



**ΙΔΡΥΜΑ ΟΙΚΟΝΟΜΙΚΩΝ & ΒΙΟΜΗΧΑΝΙΚΩΝ ΕΡΕΥΝΩΝ**  
**FOUNDATION FOR ECONOMIC & INDUSTRIAL RESEARCH**

Τσάμη Καρατάσου 11, 117 42 Αθήνα, Τηλ.: 210 92 11 200-10, Fax: 210 92 33 977, [www.iobe.gr](http://www.iobe.gr)  
11 Tsami Karatassou, 117 42 Athens, Greece, Tel.: +30 210-9211 200-10, Fax: +30210-9233 977

# Τάσεις και προοπτικές στην ελληνική οικονομία

Νίκος Βέττας

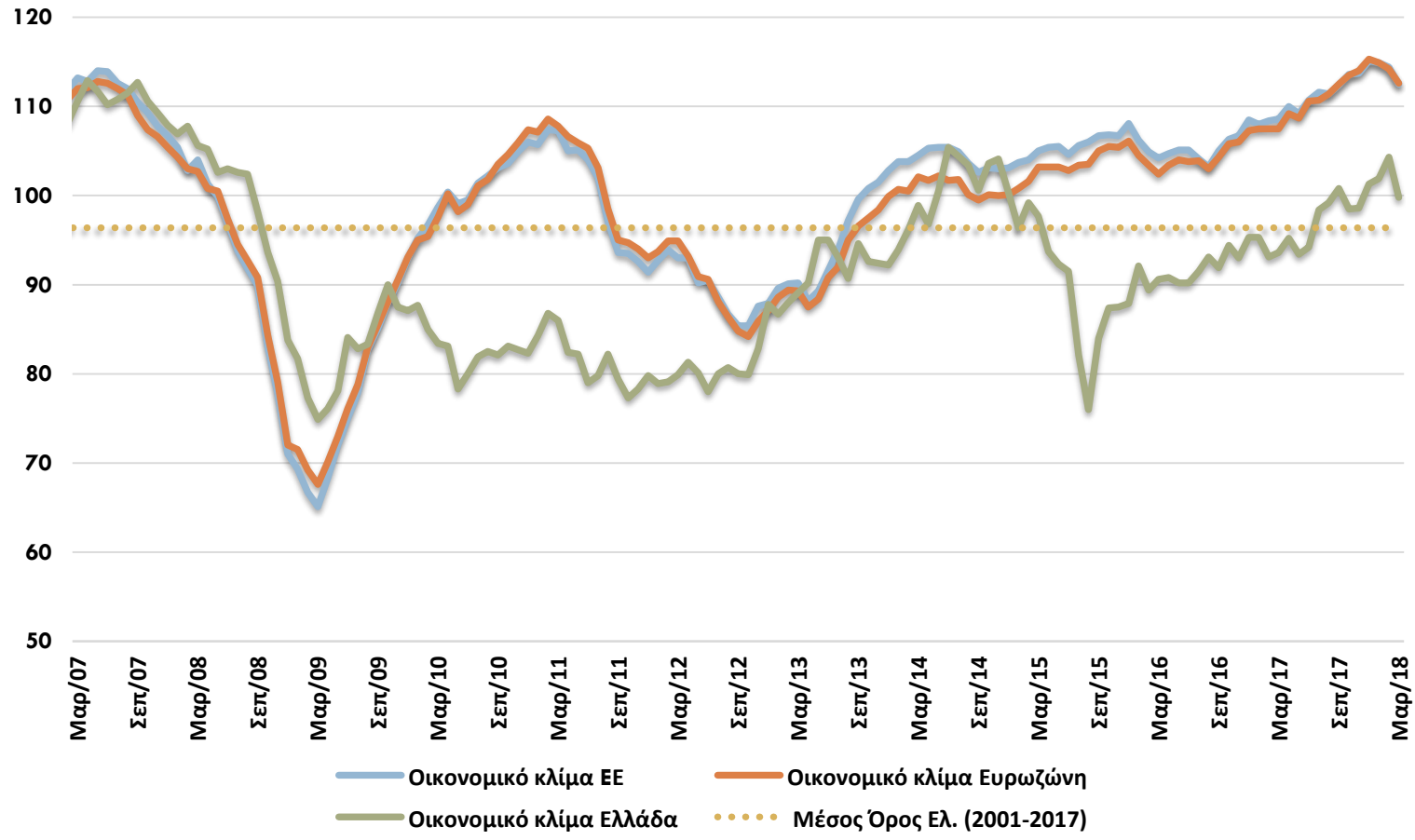
Γενικός Διευθυντής IOBE

Καθηγητής, Οικονομικό Πανεπιστήμιο Αθηνών

([vettas@iobe.gr](mailto:vettas@iobe.gr), [www.iobe.gr](http://www.iobe.gr), <http://www.aueb.gr/users/vettas>)

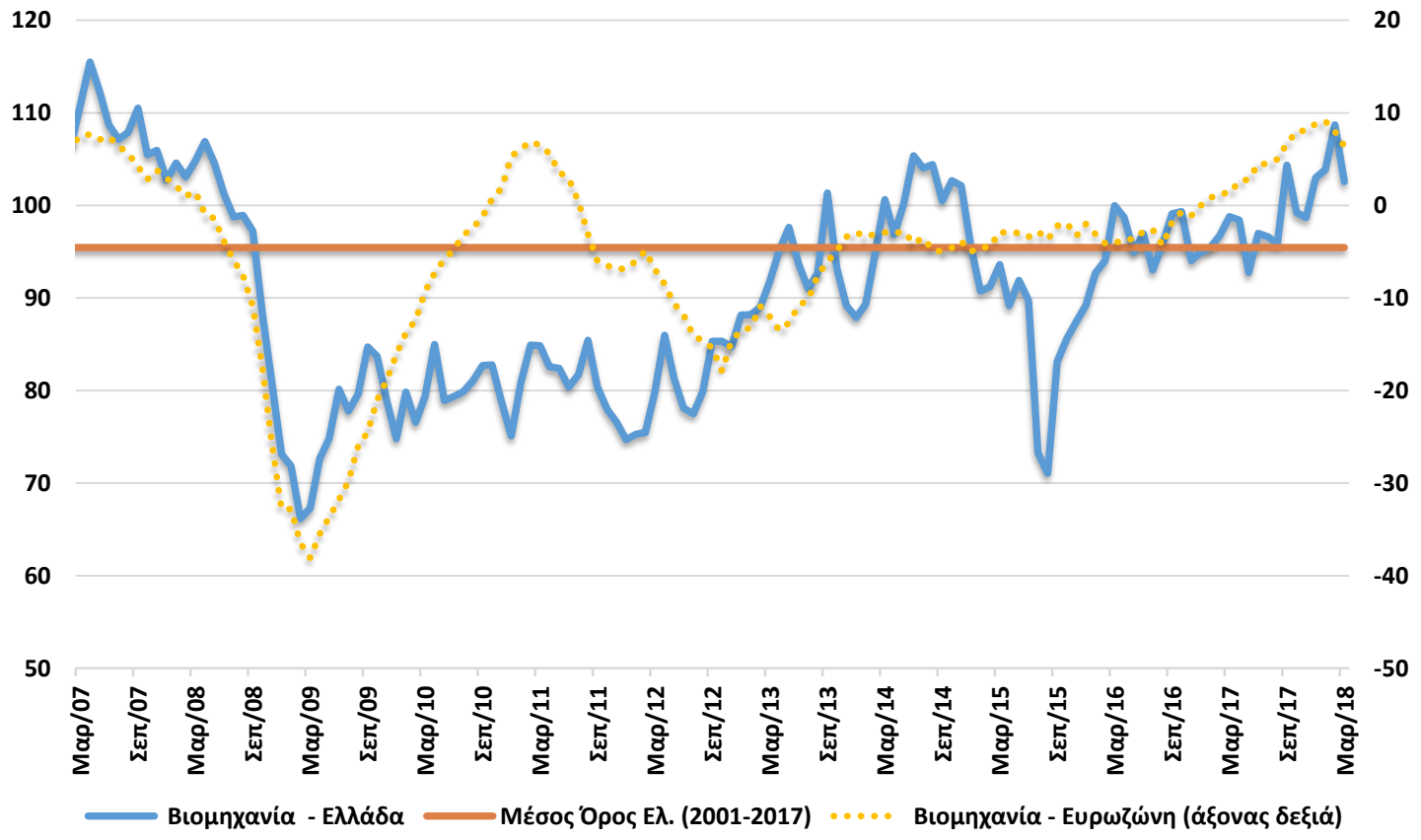
**ΣΥΝΔΕΣΜΟΣ ΕΛΛΗΝΙΚΩΝ ΧΗΜΙΚΩΝ ΒΙΟΜΗΧΑΝΙΩΝ**  
**Αθήνα, 25 Απριλίου 2018**

# Δείκτης οικονομικού κλίματος ([www.iobe.gr](http://www.iobe.gr))



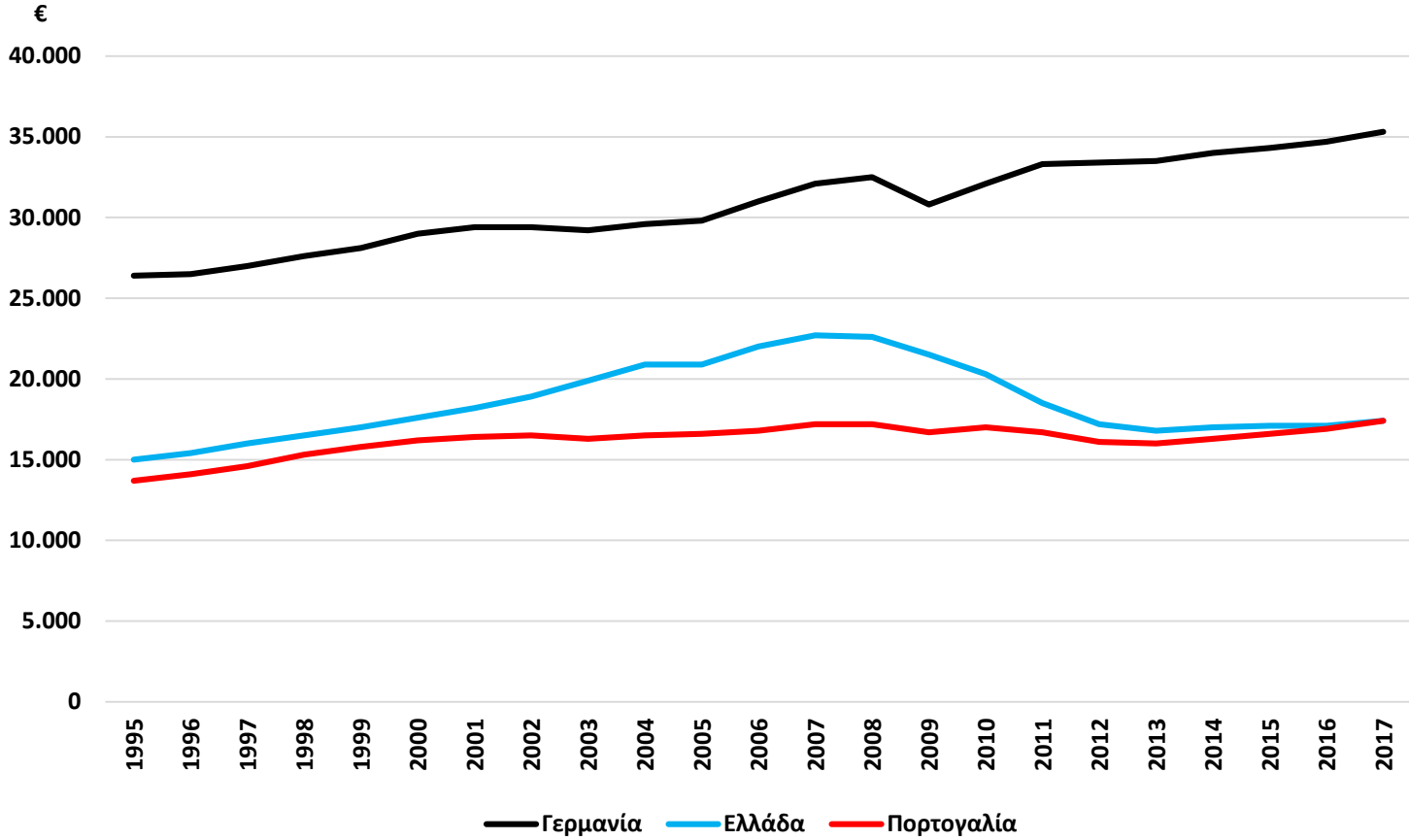
Πηγές: IOBE / DG ECFIN, Ευρωπαϊκή Επιτροπή

# Επιχειρηματικές Προσδοκίες - Βιομηχανία



Πηγή: IOBE

# Κατά κεφαλήν ΑΕΠ, σταθερές τιμές 2010



Πηγή: Eurostat

# Βασικά μακροοικονομικά μεγέθη

<b>Βασικά Μακροοικονομικά Μεγέθη</b>	<b>2009</b>	<b>2014</b>	<b>2016</b>	<b>2017</b>	<b>2018*</b>
<b>ΑΕΠ</b>	<b>-3,1</b>	<b>0,7</b>	<b>-0,2</b>	<b>1,3</b>	<b>2,1</b>
<b>Ανεργία</b>	<b>9,5</b>	<b>26,5</b>	<b>24,9</b>	<b>21,5</b>	<b>19,8</b>
<b>Ισοζύγιο Γενικής Κυβέρνησης<sup>1</sup></b>	<b>-15,6</b>	<b>-3,6</b>	<b>-7,5</b>	<b>-0,7*</b>	<b>0,6</b>
<b>Ισοζύγιο Τρεχ. Συναλλαγών</b>	<b>-14,4</b>	<b>-3,0</b>	<b>0,0</b>	<b>-1,1</b>	<b>-2,0</b>
<b>Εναρμονισμένος Πληθωρισμός</b>	<b>1,3</b>	<b>-1,4</b>	<b>-1,1</b>	<b>1,1</b>	<b>0,8</b>
<b>Επενδύσεις Πάγιου Κεφαλαίου</b>	<b>-13,7</b>	<b>-2,8</b>	<b>-0,2</b>	<b>9,7</b>	<b>12,0</b>

<sup>1</sup>Συμπεριλαμβανομένων των κρατικών ενισχύσεων στον τραπεζικό τομέα

\* Προβλέψεις IOBE

Πηγές: Eurostat, ΕΛ.ΣΤΑΤ.



## Η ΕΛΛΗΝΙΚΗ ΟΙΚΟΝΟΜΙΑ

Τριμηνιαία Έκθεση



ΙΔΡΥΜΑ ΟΙΚΟΝΟΜΙΚΩΝ & ΒΙΟΜΗΧΑΝΙΚΩΝ ΕΡΕΥΝΩΝ

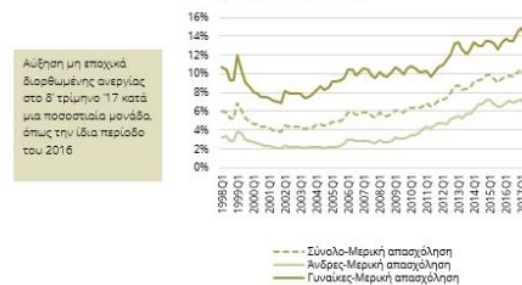
Η ΕΛΛΗΝΙΚΗ ΟΙΚΟΝΟΜΙΑ | ΤΕΥΧΟΣ 1/16

A' τρίμηνο 2017	9.190,7	51,9	3.659,3	76,7	1.114,7	23,3
B' τρίμηνο 2017	9.181,4	52,4	3.791,4	78,9	1.016,6	21,1
Γ' τρίμηνο 2017	9.172,3	52,3	3.823,7	79,8	970,1	20,2

Πηγή: ΕΛΣΤΑΤ, Έρευνα Εργατικού Δυναμικού

Διάγραμμα 3.13

Εξέλιξη του ποσοστού του μεριδίου απασχόλησης στο σύνολο των εργαζομένων και κατά φύλο (Q1/1998-Q3/2017)



Πηγή: Eurostat

### Μεσοπρόθεσμες εκτιμήσεις

Ως προς τις πολιτικοοικονομικές εξελίξεις, το δεύτερο εξάμηνο του 2017 χαρακτηρίστηκε από σταδιακή εδραίωση της ανάκαμψης στην ελληνική οικονομία και την ολοκλήρωση της τρίτης αξιολόγησης σε πολύ συντομότερο χρονικό διάστημα από τις προηγούμενες, κάμπτοντας σημαντικά την αβεβαιότητα για τη δυνατότητα της Ελλάδας να ολοκληρώσει το τρίτο Πρόγραμμα και ενισχύοντας την ελκυστικότητα της ως επενδυτικού προορισμού. Εφόσον και οι προσεχείς αξιολογήσεις πραγματοποιηθούν κατά το τρέχον έτος σε παραπλήσιο χρονικό διάστημα, η ενίσχυση της ελκυστικότητας των ελληνικής οικονομίας θα διατηρηθεί και θα ενισχυθεί.

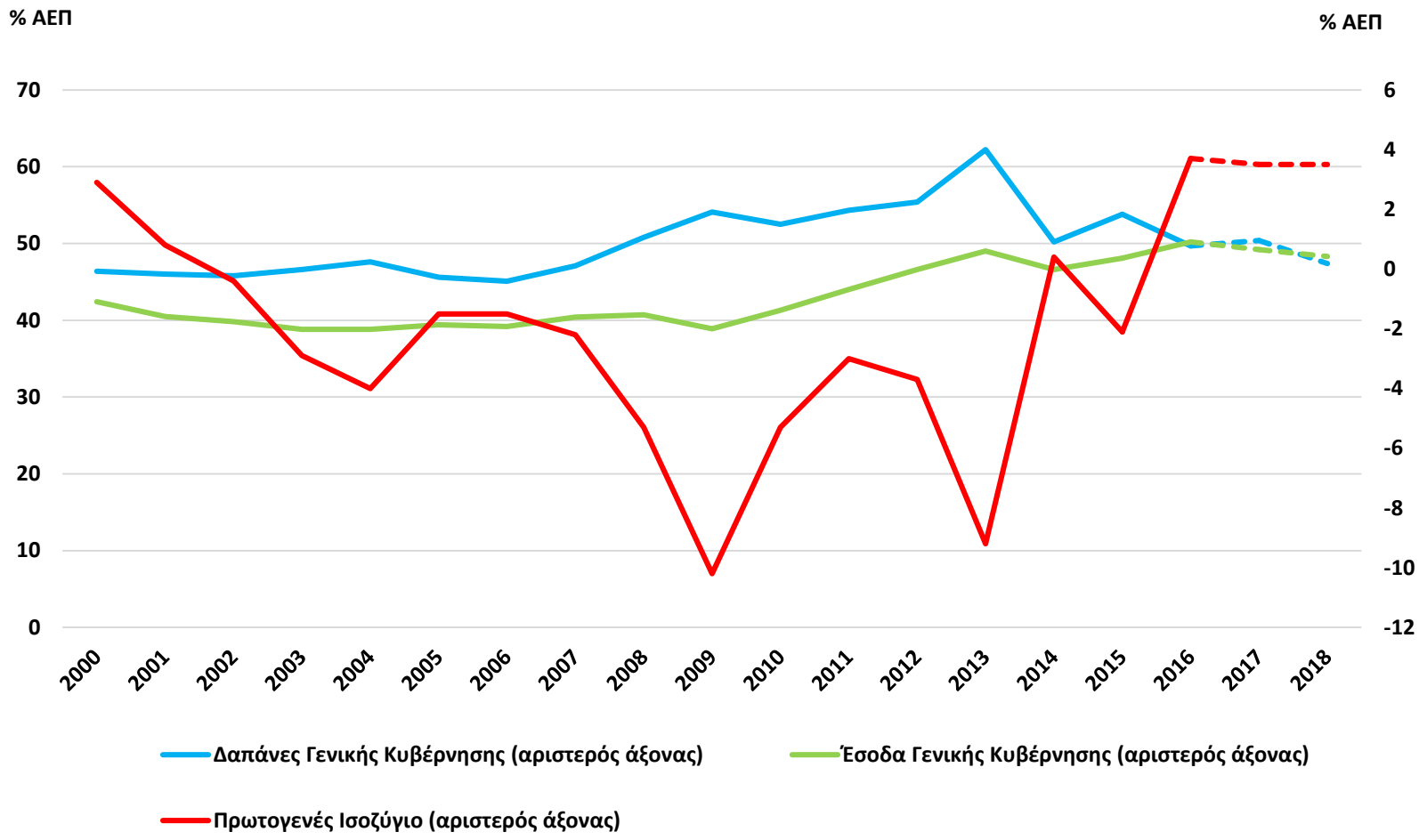
Θετικές παραμένουν οι εξελίξεις και στον εξωτερικό τομέα στην αρχή του τέταρτου εξαμήνου. Με βάση τα στοιχεία της Τράπεζας της Ελλάδος, οι εξαγωγές αγαθών χωρίς καύσιμα και πλοία τον περασμένο Οκτώβριο ήταν αυξημένες κατά 13,2% σε σύγκριση με τον Οκτώβριο του 2016, ενώ στο σύνολο της περιόδου Ιανουαρίου - Οκτωβρίου ήταν υψηλότερες κατά 14,4% σε σύγκριση με την αντίστοιχη περίοδο του 2016. Τη διευρύνει τους συνεχίζει να ευνοεί η επιτάχυνση της ανάπτυξης της Ευρωπαϊκής Ένωσης, που είναι ο κυριότερος προορισμός των ελληνικών εξαγωγών, καθώς και η κλιμάκωση του

ΙΔΡΥΜΑ ΟΙΚΟΝΟΜΙΚΩΝ ΚΑΙ ΒΙΟΜΗΧΑΝΙΚΩΝ ΕΡΕΥΝΩΝ - IOBE

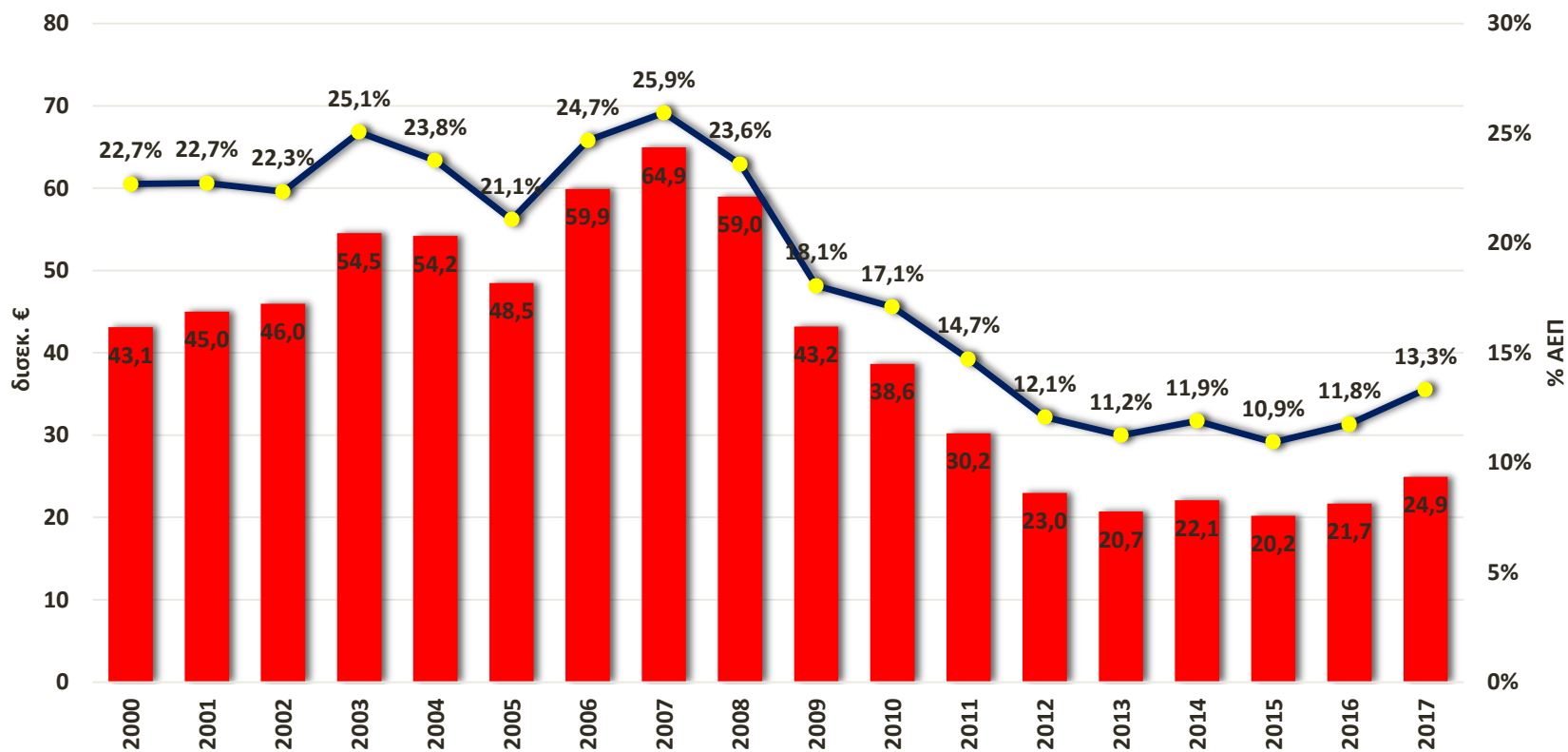
121

Παρουσίαση επόμενης έκθεσης: IOBE, 26 Απριλίου, 13:00

# Δημόσια Έσοδα - Δαπάνες - Πρωτογενές Ισοζύγιο (% ΑΕΠ)



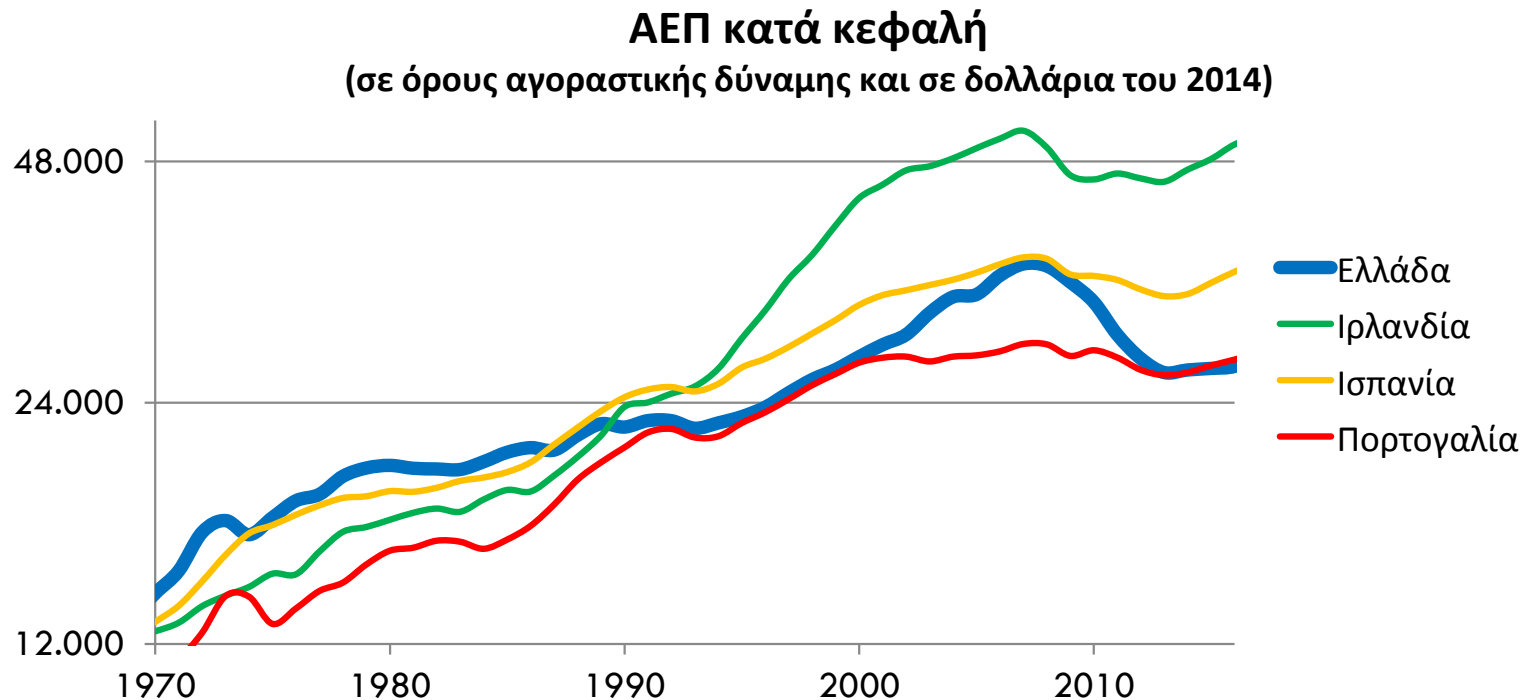
Πηγές: Eurostat/European Economic Forecast, autumn 2017, Ευρωπαϊκή Επιτροπή



Πηγή: ΕΛ.ΣΤΑΤ.

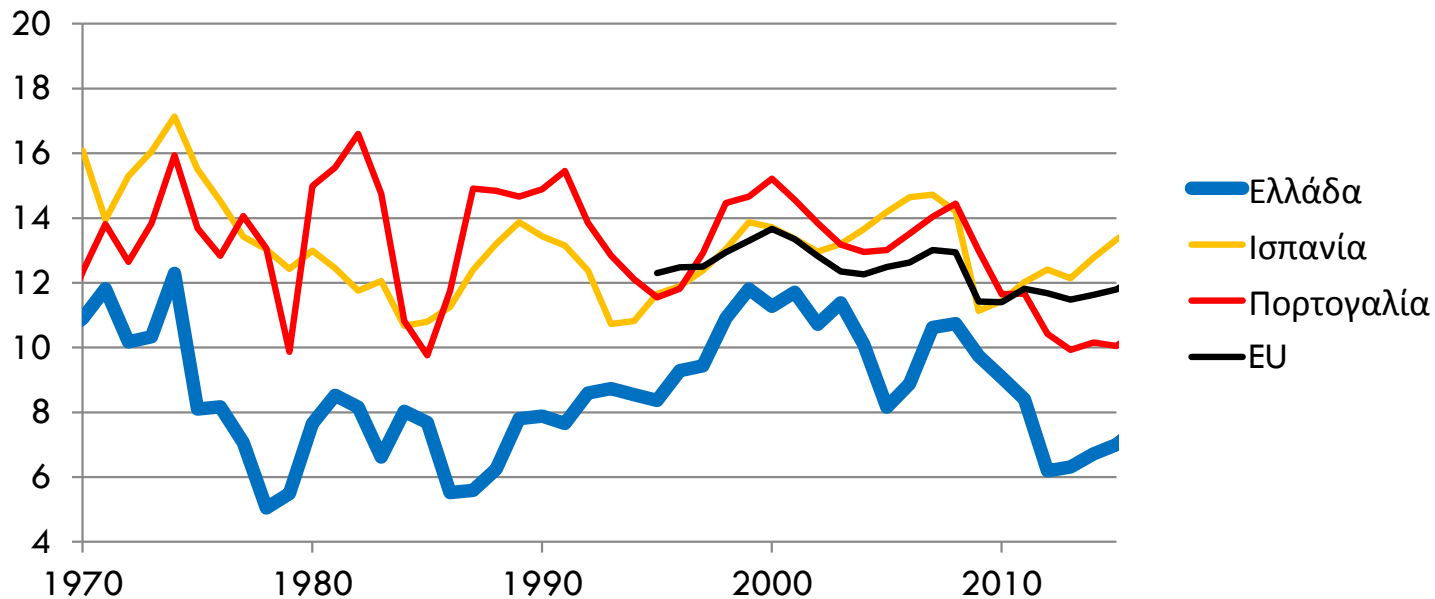
- Μέγιστο ύψος επενδύσεων το 2007 (€64,9 δισεκ.)
- Υψηλότερες επενδύσεις ως % του ΑΕΠ το 2007 (25,9%)
- Δραματικά χαμηλότερα το 2015 (€20,2 δισεκ. και 10,9% του ΑΕΠ)





- Η Ελλάδα καθίσταται μια από τις φτωχότερες χώρες στην ΕΕ.
  - ▣ Από 14<sup>η</sup> μεταξύ 28 χωρών το 1980, έχει πέσει σε 24<sup>η</sup> το 2016.
- Σταδιακή πτώση--και πριν από την είσοδο στο Ευρώ και μετά.

Εταιρικές επενδύσεις ως ποσοστό του ΑΕΠ



- Οι εταιρικές επενδύσεις στην Ελλάδα είναι χαμηλές.
- Αυξήθηκαν με την προσδοκία εισόδου στο Ευρώ, αλλά μειώθηκαν με την κρίση.

## Οικοδομική δραστηριότητα

- Ιαν. '18: Αύξηση αδειών 18,0%, επιφάνειας 45,2% όγκου 45,8%
- Παραπλήσιες τάσεις στο δ' τρίμ. (+7,4%, +29,9%, +40,0%)

## Έλλειμμα εμπορικού ισοζυγίου

- Ιαν.-Φεβ. '18: -15,5%
- Εξαιρουμένων πλοίων – πετρελαιοειδών, +5,5%

## Κύκλος εργασιών Τουριστικού τομέα

- δ' τρίμ. '17: +7,0%
- +9,9% στο σύνολο του έτους

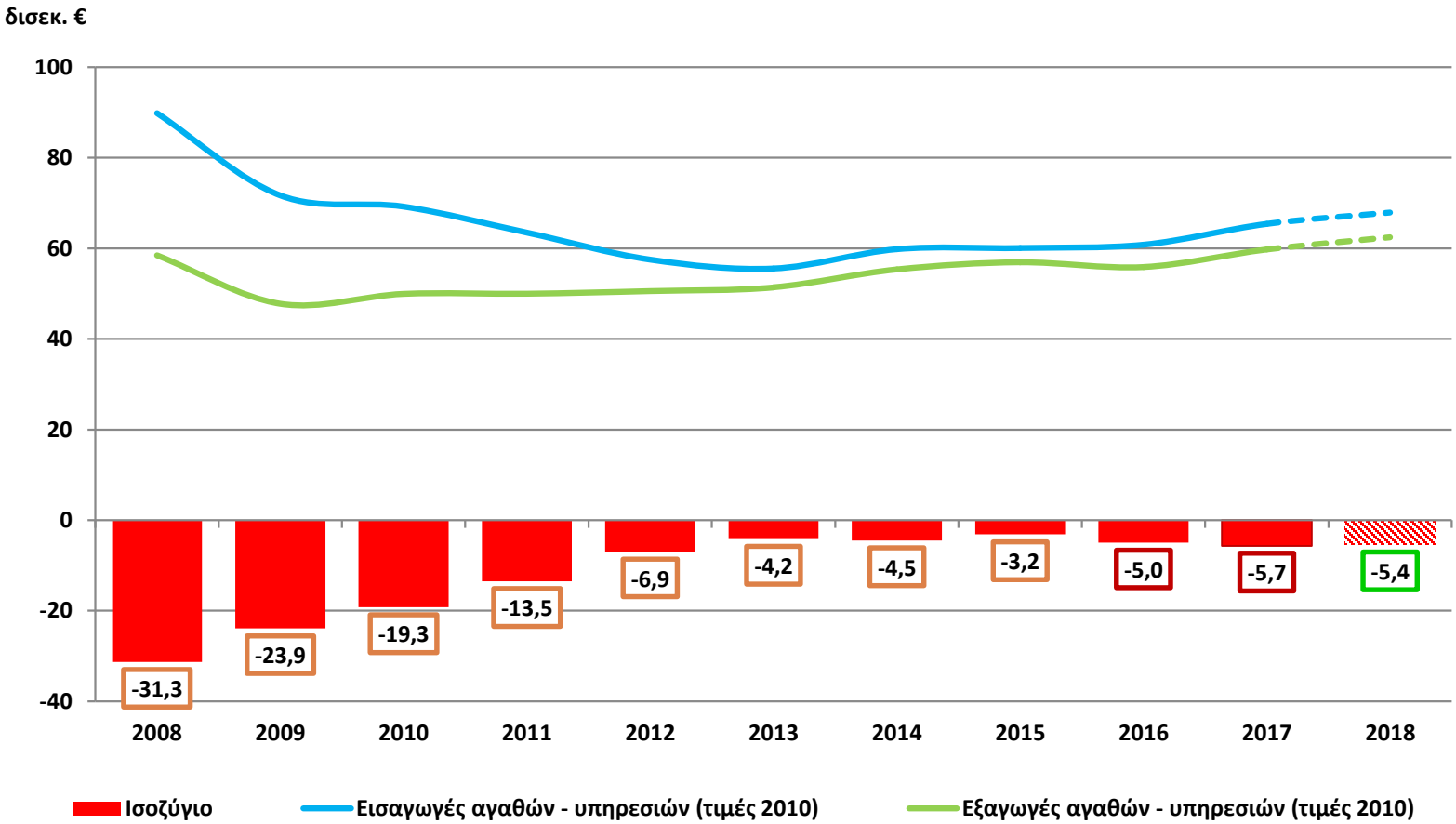
## Έσοδα αποκρατικοποιήσεων

- 2017: €1,66 δισεκ., έναντι στόχου €2,03 δισεκ.
- Στόχος 2018: €2,74 δισεκ.

## Βιομηχανική παραγωγή

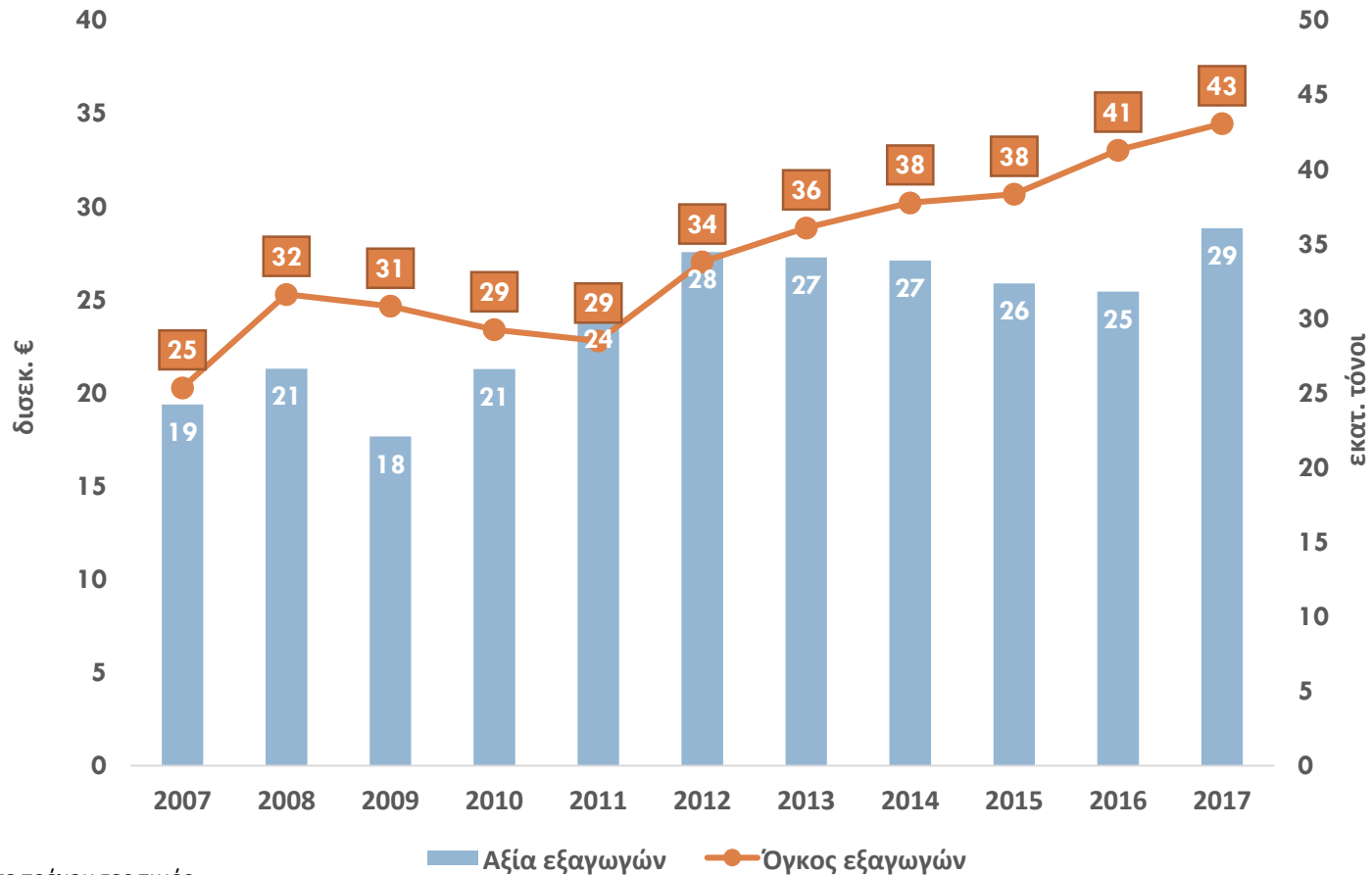
- Ιαν.-Φεβ. '18: -2,0%, έναντι +10,2% την ίδια περίοδο πέρυσι
- +1,6% στο δ' τρίμ. '17

# Εμπορικό Ισοζύγιο (αγαθών – υπηρεσιών)



Πηγή: Eurostat

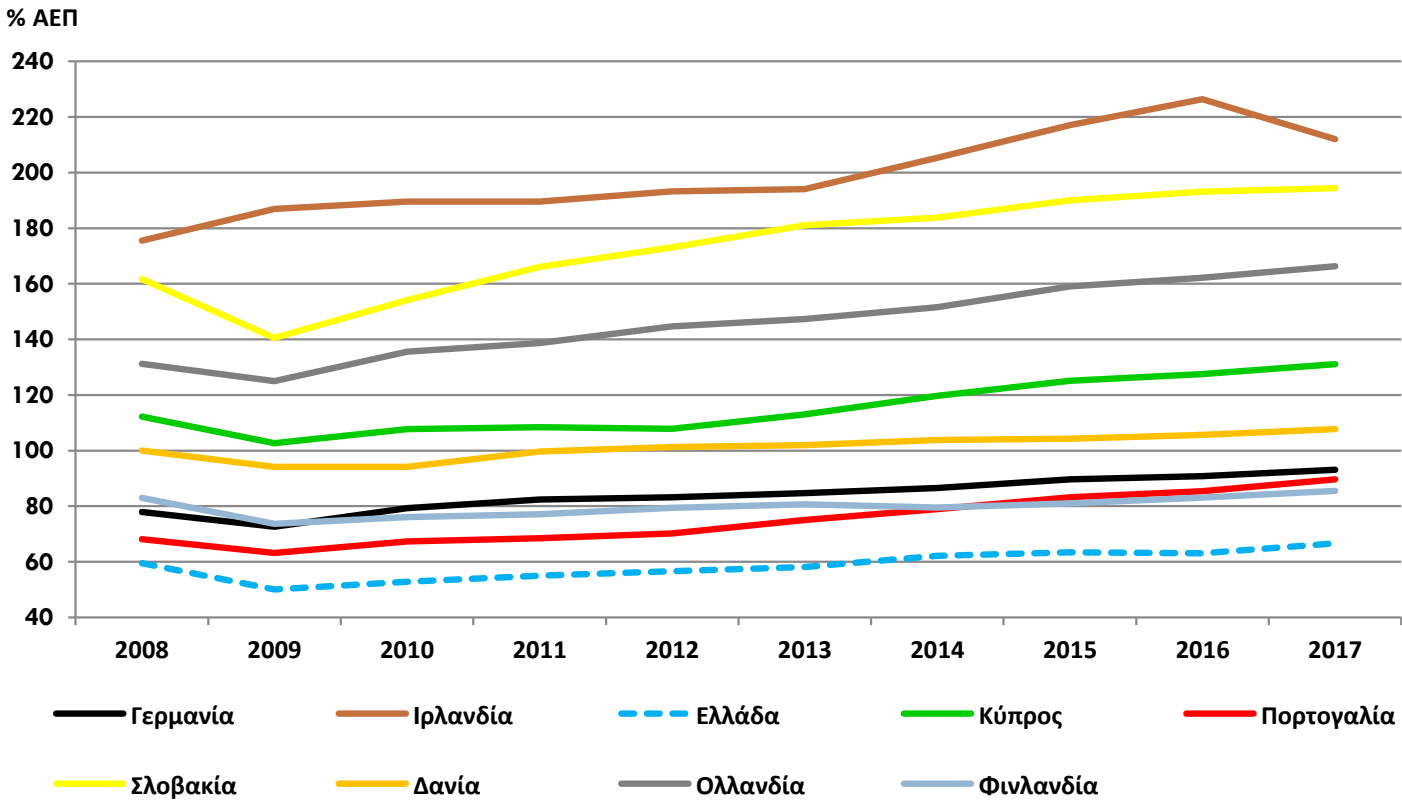
# Εξαγωγές αγαθών-αξία έναντι όγκου\*



\*Αξία σε τρέχουσες τιμές  
 Πηγή: Eurostat

- Μεταβολή αξίας εξαγωγών, 2007-2016: +48,8%.
- Μεταβολή όγκου εξαγωγών, 2007-2016: +69,9%.

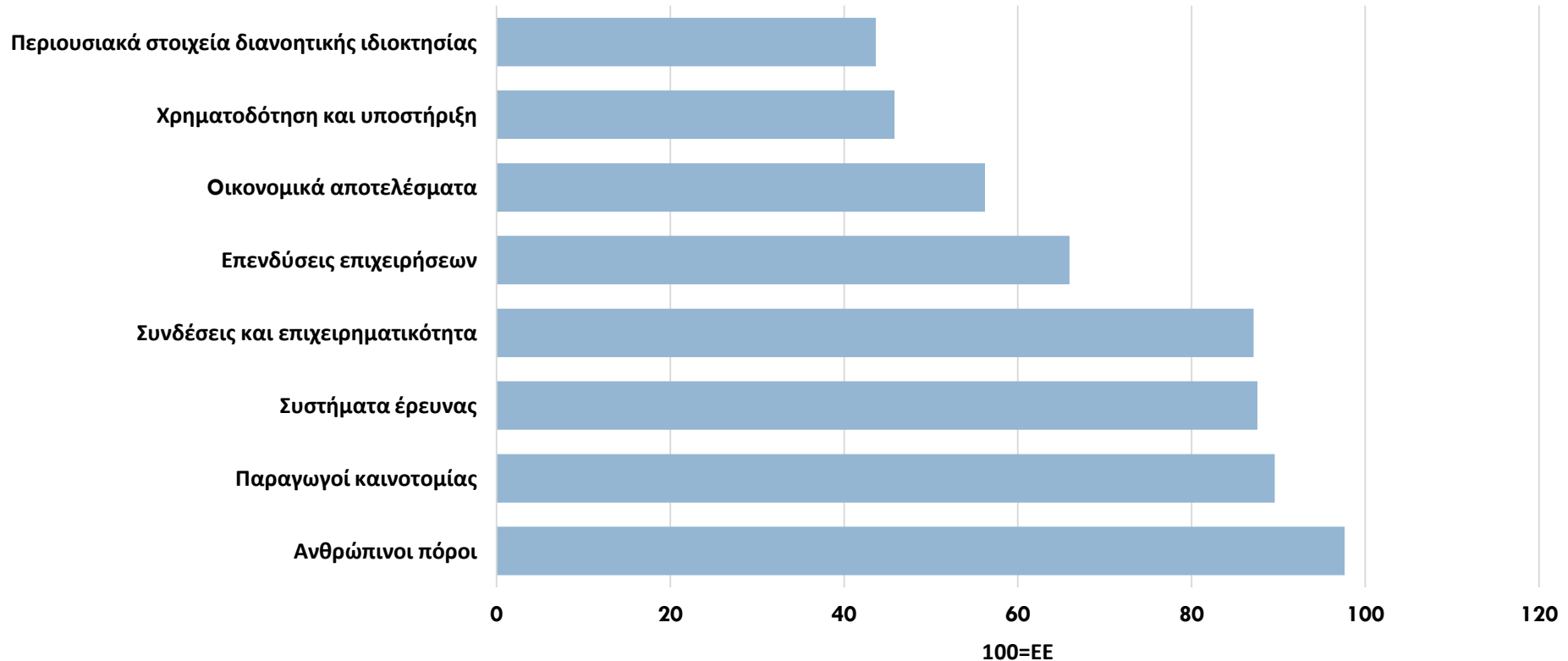
# Η ελληνική οικονομία από τις πλέον κλειστές στην Ευρώπη



Πηγή: Eurostat

# Υστέρηση σε οκτώ σύνθετους δείκτες καινοτομίας

Επιδόσεις της Ελλάδας στους σύνθετους δείκτες καινοτομίας, 2015 (100=ΕΕ)

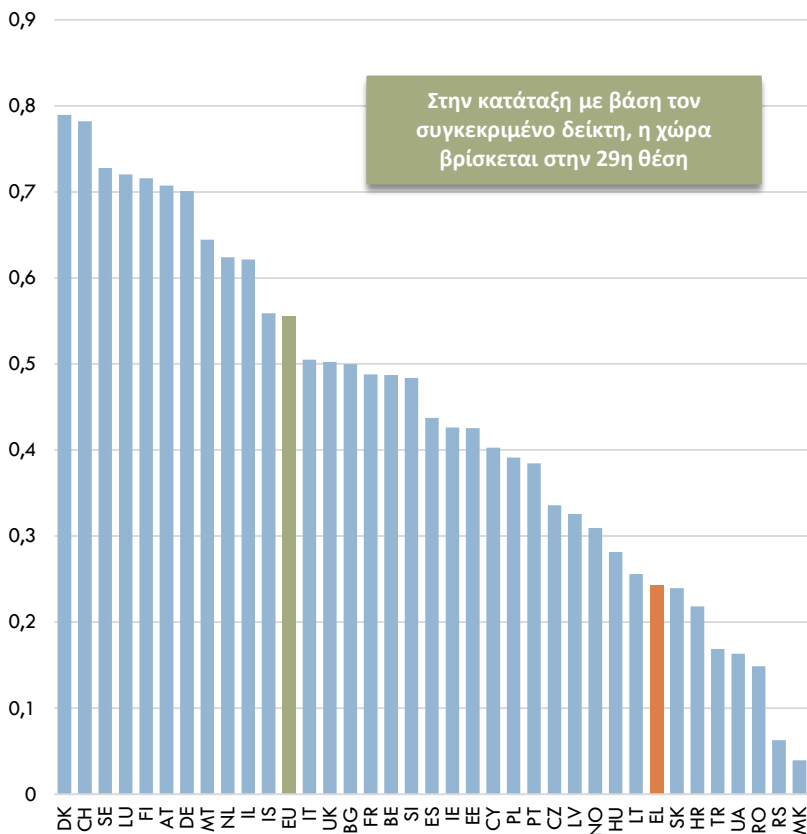


Πηγή: European Innovation Scoreboard Database 2008-2016

Η μεγαλύτερη υστέρηση παρατηρείται στον σύνθετο δείκτη που μετρά την παραγωγή καινοτομίας σε όρους διπλωμάτων ευρεσιτεχνίας, κοινοτικών εμπορικών σημάτων και κοινοτικών σχεδίων (υπολείπεται του μέσου όρου της ΕΕ κατά 56,3%)

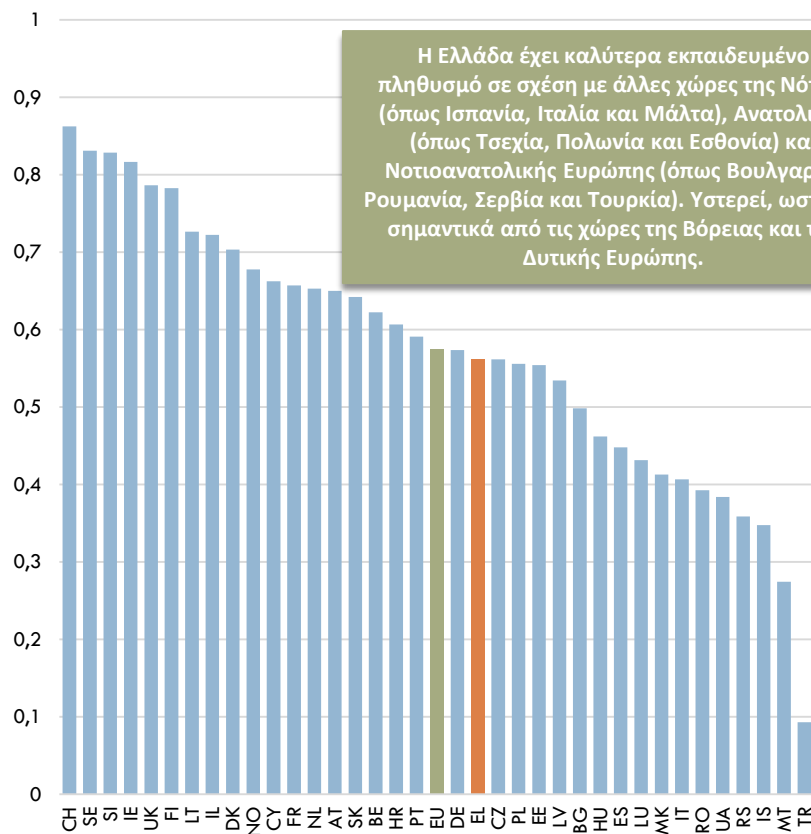
# Η μεγαλύτερη υστέρηση παρατηρείται στον σύνθετο δείκτη για τα περιουσιακά στοιχεία διανοητικής ιδιοκτησίας

Σύνθετος δείκτης «Περιουσιακά στοιχεία διανοητικής ιδιοκτησίας» για ευρωπαϊκές χώρες, 2015



Πηγή: European Innovation Scoreboard Database 2008-2016

Σύνθετος δείκτης «Ανθρώπινοι πόροι» για ευρωπαϊκές χώρες, 2015



Η μικρότερη υστέρηση της Ελλάδας παρατηρείται στον σύνθετο δείκτη για τους ανθρώπινους πόρους



- Εξισορρόπηση εμπορικού ισοζυγίου  
**Κυρίως μέσω συμπίεσης εισαγωγών. Διατηρήσιμη;**
- Εξισορρόπηση δημοσιονομικού ισοζυγίου  
**Σύνθεση φόρων, δαπανών, ασφαλιστικό**
- Βελτίωση ανταγωνιστικότητας  
**Σχεδόν αποκλειστικά μέσω μείωσης του μοναδιαίου κόστους εργασίας**
- Επιστροφή στην ανάπτυξη  
**Ασθενής, αργή και αναιμική**
- Διατηρήθηκε η θέση στην ευρωζώνη  
**Όμως γιατί και από ποιους τέθηκε στο τραπέζι;**

- Δυναμική μεταρρυθμίσεων;  
Λιγότεροι πόροι στην οικονομία μέσω δημόσιου δανεισμού
- Υπάρχουν προοπτικές ανάπτυξης;  
Εφόσον συνεχιστούν οι μεταρρυθμίσεις  
Ρόλος χρηματοδότησης
- Επιδράσεις του εξωτερικού περιβάλλοντος;  
Διεθνής οικονομικός κύκλος, δημοσιονομική επιτήρηση  
στην ΕΕ, ελάφρυνση από δημόσιο χρέος, εγγύηση  
καταθέσεων, κίνητρα για δομικές μεταρρυθμίσεις

📍 iobe.gr
⋮ 📧 🌟 🔍 Search

ΙΔΡΥΜΑ ΟΙΚΟΝΟΜΙΚΩΝ & ΒΙΟΜΗΧΑΝΙΚΩΝ ΕΡΕΥΝΩΝ

IOBE
|
Ερευνητική Δραστηριότητα
|
Δημοσιότητα
|
Γραφείο Τύπου
|
Σωματείο Υποστηρικτών
|
Επικοινωνία

Δελτίο Οικονομικής Συγκυρίας

**Απονομή ΑΡΙΣΤΕΙΟΥ IOBE**

Πέμπτη 15 Μαρτίου 2018

Τιμώμενο πρόσωπο: Νικόλαος Στασινόπουλος  
Κεντρικός ομιλητής: Στάθης Καλύβας

**Σχετικά με το Ι.Ο.Β.Ε.**

Το Ίδρυμα Οικονομικών & Βιομηχανικών Ερευνών (IOBE) είναι ιδιωτικός, μη κερδοσκοπικός, κοινωφελής, ερευνητικός οργανισμός.

Ιδρύθηκε το 1975 με δύο σκοπούς: αφενός να προωθεί την επιστημονική έρευνα για τα τρέχοντα και αναδυόμενα προβλήματα της ελληνικής οικονομίας και αφετέρου... [Δείτε Περισσότερα](#)

**Επισημάνσεις IOBE:**  
Τα δεδομένα της Οικονομίας

**Η χρηματοδότηση μέσω χρηματιστηριακής αγοράς και το νέο αναπτυξιακό πρότυπο της Ελλάδας**

Η συγκεκριμένη μελέτη παρουσιάζει τα χρηματοδοτικά εργαλεία για διάφορα μεγέθη επιχειρηματικότητας και φάσεις του κύκλου ζωής μιας επιχείρησης που είναι διαθέσιμα μέσω της εγχώριας χρηματιστηριακής αγοράς και θα μπορούσαν να συμβάλλουν σε μια ισορροπημένη ανάκαμψη της ελληνικής οικονομίας, καθώς και σε σταδιακή αλλαγή του αναπτυξιακού της προτύπου. Επιπλέον, αναδεικνύει το ρόλο που μπορεί να διαδραματίσει η εγχώρια κεφαλαιαγορά σε μια μ...

[Δείτε περισσότερα...](#)

**Η Φαρμακευτική αγορά στην Ελλάδα: Γεγονότα και Στοιχεία 2017**

Αντικείμενό της μελέτης είναι η καταγραφή και η ανάλυση της κατάστασης που επικρατεί στο χώρο του φαρμάκου, δίνοντας βαρύτητα στις παραμέτρους που επηρεάζουν τη λειτουργία και τη δομή του κλάδου. ...

[Δείτε περισσότερα...](#)

**Η συνεισφορά και οι προοπτικές του κλάδου αλκοολούχων ποτών στην Ελλάδα**

Ο σκοπός της μελέτης είναι η παρουσίαση και ανάλυση των πιο πρόσφατων δεδομένων και εξελίξεων που αφορούν τον κλάδο των αλκοολούχων ποτών στην Ελλάδα, καθώς και η ανάδειξη των αιτίων και των επιπτώσεων του παράνομου εμπορίου στη λειτουργία της αγοράς, στις προοπτικές των νόμιμων επιχειρήσεων του κλάδου και στα δημόσια έσοδα....

[Δείτε περισσότερα...](#)

**Γραφείο Τύπου**

ΜΑΪΟΣ

2

Αποτελέσματα Ερευνών Οικονομικής Συγκυρίας

Το επόμενο Δελτίο Οικονομικής Συγκυρίας που αφορά τα αποτελέσματα Απριλίου θα δημοσιευθεί την Τετάρτη 2 Μαΐου 2018.

...

[Περισσότερες ανακοινώσεις...](#)

**Τριμηνιαία Έκθεση**  
Η Ελληνική Οικονομία

εγγραφείτε στο σωματείο  
**τώρα...**

ΣΩΜΑΤΕΙΟ ΥΠΟΣΤΗΡΙΚΤΩΝ

**Αναζήτηση Ερευνών**

-- Κατηγορία ▼

-- Έτος Δημοσίευσης ▼

[▶](#)

**IOBE**  
Στόχοι & Σκοποί  
Θέσεις του IOBE  
Το IOBE και η Ελλάδα

**Ερευνητική Δραστηριότητα**  
Μακροοικονομική Ανάλυση

**Τριμηνιαία Έκθεση για την Ελληνική Οικονομία**

**Έρευνες Οικονομικής Συγκυρίας**

**Γραφείο Τύπου**  
Ανακοινώσεις  
Δελτία Τύπου

**Σωματείο Υποστηρικτών**  
Στόχοι  
Δ.Σ. - Καταστατικό