

# Η Ελληνική οικονομία μετά τα προγράμματα: τάσεις και προοπτικές ανάπτυξης

**Νίκος Βέττας**

Γενικός Διευθυντής  
Ίδρυμα Οικονομικών και Βιομηχανικών Ερευνών (IOBE)  
Καθηγητής Οικονομικών  
Οικονομικό Πανεπιστήμιο Αθηνών  
[nvettas@aueb.gr](mailto:nvettas@aueb.gr)

Εκδήλωση για τα 20 χρόνια λειτουργίας  
του Τμήματος Οικονομικών Επιστημών  
ΠΑΝΕΠΙΣΤΗΜΙΟ ΙΩΑΝΝΙΝΩΝ  
Αθήνα, 11 Δεκεμβρίου 2018



### Σχετικά με το Ι.Ο.Β.Ε.



Το Ίδρυμα Οικονομικών & Βιομηχανικών Ερευνών (IOBE) είναι ιδιωτικός, μη κερδοσκοπικός, κοινωφελής, ερευνητικός οργανισμός.

Ιδρύθηκε το 1975 με δύο σκοπούς: αφενός να προωθή την επιστημονική έρευνα για τα τρέχοντα και αναδυόμενα προβλήματα της ελληνικής οικονομίας και αφετέρου... [Δείτε Περισσότερα](#)



### Γραφείο Τύπου

ΙΑΝΟΥΑΡΙΟΣ

9

**Αποτελέσματα Ερευνών Οικονομικής Συγκυρίας**

Το επόμενο Δελτίο Οικονομικής Συγκυρίας που αφορά τα αποτελέσματα Δεκεμβρίου θα δημοσιευθεί την Τετάρτη 9 Ιανουαρίου 2019.

...

[Περισσότερες ανακοινώσεις...](#)



### Η Βελτίωση της ενεργειακής αποδοτικότητας των κτιρίων ως μοχλός ανάπτυξης της Ελληνικής οικονομίας

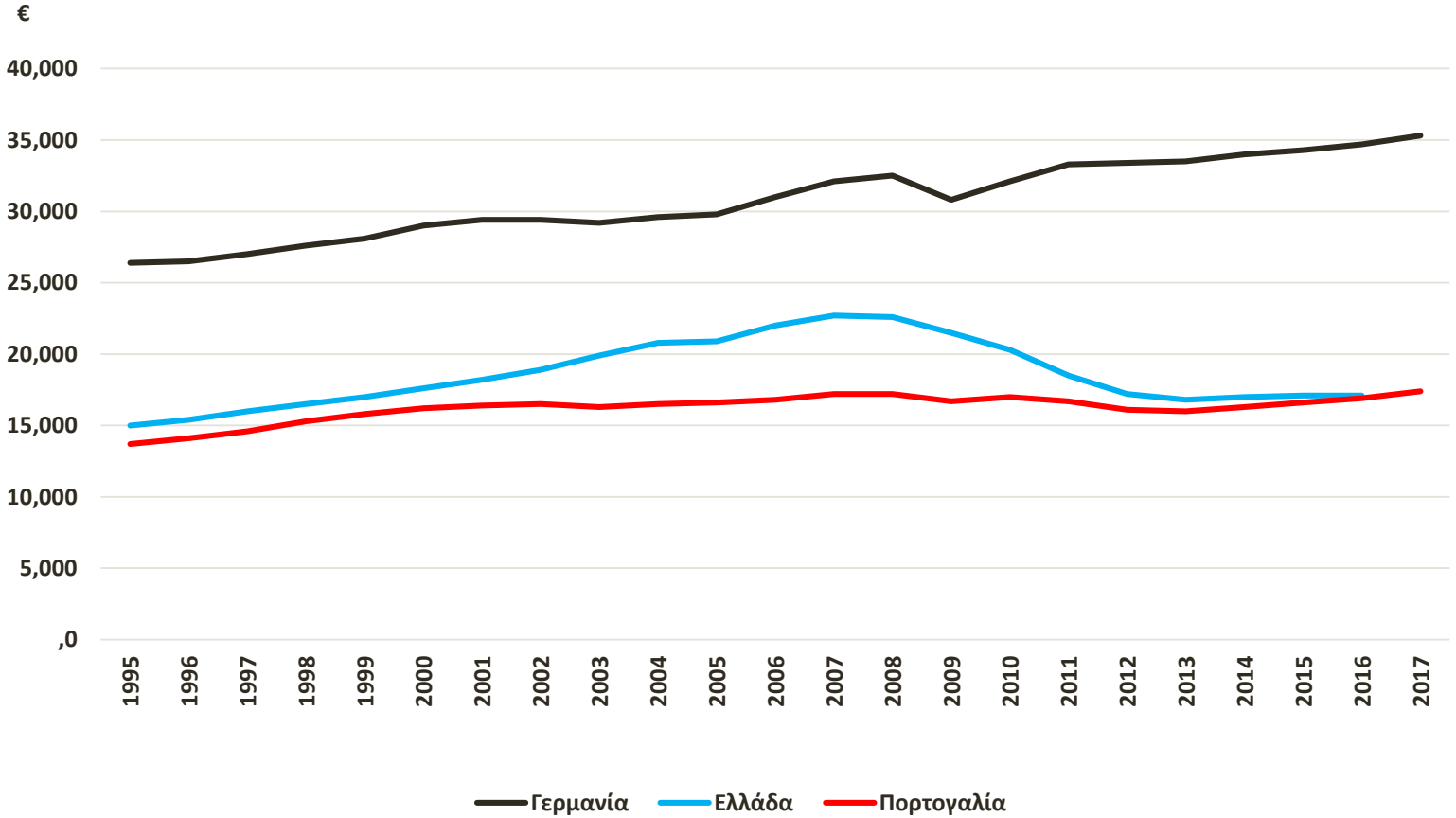
Στη μελέτη εξετάζεται η επίδραση που μπορεί να έχει για την ελληνική οικονομία η επιτάχυνση της εφαρμογής των δράσεων ενεργειακής αποδοτικότητας και εξοικονόμησης ενέργειας στα κτίρια, όπως προβλέπονται στο σχετικό εθνικό και ευρωπαϊκό δίκαιο. Από την ανάλυση προκύπτει ότι εκτός από τη θετική επίδραση στα ενεργειακά και περιβαλλοντικά μεγέθη, η ώθηση που μπορεί να δοθεί από την αξιοποίηση πόρων και την κινητοποίηση κεφαλαίων για την ενε...

[Δείτε περισσότερα...](#)

### Ετήσια Έκθεση Επιχειρηματικότητας 2017-2018: Λιγότερα νέα εγχειρήματα, βελτίωση στις προοπτικές απασχόλησης

Το IOBE, συνεχίζοντας τη συμμετοχή του στο διεθνές ερευνητικό πρόγραμμα Global Entrepreneurship Monitor (GEM), δημοσιεύει την Ετήσια Έκθεση για την Επιχειρηματικότητα στην Ελλάδα 2017-2018. Η έρευνα του GEM αναλύει διάφορες πτυχές και διαστάσεις της επιχειρηματικότητας, συνεισφέροντας έτσι στην θεωρητική και εμπειρική έρευνα για την υποστήριξη και την προώθηση της επιχειρηματικότητας.

# Κατά κεφαλήν ΑΕΠ, σταθερές τιμές 2010



Πηγή: Eurostat

# Βασικά μακροοικονομικά μεγέθη

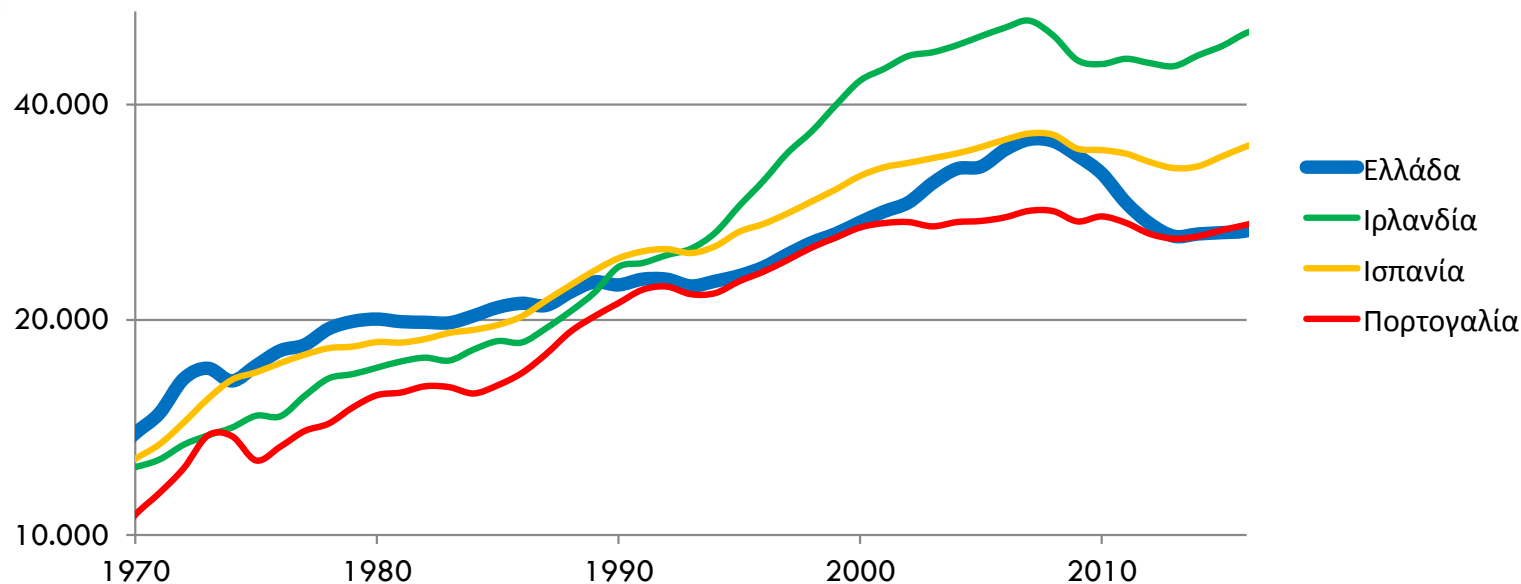
(ετήσια % μεταβολή, εκτός εάν αναφέρεται διαφορετικά)	2009	2014	2016	2017	2018*
<b>ΑΕΠ</b>	<b>-3,1</b>	<b>0,7</b>	<b>-0,2</b>	<b>1,5</b>	<b>2,0</b>
<b>Ανεργία (% εργ. δυναμικού)</b>	<b>9,5</b>	<b>26,5</b>	<b>24,9</b>	<b>21,5</b>	<b>19,3</b>
<b>Ισοζύγιο Γεν. Κυβέρνησης<sup>1</sup> (% ΑΕΠ)</b>	<b>-15,6</b>	<b>-3,6</b>	<b>-0,6</b>	<b>0,8</b>	<b>0,6</b>
<b>Ισοζύγιο Τρεχουσών Συναλλαγών (% ΑΕΠ)</b>	<b>-14,4</b>	<b>-1,6</b>	<b>-1,1</b>	<b>-0,8</b>	<b>-1,5</b>
<b>Εναρμονισμένος Δείκτης Τιμών</b>	<b>1,3</b>	<b>-1,4</b>	<b>-1,1</b>	<b>1,1</b>	<b>0,8</b>
<b>Σχηματισμός Πάγιου Κεφαλαίου</b>	<b>-13,7</b>	<b>-2,8</b>	<b>-0,2</b>	<b>9,7</b>	<b>0,2</b>

<sup>1</sup>Περιλαμβάνει τη βοήθεια στον τραπεζικό τομέα

\*\* Προβλέψεις ΙΟΒΕ

Πηγές: Eurostat, EL.STAT.

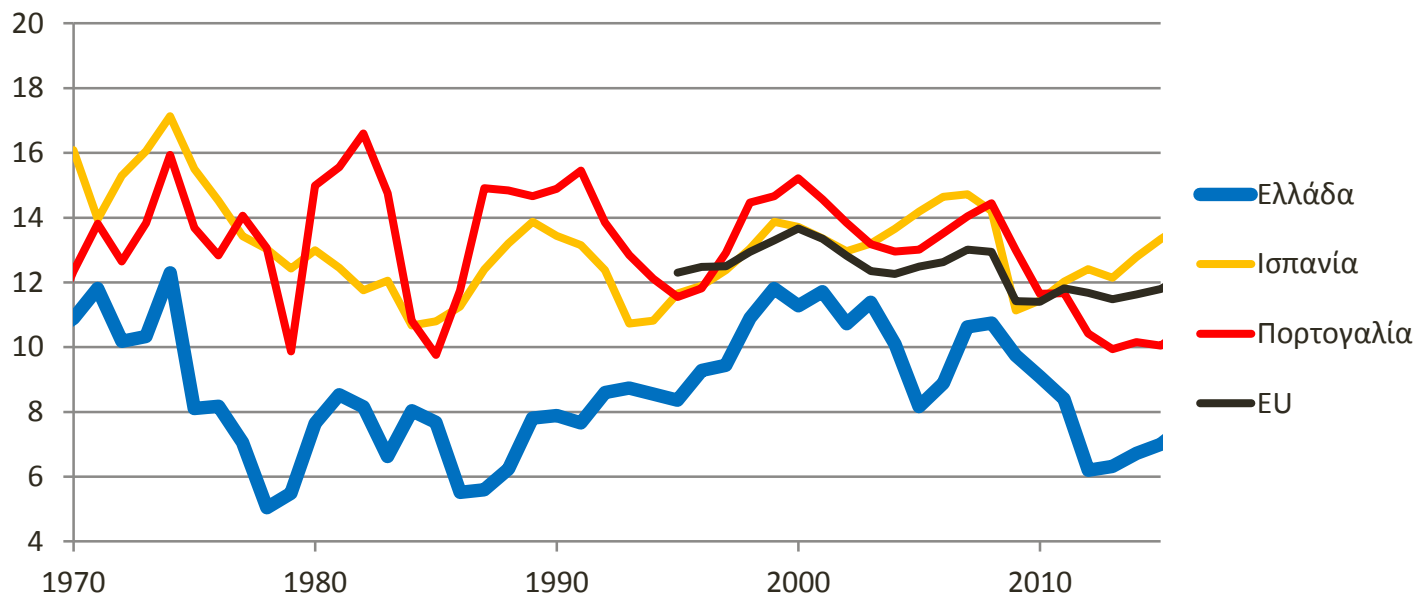
**ΑΕΠ κατά κεφαλή**  
(σε όρους αγοραστικής δύναμης και σε δολάρια του 2014)



- Η Ελλάδα καθίσταται μια από τις φτωχότερες χώρες στην ΕΕ.
  - ▣ Από 14<sup>η</sup> μεταξύ 28 χωρών το 1980, έχει πέσει σε 24<sup>η</sup> το 2017.
- Σταδιακή πτώση - και πριν από την είσοδο στο Ευρώ και μετά.
- Ασθενείς τάσεις στην παραγωγικότητα

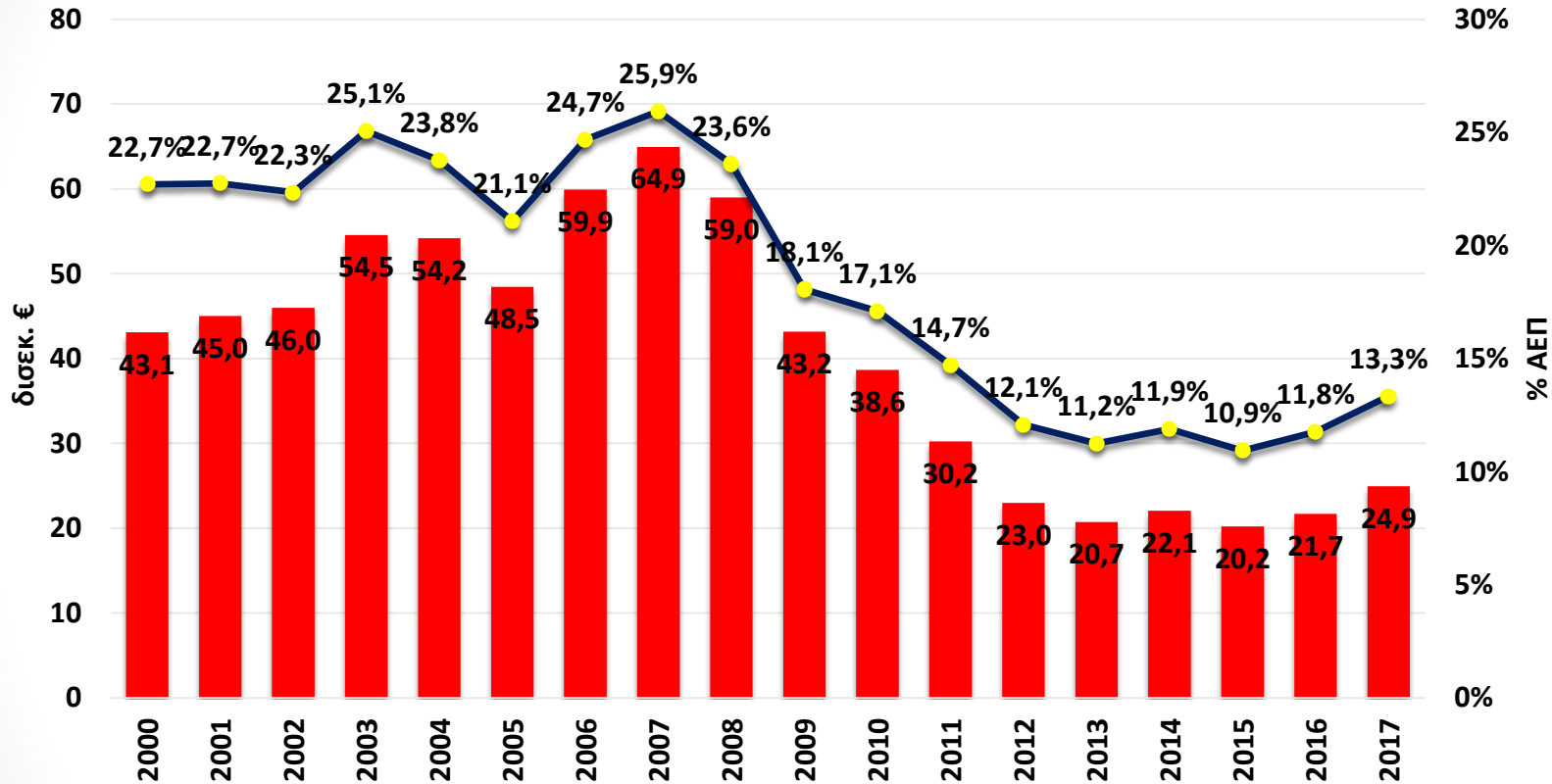
# Εταιρικές επενδύσεις

Εταιρικές επενδύσεις ως % ΑΕΠ



- Οι εταιρικές επενδύσεις στην Ελλάδα είναι χαμηλές.
- Αυξήθηκαν με την προσδοκία εισόδου στο Ευρώ, αλλά μειώθηκαν με την κρίση.

# Κατάρρευση επενδύσεων

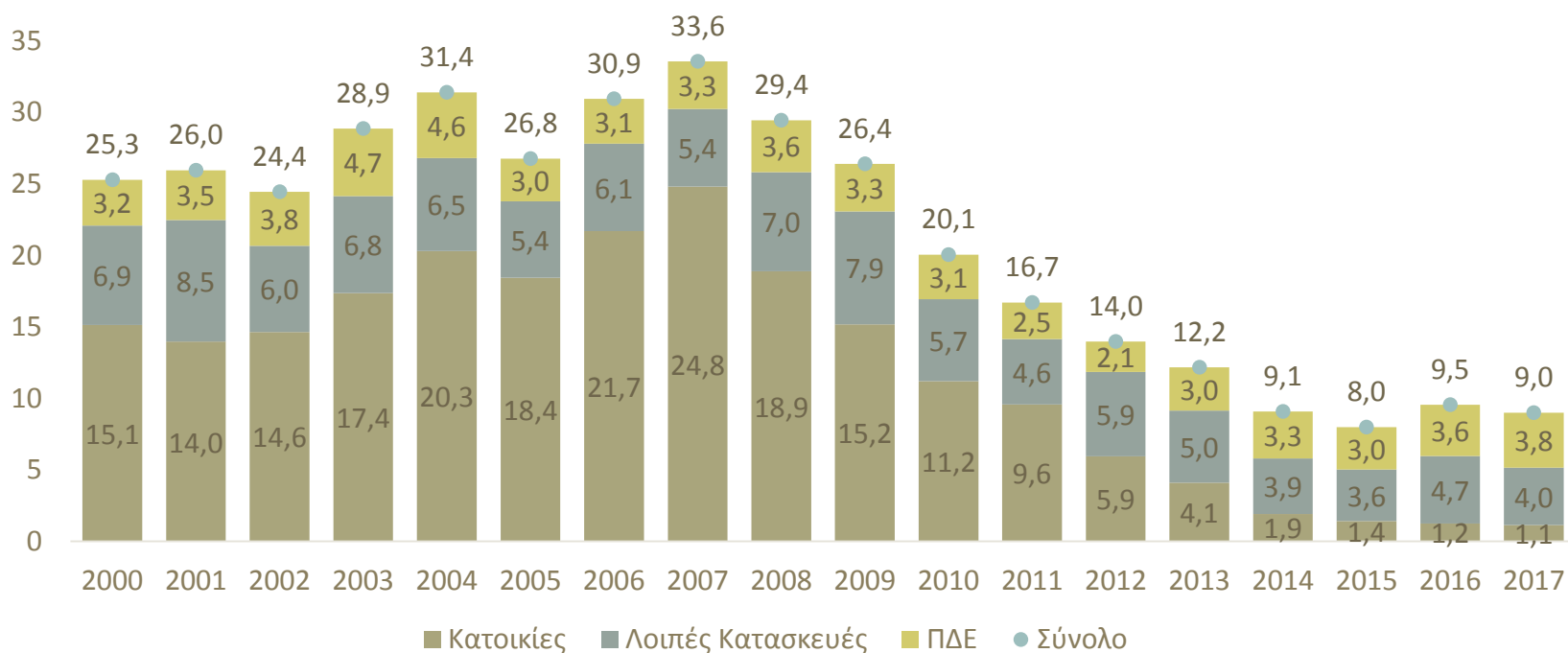


Πηγές: Eurostat/ELSTAT

- Μέγιστο ύψος επενδύσεων το 2007 (€64,9 δισεκ.)
- Υψηλότερες επενδύσεις ως % του ΑΕΠ το 2007 (25,9%)
- Δραματικά χαμηλότερα το 2015 (€20,2 δισεκ. και 10,9% του ΑΕΠ)

# Επενδυτική δαπάνη για κατασκευαστικά έργα (¼ του επιπέδου 2007)

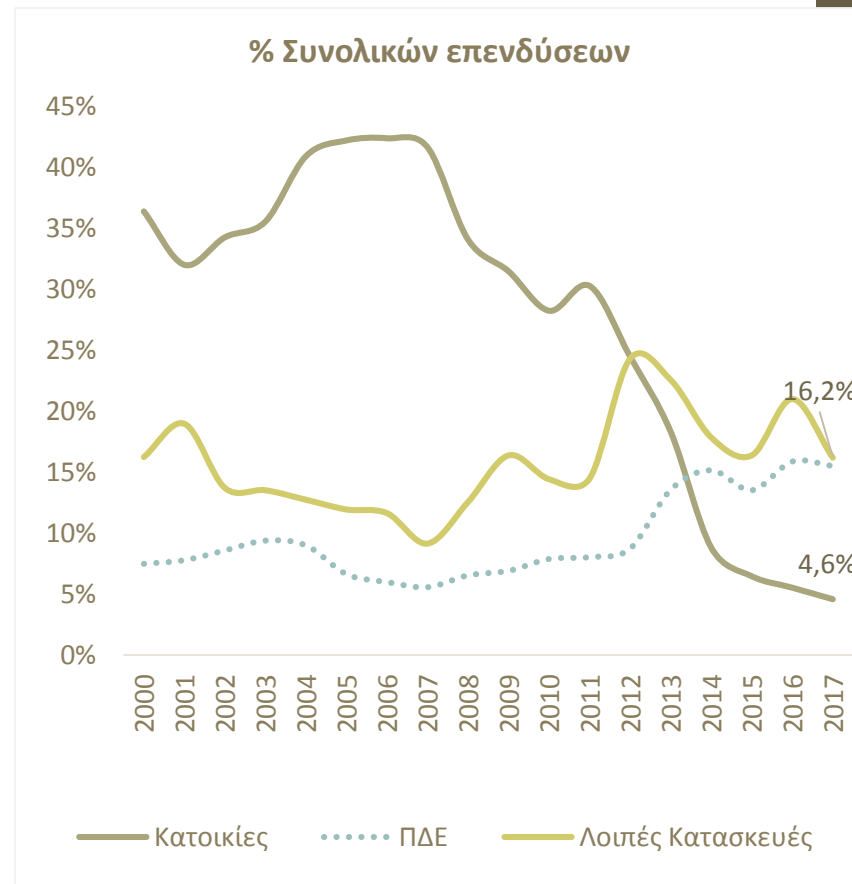
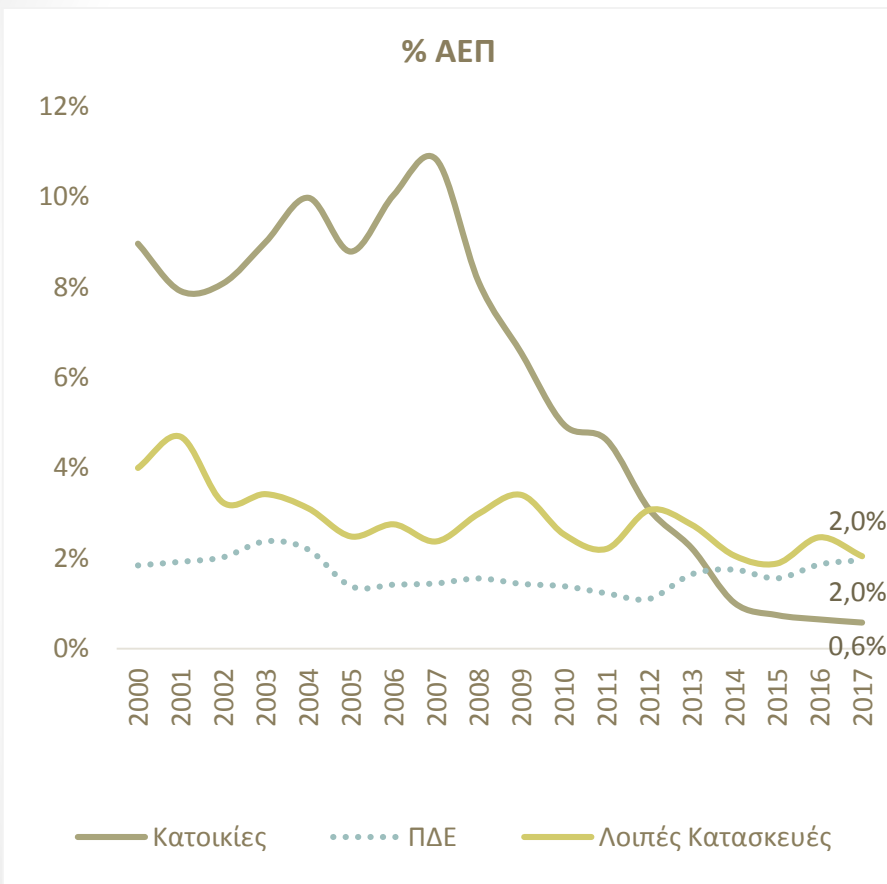
δισεκ. ευρώ  
40



- Οι ετήσιες επενδύσεις σε κατοικίες υποχώρησαν κατά 95,4% και διαμορφώθηκαν το 2017 σε 1,1 δισ., έναντι €24,8 δισ. το 2007.
- Επομένως, σχεδόν το σύνολο της πτώσης των συνολικών επενδύσεων για κατασκευαστικά έργα οφείλεται στη συρρίκνωση των επενδύσεων σε κατοικίες

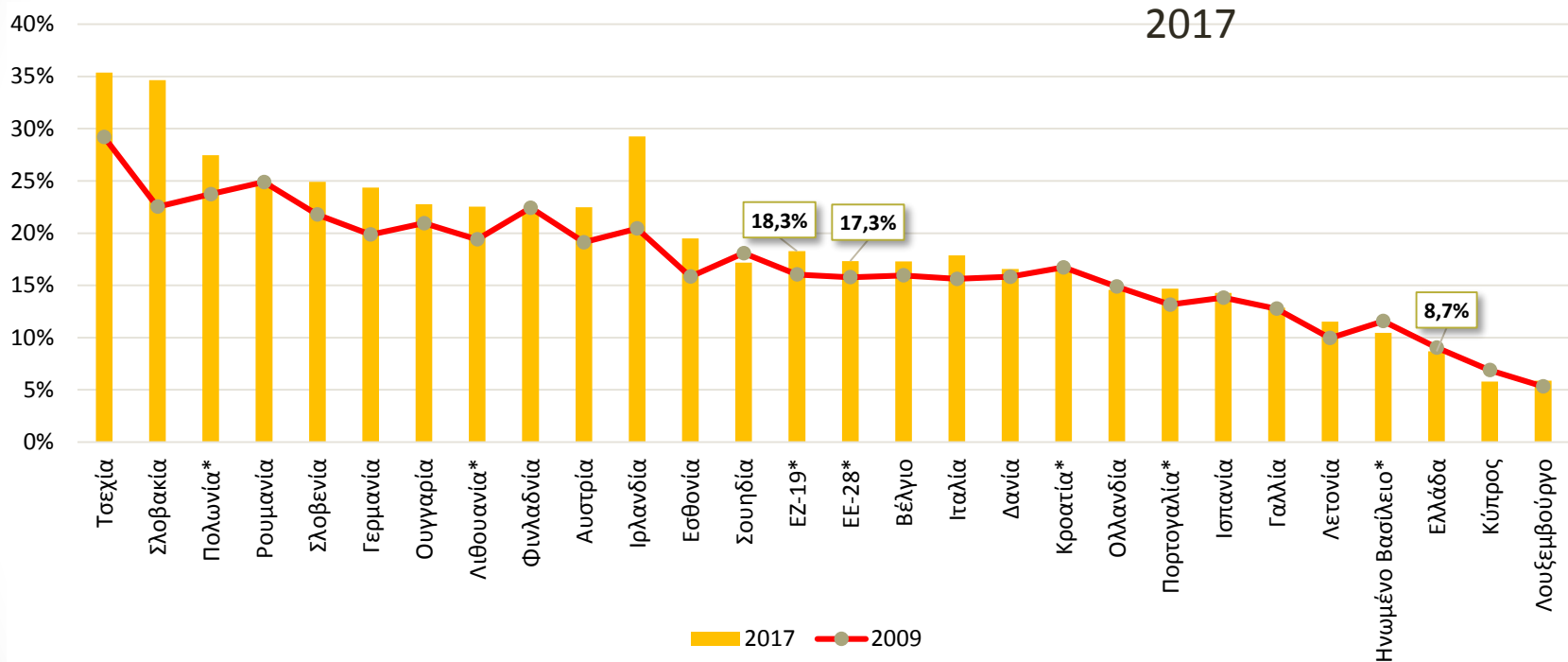


**Οι επενδύσεις σε κατοικίες αντιστοιχούσαν το 2017 στο 0,6% του ΑΕΠ, έναντι 10,8% το 2007.**



Η πτώση στις επενδύσεις σε κατοικίες περιόρισε το μερίδιό τους στις συνολικές επενδύσεις από 41,6% το 2007 σε μόλις 4,6% το 2017

# Χαμηλό μερίδιο της Μεταποίησης στο ΑΕΠ: 8,7% το 2017

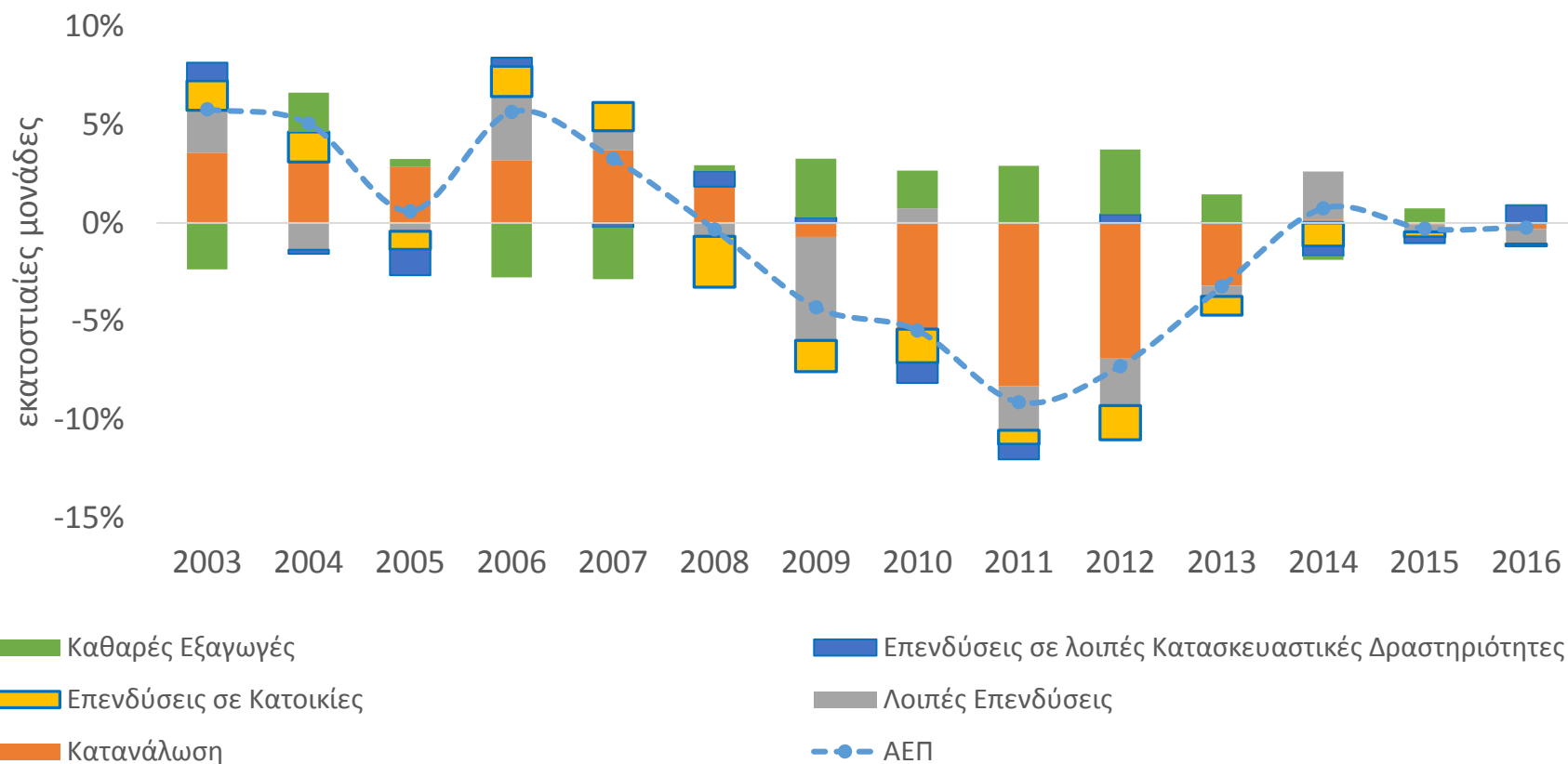


Πηγή: Eurostat-National Accounts

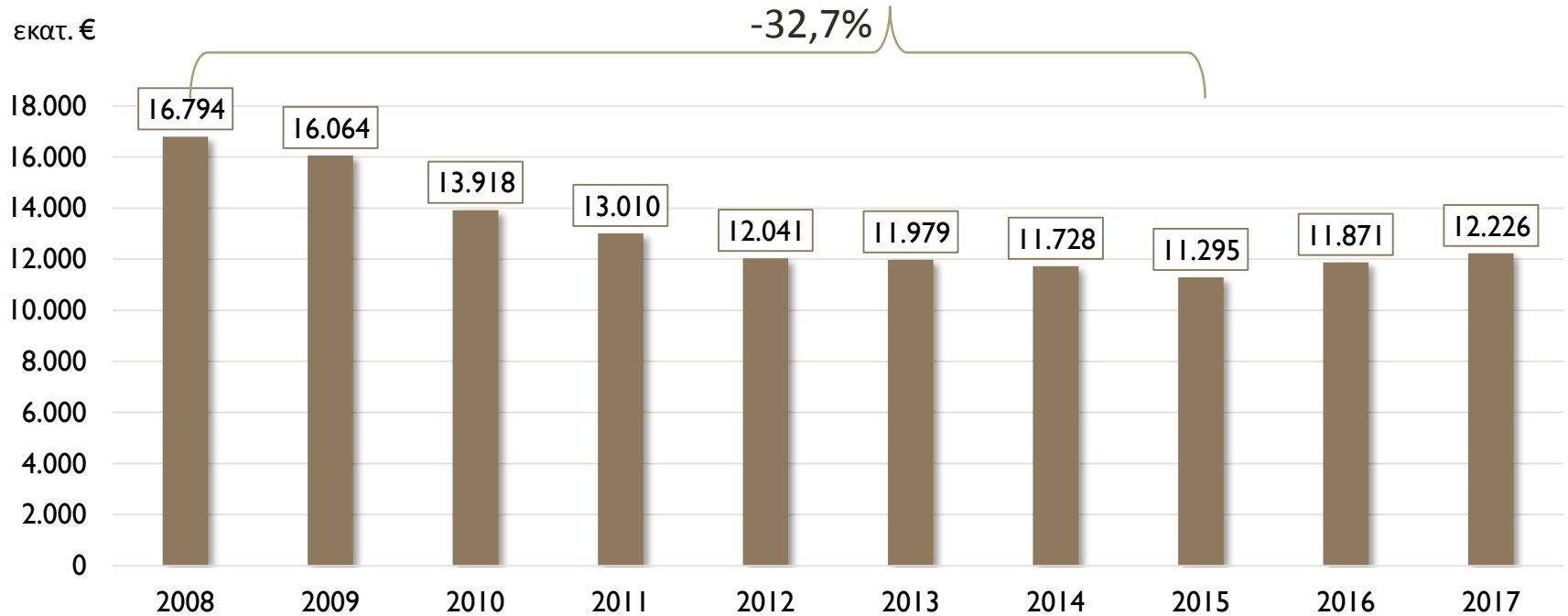
Αυξητικά από το 2015 και μετά

**Οι επενδύσεις σε κατοικίες λειτουργούσαν ενισχυτικά στο ΑΕΠ τα περισσότερα έτη πριν το 2007, ωστόσο μετά το 2008 η μείωσή τους συνέβαλε αρνητικά στη διαμόρφωση του ΑΕΠ, επιταχύνοντας την πτώση του**

Επίδραση των συνιστωσών του ΑΕΠ στον ρυθμό μεγέθυνσης της ελληνικής οικονομίας, 2003-2016



# Επενδύσεις Μεταποίησης

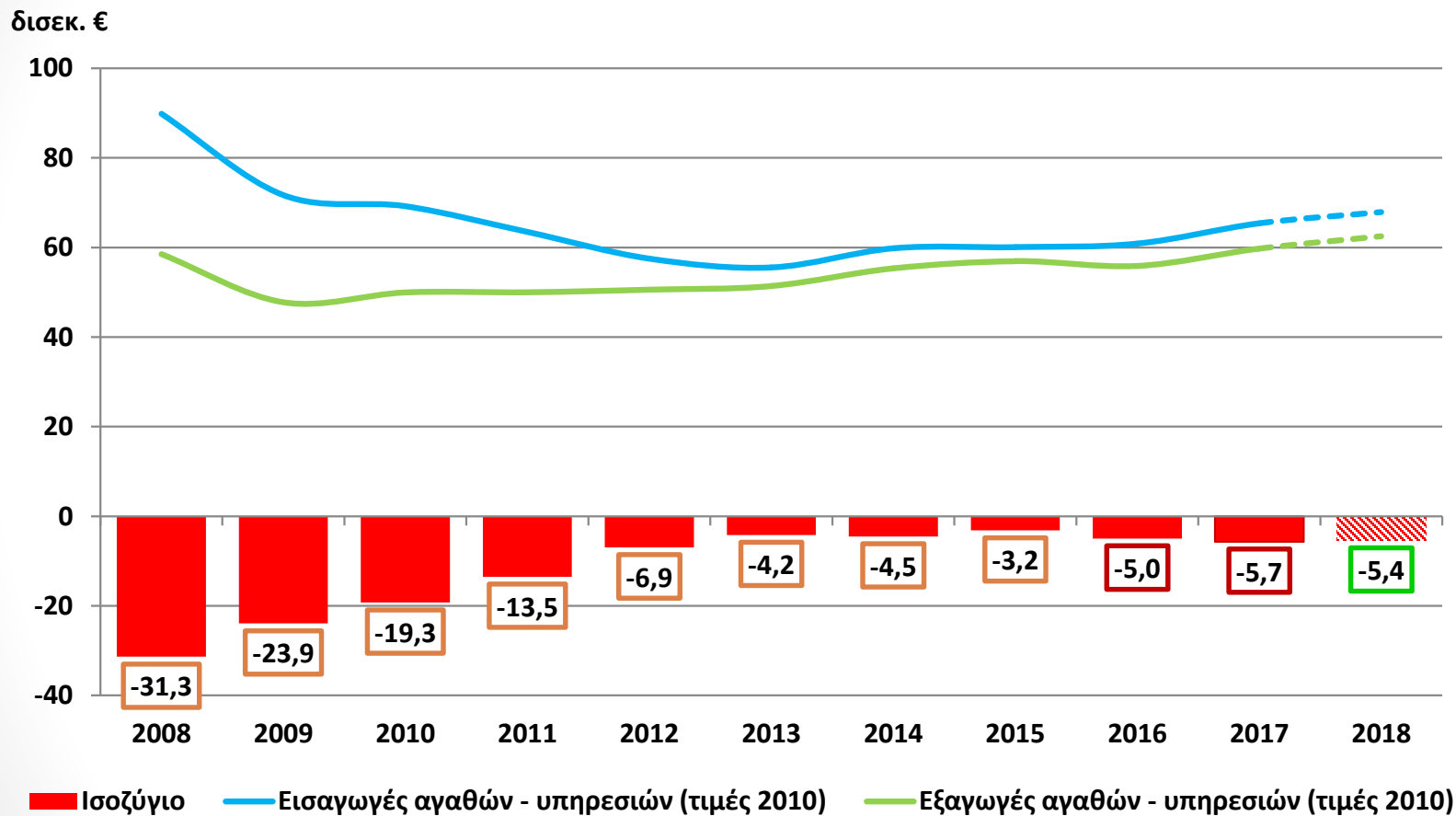


Πηγή: Eurostat-National Accounts

Επενδύσεις στη Μεταποίηση την περίοδο 2008-2015: - 32,7% (από €16,8 δισεκ. στα €11,3 δισεκ.).

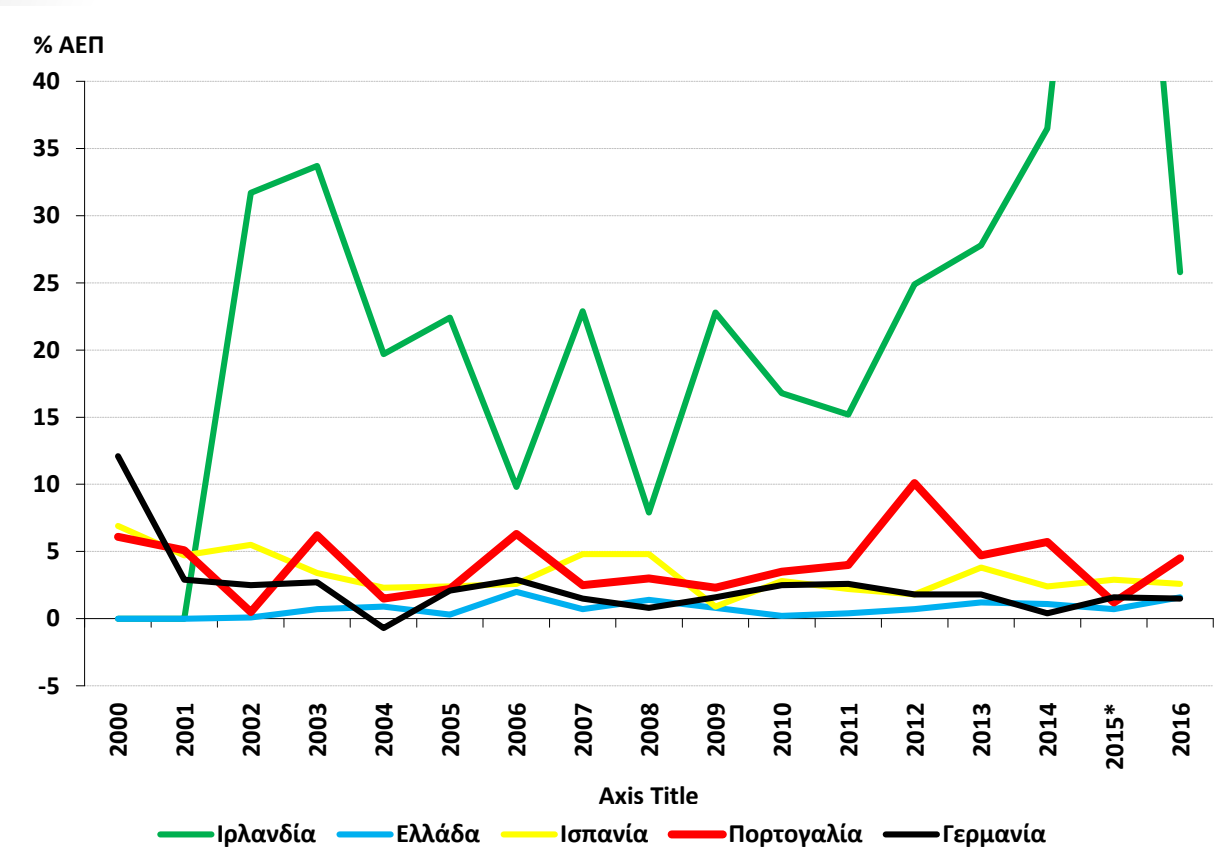
Από το 2015 οι επενδύσεις ανακάμπτουν στα €12,3 δισεκ. το 2017 (+8,2%)

# Εμπορικό ισοζύγιο (αγαθά - υπηρεσίες)



Πηγή: AMECO

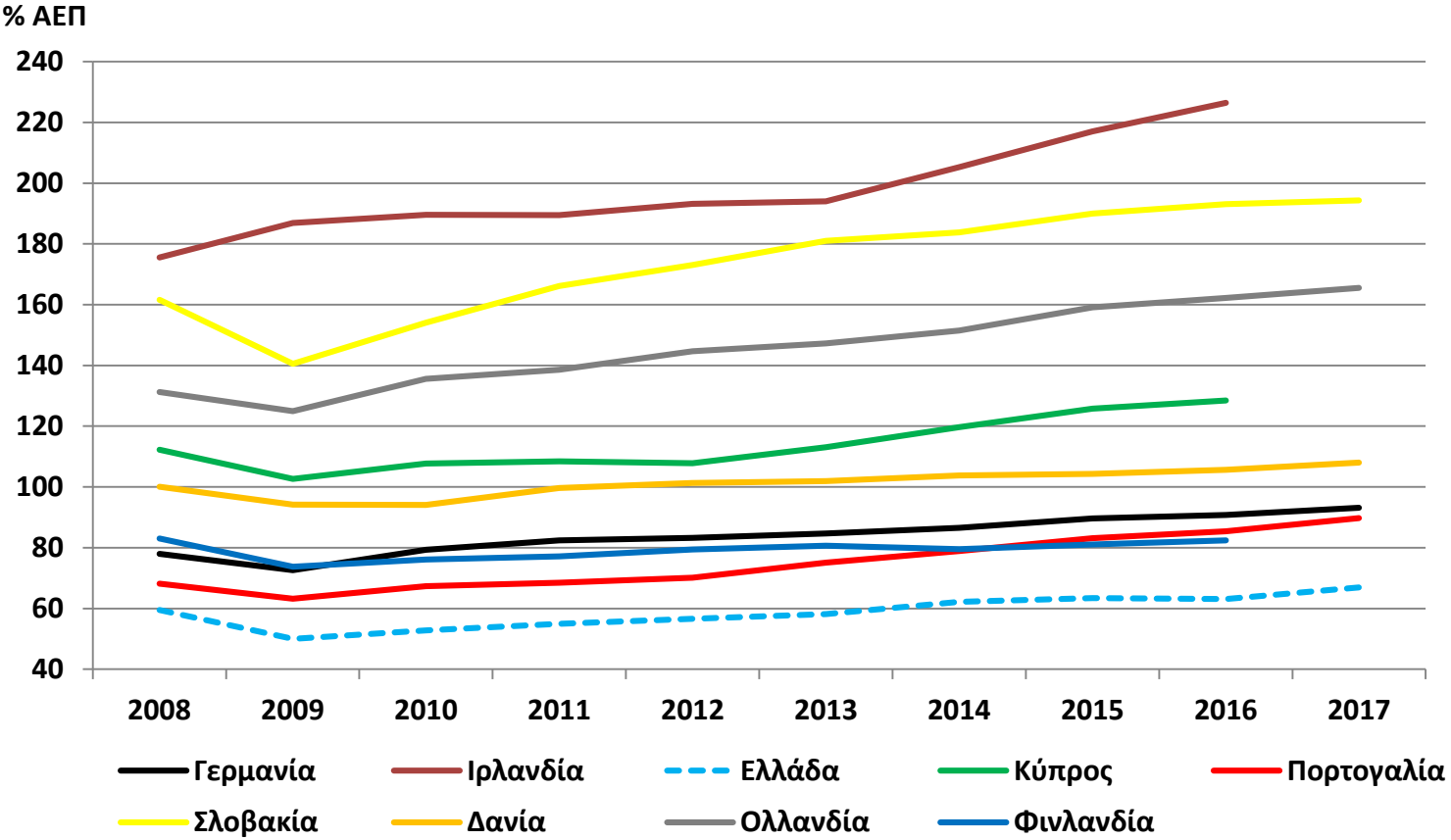
# Ξένες άμεσες επενδύσεις



ΞΑΕ (% ΑΕΠ)		
	2000-2008	2009-2016
Γερμανία	3,0%	1,7%
Ιρλανδία	21,2%	31,4%
Ελλάδα	0,9%	0,8%
Ισπανία	4,2%	2,4%
Πορτογαλία	3,7%	4,5%

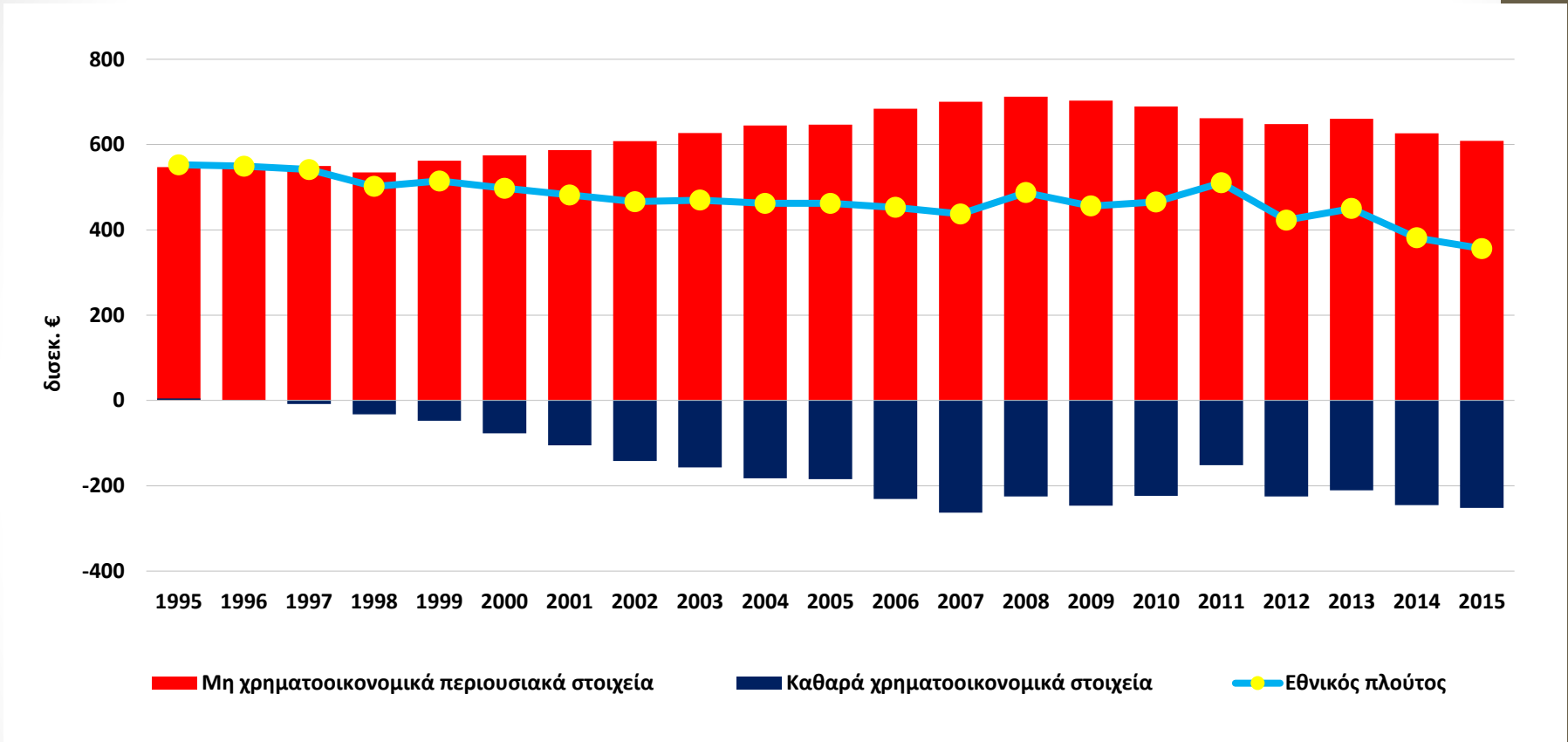
\*Ιρλανδία: 81,7% του ΑΕΠ  
 Πηγή: Eurostat

# Μια μάλλον κλειστή οικονομία



Πηγή: Eurostat

# Εθνικός πλούτος (σε σταθερές τιμές 2010)

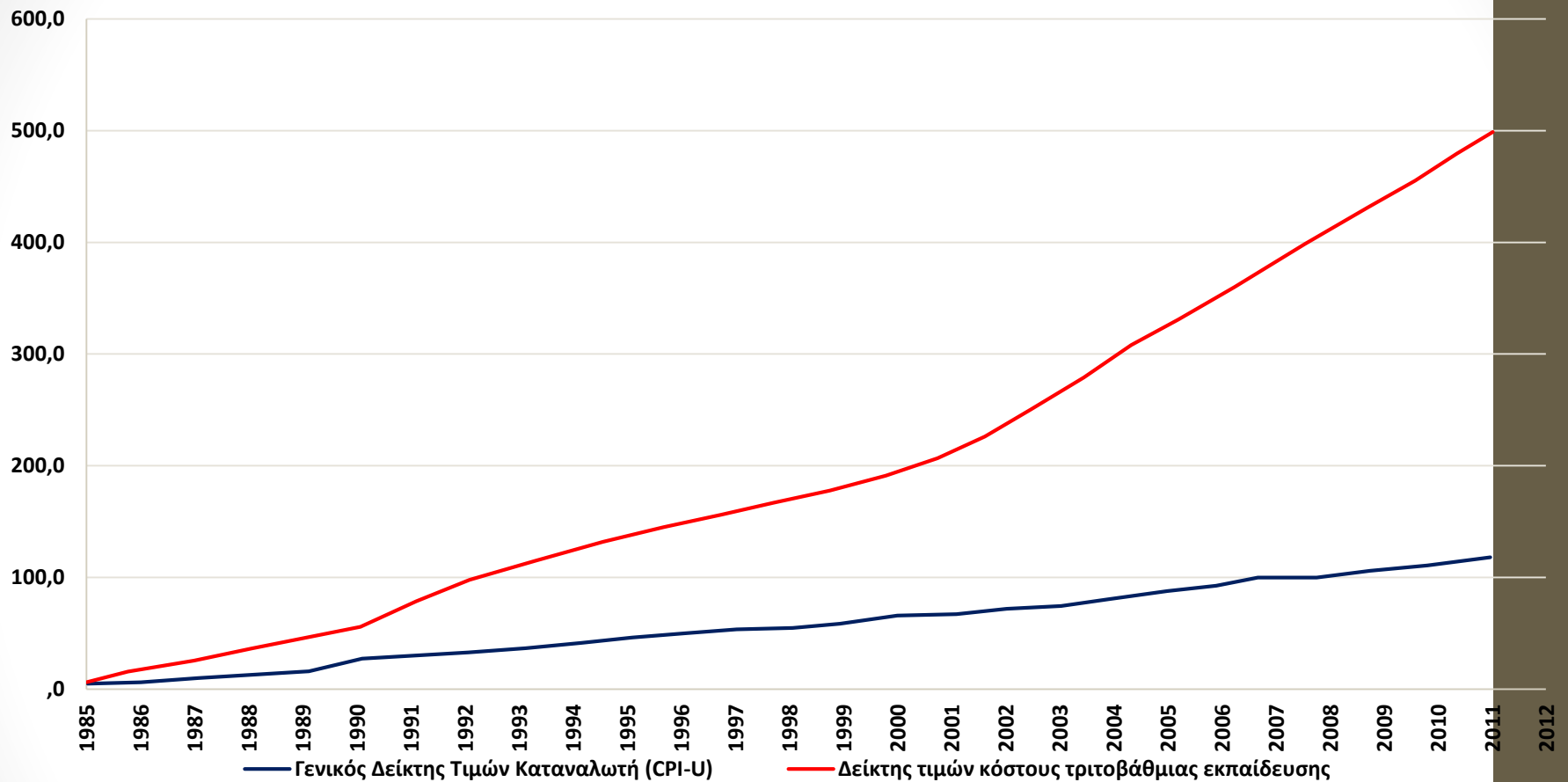


Πηγή: Eurostat, Επεξεργασία δεδομένων: IOBE

- Πτώση του εθνικού πλούτου από €552 δισεκ., το 1995 σε €488 δισεκ., το 2008 και σε €356 δισεκ., το 2015.
- Αύξηση μη χρηματοοικονομικών περιουσιακών στοιχείων από €547 δισεκ. το 1995 σε €712 δισεκ. το 2008 και πτώση έπειτα (€608 δισεκ. το 2015).
- Μεταβολή του ισοζυγίου χρηματοοικονομικών περιουσιακών στοιχείων και υποχρεώσεων με το υπόλοιπο κόσμο από μικρό πλεόνασμα το 1995 (€5 δισεκ.) σε μεγάλο έλλειμμα το 2007 (€263 δισεκ.).

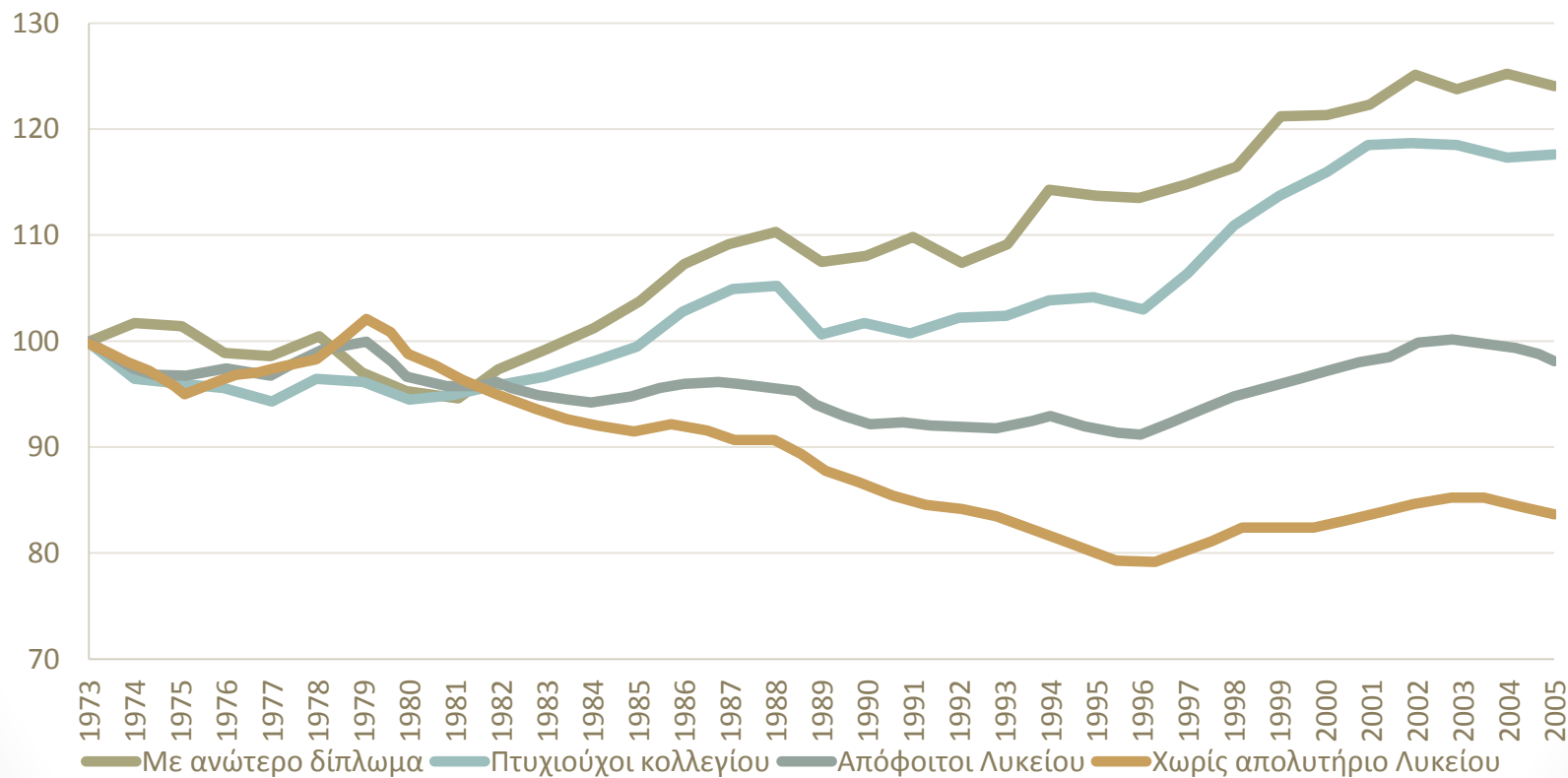


# Κόστος φοίτησης στο πανεπιστήμιο έναντι γενικού πληθωρισμού (στις ΗΠΑ)



- Η εκπαίδευση γίνεται ακριβότερη με την πάροδο του χρόνου.
- Το κόστος της αυξάνει με μεγαλύτερο ρυθμό σε σχέση με την άνοδο του πληθωρισμού.

# Αμοιβή ανά επίπεδο εκπαίδευσης (ωρομίσθιο, 1973 = 100, ΗΠΑ)



## Ορισμένες σκέψεις

- Η οικονομία βρήκε εξισορρόπηση μέσα από τρία διαδοχικά προγράμματα
- Κυρίως μέσω ύφεσης
- Αποφεύχθηκε πλήρης κατάρρευση
- Όμως η αναπτυξιακή δυναμική είναι ασθενής
- Χάθηκε ευκαιρία για βαθιές μεταρρυθμιστικές τομές
- Η ελληνική οικονομία εξακολουθεί να είναι εσωστρεφής και υπερβολικά ρυθμισμένη από το κράτος
- Ασθενώς διασυνδεδεμένη με τις διεθνείς οικονομικές και τεχνολογικές τάσεις