

# Ετήσια Έκθεση Επιχειρηματικότητας 2021-2022: Υποχώρηση της νέας επιχειρηματικότητας μέσα στη πανδημική κρίση

**Άγγελος Τσακανίκας**, Αναπληρωτής Καθηγητής ΕΜΠ,  
Επιστημονικός Υπεύθυνος Παρατηρητηρίου Επιχειρηματικότητας IOBE  
**Ευαγγελία Βαλαβανιώτη**, Ερευνήτρια IOBE  
**Σοφία Σταυράκη**, Ερευνήτρια IOBE  
**Φωτεινή Στρομπάκου**, Ερευνήτρια IOBE

Παγκόσμιο Παρατηρητήριο Επιχειρηματικότητας GEM  
Παρατηρητήριο Επιχειρηματικότητας  
Ίδρυμα Οικονομικών Και Βιομηχανικών Ερευνών

ΜΑΙΟΣ 2023

Με την υποστήριξη της



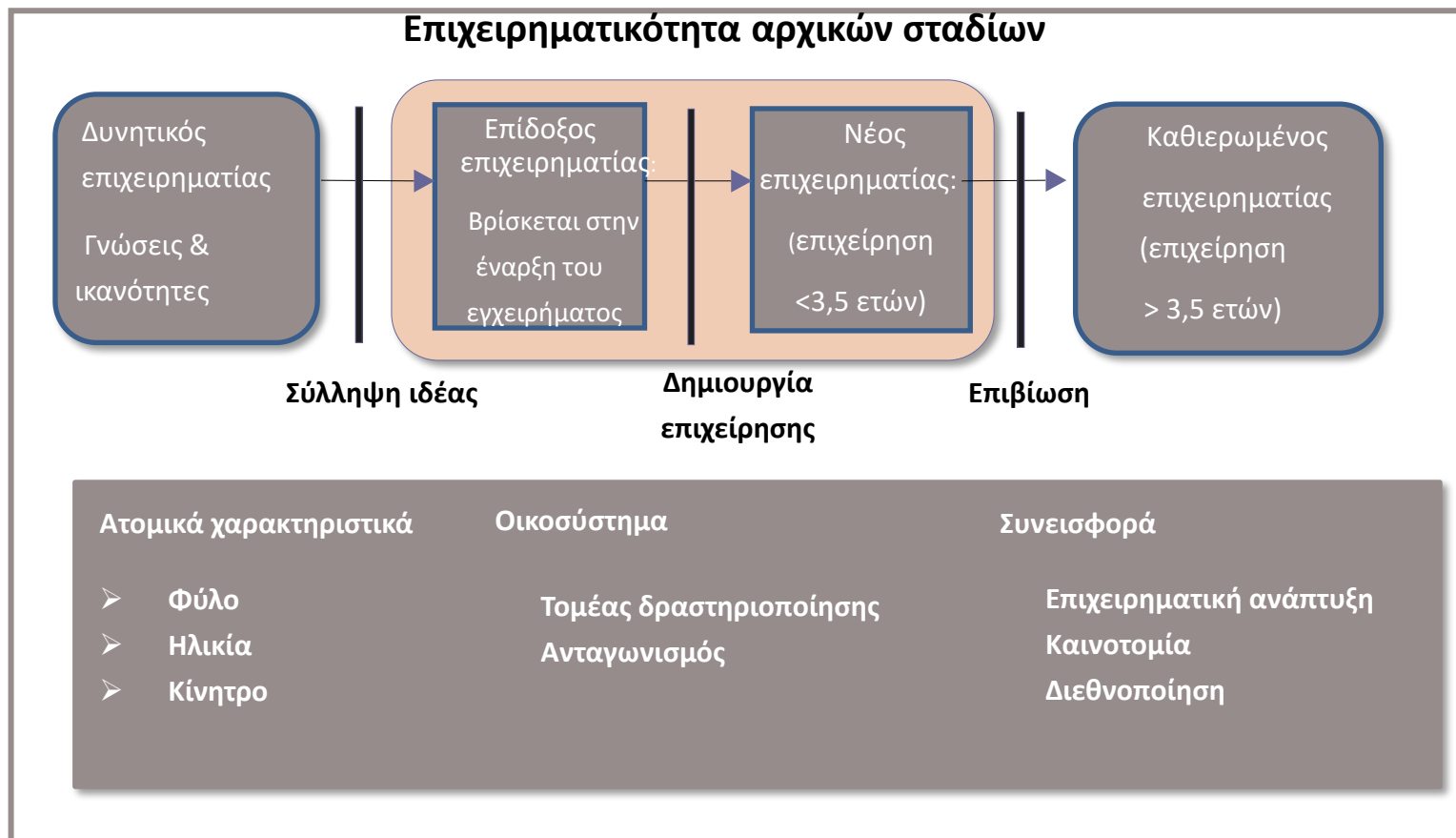


# Το ερευνητικό πρόγραμμα GEM (Global Entrepreneurship Monitor)

- GEM: διεθνής ερευνητική κοινοπραξία από ερευνητικά ινστιτούτα και πανεπιστήμια από όλο τον κόσμο που ξεκίνησε το 1999: 47 χώρες το 2021
- Στόχοι έργου:
  1. Να μετρήσει το επίπεδο επιχειρηματικότητας σε μια χώρα και να εξηγήσει τις διαφορές που εμφανίζονται ανάμεσα στις εξεταζόμενες χώρες
  2. Να αποκαλύψει τους παράγοντες που οδηγούν σε ικανοποιητικά επίπεδα επιχειρηματικότητας
  3. Να προτείνει πολιτικές που μπορούν να ενισχύσουν τα επίπεδα επιχειρηματικότητας σε μια χώρα
- Η Ελλάδα συμμετέχει για **19η** συνεχή χρονιά από το 2003 μέσω του IOBE
  - Συστηματικότητα και επαναληπτικότητα έρευνας: ευρεία χρονοσειρά που επιτρέπει να διερευνηθεί δυναμικά και με ομογενοποιημένους δείκτες ο τρόπος με τον οποίο εξελίσσονται διάφορες πτυχές της επιχειρηματικής δραστηριότητας, λαμβάνοντας υπόψη εθνικές ιδιαιτερότητες.



# Η επιχειρηματικότητα στο πλαίσιο του GEM



**Επιχειρηματικότητα Αρχικών Σταδίων:** μέχρι 3,5 έτη λειτουργίας

**Καθιερωμένη Επιχειρηματικότητα:** >3,5 έτη λειτουργίας



# Επιχειρηματίας αρχικών σταδίων (επίδοξος / νέος)

## Επίδοξοι Επιχειρηματίες

Άτομα ηλικίας 18-64 ετών που **κατά το τελευταίο 12-μηνο** είχαν ξεκινήσει κάποιες προκαταρτικές ενέργειες για την έναρξη ενός νέου εγχειρήματος (**συμπεριλαμβανομένης αυτοαπασχόλησης**), στο οποίο θα είναι ιδιοκτήτες είτε του συνόλου, ή κάποιου μέρους του.

- «Προκαταρτικές» Ενέργειες: συγκέντρωση κεφαλαίου, αναζήτηση χώρων εγκατάστασης και εξοπλισμού, σύνταξη επιχειρηματικού σχεδίου
- ΑΛΛΑ και όσοι/όσες έχουν προχωρήσει στην έναρξη λειτουργίας της επιχείρησης και έχουν ήδη πληρώσει μισθούς / έναν κύκλο εργασιών από αυτή τη δραστηριότητα, για όμως < 3 μήνες

## Νέοι Επιχειρηματίες

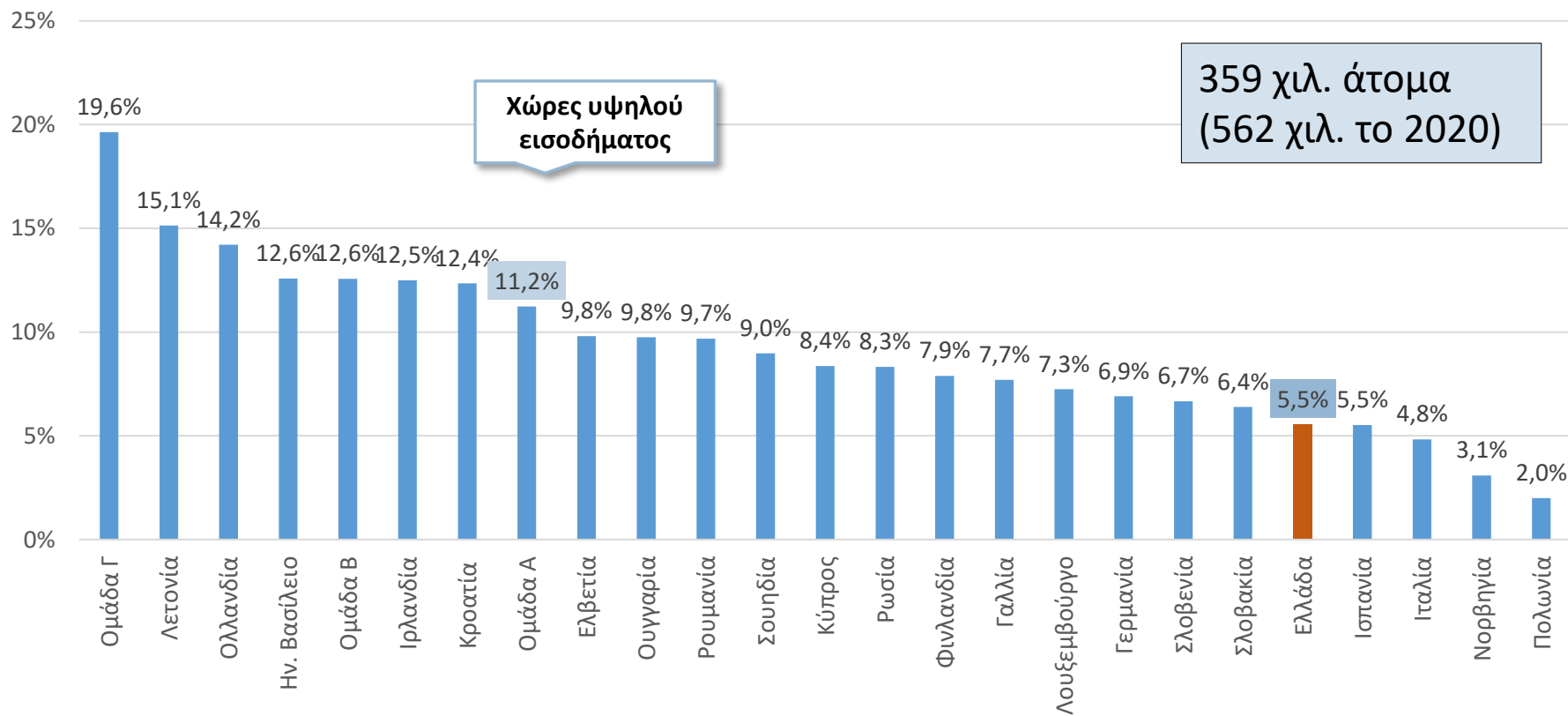
Άτομα ηλικίας 18-64 ετών που είναι ιδιοκτήτες – συμμετείχαν στην ιδιοκτησία ενός νέου εγχειρήματος / δραστηριότητας για το οποίο έχουν ήδη πληρώσει μισθούς και έχουν καταγράψει κύκλο εργασιών για τουλάχιστον τρεις, αλλά όχι περισσότερους από 42 μήνες (3,5 έτη).

# Οι βασικοί δείκτες για την Επιχειρηματικότητα στην Ελλάδα το 2021...

*Χαρακτηριστικά των Επιχειρηματιών Αρχικών Σταδίων*



# Το 5,5% του πληθυσμού 18-64 ετών βρισκόταν το 2021 στα αρχικά στάδια επιχειρηματικότητας



359 χιλ. άτομα  
(562 χιλ. το 2020)

Χώρες υψηλού εισοδήματος

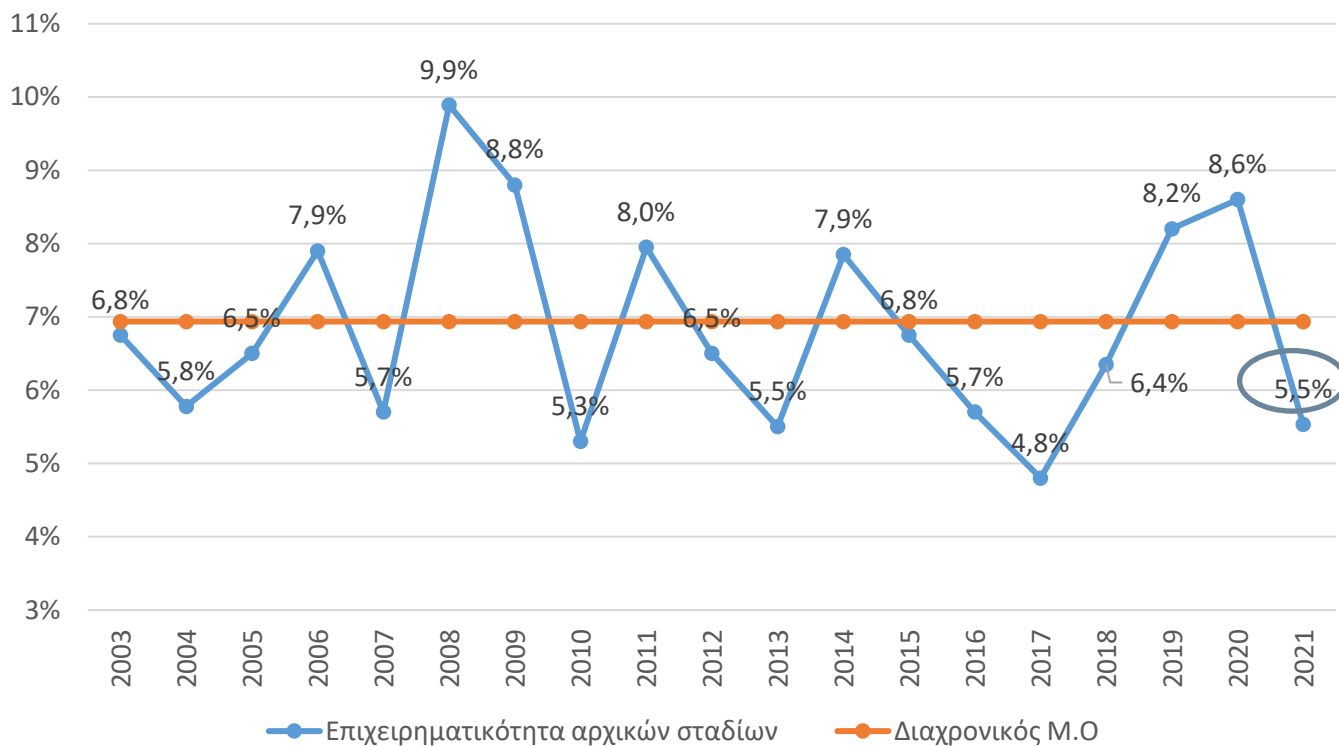
Πηγή: GEM, Επεξεργασία στοιχείων: IOBE

Ομάδα Α: Χώρες υψηλού εισοδήματος, Ομάδα Β: Χώρες μεσαίου εισοδήματος, Ομάδα Γ: Χώρες χαμηλού εισοδήματος

Από τις χαμηλότερες επιδόσεις τα τελευταία χρόνια και αισθητά χαμηλότερη από τον μ.ο. «χωρών υψηλού εισοδήματος»



# Χαμηλότερα από τον μακροχρόνιο μέσο όρο



**Μόνο όμως το 40% των επιχειρηματιών αρχικών σταδίων είναι όντως νέοι επιχειρηματίες (62% το 2020)  
Άρα περισσότεροι επίδοξοι**

Πηγή: GEM, Επεξεργασία στοιχείων: IOBE

- Το 2021 ενσωματώνονται οι επιπτώσεις της πανδημικής κρίσης στην επιχειρηματικότητα
- Όμως σε όλες τις χώρες οι δείκτες επιχειρηματικότητας περιορίστηκαν την τριετία 2019-2021, αν και το γεγονός συνδέεται και με την ύπαρξη πολιτικών στήριξης για τις επιχειρήσεις εν μέσω πανδημικής κρίσης



Συνολικά ένα 19,7% του πληθυσμού (1,23 εκατ. άτομα) ασχολείται με την επιχειρηματικότητα...

	Επίδοχοι επιχειρηματίες	Νέοι επιχειρηματίες	Επιχειρηματικότητα αρχικών σταδίων	Καθιερωμένοι επιχειρηματίες	Συνολική επιχειρηματική δραστηριότητα
Γαλλία	5,8	2,0	7,7	3,6	11,1
Γερμανία	4,3	2,7	6,9	4,9	11,7
Ελβετία	6,6	3,3	9,8	7,1	16,6
Ελλάδα	3,2	2,4	5,5	14,7	19,7
Ην. Βασίλειο	8,9	3,9	12,6	5,3	17,5
Ιρλανδία	8,1	4,9	12,5	6,9	19,0
Ισπανία	2,9	2,6	5,5	7,2	12,6
Ιταλία	2,4	2,5	4,8	4,5	9,2
Κροατία	9,0	3,7	12,4	4,0	16,1
Κύπρος	5,0	3,7	8,4	8,6	16,5
Λετονία	9,6	6,0	15,1	9,9	24,6
Λουξεμβούργο	5,5	2,3	7,3	3,6	10,7
Νορβηγία	2,0	1,1	3,1	3,5	6,6
Ολλανδία	9,3	5,2	14,2	6,4	20,1
Ουγγαρία	5,3	4,9	9,7	8,4	17,8
Πολωνία	1,1	0,9	2,0	11,1	12,9
Ρουμανία	4,5	5,3	9,7	4,1	13,7
Ρωσία	3,7	4,7	8,3	3,4	11,6
Σλοβακία	4,2	2,2	6,4	6,5	12,8
Σλοβενία	3,4	3,4	6,7	8,5	15,2
Σουηδία	6,1	3,1	9,0	4,3	13,0
Φινλανδία	5,0	3,1	7,9	8,9	16,4
Ομάδα Α	7,1	4,5	11,3	6,8	17,8
Ομάδα Β	11,7	8,0	19,4	6,7	25,5
Ομάδα Γ	8,2	6,4	14,4	6,8	21,1

Ομάδα Α: Χώρες υψηλού εισοδήματος, Ομάδα Β: μεσαίου εισοδήματος, Ομάδα Γ: χαμηλού εισοδήματος

Πηγή: GEM, Επεξεργασία στοιχείων: IOBE

- Υψηλές επιδόσεις στον δείκτη καθιερωμένης επιχειρηματικότητας λόγω ισχυρής παρουσίας της αυτοαπασχόλησης αλλά και μέτρων ενίσχυσης των επιχειρήσεων
- Όμως διατήρηση ως «ενεργές» ακόμα και υπό μερική παύσή εργασιών (lockdown) για την επιλεξιμότητα στα μέτρα στήριξης





## Μόλις 1,6% διέκοψε / ανέστειλε την επιχειρηματική του δραστηριότητα

- Μόλις ένα 1,6% του πληθυσμού (από 2,2% το 2020) περίπου 100 χιλιάδες άτομα διέκοψε ή ανέστειλε την επιχειρηματική του δραστηριότητα το 2021 (3,5% στις χώρες υψηλού εισοδήματος)

Από τις καλύτερες επιδόσεις διαχρονικά, αλλά θα πρέπει να αποδοθεί και στην αναγκαιότητα διατήρησης σε λειτουργία μιας επιχείρησης **εν καιρώ πανδημίας για να είναι επιλέξιμη για τις διάφορες μορφές στήριξης**

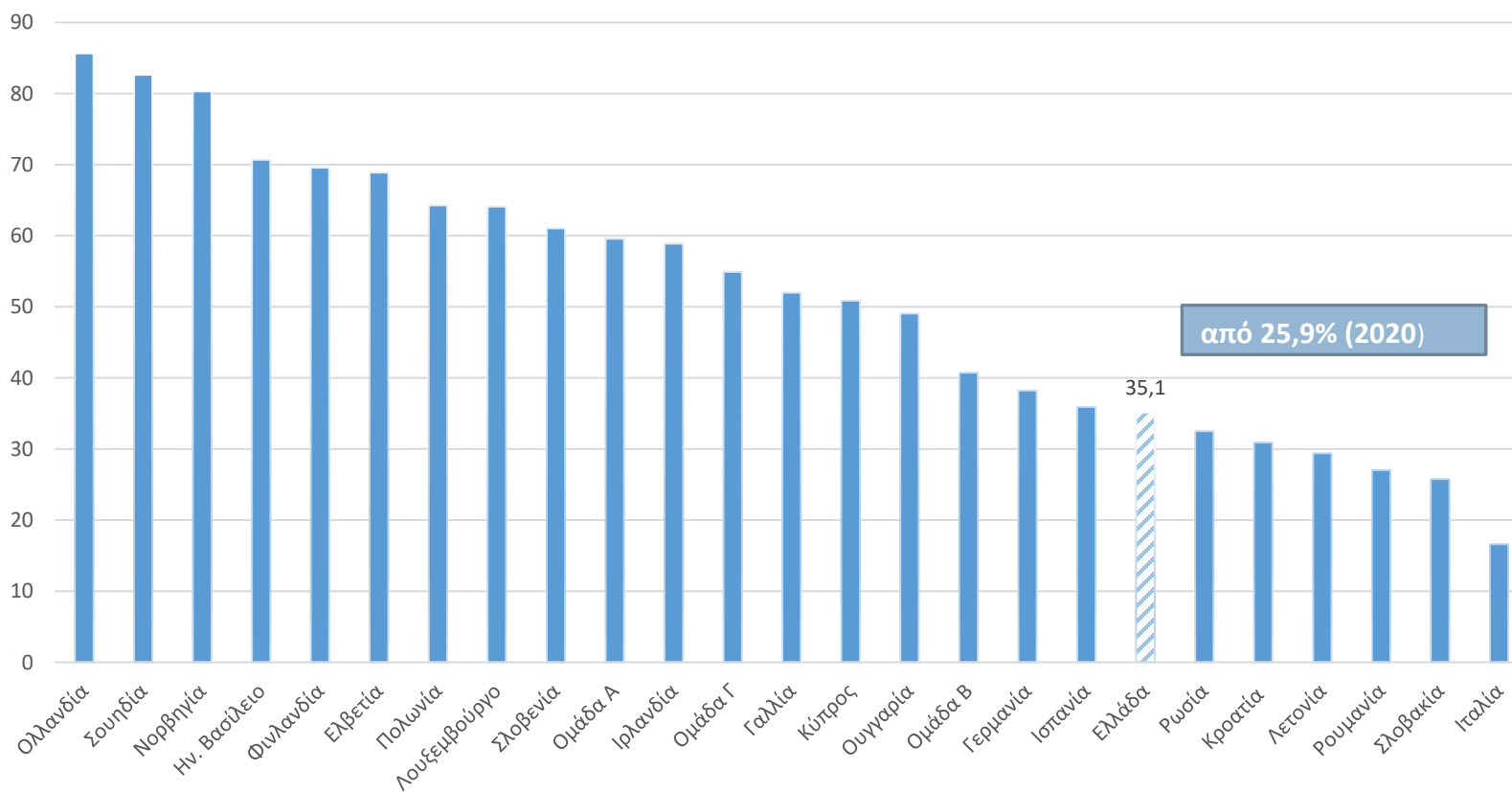
**Ταυτόχρονα, παρά τη μείωση στην επιχειρηματικότητα αρχικών σταδίων, το μικρό ποσοστό διακοπής της επιχειρηματικής δραστηριότητας, υποδηλώνει τελικά μια καθαρή εισροή νέας επιχειρηματικότητας στη χώρα.**

Βασικότερος λόγος: έλλειψη κερδοφορίας (30,0%) και τα προβλήματα χρηματοδότησης (18%), ενώ η πανδημική κρίση επιλέγεται από μόλις 6%.



# Μόλις 35% θεωρούν εύκολη την ίδρυση επιχείρησης στη χώρα

Ευκολία ίδρυσης μιας επιχείρησης (% πληθυσμού ηλικίας 18-64 ετών, 2021)



Πηγή: GEM, Επεξεργασία στοιχείων: IOBE

Ομάδα Α: Χώρες υψηλού εισοδήματος, Ομάδα Β: Χώρες μεσαίου εισοδήματος, Ομάδα Γ: Χώρες χαμηλού εισοδήματος



## Κίνητρα επιχειρηματικής δραστηριοποίησης

Μέχρι και το 2018 διακρίνονταν δύο είδη κινήτρων:

α) *επιχειρηματικότητα ευκαιρίας*: κυρίως αξιοποίηση μιας ευκαιρίας η οποία προκρίνεται ικανή είτε να οδηγήσει σε αύξηση του εισοδήματος, είτε να προσφέρει εργασιακή ανεξαρτησία

β) *επιχειρηματικότητα ανάγκης*: ανάληψη επιχειρηματικής πρωτοβουλίας λόγω έλλειψης άλλων επιλογών εργασίας, δυσαρέσκειας με υπάρχουσα απασχόληση, φόβου για πιθανή απόλυση βραχυπρόθεσμα, ή απλώς για λόγους διατήρησης του εισοδήματός του, το οποίο «απειλείται» με συρρίκνωση.

Από το 2019 και έπειτα... η αξιολόγηση των κινήτρων γίνεται πιο περιγραφική ώστε να προσεγγιστεί καλύτερα η πραγματική κινητροδότηση των ατόμων σε μία οικονομία (και όχι αμοιβαία αποκλειόμενη).

- Μια «ιδεαλιστική» προσέγγιση: σχετίζεται με το κίνητρο του «να κάνω τη διαφορά στον κόσμο»
- Μια «ματεριαλιστική»: ανάγκη μεγαλύτερου εισοδήματος και πλούτου
- Μια «πραγματιστική»: ανάγκη εύρεσης εργασίας επειδή «οι δουλειές είναι λίγες»
- Μια «παραδοσιακή»: συνέχιση μιας οικογενειακής επιχείρησης / παράδοσης



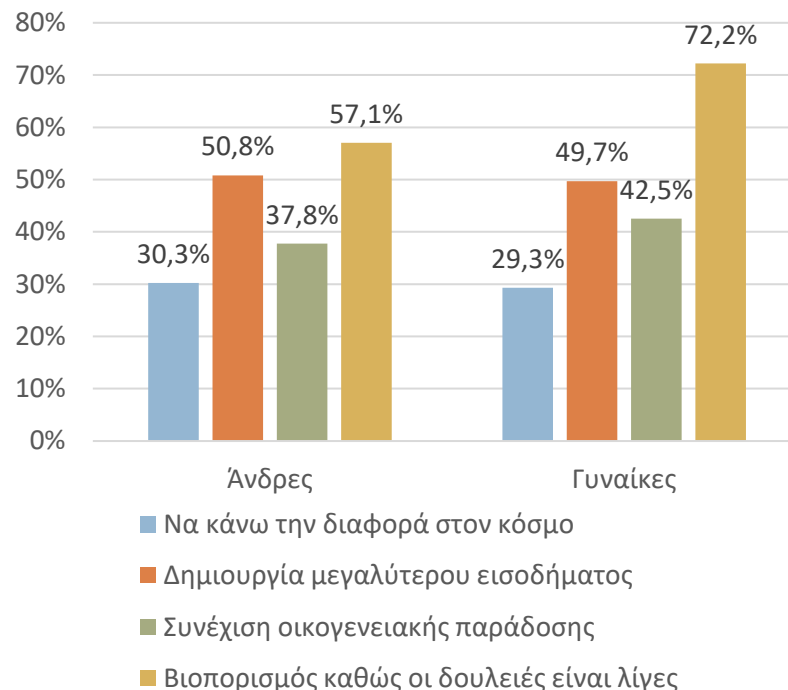
# Βιοπορισμός και ενίσχυση εισοδήματος

% επί των επιχειρηματιών αρχικών σταδίων

	«Να κάνω τη διαφορά στον κόσμο»	Δημιουργία μεγαλύτερου εισοδήματος	Συνέχιση οικογενειακής παράδοσης	Βιοπορισμός καθώς οι «δουλειές» είναι λίγες
Μέση Ανατολή και Αφρική	50,7	73,0	43,6	78,5
Κεντρική και Ανατολική Ασία	15,5	68,2	14,9	38,1
Λατινική Αμερική & Καραϊβική	64,8	57,6	37,1	77,7
Ευρώπη και Βόρεια Αμερική	44,6	53,6	26,9	58,6

- **Βασικό κίνητρο:** ένας συνδυασμός παραγόντων που συνδέονται με τη βελτίωση του βιοτικού επιπέδου του ατόμου και δυσαρέσκεια από το τρέχον επίπεδο αμοιβών (σε θέσεις εξαρτημένης εργασίας)

## Κίνητρα επιχειρηματικότητας



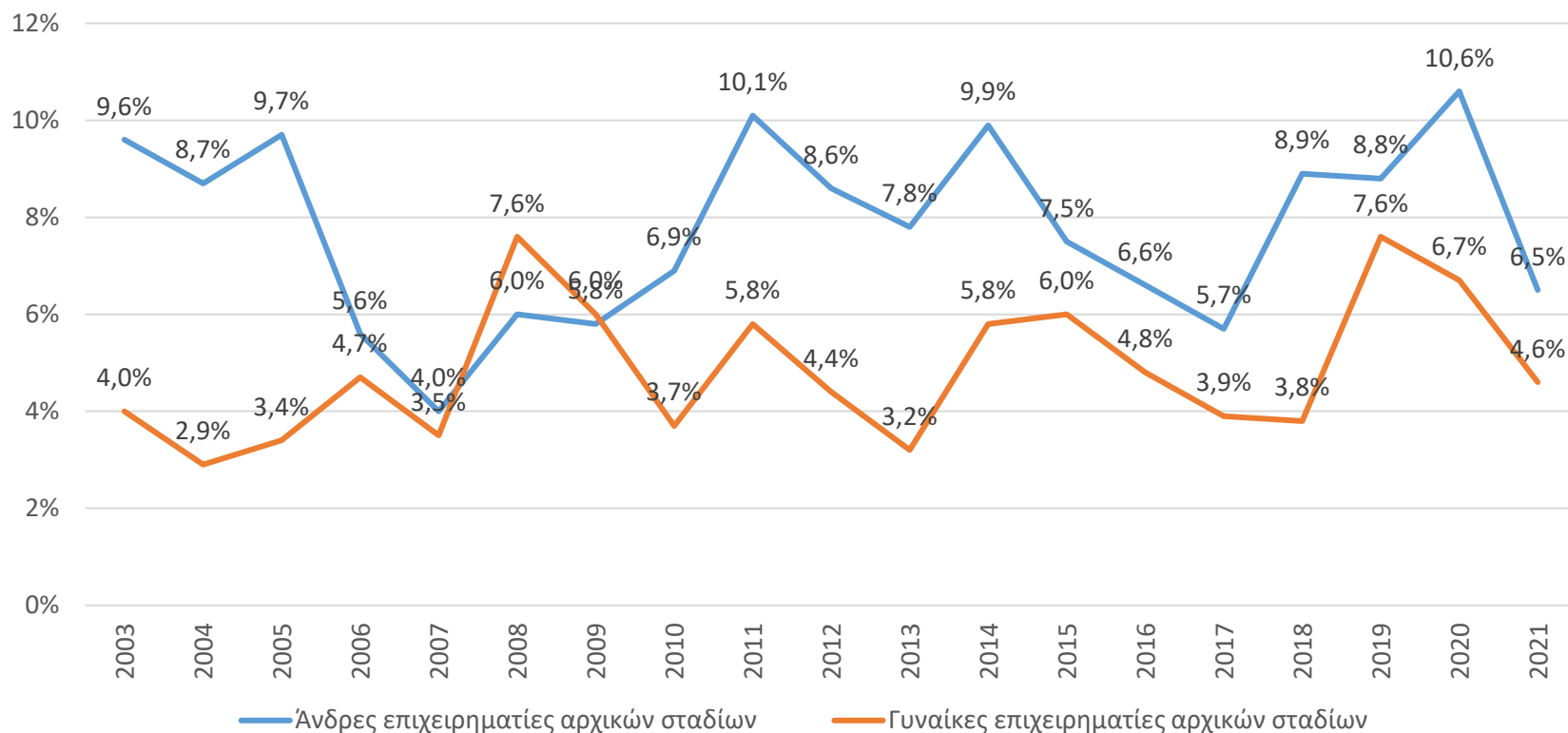
Πηγή: GEM, Επεξεργασία στοιχείων: IOBE

Πρωτεύον κίνητρο ο βιοπορισμός, τόσο σε άντρες όσο και γυναίκες, αν και σε οξύτερο βαθμό ο βιοπορισμός στις γυναίκες



# Οξύτερη η μείωση της επιχειρηματικότητας αρχικών σταδίων σε άνδρες...

\*ως ποσοστό του αντίστοιχου πληθυσμού 18-64 ετών



Πηγή: GEM, Επεξεργασία στοιχείων: IOBE

**Άνδρες: 59% των επιχειρηματιών αρχικών σταδίων (από 61% το 2020)**



## Η μείωση έπληξε κυρίως τα χαμηλότερα μορφωτικά επίπεδα

- Το 50% σχεδόν των επιχειρηματιών αρχικών σταδίων είναι μεταξύ 18 - 34 ετών
  - Μέσος όρος ηλικίας νέου επιχειρηματία: 36 έτη
  - Νέοι συνήθως έχουν και λιγότερες ευθύνες: δεν έχουν δημιουργήσει οικογένεια, δεν έχουν πιθανόν δανειακές υποχρεώσεις, δεν ρισκάρουν ιδιαίτερα υψηλούς μισθούς στην καριέρα τους, είναι ενδεχομένως πιο πρόθυμοι να αναλάβουν κινδύνους και θα έχουν και άλλες ευκαιρίες στο μέλλον
- Το 44,6%, διαθέτει πτυχίο τριτοβάθμιας εκπαίδευσης και ένα 5,9% διαθέτει και μεταπτυχιακή ειδίκευση.
- Σταθερό το ποσοστό των Αποφοίτων Λυκείου (~30%),
- Διαρκής στόχος πολιτικών επιχειρηματικότητας: η κινητοποίηση στην επιχειρηματικότητα ατόμων από δεξαμενές υψηλότερου μορφωτικού επιπέδου
  - σχετική εμπειρική βιβλιογραφία: το εκπαιδευτικό επίπεδο των ιδρυτών συνδέεται θετικά με την πιθανότητα επιβίωσης μιας νέας επιχείρησης, ενώ αξιολογείται θετικά και από χρηματοδότες.



# Υψηλή συνεισφορά των άτυπων επενδυτών

	Άτυποι επενδυτές ( % του πληθυσμού) 2020	Άτυποι επενδυτές ( % του πληθυσμού) 2021
Γαλλία		6,0
Γερμανία	4,5	6,0
Ελβετία	6,1	9,3
Ελλάδα	3,5	4,3
Η. Βασιλείο	2,4	3,6
Ιρλανδία		9,0
Ισπανία	3,1	4,7
Ιταλία	0,4	2,3
Κροατία	5,8	5,6
Κύπρος	3,7	4,1
Λετονία	5,4	5,3
Λουξεμβούργο	6,7	5,7
Νορβηγία	5,1	3,9
Ολλανδία	8,7	8,9
Ουγγαρία		2,8
Πολωνία	2,9	2,2
Ρουμανία		2,6
Ρωσία	5,0	4,4
Σλοβακία	6,4	3,8
Σλοβενία	4,2	5,4
Σουηδία	9,4	12,4
Φινλανδία		4,6
Ομάδα Α	6,7	6,9
Ομάδα Β	9,2	10,3
Ομάδα Γ	7,3	5,7

Το **4,3%** (~ 282 χιλιάδες άτομα) είχαν ρόλο άτυπου επενδυτή (από 3,5% το 2020)

- Σημαντικός πανευρωπαϊκά ο ρόλος των άτυπων επενδυτών στην ενίσχυση επιχειρηματικότητας σε περιβάλλον ένδειας σε χρηματοδοτικά εργαλεία.

**Όμως το 70,7% (από 67,5%) αυτών είναι μέλη του στενότερου ή ευρύτερου οικογενειακού κύκλου:** συναισθηματική αξιολόγηση και ίσως ανορθολογική

Ομάδα Α: Χώρες υψηλού εισοδήματος, Ομάδα Β: μεσαίου εισοδήματος, Ομάδα Γ: χαμηλού εισοδήματος

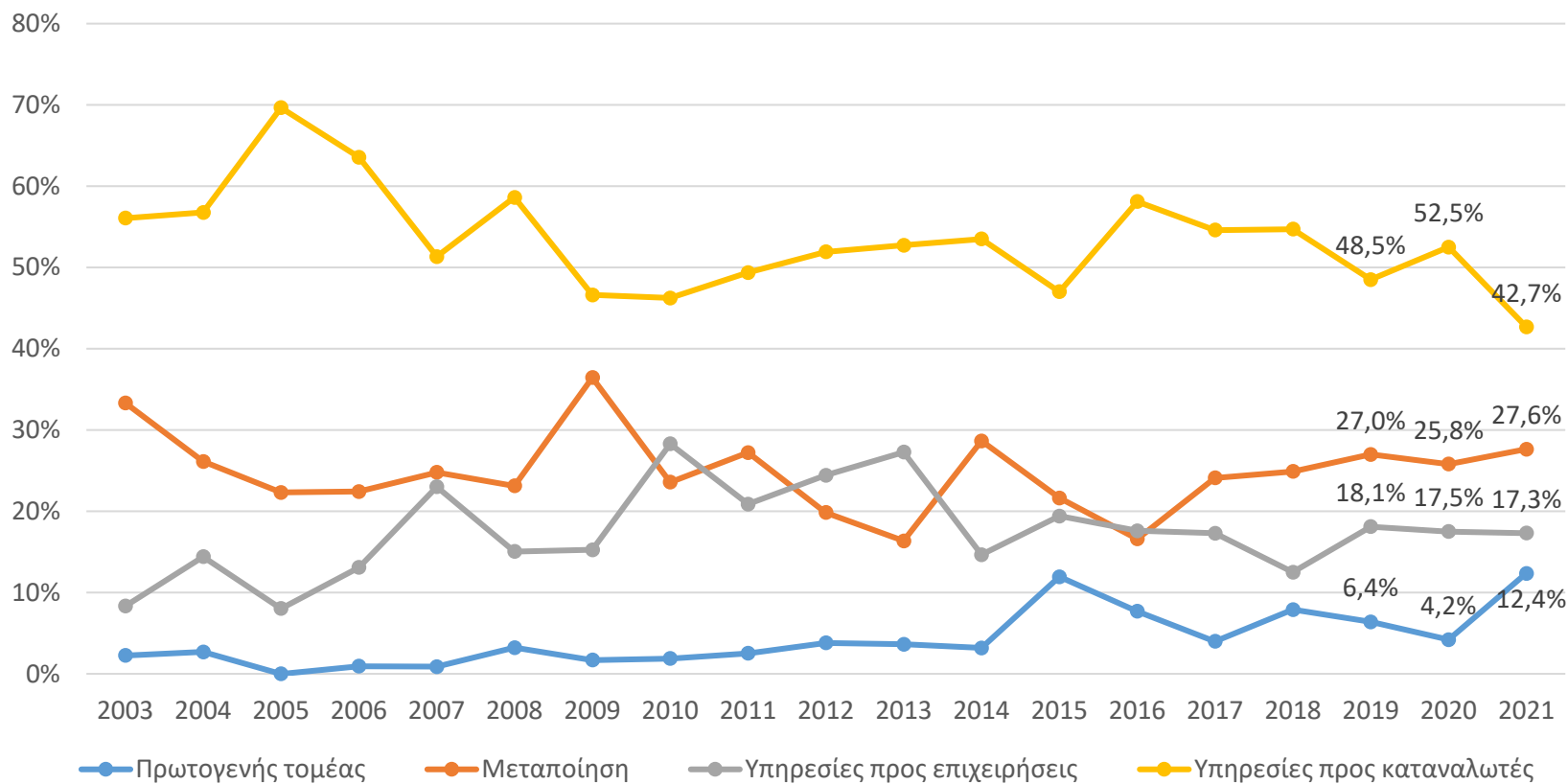
# Οι βασικοί δείκτες για την Επιχειρηματικότητα στην Ελλάδα το 2021...

*Χαρακτηριστικά των επιχειρηματικών εγχειρημάτων*





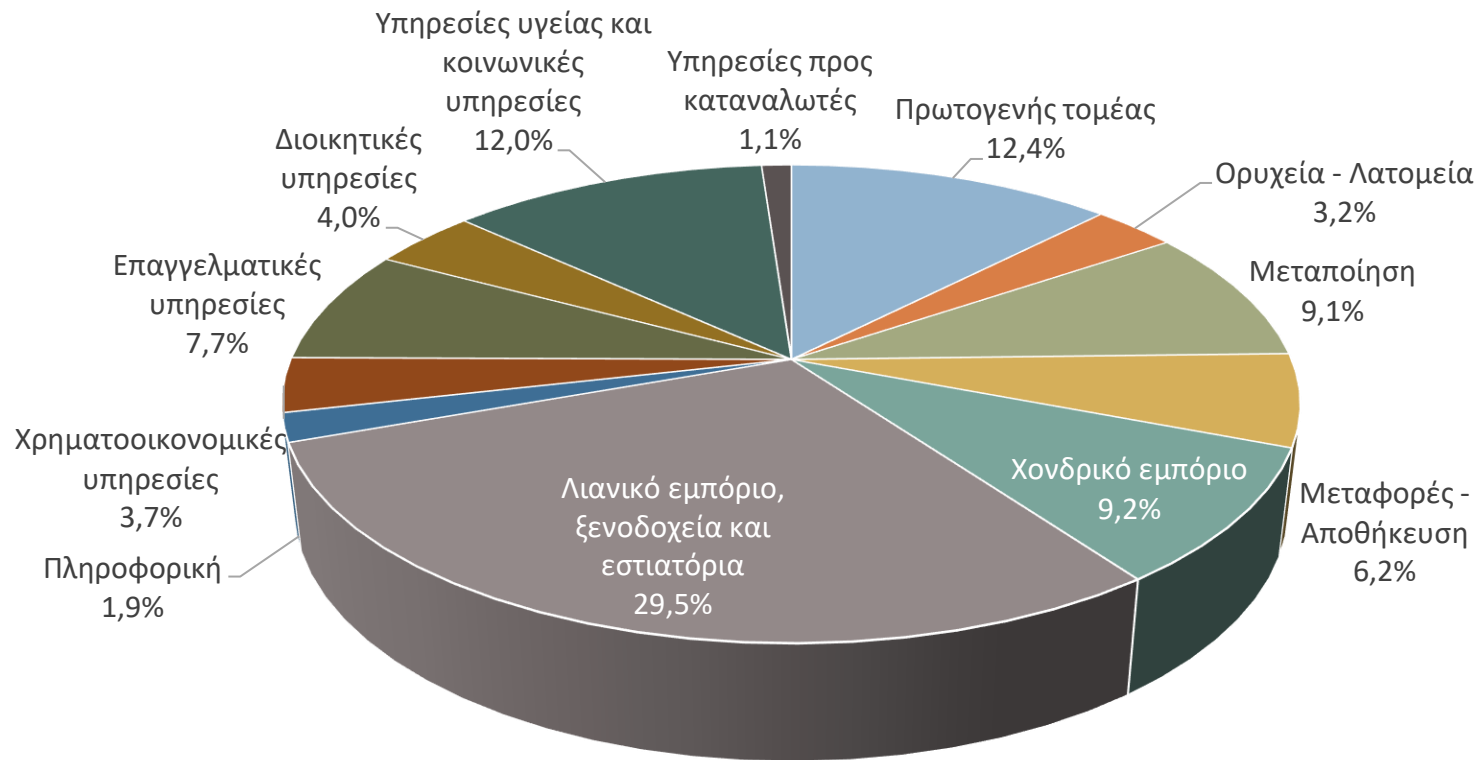
# Λιγότερα εγχειρήματα στο B2C



Χώρες	Πρωτογενής (%)	Μεταποίηση (%)	B2B (%)	B2C (%)
Χώρες υψηλού εισοδήματος	3,7	18,5	29,2	48,6
Χώρες μεσαίου εισοδήματος	7,2	26,2	18,8	47,8
Χώρες χαμηλού εισοδήματος	6,3	24,1	9,3	60,4



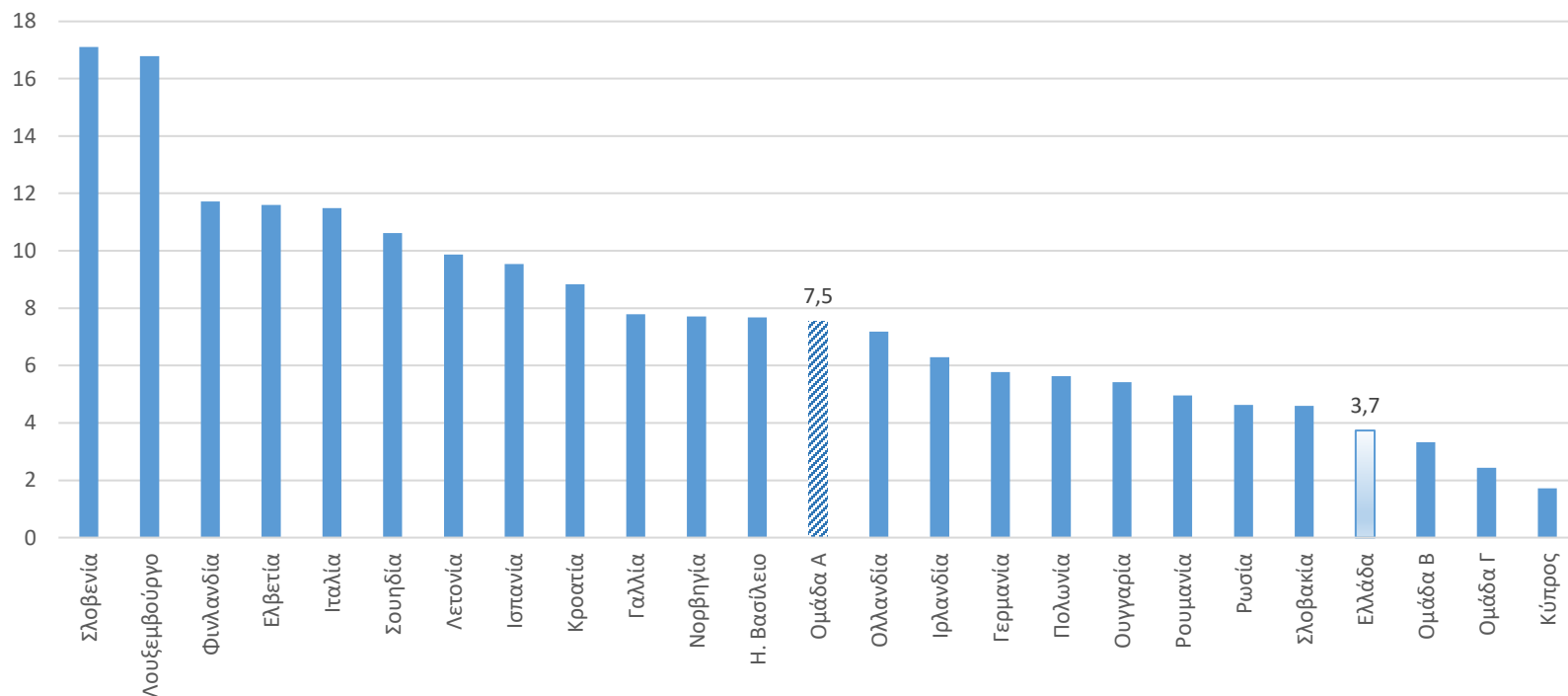
# Χονδρικό / Λιανικό Εμπόριο ακόμα όμως κυριαρχούν στα νέα εγχειρήματα





# Χαμηλές επιδόσεις σε τεχνολογική ένταση

Ποσοστό νέων και επίδοξων επιχειρηματικών εγχειρημάτων που είναι μέτριας /υψηλής τεχνολογικής έντασης (2021)



Πηγή: GEM, Επεξεργασία στοιχείων: IOBE

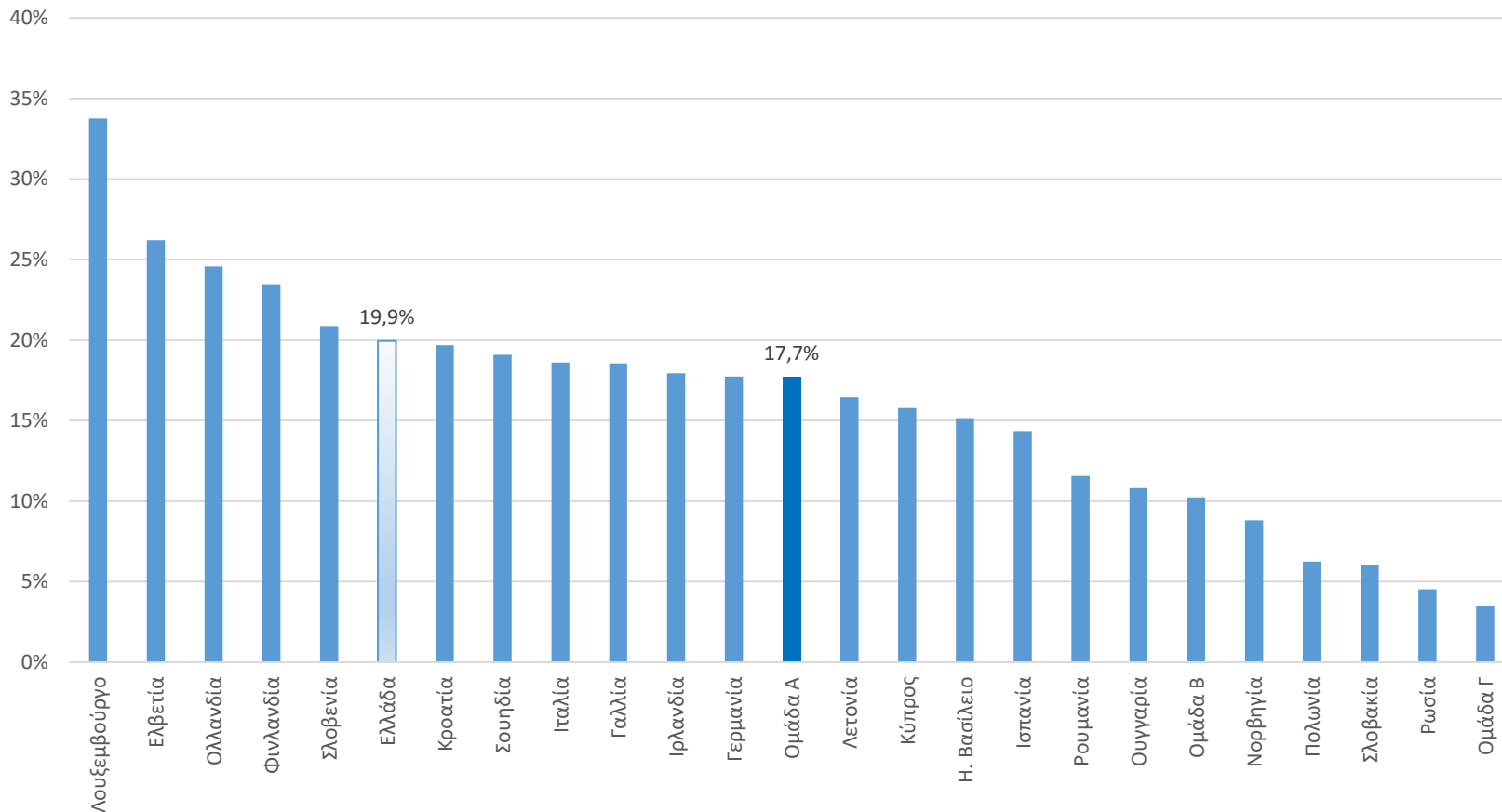
Ομάδα Α: Χώρες υψηλού εισοδήματος, Ομάδα Β: μεσαίου εισοδήματος, Ομάδα Γ: χαμηλού εισοδήματος

Η Ελλάδα βρίσκεται πολύ χαμηλά στην κατάταξη με το 3,7% των εγχειρημάτων της να αφορούν εγχειρήματα μέτριας/υψηλής τεχνολογικής έντασης.



# Υψηλή επίδοση σε καινοτομία προϊόντων και διαδικασιών σε εθνικό επίπεδο...

## Νέα προϊόντα ή διαδικασίες σε εθνικό επίπεδο (2021)



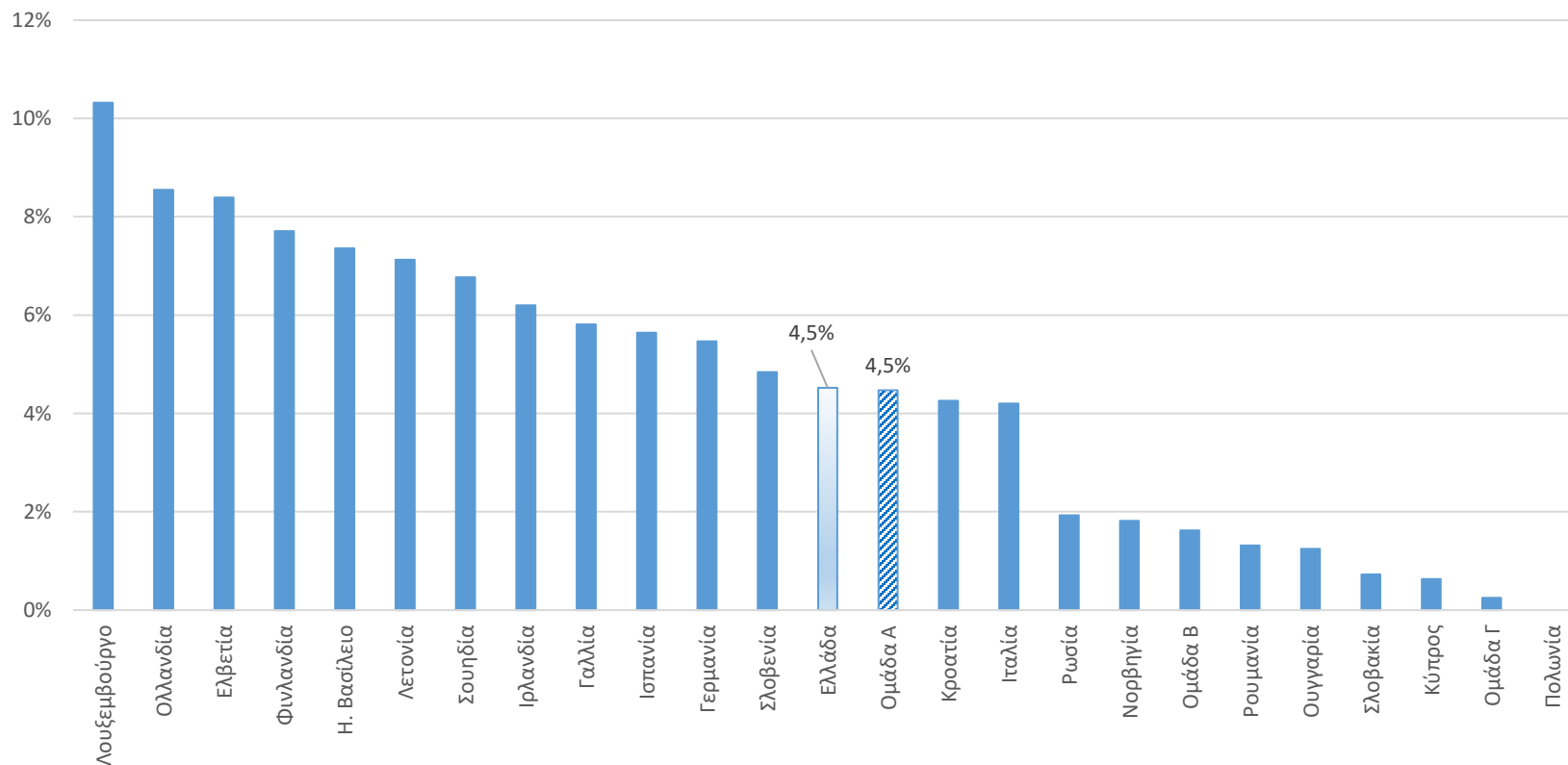
Πηγή: GEM, Επεξεργασία στοιχείων: IOBE

Ομάδα Α: Χώρες υψηλού εισοδήματος, Ομάδα Β: μεσαίου εισοδήματος, Ομάδα Γ: χαμηλού εισοδήματος



# Αλλά και σχετικά καλή επίδοση σε παγκόσμιο επίπεδο

## Νέα προϊόντα ή διαδικασίες σε παγκόσμιο επίπεδο (2021)



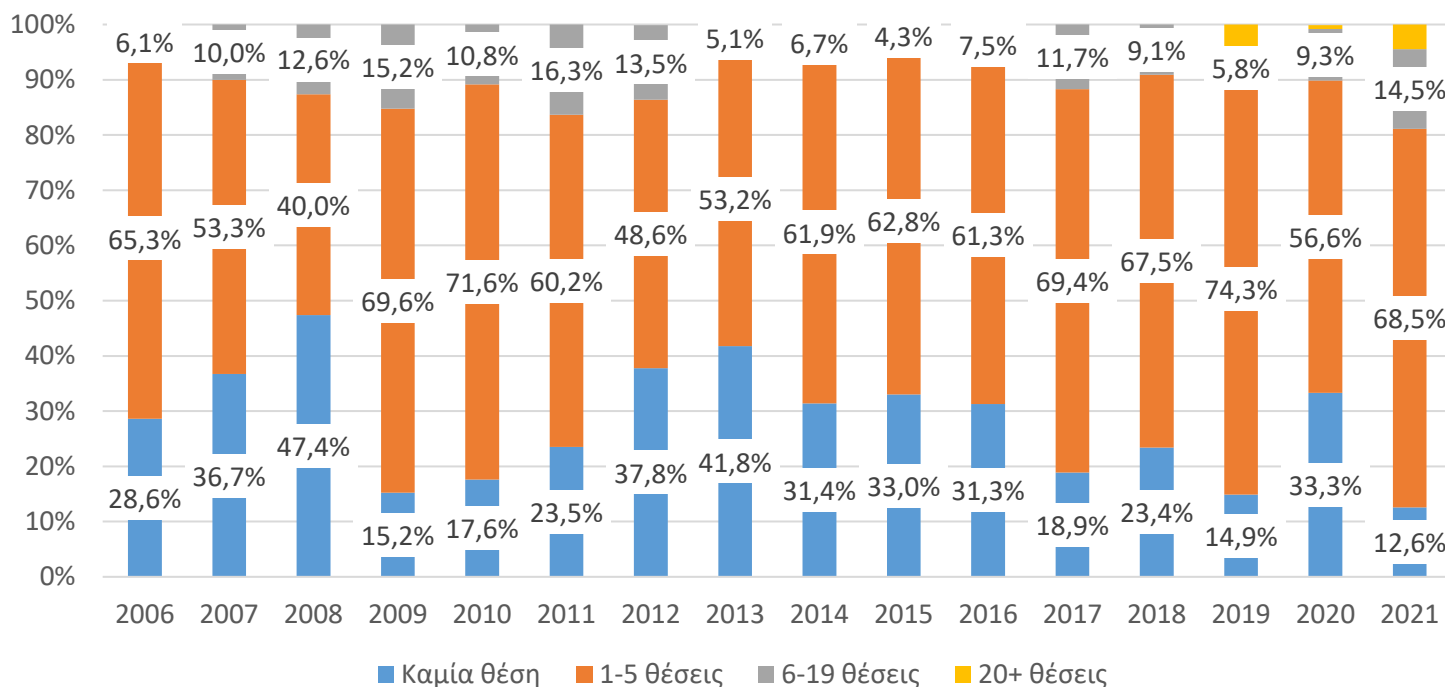
Πηγή: GEM, Επεξεργασία στοιχείων: IOBE

Ομάδα Α: Χώρες υψηλού εισοδήματος, Ομάδα Β: μεσαίου εισοδήματος, Ομάδα Γ: χαμηλού εισοδήματος



## Ενίσχυση των όρων απασχόλησης...στην έναρξη

...λιγότερα μεν νέα εγχειρήματα αλλά προσφέρουν περισσότερες θέσεις εργασίας πλην των ιδρυτών κατά την έναρξη λειτουργίας.



Το 87% (από 67% το 2020) απασχολεί έστω και ένα άτομο πλην των ιδρυτών

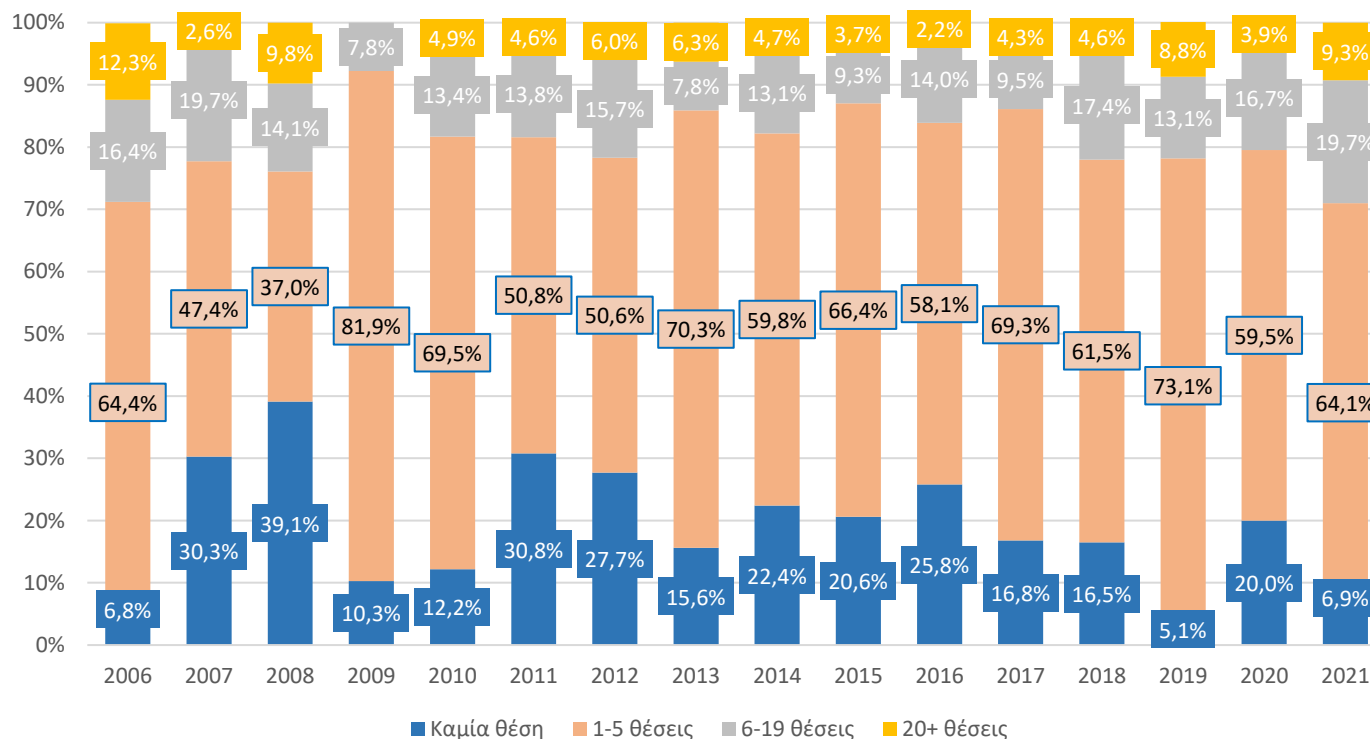
Πηγή: GEM, Επεξεργασία στοιχείων: IOBE

- Υποχωρεί σε 12,6% το ποσοστό των ιδρυτών – μοναδικών εργαζομένων στο εγχείρημα
- Παραμένει μικρό το μέσο μέγεθος, όπως όμως συμβαίνει στις περισσότερες χώρες
- Το 4,4% από μόλις 0,7% το 2020 απασχολεί περισσότερα από 20 άτομα κατά την έναρξη του νέου εγχειρήματος.



## Αλλά και στις προοπτικές σε βάθος πενταετίας

Το 93% των επιχειρηματιών (80% το 2020) που εκτιμούν ότι την επόμενη πενταετία θα προσλάβουν τουλάχιστον έναν εργαζόμενο...



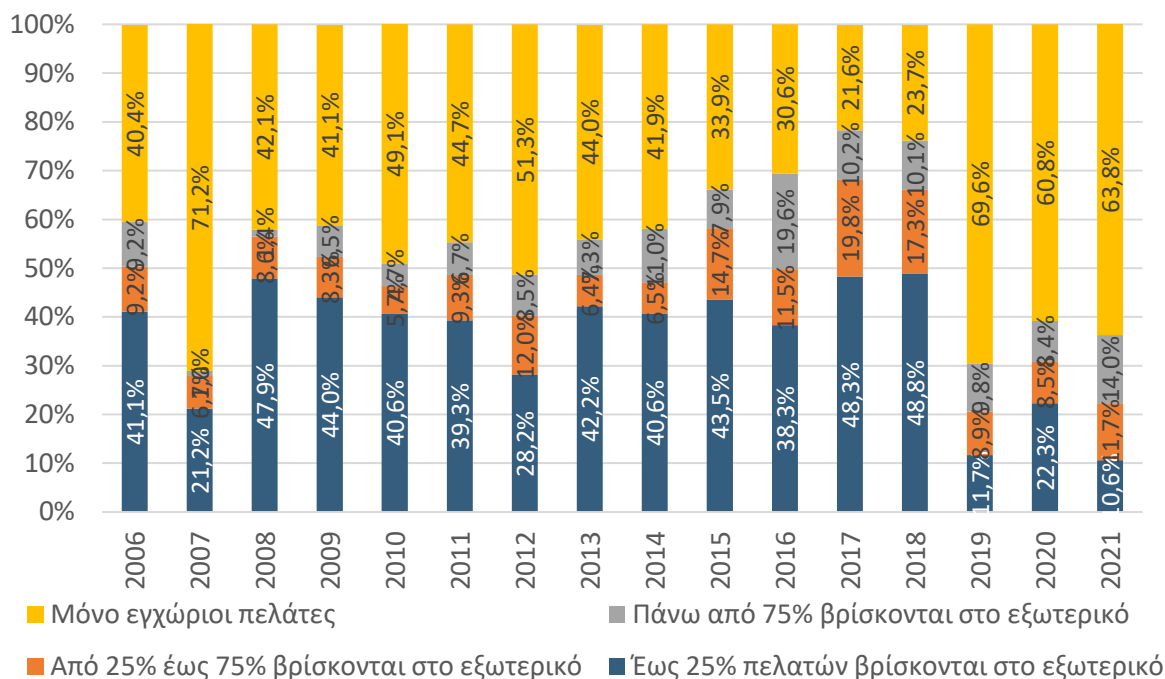
**Αισιόδοξες  
προσδοκίες  
για υψηλή  
απασχόληση**

Πηγή: GEM, Επεξεργασία στοιχείων: IOBE

- Άρα ενώ υποχωρούν τα νέα εγχειρήματα στην Ελλάδα το 2021, σε όρους απασχόλησης οι προσδοκίες είναι πιο αισιόδοξες



# Μικρή εξασθένιση της εξωστρέφειας...



**Αύξηση επιχειρηματιών που απευθύνεται αποκλειστικά στην εγχώρια αγορά: ενίσχυση εξωτερικής ζήτησης**

**Περίπου το 37% απευθύνεται και σε ξένες αγορές**

Πηγή: GEM, Επεξεργασία στοιχείων: IOBE

Χώρες	Μόνο εγχώριοι πελάτες	<25% των εσόδων στο εξωτερικό	26-75% των εσόδων στο εξωτερικό	>75% των εσόδων από εξωτερικό
Χώρες υψηλού εισοδήματος	73,0	12,8	8,4	5,8
Χώρες μεσαίου εισοδήματος	85,3	6,3	4,9	3,5
Χώρες χαμηλού εισοδήματος	92,3	3,5	3,1	1,1

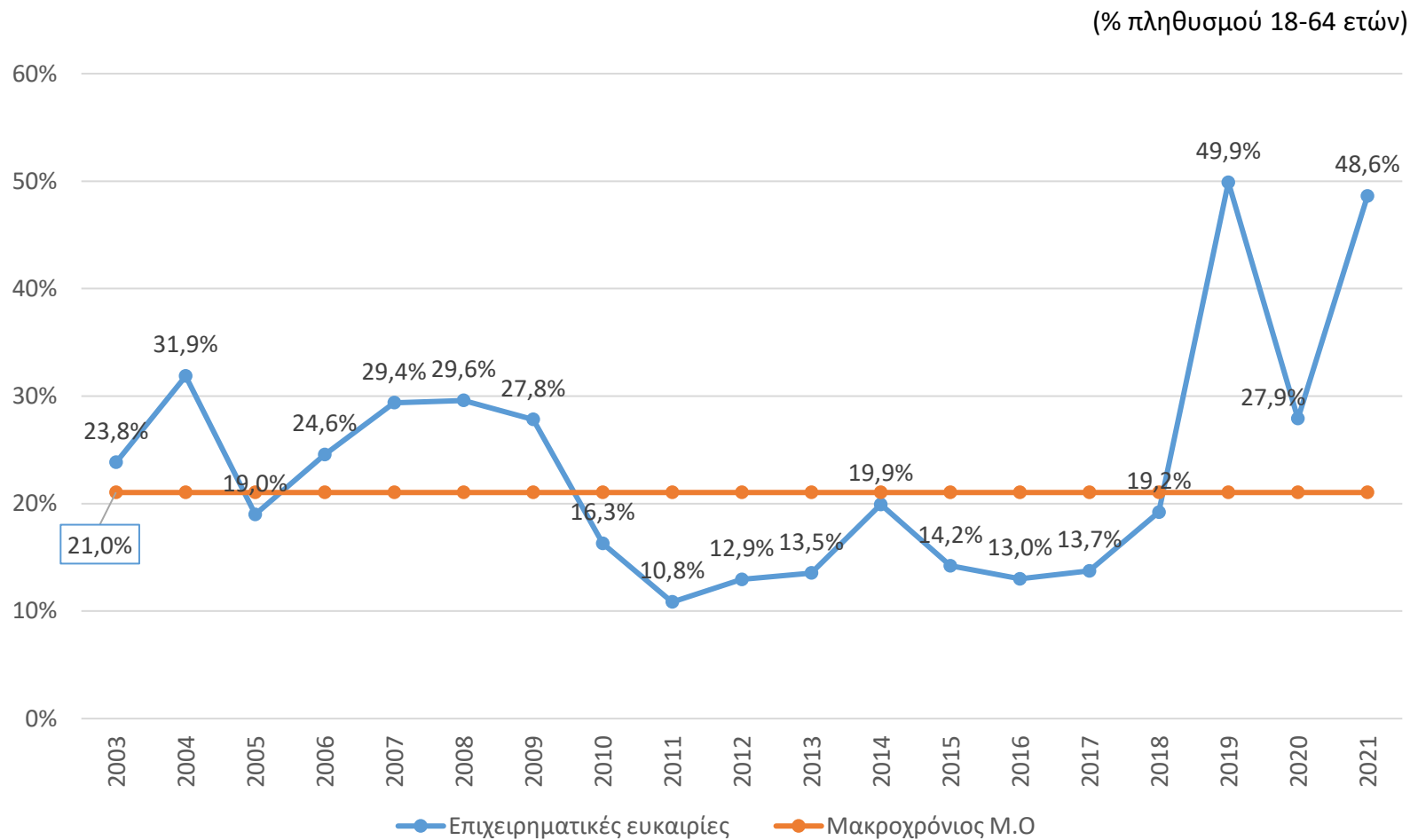


# Οι βασικοί δείκτες για την Επιχειρηματικότητα στην Ελλάδα το 2021...

*Προσωπικές και Πολιτισμικές Στάσεις ως προς την  
Επιχειρηματικότητα*



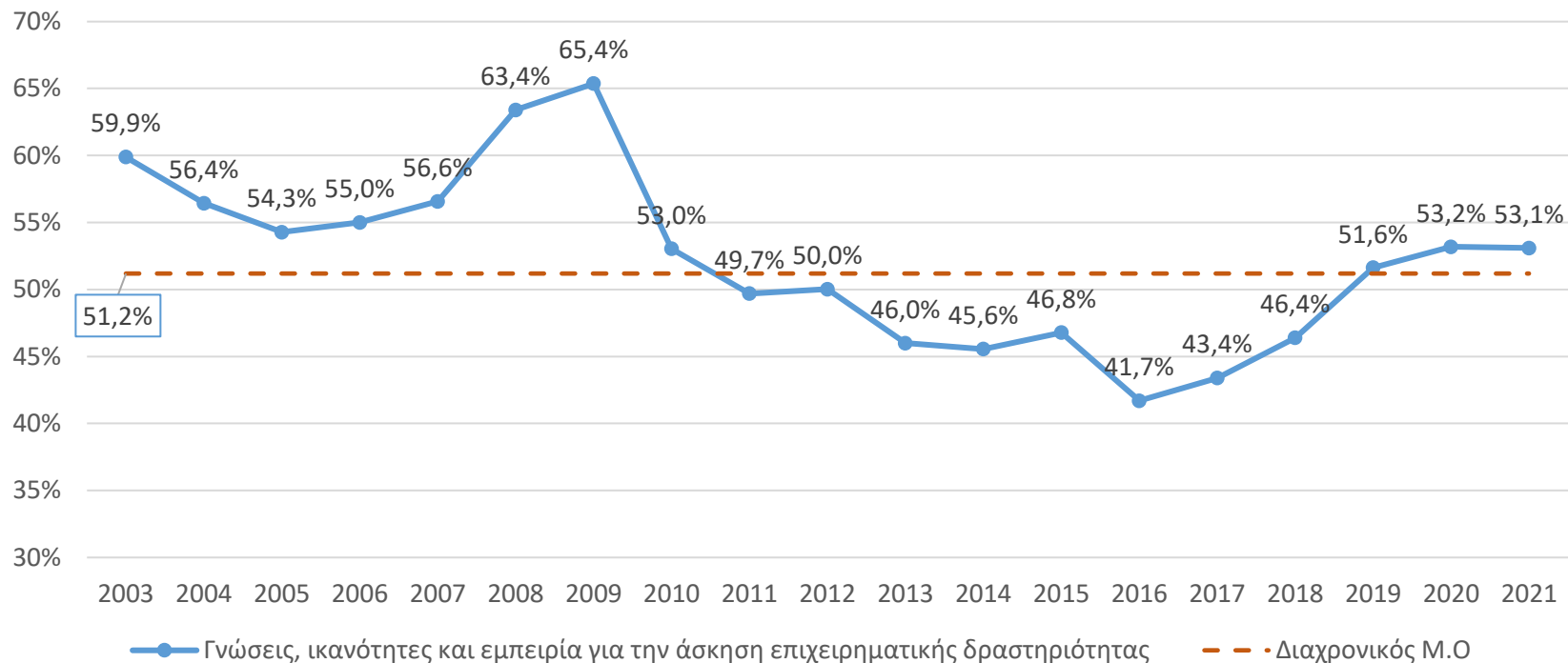
# Υψηλές προσδοκίες για επιχειρηματικές ευκαιρίες στη χώρα βραχυπρόθεσμα ...





# Διατηρείται το επίπεδο της αυτοπεποίθησης...

(% πληθυσμού 18-64 ετών)



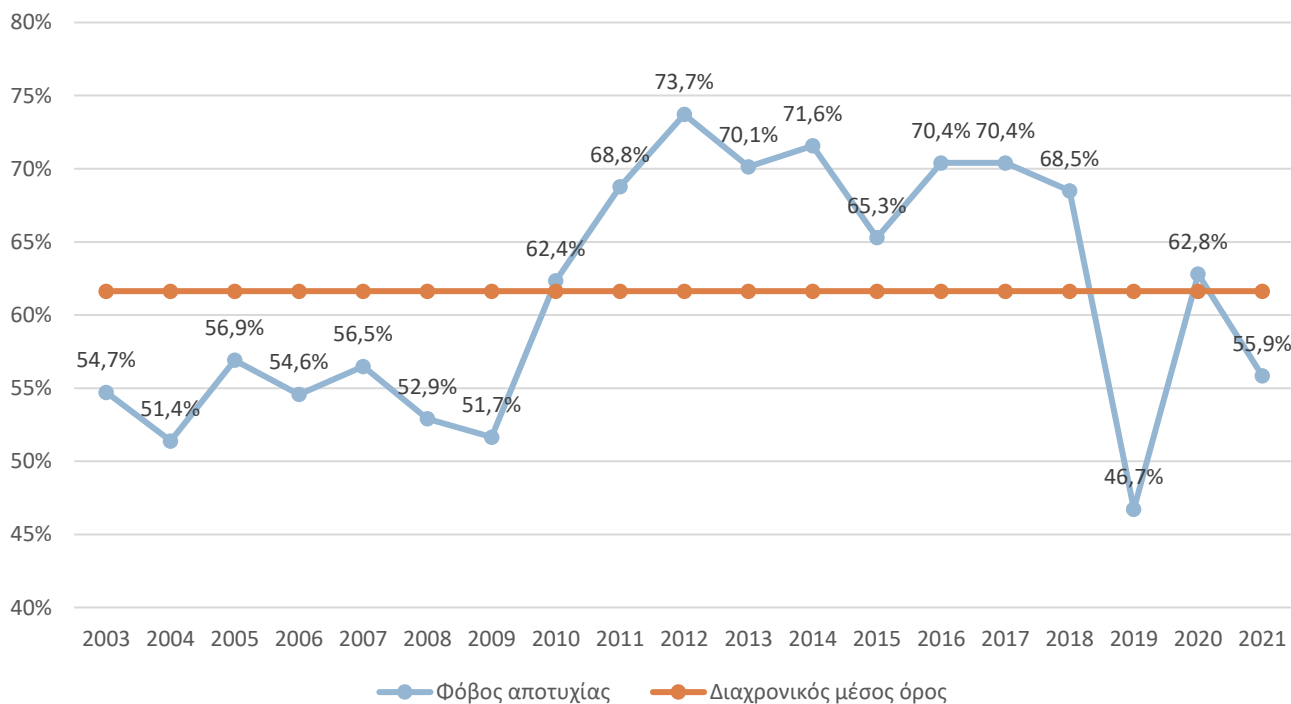
Πηγή: GEM, Επεξεργασία στοιχείων: IOBE

- Το **53,1%** του πληθυσμού ανεξαρτήτως αν ασχολείται με την επιχειρηματικότητα δηλώνει ότι διαθέτει ικανότητες, γνώσεις και εμπειρία για άσκηση επιχειρηματικής δραστηριότητας
- Στο **65,6%** η αυτοπεποίθηση αν εστιάσουμε μόνο στους επιχειρηματίες αρχικών σταδίων



# Εξασθένιση φόβου επιχειρηματικής αποτυχίας ως αποτρεπτικού παράγοντα...

(% πληθυσμού 18-64 ετών)



**Το 42,4% (από 49,4%) των επιχειρηματιών αρχικών σταδίων επισημαίνει ως ανασταλτικό παράγοντα το φόβο της αποτυχίας, ενδεικτικό της συνειδητοποίησης των δυσκολιών του εγχειρήματος**

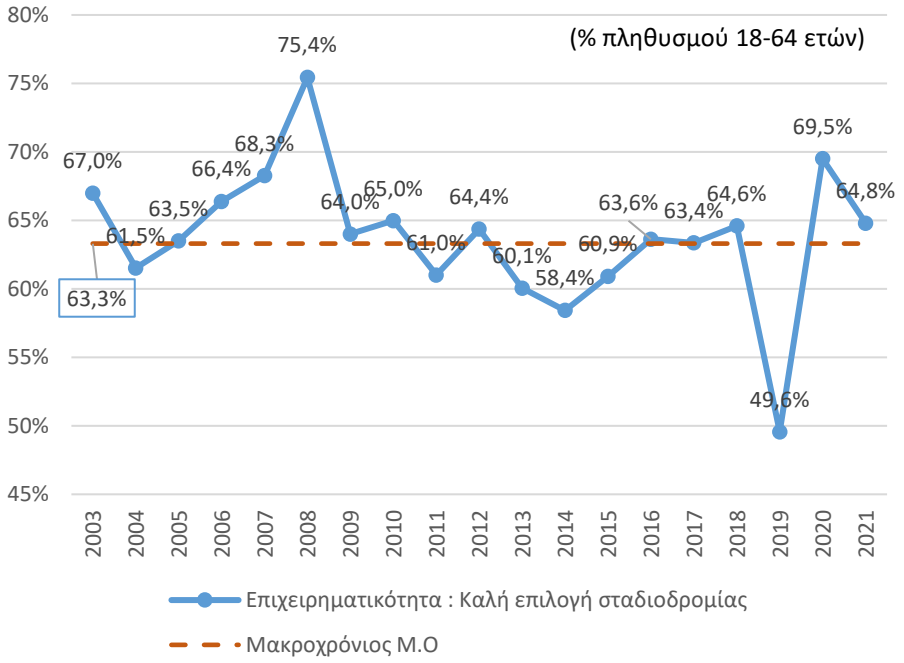
Πηγή: GEM, Επεξεργασία στοιχείων: IOBE

*Ο φόβος αποτυχίας σε αυτούς που διαβλέπουν γενικά επιχειρηματικές ευκαιρίες, ανέρχεται στο 71,6%, δηλαδή ενώ διαβλέπουν ευκαιρίες διστάζουν ή ακόμα και απορρίπτουν την υλοποίηση επιχειρηματικών σχεδίων υπό το φόβο της αποτυχίας.*

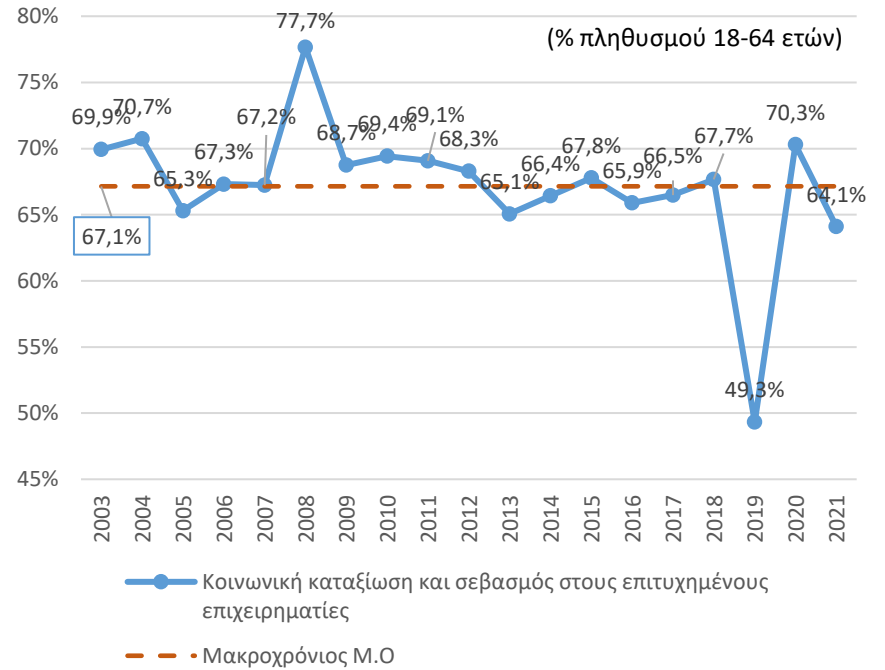


# Επιδείνωση στη δημόσια/κοινωνική αποδοχή της επιχειρηματικότητας...

64,8% δηλώνει ότι η επιχειρηματικότητα αποτελεί καλή επιλογή επαγγελματικής σταδιοδρομίας...



64,1% δηλώνει ότι οι επιτυχημένοι επιχειρηματίες αντιμετωπίζονται με σεβασμό και καταξίωση στη χώρα...



Πηγή: GEM, Επεξεργασία στοιχείων: IOBE

Ενώ οριακή εξασθένιση καταγράφεται στην προβολή επιτυχημένων περιπτώσεων επιχειρηματιών από τα ΜΜΕ... από τις χαμηλότερες επιδόσεις στην Ευρώπη

# Επιχειρηματικότητα και πανδημία

*Επίδραση της πανδημίας*



# Ισχυρή επίδραση της πανδημίας στο εισόδημα

## Επίδραση της πανδημίας στο εισόδημα των νοικοκυριών

% πληθυσμού 18-64 ετών

	Ισχυρή Μείωση	Σχετική Μείωση	Αμελητέα Μεταβολή	Σχετική Αύξηση	Ισχυρή Αύξηση
Γαλλία	8,5	20,9	62,1	6,7	1,8
Γερμανία	4,3	16,5	68,1	10,2	0,9
Ελβετία	5,6	17,4	70,5	5,7	0,8
Ελλάδα	28,2	25,6	43,9	1,7	0,6
Ην. Βασίλειο	9,0	21,5	57,2	9,6	2,7
Ιρλανδία	11,0	22,6	53,0	10,7	2,7
Ισπανία	15,0	25,2	55,5	3,7	0,6
Ιταλία	15,5	26,0	53,1	4,0	1,4
Κροατία	8,6	18,3	43,2	25,6	4,3
Κύπρος	13,7	27,1	55,4	3,7	0,1
Λετονία	9,4	18,7	62,0	7,7	2,2
Λουξεμβούργο	5,7	15,0	71,9	5,5	1,9
Νορβηγία	2,6	8,8	81,2	6,4	1,0
Ολλανδία	4,9	13,2	72,3	8,4	1,2
Ουγγαρία	11,4	21,2	61,2	5,4	0,8
Πολωνία	22,6	37,0	34,3	5,1	1,0
Ρουμανία	7,6	20,5	62,7	8,3	0,9
Ρωσία	19,7	32,8	43,6	3,1	0,8
Σλοβακία	17,3	37,9	41,7	2,9	0,2
Σλοβενία	8,4	25,8	53,8	10,4	1,6
Σουηδία	5,6	15,1	59,9	17,1	2,3
Φινλανδία	4,6	13,1	72,3	8,1	1,9
Μέσος όρος	10,9	21,8	58,1	7,7	1,4

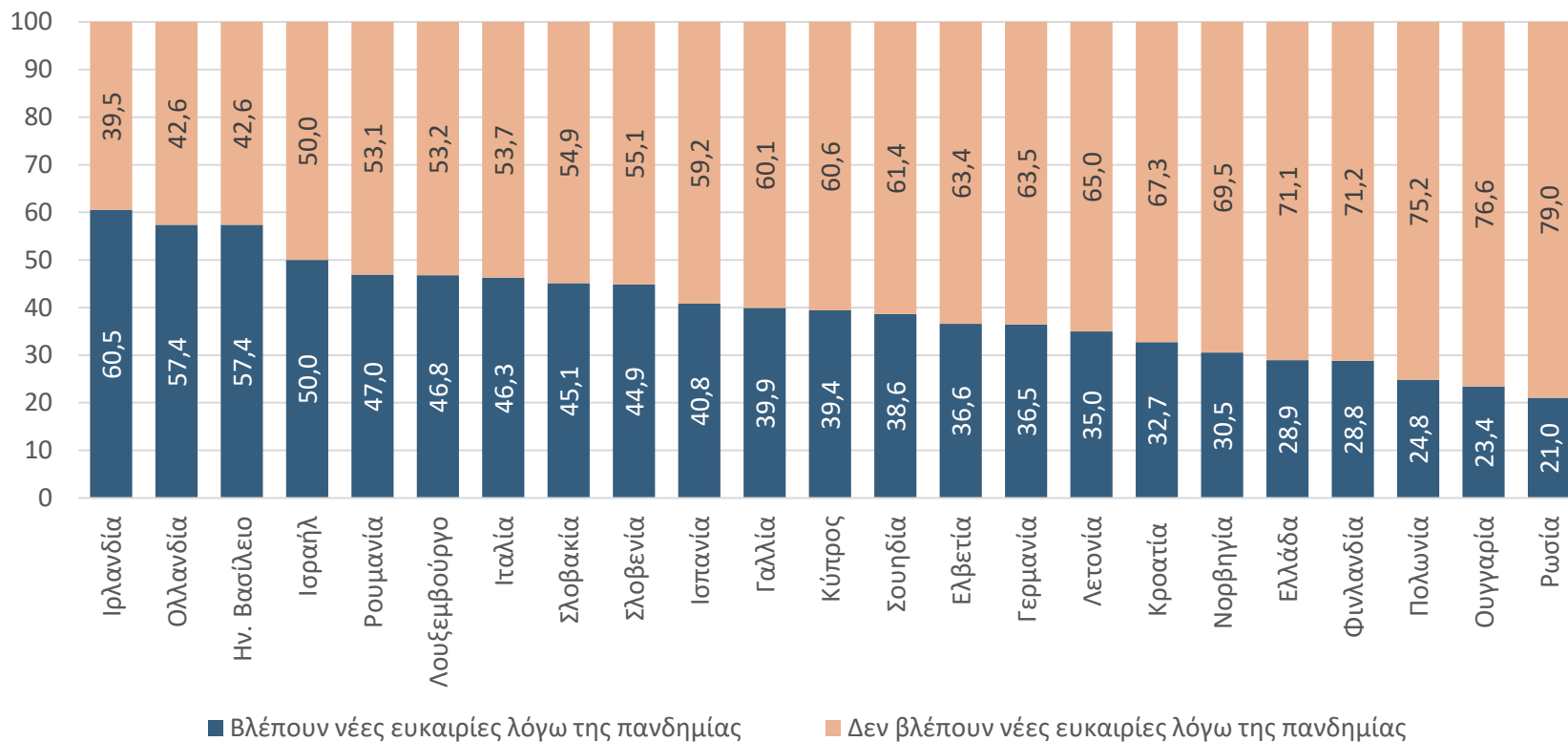
Σχεδόν ο μισός πληθυσμός δηλώνει μείωση ή ισχυρή μείωση επίδοσης που είναι υψηλότερη από όλες τις ευρωπαϊκές χώρες



# Μόλις το 28% των επιχειρηματιών στην Ελλάδα βλέπουν ευκαιρίες λόγω της πανδημίας...

**Ποσοστό των επιχειρηματιών αρχικών σταδίων που βλέπουν/ δεν βλέπουν ευκαιρίες λόγω της πανδημίας και το αντίθετο**

*% επί των επιχειρηματιών αρχικών σταδίων*







# Όμως επιταχύνεται η υιοθέτηση ψηφιακών τεχνολογιών ως αντίδραση στην πανδημία...

## Επίδραση της πανδημίας στην υιοθέτηση ψηφιακών τεχνολογιών (% επί των επιχειρηματιών αρχικών σταδίων)

	Ναι – υιοθέτησα ψηφιακές τεχνολογίες ως αντίδραση στην πανδημική κρίση	Ναι – αναβάθμισα τα αρχικά πλάνα που είχαμε με νέες και βελτιωμένες ψηφιακές τεχνολογίες	Όχι – είχα ήδη σχεδιάσει ένα σύνολο από ψηφιακές τεχνολογίες και πριν την πανδημική κρίση	Όχι – η επιχείρηση μπορεί να λειτουργήσει χωρίς ψηφιακές τεχνολογίες
Γαλλία	18,5	18,8	35,5	27,1
Γερμανία	27,0	19,0	30,4	23,6
Ελβετία	19,5	20,9	39,8	19,9
Ελλάδα	38,9	19,7	20,4	21,0
Η. Βασίλειο	21,7	34,2	23,2	20,9
Ιρλανδία	23,0	32,7	24,0	20,4
Ισπανία	27,4	21,3	34,4	16,8
Ιταλία	35,0	11,3	28,4	25,4
Κροατία	23,3	15,5	29,3	31,9
Κύπρος	35,2	18,8	15,6	30,5
Λετονία	10,9	27,0	45,8	16,4
Λουξεμβούργο	23,3	25,7	37,9	13,1
Νορβηγία	13,2	14,7	27,2	44,8
Ολλανδία	15,7	27,7	32,4	24,2
Ουγγαρία	15,4	12,9	27,4	44,3
Πολωνία	13,2	10,1	11,3	65,4
Ρουμανία	21,1	10,7	17,7	50,6
Ρωσία	11,7	11,5	25,5	51,4
Σλοβακία	10,8	14,0	17,1	58,1
Σλοβενία	11,3	14,5	39,0	35,2
Σουηδία	8,1	16,1	50,6	25,3
Φινλανδία	3,7	16,3	40,1	39,9
Ομάδα Α	23,3	19,5	27,2	30,0
Ομάδα Β	24,0	16,6	18,5	40,9
Ομάδα Γ	33,0	11,5	18,5	36,9

- Μόλις 21% των επιχειρηματιών αρχικών σταδίων στην Ελλάδα δηλώνει «αρνητής» της ψηφιακής εποχής κατά μία έννοια, καθώς δηλώνει ότι η επιχείρησή του μπορεί να λειτουργήσει χωρίς ψηφιακές τεχνολογίες.
- Από τα χαμηλότερα ποσοστά καθώς σε άλλες χώρες οι αντίστοιχοι δείκτες κινούνται πάνω από 30%



## Συνοψίζοντας...

### Θετικά (+)

- Υψηλές επιδόσεις σε καινοτομικότητα προϊόντων και διαδικασιών
- Βελτίωση στις προσδοκίες για την απασχόληση
- Σχετική ενίσχυση συμμετοχής στην επιχειρηματικότητα ατόμων με υψηλότερο μορφωτικό επίπεδο
- Υψηλές προσδοκίες για επιχειρηματικές ευκαιρίες στη χώρα βραχυπρόθεσμα
- Αντίληψη για μεγαλύτερη ευκολία στην έναρξη μιας επιχείρησης
- Ενίσχυση εγχειρημάτων πρωτογενή τομέα και μεταποίησης
- Υψηλότερη συνεισφορά άτυπων επενδυτών στη χρηματοδότηση νέων εγχειρημάτων, με τον ρόλο ωστόσο της οικογένειας να ενισχύεται ήπια

### Αρνητικά (-)

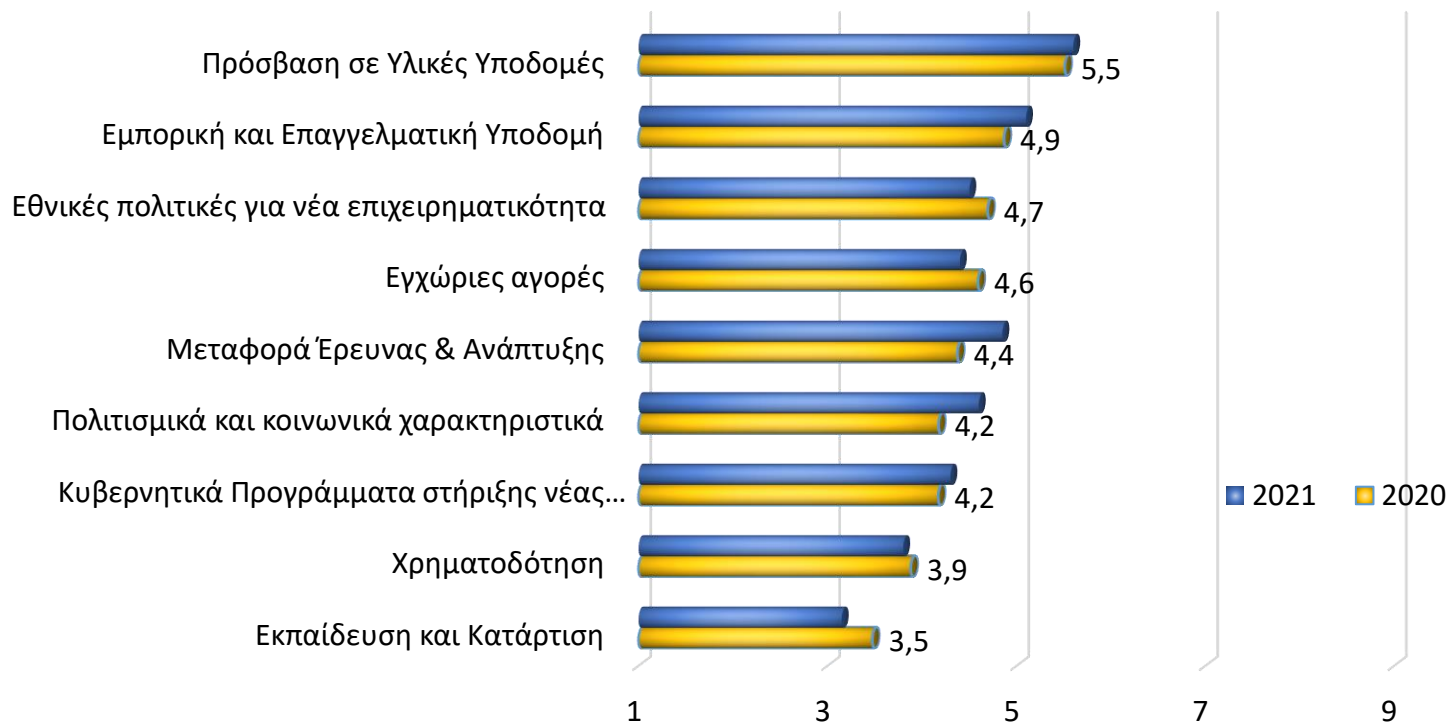
- Λιγότεροι νέοι επιχειρηματίες σε σχέση με πέρυσι
- Έντονη η επίδραση της πανδημίας στην Ελλάδα
- Βιοπορισμός ως βασικό κίνητρο τόσο για τη γυναικεία όσο και για την ανδρική επιχειρηματικότητα
- Υποχώρηση της αντίληψης της επιχειρηματικότητας ως επιλογή επαγγελματικής σταδιοδρομίας
- Εξασθένιση της εξωστρέφειας

# Η έρευνα των εμπειρογνωμόνων

*ΤΟ ΕΓΧΩΡΙΟ ΕΠΙΧΕΙΡΗΜΑΤΙΚΟ ΠΕΡΙΒΑΛΛΟΝ:  
Η ΕΡΕΥΝΑ ΤΩΝ ΕΘΝΙΚΩΝ ΕΜΠΕΙΡΟΓΝΩΜΟΝΩΝ*



# Βελτίωση στις επιδόσεις της Ελλάδας σε όλες σχεδόν τις εξεταζόμενες διαστάσεις

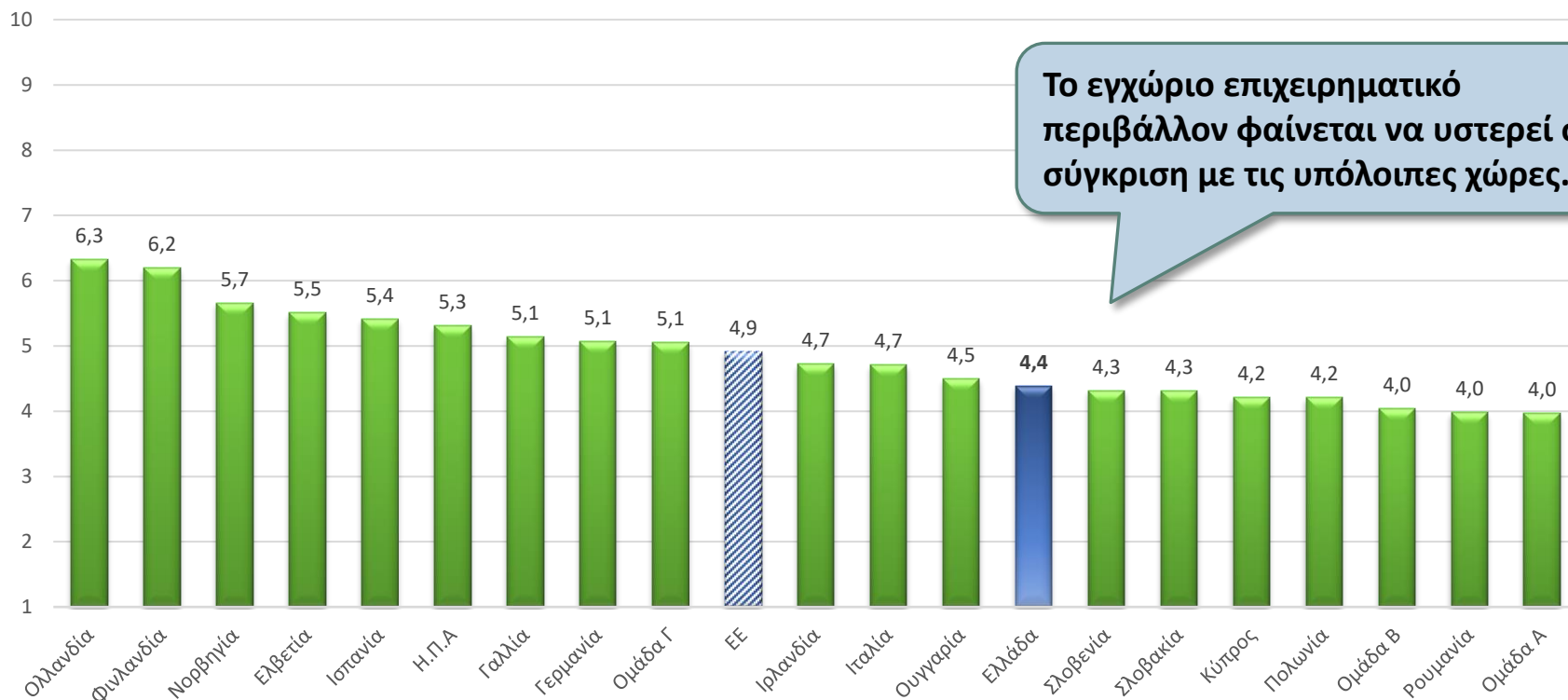


Πηγή: Global Entrepreneurship Monitor, National Experts Survey, 2021, Επεξεργασία στοιχείων: IOBE

**Αν και οι επιδόσεις της Ελλάδας εντοπίζονται σε χαμηλότερα επίπεδα από τον μέσο όρο της κλίμακας, εμφανίζουν μια μικρή βελτίωση σε σχέση με το 2020.**



# Δείκτης Εθνικού Πλαισίου Επιχειρηματικότητας\*



Το εγχώριο επιχειρηματικό περιβάλλον φαίνεται να υστερεί σε σύγκριση με τις υπόλοιπες χώρες.

Πηγή: Global Entrepreneurship Monitor, National Experts Survey, 2021, Επεξεργασία στοιχείων: IOBE

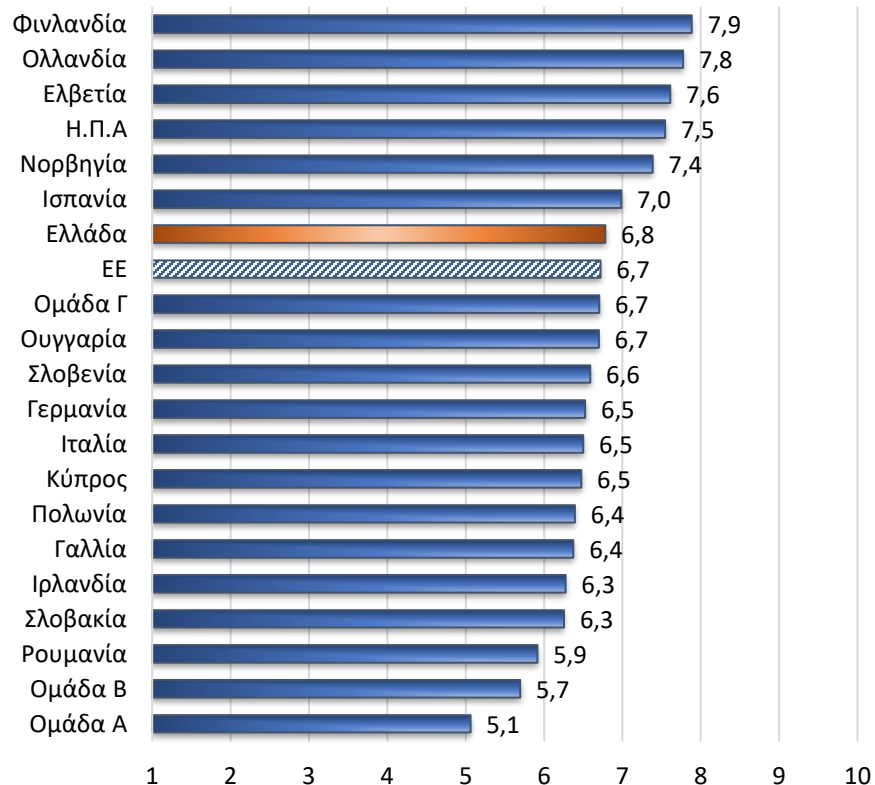
\*Ο Δείκτης στην κλίμακα από 1 έως 10 μετράει την αποτελεσματικότητα και την επάρκεια του επιχειρηματικού περιβάλλοντος.

Πάγια ανάγκη για χρηματοδοτική στήριξη και περισσότερο στοχευμένες πολιτικές που θα ενθαρρύνουν και θα στηρίζουν την επιχειρηματικότητα στη χώρα.

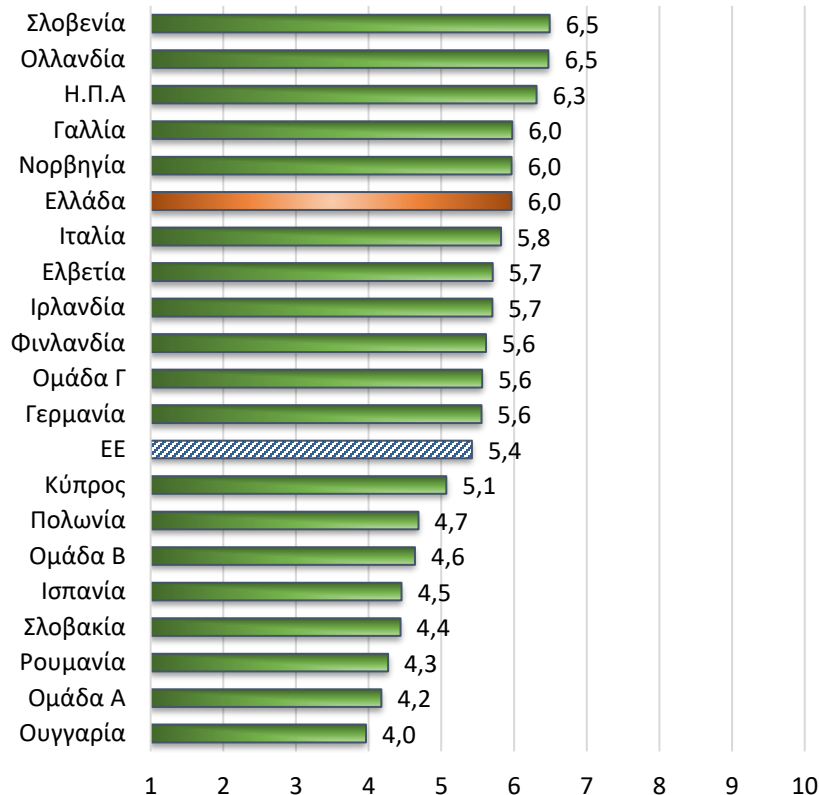


# Έντονη προσαρμοστικότητα της εγχώριας επιχειρηματικής δραστηριότητας στις ανάγκες της πανδημίας

Προσαρμοστικότητα της επιχειρηματικής δραστηριοποίησης (συμπεριλαμβανομένου κόστους ψηφιοποίησης και της τηλεργασίας)



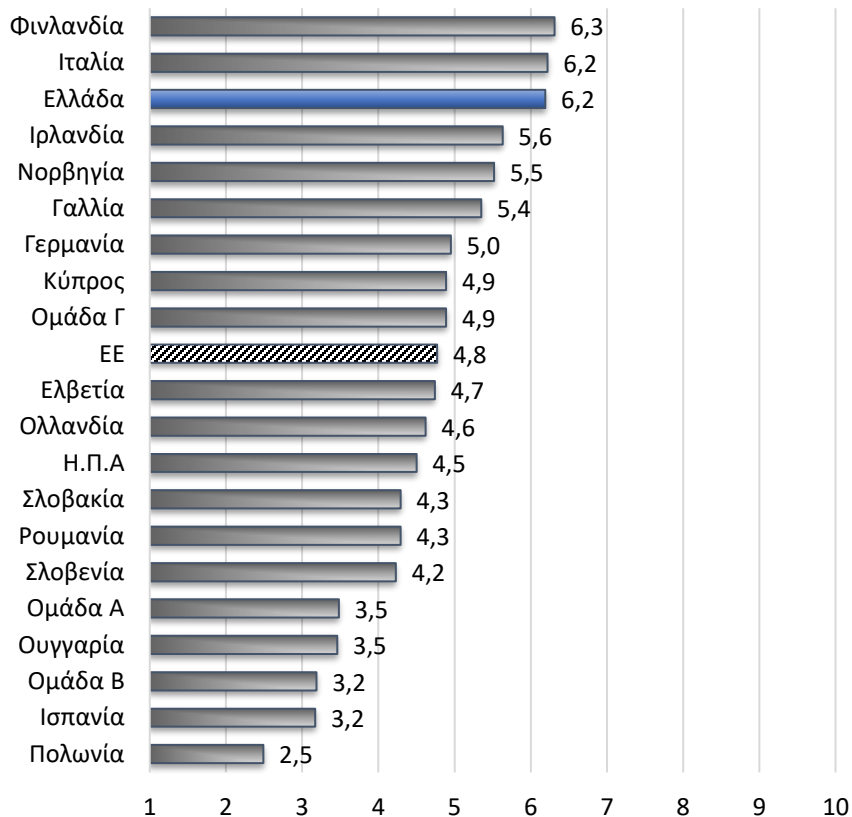
Νέες πολιτικές και προκλήσεις λόγω της πανδημίας



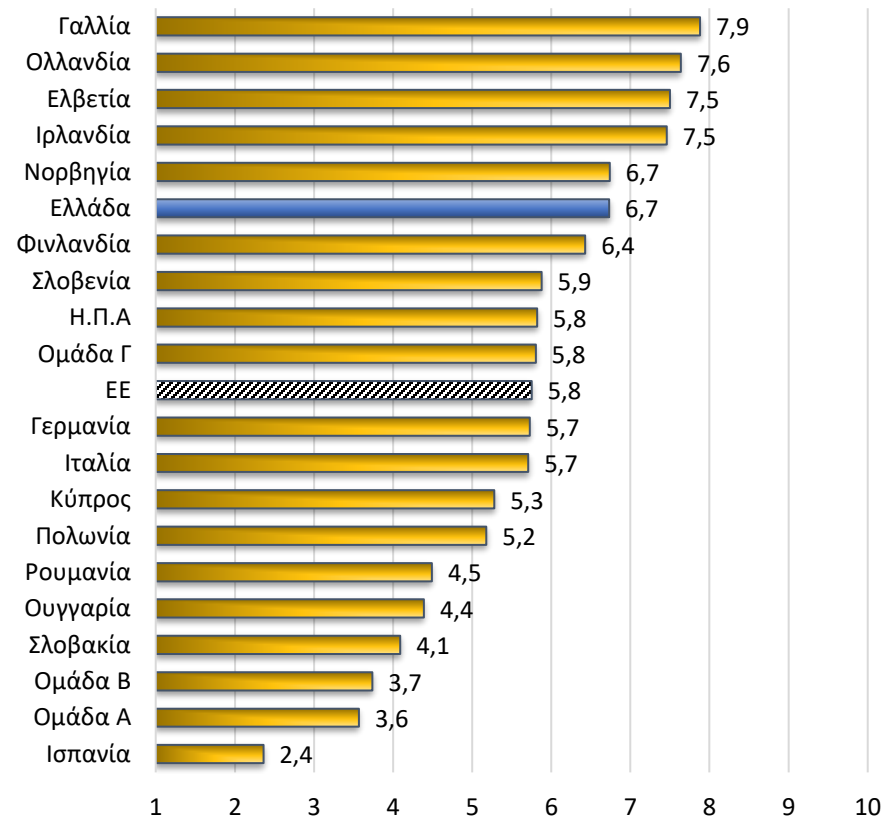


# Κυβερνητικά μέτρα περιβαλλοντικής ευαισθητοποίησης και αποφυγής μαζικής απώλειας νέων επιχειρήσεων

## Κυβερνητικά μέτρα περιβαλλοντικής ευαισθητοποίησης και βιωσιμότητας



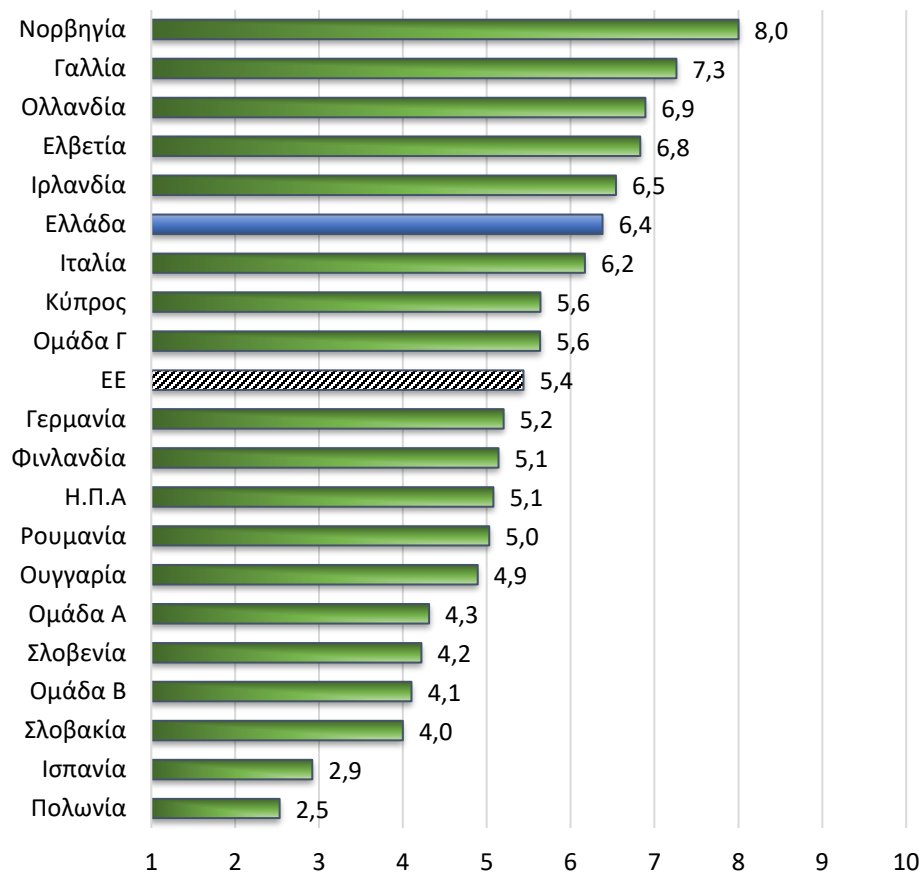
## Κυβερνητικά μέτρα αποφυγής μαζικής απώλειας νέων και αναπτυσσόμενων επιχειρήσεων





## ...αλλά και για την αντιμετώπιση της κρίσης στην υγεία

### Κυβερνητικά μέτρα για την αντιμετώπιση της κρίσης στην υγεία



Οι εγχώριες επιχειρήσεις προσαρμόστηκαν σε έναν βαθμό στη νέα πραγματικότητα, μέσω της

- ψηφιοποίησης των υπηρεσιών τους
- υιοθέτησης τηλεργασίας

Κυβερνητικά μέτρα στήριξης για την

- προστασία του περιβάλλοντος
- εύρυθμη λειτουργία των επιχειρήσεων

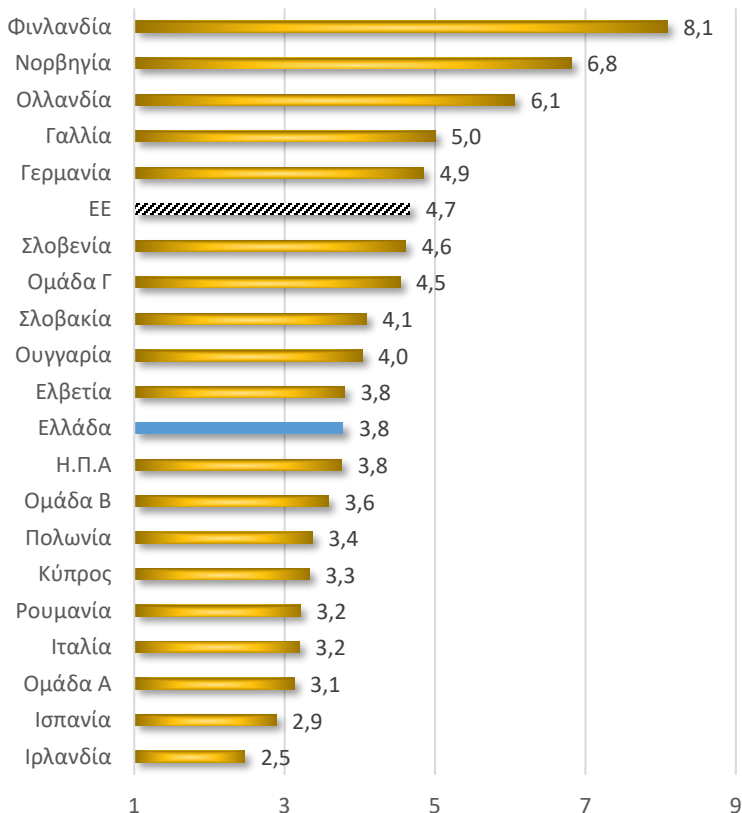
Οι εγχώριες επιχειρήσεις διακρίνονται ανάμεσα στις χώρες που συμμετείχαν στην έρευνα για την ψηφιοποίηση των υπηρεσιών της.



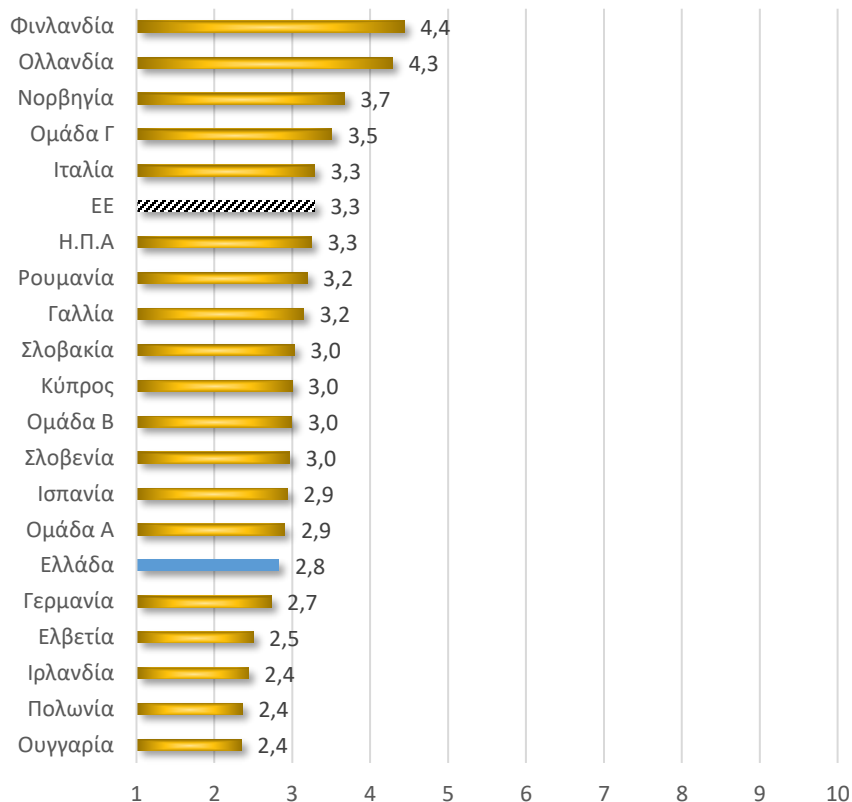


# Οι υπηρεσίες υποστήριξης φαίνεται να μην είναι επαρκείς, με το θεσμικό πλαίσιο να υστερεί σημαντικά

## Επαρκείς υπηρεσίες υποστήριξης



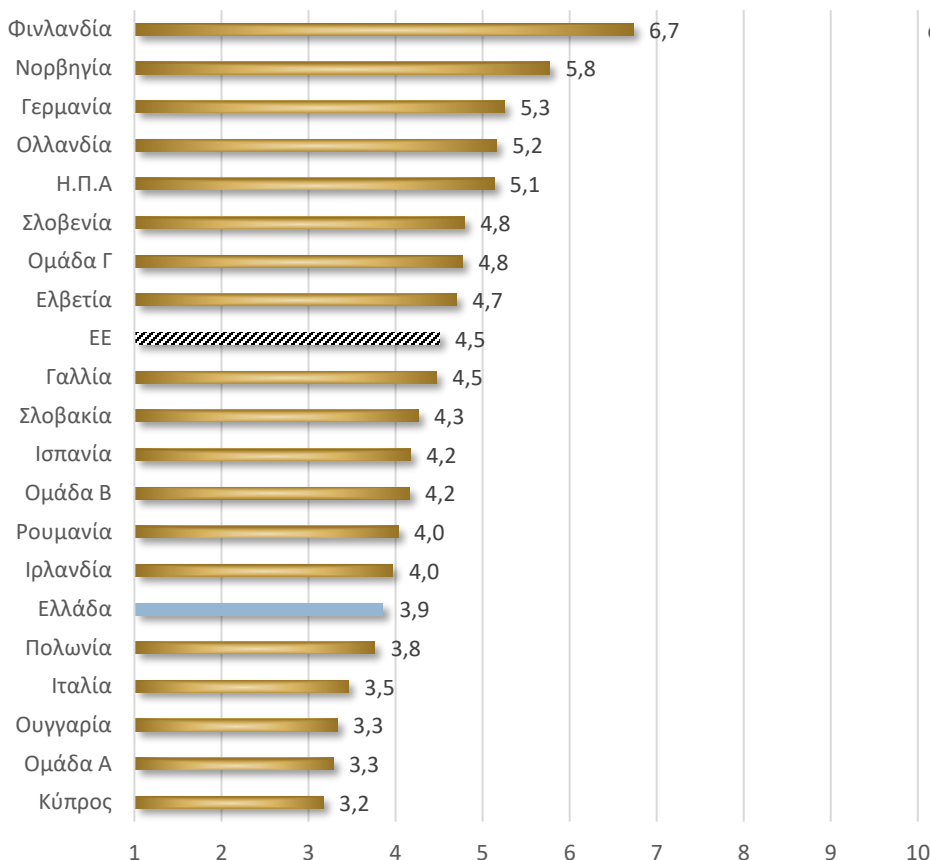
## Ευνοϊκό θεσμικό πλαίσιο



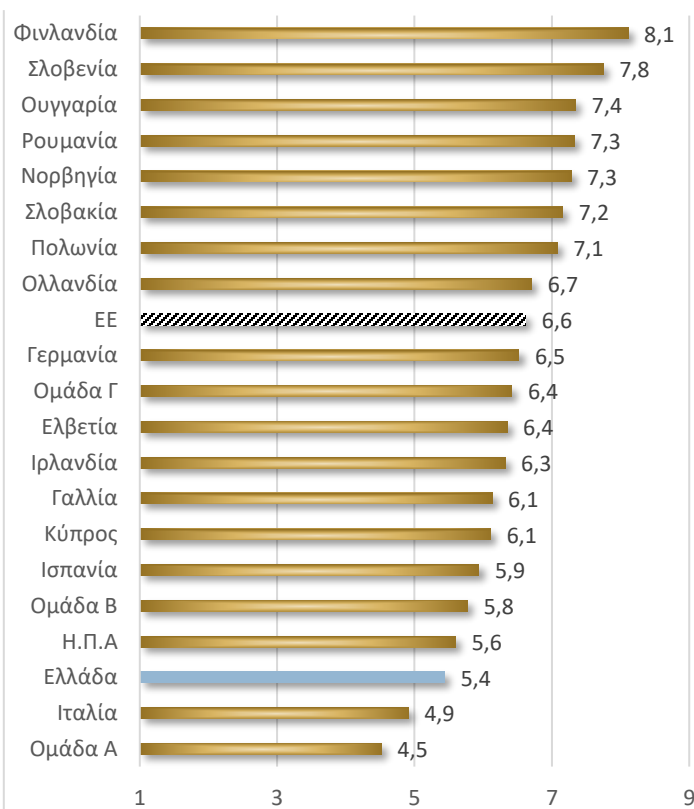


Σε χαμηλά επίπεδα οι επιδόσεις της χώρας αναφορικά με την εθνική κουλτούρα. Περιορισμένη και η προσβασιμότητα σε δημόσιες συμβάσεις.

### Εθνική κουλτούρα



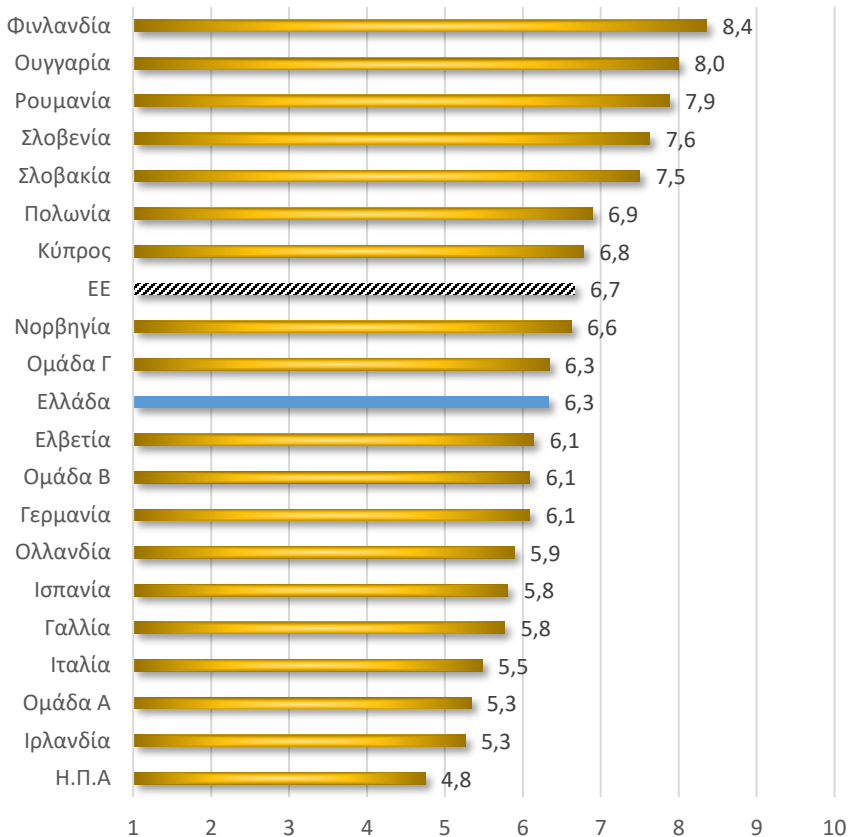
### Δημόσιες συμβάσεις και προσβασιμότητα



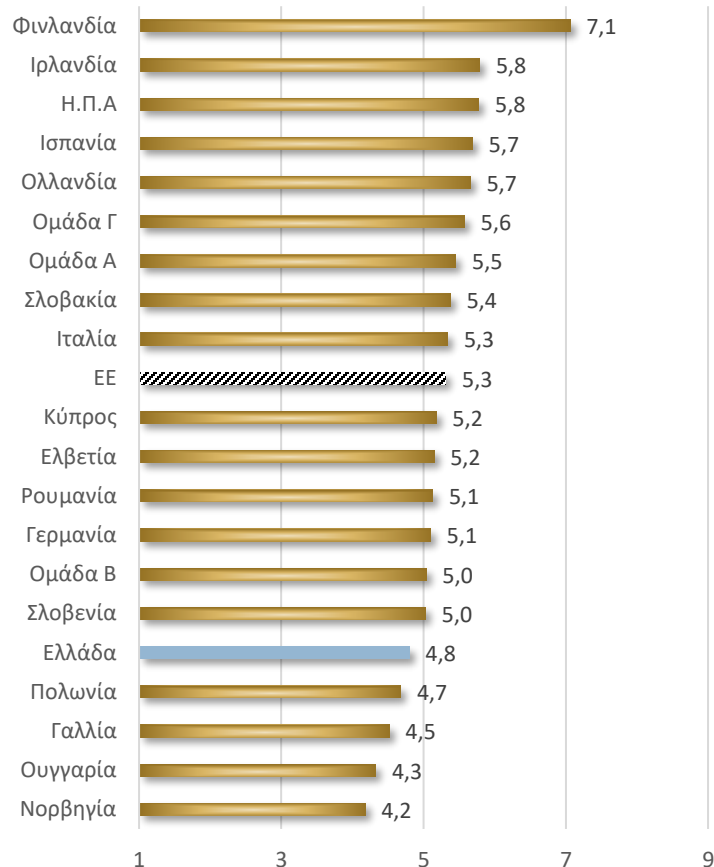


# Περιορισμένη πρόσβαση σε χρηματοδότηση εγχωρίως για τις γυναίκες επιχειρηματίες, μικρή και η επίδραση της τηλεργασίας

## Πρόσβαση στη χρηματοδότηση



## Επίδραση της τηλεργασίας στη ζωή των γυναικών





# Σημαντική η προσαρμοστικότητα των εγχώριων επιχειρήσεων το 2021 λόγω της υγειονομικής κρίσης.

## Βελτίωση σε αρκετούς δείκτες σε σχέση με την προηγούμενη χρονιά σε:

- κυβερνητικά προγράμματα για τη στήριξη της νέας επιχειρηματικότητας
  - θέματα που σχετίζονται με μεταφορά έρευνας και ανάπτυξης
    - δείκτες που αφορούν στις υλικές υποδομές
- υπηρεσίες στήριξης της επιχειρηματικότητας, αναφορικά με εμπορικές και επαγγελματικές υποδομές
  - πολιτισμικά και ζητήματα κουλτούρας

Σύμφωνα με τους εμπειρογνώμονες οι σημαντικότερες δράσεις για την τόνωση της επιχειρηματικότητας στη χώρα θα μπορούσαν να περιλαμβάνουν:

Σταθερότητα του φορολογικού συστήματος, και βελτίωση του θεσμικού και ρυθμιστικού πλαισίου

Εκσυγχρονισμός της δημόσιας διοίκησης και των αρμοδίων αρχών

Στρατηγικές που παρέχουν κίνητρα για την υλοποίηση νέων εγχειρημάτων

Σύνδεση πανεπιστημίων και ερευνητικών κέντρων

Εξειδικευμένο ανθρώπινο δυναμικό

Διάθεση σύγχρονων χρηματοοικονομικών εργαλείων



## *Ευχαριστώ για την προσοχή σας*

Για την επικοινωνία

[atsakanikas@iobe.gr](mailto:atsakanikas@iobe.gr)

Πληροφορίες για το GEM:

[www.gemconsortium.org](http://www.gemconsortium.org)

Η έκθεση του IOBE για την επιχειρηματικότητα είναι προσβάσιμη στο:

[www.iobe.gr](http://www.iobe.gr)

**ION**  
ΓΙΑ ΠΙΑΝΤΑ