



ΙΔΡΥΜΑ ΟΙΚΟΝΟΜΙΚΩΝ & ΒΙΟΜΗΧΑΝΙΚΩΝ ΕΡΕΥΝΩΝ

ΑΠΟΤΕΛΕΣΜΑΤΑ ΕΡΕΥΝΩΝ ΟΙΚΟΝΟΜΙΚΗΣ ΣΥΓΚΥΡΙΑΣ

ΙΑΝΟΥΑΡΙΟΣ 2022

ΟΙΚΟΝΟΜΙΚΟ ΚΛΙΜΑ (ΕΛΛΑΔΑ – ΕΕ-27– ΕΥΡΩΖΩΝΗ)

ΒΙΟΜΗΧΑΝΙΑ –ΚΑΤΑΣΚΕΥΕΣ –ΛΙΑΝΙΚΟ ΕΜΠΟΡΙΟ – ΥΠΗΡΕΣΙΕΣ

ΚΑΤΑΝΑΛΩΤΙΚΗ ΕΜΠΙΣΤΟΣΥΝΗ (ΕΛΛΑΔΑ – ΕΕ-27 – ΕΥΡΩΖΩΝΗ)

1 Φεβρουαρίου 2022

Το IOBE διεξάγει κάθε μήνα από το 1981 Έρευνες Οικονομικής Συγκυρίας στις επιχειρήσεις στους τέσσερις τομείς της οικονομίας και, από τον Μάιο του 2008, και στους καταναλωτές. Οι έρευνες αποτελούν μέρος του κοινού εναρμονισμένου προγράμματος που χρηματοδοτείται από την Ευρωπαϊκή Ένωση (DG ECFIN) και τα αποτελέσματά τους χρησιμοποιούνται για τον υπολογισμό του δείκτη οικονομικού κλίματος σε Ελλάδα και στις υπόλοιπες ευρωπαϊκές χώρες, ενώ δημοσιεύονται αναλυτικά στις εκδόσεις της Ευρωπαϊκής Επιτροπής. Οι αναλύσεις που δημοσιεύονται κάθε μήνα με τη μορφή αυτής της έκδοσης στηρίζονται στα πρωτογενή, αναλυτικά στοιχεία για πάνω από 1000 επιχειρήσεις και αντιπροσωπευτικό δείγμα 1500 καταναλωτών, όπως προκύπτουν από τις έρευνες που διεξάγει αποκλειστικά και μόνο το IOBE για την Ελλάδα για λογαριασμό της Ευρωπαϊκής Επιτροπής.

Επόμενο δελτίο: **01/03/2022**

Οι έρευνες Οικονομικής Συγκυρίας εκπονούνται στο πλαίσιο του Κοινού Εναρμονισμένου Προγράμματος της Ε.Ε. για τις Έρευνες Επιχειρήσεων και Καταναλωτών (Joint Harmonised EU Programme of Business and Consumer Surveys) με την στήριξη της Γενικής Διεύθυνσης Οικονομικών Υποθέσεων της ΕΕ (Directorate General for Economic and Financial Affairs | DG ECFIN)



ΕΕ – ΕΥΡΩΖΩΝΗ: Νέα υποχώρηση του δείκτη οικονομικού κλίματος

Ο δείκτης οικονομικού κλίματος υποχώρησε τον Ιανουάριο, τόσο στην Ευρωζώνη, όσο και στην ΕΕ, και διαμορφώθηκε στις 112,7 και τις 111,6 μονάδες αντίστοιχα, από 113,8 και 113,0 μονάδες αντίστοιχα τον προηγούμενο μήνα. Η υποχώρηση του δείκτη οφείλεται στην αισθητή επιδείνωση στις Υπηρεσίες και στις Κατασκευές, σε μικρότερο βαθμό στη Βιομηχανία και στην καταναλωτική εμπιστοσύνη, ενώ στο Λιανικό εμπόριο οι προσδοκίες ενισχύθηκαν. Στη Βιομηχανία οι προσδοκίες υποχώρησαν ήπια (-0,9 μονάδες), παραμένοντας ωστόσο κοντά στο υψηλότερο διαχρονικά επίπεδό τους, ενώ στις Κατασκευές οι προσδοκίες υποχώρησαν αισθητά (-1,4) για πρώτη φορά από τον Αύγουστο του 2021, λόγω της έντονης υποχώρησης των προβλέψεων για την απασχόληση, με τις προσδοκίες για το επίπεδο παραγγελιών να παραμένουν ουσιαστικά αμετάβλητες. Ο δείκτης στο Λιανικό εμπόριο ενισχύθηκε σημαντικά (+2,2) ως αποτέλεσμα των αισιόδοξων εκτιμήσεων της τρέχουσας κατάστασης, ενώ σε περαιτέρω επιδείνωση στην καταναλωτική εμπιστοσύνη (-0,4) οδήγησαν η υποχώρηση των προσδοκιών των νοικοκυριών αλλά και οι προβλέψεις για την οικονομική κατάσταση της χώρας, οι οποίες δεν κατάφεραν να αντισταθίσουν την αύξηση στην πρόθεση για μείζονες αγορές. Στις Υπηρεσίες ο δείκτης υποχώρησε αισθητά (-2,0), με όλους τους παράγοντες, πλην της ζήτησης το προσεχές διάστημα, να κινούνται ήπια πτωτικά. Όσον αφορά στις έξι μεγαλύτερες οικονομίες, ο δείκτης ενισχύθηκε ήπια στην Γερμανία (+0,8) και την Ισπανία (+0,6). Αντίθετα, ο δείκτης επιδεινώθηκε αισθητά στην Ιταλία (-6,1) και στην Πολωνία (-4,2) και ηπιότερα στην Γαλλία (-2,8) και στην Ολλανδία (-1,3). Αναλυτικότερα:

- Στη **Βιομηχανία**, ο δείκτης προσδοκιών στην ΕΕ υποχώρησε στις +12,1 μονάδες, ενώ στην Ευρωζώνη διαμορφώθηκε στις +13,9 μονάδες. Οι προσδοκίες για την παραγωγή τους επόμενους τρεις μήνες υποχώρησαν οριακά στην ΕΕ και ενισχύθηκαν ήπια στην Ευρωζώνη, σε αντίθεση με τις προβλέψεις παραγγελιών και ζήτησης που υποχώρησαν ελαφρά, ενώ τα αποθέματα αποκλιμακώθηκαν.
- Στις **Υπηρεσίες**, οι δείκτες προσδοκιών διαμορφώθηκαν στις +9,4 μονάδες στην ΕΕ και στις 9,1 στην Ευρωζώνη. Οι εκτιμήσεις των επιχειρήσεων για την τρέχουσα δραστηριότητά τους υποχώρησαν ελαφρά σε αμφότερες τις ζώνες, όπως και οι εκτιμήσεις για την τρέχουσα ζήτηση, ενώ αντίθετα οι προβλέψεις για τη βραχυπρόθεσμη εξέλιξη της ζήτησης ενισχύθηκαν αισθητά και στις δυο ζώνες.
- Στο **Λιανικό Εμπόριο**, οι δείκτες διαμορφώθηκαν στις +4,2 και +3,8 μονάδες αντίστοιχα σε ΕΕ και Ευρωζώνη. Οι εκτιμήσεις για την τρέχουσα επιχειρηματική δραστηριότητα βελτιώθηκαν αισθητά, οι προβλέψεις για τις πωλήσεις ηπιότερα, ενώ τα αποθέματα αποκλιμακώνονται ελαφρά.
- Στις **Κατασκευές**, οι δείκτες επιχειρηματικών προσδοκιών διαμορφώθηκαν στις +6,5 μονάδες στην ΕΕ και στις +8,1 μονάδες στην Ευρωζώνη. Οι θετικές προβλέψεις για την

απασχόληση υποχώρησαν ελαφρά, ενώ οι προβλέψεις για το επίπεδο εργασιών εξασθένησαν ήπια σε αμφότερες τις δύο ζώνες.

- Ο **Δείκτης Καταναλωτικής Εμπιστοσύνης** διαμορφώθηκε στις -10,0 μονάδες στην ΕΕ και στις -8,5 στην Ευρωζώνη. Οι εκτιμήσεις των καταναλωτών για την οικονομική κατάσταση του νοικοκυριού τους τους τελευταίους 12 μήνες κινήθηκαν ήπια ανοδικά σε αμφότερες τις ζώνες, ενώ ήπια πτωτικά κινήθηκαν οι προβλέψεις για την εξέλιξή της στους επόμενους 12 μήνες. Εντονότερα πτωτικά κινούνται οι προβλέψεις για τη γενική κατάσταση της οικονομίας, ενώ οι προβλέψεις για αγορές τους επόμενους μήνες βελτιώνονται ήπια σε αμφότερες τις δύο ζώνες.
- Τέλος, ο δείκτης επιχειρηματικών προσδοκιών στις **Χρηματοοικονομικές Υπηρεσίες** ενισχύθηκε ελαφρά στην ΕΕ (+26,6 από +23,5 μον.) ενώ ήπια υψηλότερα διαμορφώθηκε στην Ευρωζώνη (+27,5 από +23,3 μον.). Οι εκτιμήσεις για την τρέχουσα πορεία της ζήτησης κινήθηκαν ήπια ανοδικά, ενώ ήπια πτωτικά κινήθηκαν οι προβλέψεις για τη ζήτηση στο επόμενο τρίμηνο. Παράλληλα, αισθητή βελτίωση παρουσίασαν οι εκτιμήσεις για την τρέχουσα κατάσταση των επιχειρήσεων.

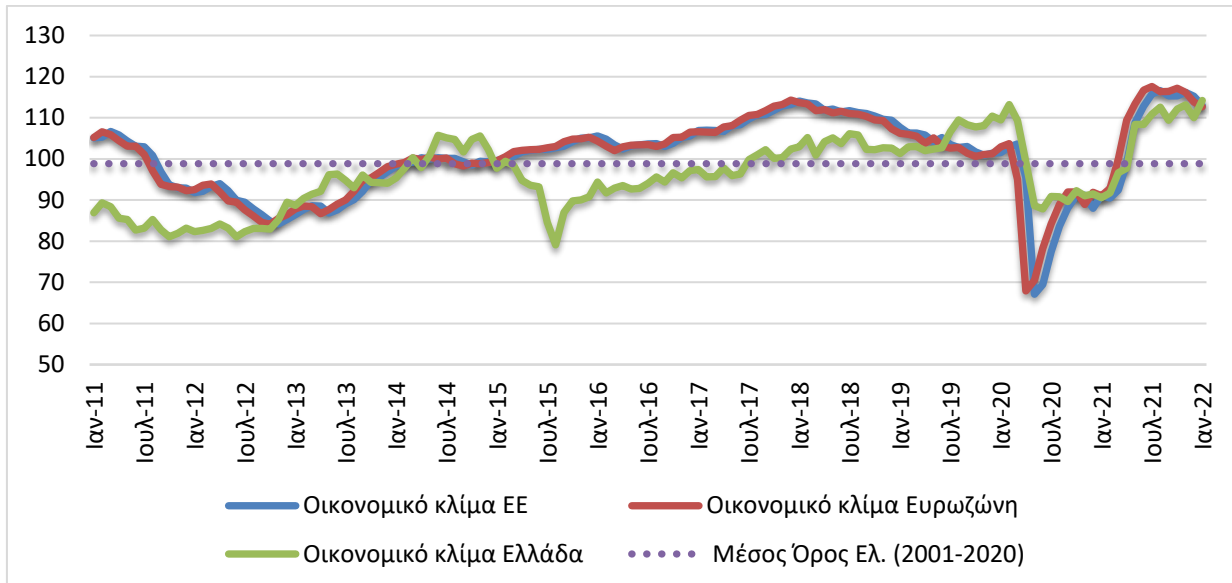
Πίνακας 1: Δείκτες Οικονομικού Κλίματος (2000-2020=100, εποχικά εξομαλυμένα στοιχεία)¹

Περιοχή	Ακραίες τιμές		Μέσος όρος									
	Min	Max	2001-2021	2015	2016	2017	2018	2019	2020	2021		
ΕΕ-27	65,2 (Μαρ. 2009)	118,3 (Μάιος 2000)	99,3	102,9	104,2	110,4	111,1	103,6	87,4	109,2		
Ευρωζώνη	65,5 (Μαρ. 2009)	119,0 (Ιουλ. 2021)	99,3	102,9	104,0	110,4	111,0	103,3	88,0	110,1		
Ελλάδα	79,3 (Μαρ. 2009)	120,7 (Ιουλ. 2000)	99,1	91,7	94,4	98,9	103,6	105,4	96,1	105,1		
Περιοχή	2021											
	I	Φ	M	A	M	I	I	A	Σ	O	N	Δ
ΕΕ-27	90,5	92,4	99	108,8	112,8	115,8	116,6	115,3	115,3	116,2	115,2	113,0
Ευρωζώνη	91,0	92,8	100	109,4	113,4	116,7	117,6	116,3	116,4	117,2	116,2	113,8
Ελλάδα	90,6	91,7	96,6	97,7	108,4	108,4	110,9	112,6	109,4	112,1	113,1	110,0
Περιοχή	2022											
	I	Φ	M	A	M	I	I	A	Σ	O	N	Δ
ΕΕ-27	111,6											
Ευρωζώνη	112,7											
Ελλάδα	114,2											

¹ Ο Δείκτης Οικονομικού Κλίματος είναι το σταθμισμένο άθροισμα των Δεικτών Επιχειρηματικών Προσδοκιών στη Βιομηχανία, τις Κατασκευές, το Λιανικό Εμπόριο, τις Υπηρεσίες και του Δείκτη Καταναλωτικής Εμπιστοσύνης.

Πηγή: Ευρωπαϊκή Επιτροπή, DG Ecfm

Διάγραμμα 1: Δείκτες Οικονομικού Κλίματος ΕΕ-27 και Ελλάδα (2000-2020=100, εποχικά εξομαλυμένα στοιχεία)



Πηγή: Ευρωπαϊκή Επιτροπή, DG Ecfm

ΕΛΛΑΔΑ: Ισχυρή άνοδος του δείκτη, με βελτίωση προσδοκιών κυρίως στη Βιομηχανία, καθώς και στην καταναλωτική εμπιστοσύνη

Ο δείκτης οικονομικού κλίματος επανήλθε τον Ιανουάριο σε τροχιά ανόδου και διαμορφώθηκε στις 114,2 μονάδες (από 110,0), επίπεδο υψηλότερο σε σχέση με πριν την πανδημία και ιστορικά μέγιστο των τελευταίων 21 ετών, από τον Ιανουάριο του 2001. Αντίθετα, στην Ευρωζώνη και ευρύτερα στην ΕΕ το οικονομικό κλίμα επιδεινώθηκε ελαφρώς. Η ενίσχυση προήλθε κυρίως από νέα σημαντική βελτίωση των επιχειρηματικών προσδοκιών στη Βιομηχανία, σε επίσης ιστορικά υψηλό επίπεδο πολλών ετών, ενώ ηπιότερη ήταν η μεταβολή στις Υπηρεσίες και τις Κατασκευές. Στο Λιανικό Εμπόριο, οι προσδοκίες επιδεινώθηκαν σημαντικά. Η εκ νέου επιβολή περιοριστικών μέτρων λόγω της εξάπλωσης της νέας μετάλλαξης, αν και ηπιότερων και πιο στοχευμένων από ό,τι σε προηγούμενες εξάρσεις της πανδημίας, μπορεί να προξένησε ανησυχία για πιθανή επέκτασή τους μελλοντικά και σε άλλους κλάδους στους οποίους είχαν επιβληθεί περιορισμοί στο παρελθόν. Παρά την επαναφορά περιορισμών, η καταναλωτική εμπιστοσύνη βελτιώθηκε ήπια. Έτσι, συνεχίζονται οι διακυμάνσεις που παρουσιάζει στο πρόσφατο τρίμηνο. Άλλωστε, τα νοικοκυριά συνεχίζουν να κινούνται σε ένα περιβάλλον αβεβαιότητας, χωρίς ισχυρά νέα περιοριστικά μέτρα, παρά τη νέα κλιμάκωση της πανδημίας, αλλά πλέον αναμένοντας πληθωριστικές πιέσεις στα εισοδήματά τους. Η εξέλιξη του τελευταίου παράγοντα τους επόμενους μήνες μπορεί να είναι εξίσου, εάν όχι περισσότερο κρίσιμη, από τις διακυμάνσεις της υγειονομικής κρίσης, για την οικονομία συνολικά. Σε αυτό το πλαίσιο, η σημασία των αποφάσεων νομισματικής πολιτικής της ΕΚΤ θα ενισχύεται σταδιακά. Για τις προσδοκίες των επιχειρήσεων, θα αυξάνεται και η σημασία της εφαρμογής δράσεων του Ταμείου Ανάκαμψης, εξέλιξη κρίσιμη για την έξοδο της οικονομίας από τις συνθήκες της κρίσης.

Αναλυτικότερα:

- στη **Βιομηχανία**, το ήπια θετικό ισοζύγιο των εκτιμήσεων για τις παραγγελίες και τη ζήτηση ενισχύθηκε ελαφρά, οι εκτιμήσεις για τα αποθέματα αποκλιμακώθηκαν ήπια και οι θετικές προβλέψεις για την παραγωγή τους προσεχείς μήνες κλιμακώθηκαν ήπια.
- στις **Κατασκευές**, οι αρνητικές προβλέψεις για την παραγωγή ενισχύθηκαν αισθητά, ενώ παράλληλα οι προβλέψεις για την απασχόληση βελτιώθηκαν έντονα.

- στο **Λιανικό Εμπόριο**, οι εκτιμήσεις για τις τρέχουσες πωλήσεις υποχώρησαν σημαντικά, με το ύψος των αποθεμάτων να αποκλιμακώνεται έντονα, ενώ οι θετικές προβλέψεις για τη βραχυπρόθεσμη εξέλιξη των πωλήσεων αποκλιμακώνονται αισθητά.
- στις **Υπηρεσίες**, οι θετικές εκτιμήσεις για την τρέχουσα κατάσταση των επιχειρήσεων διατηρήθηκαν υψηλά και υποχώρησαν ελαφρά, εκείνες για τη ζήτηση υποχώρησαν ήπια, ενώ οι προβλέψεις για τη βραχυπρόθεσμη εξέλιξη της ζήτησης μεταβλήθηκαν οριακά.
- στην **Καταναλωτική Εμπιστοσύνη**, οι αρνητικές προβλέψεις των νοικοκυριών για την οικονομική κατάσταση της χώρας υποχωρούν ελαφρά όπως και οι αντίστοιχες για τη δική τους οικονομική κατάσταση εντός ενός έτους, ενώ παράλληλα επιδεινώνονται οι εκτιμήσεις για μείζονες αγορές και βελτιώνεται ελαφρά η πρόθεση για αποταμίευση.

ΒΙΟΜΗΧΑΝΙΑ: Αισθητή βελτίωση προσδοκιών, από αποκλιμάκωση των αποθεμάτων και ενίσχυση των προβλέψεων για την παραγωγή προσεχώς

Ο Δείκτης Επιχειρηματικών Προσδοκιών στη Βιομηχανία ενισχύθηκε αισθητά τον Ιανουάριο, στις 116,8 (από 109,1 τον Δεκέμβριο) μονάδες, επίπεδο πολύ υψηλότερο από το αντίστοιχο περυσινό (94,9 μον.) και το δεύτερο υψηλότερο διαχρονικά, μετά από εκείνο του Μαΐου του 2000. **Από τις μεταβλητές του δείκτη, το ήπια θετικό ισοζύγιο των εκτιμήσεων για τις παραγγελίες και την τρέχουσα ζήτηση ενισχύθηκε, το ύψος των αποθεμάτων αποκλιμακώθηκε αισθητά, ενώ παράλληλα το ισοζύγιο προβλέψεων για την παραγωγή τους προσεχείς μήνες βελτιώθηκε σημαντικά.** Αναλυτικά:

α) Σε ότι αφορά το **επίπεδο παραγγελιών και τρέχουσας ζήτησης**, ήπια ανοδικά κινήθηκε ο δείκτης, στις +14 μονάδες από +11 μονάδες τον Δεκέμβριο, με το 16% των επιχειρήσεων να δηλώνουν εκ νέου χαμηλές για την εποχή παραγγελίες και το 30% (από 27%) να αναφέρει το αντίθετο.

β) Στις **προβλέψεις για την εξέλιξη της παραγωγής τους προσεχείς 3-4 μήνες**, το σχετικό ισοζύγιο ενισχύθηκε αισθητά και διαμορφώθηκε στις +23 μονάδες (από +15), με το 35% (από 30%) των επιχειρήσεων να προβλέπει αύξηση της παραγωγής του το επόμενο τρίμηνο και ένα 12% (από 15%) μείωσή της.

γ) Στα **αποθέματα έτοιμων προϊόντων**, το σχετικό ισοζύγιο αποκλιμακώθηκε σημαντικά και διαμορφώθηκε στις -2 (από +10) μονάδες, με το 15% (από 23%) των επιχειρήσεων να αναφέρει υψηλά για την εποχή αποθέματα και το 16% (από 12%) να δηλώνει το αντίθετο.

δ) Στους δείκτες εξαγωγικής δραστηριότητας καταγράφηκαν τον Ιανουάριο μικτές τάσεις: οι θετικές **εκτιμήσεις για τις εξαγωγές κατά το τελευταίο τρίμηνο** υποχώρησαν ήπια, στις +32 μονάδες, οι ήπια θετικές **εκτιμήσεις για τις παραγγελίες και τη ζήτηση εξωτερικού** εξασθένησαν ελαφρά, στις +9 (από +11) μονάδες, ενώ αντιθέτως, οι **θετικές προβλέψεις για εξαγωγές τους προσεχείς μήνες** ενισχύθηκαν αισθητά και διαμορφώθηκαν στις +40 μονάδες (από +29).

ε) Οι θετικές **προβλέψεις για τις πωλήσεις τους προσεχείς μήνες** βελτιώθηκαν αισθητά, με το ισοζύγιο να διαμορφώνεται στις +39 μον. από +31 και το 48% (από 41%) των επιχειρήσεων να αναμένει άνοδο πωλήσεων το προσεχές χρονικό διάστημα, ενώ το 9% (από 10%) μείωσή τους. Παράλληλα, ο θετικός δείκτης **εκτιμήσεων για τις τρέχουσες πωλήσεις** διατηρήθηκε στις +30 μονάδες, με το 9% (από 11%) των ερωτηθέντων να προβλέπει μείωσή τους.

στ) Οι **μήνες εξασφαλισμένης παραγωγής** ενισχύθηκαν ήπια, στους 5,1 μήνες, με το **ποσοστό χρησιμοποίησης εργοστασιακού δυναμικού** να διατηρείται στο 76,2%.

ζ) Ο δείκτης **προβλέψεων για την απασχόληση** παρέμεινε αμετάβλητος στις +18 μονάδες, με το ποσοστό των επιχειρήσεων που προβλέπει άνοδο απασχόλησης το προσεχές τρίμηνο να υποχωρεί στο 24% (από 26%) και το 5% (από 9%) να αναμένει υποχώρησή της.

η) Το ισοζύγιο στις **προβλέψεις για τις μεταβολές των τιμών** ενισχύθηκε ελαφρώς, στις +45 (από +41) μονάδες, με το 46% των επιχειρήσεων να μην αναμένουν μεταβολή τους το προσεχές τρίμηνο και ένα 50% να αναμένει άνοδό τους.

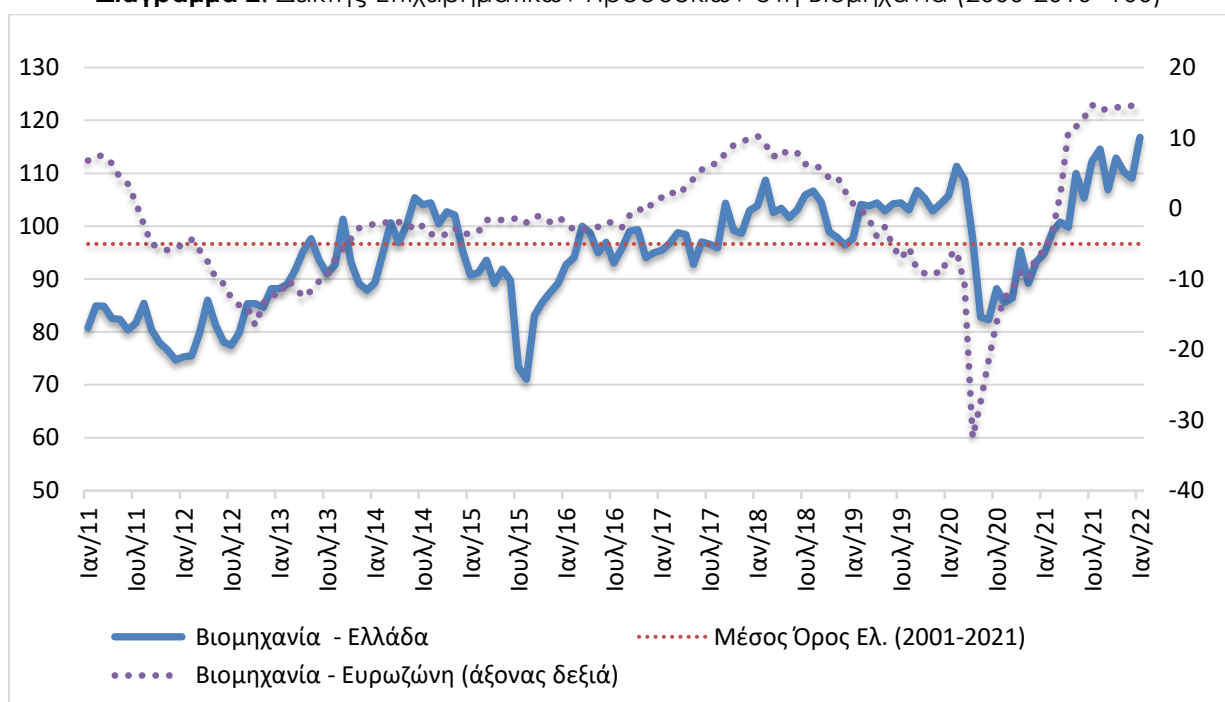
Πίνακας 2: Δείκτης Επιχειρηματικών Προσδοκιών στη Βιομηχανία

Τομέας	Ακραίες τιμές				Μέσος όρος						
	Min	Max	2001-2021	2016	2017	2018	2019	2020	2021		
Βιομηχανία (2000-2010=100)	66,2 (Φεβ. 2009)	117,6 (Μάιο 2000)	96,6	96,1	98,1	102,8	103,6	93,9	106,3		
2021											
I	Φ	M	A	M	I	I	A	Σ	O	N	Δ
94,9	98,9	100,8	99,8	110,0	105,3	112,3	114,6	106,9	112,9	110,2	109,1
2022											
I	Φ	M	A	M	I	I	A	Σ	O	N	Δ
116,8											

Σημείωση: Ο δείκτης επιχειρηματικών προσδοκιών υπολογίζεται με βάση τις προβλέψεις παραγωγής, τις εκτιμήσεις για το ύψος των αποθεμάτων και τις εκτιμήσεις για τις παραγγελίες και τη ζήτηση.

Πηγή: IOBE

Διάγραμμα 2: Δείκτης Επιχειρηματικών Προσδοκιών στη Βιομηχανία (2000-2010=100)



Πηγή: IOBE, DG Ecfín. Ο δείκτης για την Ευρωζώνη είναι υπό μορφή ισοζυγίου και αντλείται από τη DG Ecfín

θ) Ως προς τους **λόγους που παρεμποδίζουν την παραγωγική δραστηριότητα**, το 55% των επιχειρήσεων θεωρεί ότι η επιχειρηματική λειτουργία του είναι απρόσκοπτη, ενώ από τις υπόλοιπες, από ένα 16% δηλώνει ως σημαντικότερο εμπόδιο την ανεπάρκεια ζήτησης, το 13% την ανεπάρκεια κεφαλαιουχικού εξοπλισμού και μόλις το 7% άλλους συγκυριακούς λόγους.

ι) Στο τριμηνιαίο ερώτημα σχετικά με την **ανταγωνιστική θέση των επιχειρήσεων** στις αγορές στις οποίες δραστηριοποιούνται, οι εκτιμήσεις των ερωτηθέντων υποχώρησαν αισθητά έναντι του προηγούμενου τριμήνου ως προς την εγχώρια αγορά (+7 από +19 μον. ο δείκτης), την αγορά της ΕΕ (+6 από +17 μον. το ισοζύγιο), αλλά και τις λοιπές αγορές (+4 από +12 μον. ο δείκτης).

κ) Τέλος, στο τριμηνιαίο ερώτημα σχετικά με τις **προβλέψεις των επιχειρήσεων για τον προορισμό των εξαγωγών τους τους προσεχείς μήνες**, καταγράφεται αισθητή υποχώρηση στους σχετικούς δείκτες σε σχέση με τη μέτρηση Οκτωβρίου προς τις λοιπές χώρες (+27 από +38 μονάδες) και

εντονότερη προς την ΕΕ (+31 από +46 μον.), ενώ θετική ήταν η μεταβολή προς τις βαλκανικές χώρες (+24 από +18 μον.).

Στην έρευνα έχει εισαχθεί προσφάτως μία νέα ερώτηση, η οποία προσπαθεί να αξιολογήσει το βαθμό αβεβαιότητας που επικρατεί στο οικονομικό περιβάλλον. Συγκεκριμένα ζητά από τις επιχειρήσεις να αξιολογήσουν κατά πόσο **η μελλοντική ανάπτυξη της επιχείρησης μπορεί εύκολα να προβλεφθεί**. Τον Ιανουάριο, το 45% των επιχειρήσεων θεώρησαν ότι η μελλοντική ανάπτυξη μπορεί να προβλεφθεί δύσκολα ή σχετικά δύσκολα, εξέλιξη που αποτελεί σαφή βελτίωση σε σχέση με τον προηγούμενο μήνα (53%).

Σε επίπεδο βασικών τομέων, ο δείκτης προσδοκιών στα **Καταναλωτικά αγαθά** ενισχύθηκε ήπια και διαμορφώθηκε στις 108,5 μονάδες (από 107,3 μον.). Σημειώθηκε ελαφρά βελτίωση στις προβλέψεις για την παραγωγή τους προσεχείς 3-4 μήνες, ενώ οι θετικές εκτιμήσεις για τις παραγγελίες και τη ζήτηση υποχώρησαν ήπια και τα αποθέματα αποκλιμακώθηκαν οριακά. Στα **Κεφαλαιουχικά αγαθά** ο δείκτης ενισχύθηκε ελαφρά, στις 118,7 (από 116,0) μονάδες. Η βελτίωση προήλθε κυρίως από την μικρή ενίσχυση στις παραγγελίες και τη ζήτηση, με τις προβλέψεις για την παραγωγή τους 3-4 προσεχείς μήνες να κινούνται ελαφρά πτωτικά και τα αποθέματα να αποκλιμακώνονται. Αντιθέτως, έντονη ήταν η ενίσχυση του δείκτη στα **Ενδιάμεσα αγαθά**, στις 126,8 (από 109,8) μονάδες, με τις ήπια θετικές εκτιμήσεις για τις παραγγελίες και τη ζήτηση να βελτιώνονται αισθητά και τα αποθέματα να αποκλιμακώνονται έντονα.

ΚΑΤΑΣΚΕΥΕΣ: Μικρή ενίσχυση των προσδοκιών, προερχόμενη τόσο από τις Ιδιωτικές Κατασκευές όσο και από τα Δημόσια έργα

Ο Δείκτης Επιχειρηματικών Προσδοκιών στις Κατασκευές βελτιώθηκε ελαφρά τον Ιανουάριο, στις 127,4 μονάδες (από 125,5 μον. τον Δεκέμβριο), σε επίπεδο πολύ υψηλότερο από το αντίστοιχο περυσινό (100,1 μονάδες). **Στους επιμέρους κλάδους, σημειώθηκε μικρή ενίσχυση τόσο στα Δημόσια Έργα, όσο και στις Ιδιωτικές Κατασκευές. Από τις βασικές μεταβλητές του δείκτη, οι αρνητικές προβλέψεις για το πρόγραμμα εργασιών των επιχειρήσεων ενισχύθηκαν έντονα όμως οι θετικές προβλέψεις για την απασχόληση ανέκαμψαν σημαντικά και επηρέασαν καθοριστικά τον δείκτη.** Αναλυτικά, ο αρνητικός δείκτης των -24 μονάδων στις προβλέψεις για το πρόγραμμα εργασιών των επιχειρήσεων ενισχύθηκε στις -44 μονάδες, με το 58% (από 47%) των επιχειρήσεων να διατυπώνει απαισιοδοξία για το επίπεδο των εργασιών το επόμενο τρίμηνο. Στις προβλέψεις για την απασχόληση, ο οριακά θετικός δείκτης των +1 μονάδων βελτιώθηκε σημαντικά και διαμορφώθηκε στις +24 μονάδες, με το 37% (από 34%) των ερωτηθέντων να προβλέπει αύξηση των θέσεων εργασίας στον τομέα και ένα 13% (από 34%) να εκτιμά μείωσή τους. Στα υπόλοιπα στοιχεία, ο ήπια θετικός δείκτης των +8 μονάδων στις εκτιμήσεις για την τρέχουσα πορεία εργασιών των επιχειρήσεων άλλαξε τάση (-10 μονάδες), ενώ οι μήνες εξασφαλισμένης δραστηριότητας υποχώρησαν ελαφρά (9,1). Στο πεδίο των τιμών, οι προσδοκίες μεταβλήθηκαν σε πληθωριστικές (+21 από -12 μον. ο δείκτης). Τέλος, το 16% των επιχειρήσεων αναφέρει απρόσκοπτη επιχειρηματική λειτουργία. Από τις υπόλοιπες, το 37% επισημαίνει τη χαμηλή ζήτηση, το 18% την ανεπαρκή χρηματοδότηση και ένα 14% την πανδημία ως το βασικότερο εμπόδιο στη λειτουργία του.

Στην ερώτηση η οποία προσπαθεί να αξιολογήσει το βαθμό αβεβαιότητας που επικρατεί στο οικονομικό περιβάλλον, τον Ιανουάριο, το 53,5% θεωρεί ότι η μελλοντική ανάπτυξη μπορεί να προβλεφθεί δύσκολα ή σχετικά δύσκολα, όσο περίπου και τον προηγούμενο μήνα (54,7%).

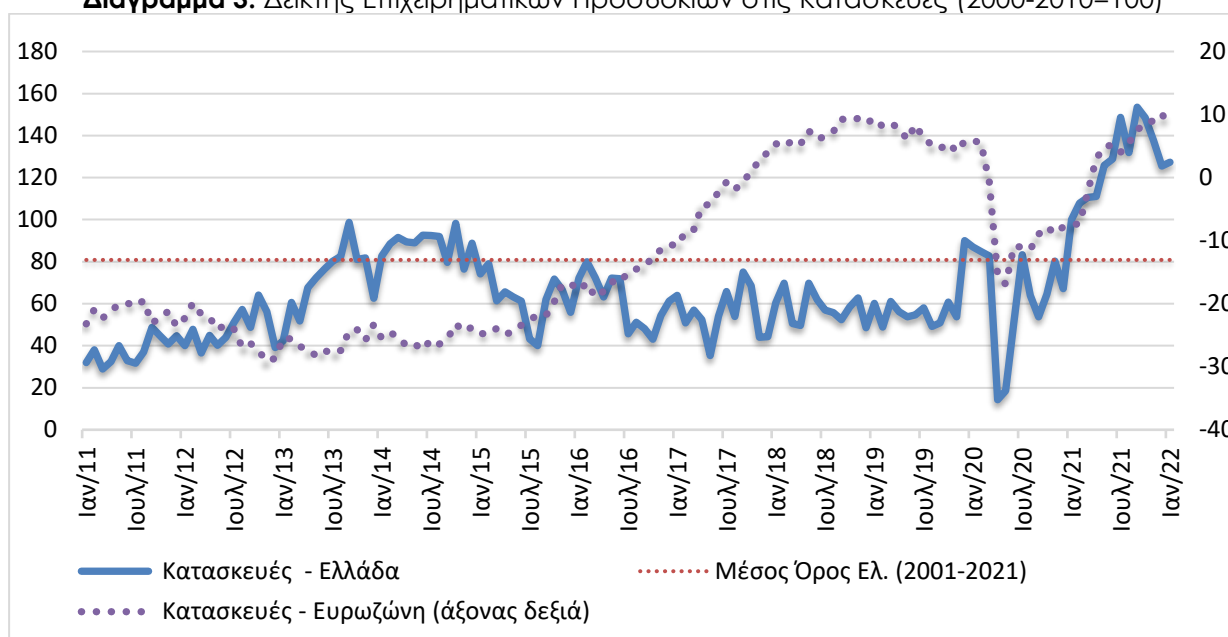
Πίνακας 3: Δείκτης Επιχειρηματικών Προσδοκιών στις Κατασκευές

Τομέας		Ακραίες τιμές			Μέσος όρος						
Κατασκευές (2000-2010=100)		Min	Max		2001-2021	2016	2017	2018	2019	2020	2021
		14,3 (Απρ. 2020)	155,7 (Μάρ. 2000)		80,8	61,3	55,4	58,1	58,1	62,7	127,5
2021											
Ι	Φ	Μ	Α	Μ	Ι	Ι	Α	Σ	Ο	Ν	Δ
100,1	107,9	110,5	111,1	125,8	128,9	148,6	131,9	153,5	148,5	137,7	125,5
2022											
Ι	Φ	Μ	Α	Μ	Ι	Ι	Α	Σ	Ο	Ν	Δ
127,4											

Σημείωση: Ο δείκτης επιχειρηματικών προσδοκιών υπολογίζεται με βάση τις εκτιμήσεις για το πρόγραμμα των εργασιών και τις προβλέψεις για την απασχόληση.

Πηγή: IOBE

Διάγραμμα 3: Δείκτης Επιχειρηματικών Προσδοκιών στις Κατασκευές (2000-2010=100)



Πηγή: IOBE, DG Ecfín. Ο δείκτης για την Ευρωζώνη είναι υπό μορφή ισοζυγίου και αντλείται από την DG Ecfín

Αναλυτικά στους επιμέρους κλάδους:

Μικρή βελτίωση παρουσίασε ο δείκτης επιχειρηματικών προσδοκιών στις **Ιδιωτικές Κατασκευές** και διαμορφώθηκε στις 85,6 μονάδες (από 84,0), επίπεδο ωστόσο ήπια χαμηλότερο του αντίστοιχου περυσινού (92,4 μον.). Οι απαισιόδοξες προβλέψεις για το επίπεδο προγραμματισμένων εργασιών επιδεινώθηκαν περαιτέρω τον Ιανουάριο (-67 από -40 μονάδες), ενώ παράλληλα, οι αρνητικές προβλέψεις για την απασχόληση άλλαξαν τάση και είναι θετικές, στις +46 (από -12) μονάδες. Σε ότι αφορά τα υπόλοιπα στοιχεία δραστηριότητας, οι εκτιμήσεις για την τρέχουσα πορεία εργασιών των επιχειρήσεων παρουσίασαν έντονη εξασθένηση (-9 από +10 μον. ο δείκτης), ενώ παράλληλα οι μήνες εξασφαλισμένης δραστηριότητας υποχώρησαν ήπια και διαμορφώθηκαν στους 6,8 (από 7,2). Ως προς τις τιμές, οι προβλέψεις δείχνουν άνοδο (+46 από -12 μονάδες). Τέλος, μόλις το 17% των επιχειρήσεων δεν αναφέρει προσκόμματα στη λειτουργία του. Από τις υπόλοιπες, το 45% δηλώνει τη χαμηλή ζήτηση, το 17% (από 13%) την ανεπάρκεια χρηματοδότησης και ένα 8% τους παράγοντες που οφείλονται στην πανδημία ως το βασικότερο εμπόδιο λειτουργίας τους.

Ελαφρά ενίσχυση έναντι του Δεκεμβρίου παρουσίασε ο δείκτης επιχειρηματικών προσδοκιών στις **Κατασκευές Δημοσίων Έργων**. Διαμορφώθηκε στις 155,9 (από 152,7 τον Δεκέμβριο) μονάδες, πολύ υψηλότερα από το αντίστοιχο περυσινό επίπεδό του (78,1 μον.). Ως προς το πρόγραμμα εργασιών του κλάδου, ο αρνητικός δείκτης των -13 μονάδων τον προηγούμενο μήνα ενισχύθηκε έντονα και διαμορφώθηκε στις -30 μονάδες. Όμως στις προβλέψεις για την απασχόληση, το σχετικό θετικό ισοζύγιο βελτιώθηκε σημαντικά, στις +42 μονάδες (από +21). Το 58% των επιχειρήσεων του κλάδου αναμένουν περισσότερες θέσεις απασχόλησης, ενώ το 16% (από 30%) προβλέπει μείωσή τους. Αισθητά πτωτικά κινήθηκε ο δείκτης εκτιμήσεων για το επίπεδο των τρεχουσών εργασιών, κατά 17 μονάδες, στις -11, ενώ παράλληλα το ήπια αρνητικό ισοζύγιο των τιμών υποχώρησε κατά 18 μονάδες και διαμορφώθηκε στις +6 μονάδες. Τέλος, το ποσοστό των ερωτηθέντων που δηλώνει απρόσκοπτη επιχειρηματική λειτουργία υποχώρησε στο 15%, με το 32% (από 28%) να αναφέρει τη χαμηλή ζήτηση, το 19% την περιορισμένη χρηματοδότηση και το 17% (από 19%) την τρέχουσα κρίση της πανδημίας ως τα κυριότερα προσκόμματα λειτουργίας

ΛΙΑΝΙΚΟ ΕΜΠΟΡΙΟ: Σημαντική επιδείνωση προσδοκιών σε όλους σχεδόν τους κλάδους

Ο δείκτης επιχειρηματικών προσδοκιών στο **Λιανικό Εμπόριο** υποχωρεί αισθητά τον Ιανουάριο στις 110,3 (από 115,7) μονάδες. **Η επιδείνωση είναι διακλαδική, ωστόσο είναι εντονότερη στον κλάδο Τροφίμων-Ποτών-Καπνού και στα Υφάσματα-Ένδυση-Υπόδηση**. Αναλυτικά, οι θετικές εκτιμήσεις των επιχειρήσεων για τις τρέχουσες πωλήσεις τους εξασθενούν στις +15 μονάδες (από +26 μονάδες), ενώ παράλληλα οι θετικές προβλέψεις για την εξέλιξη των πωλήσεων στο επόμενο τρίμηνο αποκλιμακώθηκαν κατά 18 μονάδες, και διαμορφώθηκαν στις +23 μονάδες. Από την άλλη πλευρά, τα αποθέματα βρίσκονται σε χαμηλά για την εποχή επίπεδα, στις -14 (από -2 μονάδες), με αποτέλεσμα και οι νέες παραγγελίες να παραμένουν αυξητικές, αν και σε υποχώρηση (+17 από +32 μονάδες). Οι προβλέψεις για την απασχόληση αν και εξασθενούν, διατηρούνται έντονα θετικές (+25 από +41 μονάδες), ενώ ως προς τις τιμές, το 55% (από 60%) αναμένει άνοδο, ενδεικτικό των πληθωριστικών πιέσεων. Ως προς το βαθμό αβεβαιότητας που επικρατεί στο οικονομικό περιβάλλον, τον Ιανουάριο το 47,7% θεωρεί ότι η μελλοντική ανάπτυξη μπορεί να προβλεφθεί δύσκολα ή σχετικά δύσκολα, όσο περίπου και τον προηγούμενο μήνα που βρισκόταν στο 46,7%, καθώς οι εξελίξεις στην πανδημία εξακολουθούν να δημιουργούν αβεβαιότητα.

Οι προσδοκίες στους επιμέρους κλάδους είναι πτωτικές, με ιδιαίτερη ένταση στα Τρόφιμα-Ποτά-Καπνός και τα Υφάσματα-Ένδυση-Υπόδηση. Αναλυτικά:

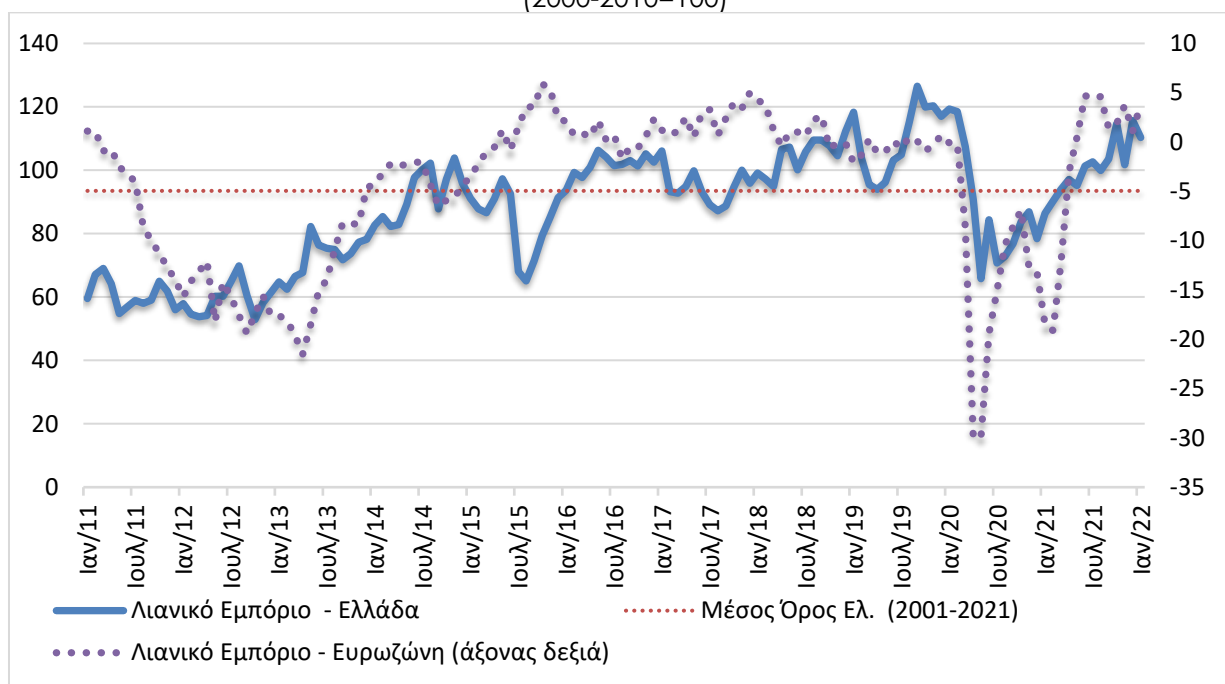
Ο δείκτης επιχειρηματικών προσδοκιών στα **Τρόφιμα – Ποτά – Καπνός** υποχώρησε έντονα τον Ιανουάριο και διαμορφώθηκε στις 64,3 (από 85,5) μονάδες, αρκετά χαμηλότερα σε σχέση με το περυσινό επίπεδο (112,6 μον.). Οι ήπια θετικές εκτιμήσεις για τις τρέχουσες πωλήσεις υποχώρησαν έντονα (-26 από τις +9 μονάδες), ενώ παράλληλα οι έντονα θετικές προσδοκίες για τις πωλήσεις της επόμενης περιόδου κινήθηκαν κατακόρυφα πτωτικά και διαμορφώθηκαν στις +12 μονάδες (από τις +64). Τα αποθέματα αποκλιμακώθηκαν ήπια (+57 από +68 μον.), ενώ παράλληλα εξασθένησαν οι παραγγελίες προς προμηθευτές (+10 από +36 μον.). Κατακόρυφη μείωση παρατηρείται στο ισοζύγιο των προβλέψεων για την απασχόληση, με το σχετικό δείκτη να διαμορφώνεται στις +50 (από +94) μονάδες, ενώ οι προβλέψεις τιμών παραμένουν έντονα πληθωριστικές (στις +63 μονάδες ο δείκτης).

Πίνακας 4: Δείκτης Επιχειρηματικών Προσδοκιών στο Λιανικό Εμπόριο

Τομέας	Ακραίες τιμές		Μέσος όρος								
	Min	Max	2001-2021	2016	2017	2018	2019	2020	2021		
Λιανικό Εμπόριο (2000-2010=100)	52,6 (Ιουλ. 2010)	128,7 (Μάιος 2007)	93,5	101,4	94,6	104,5	109,6	87,9	100,2		
2021											
Ι	Φ	Μ	Α	Μ	Ι	Ι	Α	Σ	Ο	Ν	Δ
86,4	90,2	94,0	97,1	95,2	101,3	102,6	99,9	103,6	114,7	101,7	115,7
2022											
Ι	Φ	Μ	Α	Μ	Ι	Ι	Α	Σ	Ο	Ν	Δ
110,3											

Σημείωση: Ο δείκτης επιχειρηματικών προσδοκιών υπολογίζεται με βάση τις εκτιμήσεις και τις προβλέψεις για τις πωλήσεις και τις εκτιμήσεις για το ύψος των αποθεμάτων. **Πηγή:** IOBE

Διάγραμμα 4: Δείκτης Επιχειρηματικών Προσδοκιών στο Λιανικό Εμπόριο (2000-2010=100)



Πηγή: IOBE, DG Ecfín. Ο δείκτης για την Ευρωζώνη είναι υπό μορφή ισοζυγίου και αντλείται από την DG Ecfín

Έντονα πτωτικά κινείται ο δείκτης επιχειρηματικών προσδοκιών στα **Υφάσματα – Ένδυση – Υπόδηση**, φθάνοντας στις 70,9 (από 100,9) μονάδες, επίπεδο χαμηλότερο και από το αντίστοιχο περυσινό (75,6). Οι θετικές εκτιμήσεις για τις τρέχουσες πωλήσεις υποχωρούν κατακόρυφα και διαμορφώνονται στις -47 (από +33) μονάδες, ενώ εξασθενούν ήπια στο επόμενο διάστημα (-11 από +24 μον.). Στα αποθέματα, ο σχετικός δείκτης αποκλιμακώνεται αισθητά στις +21 (από +43) μονάδες, ενώ αλλάζουν τάση και οι παραγγελίες προς προμηθευτές (-29 μον. από +14). Έντονη υποχώρηση των προσδοκιών καταγράφεται στην απασχόληση, όπου ο σχετικός δείκτης από τις +25 μονάδες διαμορφώνεται στις -59 μονάδες, ενώ στις τιμές, το σχετικό ισοζύγιο ενισχύεται κατά 15 μονάδες, στις +25 μονάδες.

Οι προσδοκίες στα **Είδη Οικιακού Εξοπλισμού** υποχωρούν οριακά και ο σχετικός δείκτης διαμορφώνεται τον Ιανουάριο στις 111,3 (από 112,1) μονάδες, χαμηλότερα από ότι την αντίστοιχη περίοδο του 2020 (122,9 μον.). Αν και οι εκτιμήσεις για τις τρέχουσες πωλήσεις κινήθηκαν ήπια ανοδικά και διαμορφώθηκαν στις +52 (από +48), οι θετικές προβλέψεις στις πωλήσεις στο επόμενο διάστημα περιορίστηκαν αισθητά στις +14 μονάδες (από +23 μονάδες). Παράλληλα, ο

δείκτης αποθεμάτων υποχώρησε οριακά και διαμορφώθηκε σε κανονικά για την εποχή επίπεδα (από +2 μον), ενώ οριακά υποχωρούν και οι παραγγελίες προς προμηθευτές (+7 από τις +8 μονάδες). Από την άλλη πλευρά, οι προβλέψεις για την απασχόληση αμβλύνονται σημαντικά στις -1 μονάδες (από -17), ενώ στις τιμές ο σχετικός δείκτης δηλώνει σημαντική αύξηση τιμών.

Μικρή εξασθένιση σημειώνεται τον Ιανουάριο στις επιχειρηματικές προσδοκίες στα **Οχήματα – Ανταλλακτικά**, στις 134,5 (από 136,0) μονάδες, ήπια υψηλότερα ωστόσο από την αντίστοιχη περίοδο του 2020 (128,3 μονάδες). Το θετικό ισοζύγιο στις τρέχουσες πωλήσεις του κλάδου διατηρείται (στις +4 από +6 μονάδες), αν και οι αισιόδοξες προβλέψεις για τις πωλήσεις της επόμενης περιόδου περιορίζονται ήπια και διαμορφώνονται στις +29 μονάδες (από +37 μον.). Τα αποθέματα κλιμακώνονται ήπια, παραμένοντας σε πολύ χαμηλά για την εποχή επίπεδα (-52 από -47 μονάδες), ενώ παράλληλα οι παραγγελίες προς προμηθευτές υποχωρούν αισθητά (+26 μονάδες το σχετικό ισοζύγιο από +39 μον.). Οι προβλέψεις για την απασχόληση διατηρούνται επίσης σε κανονικά για την εποχή επίπεδα, ενώ τέλος, ως προς τις τιμές, το σχετικό ισοζύγιο διατηρείται σε έντονα πληθωριστικά επίπεδα, στις +82 μονάδες.

Οριακά ανοδικά κινούνται οι επιχειρηματικές προσδοκίες στα **Πολυκαταστήματα**, με το δείκτη να διαμορφώνεται στις 100,6 (από 100,2) μονάδες, χαμηλότερα όμως σε σχέση με την αντίστοιχη περίοδο του 2020 (133,3 μον.). Οι εκτιμήσεις για τις πωλήσεις διατηρούνται στις +27 μονάδες, όπως και οι θετικές προβλέψεις για τις πωλήσεις της επόμενης περιόδου. Τα αποθέματα αποκλιμακώνονται οριακά και πλησιάζουν τα κανονικά για την εποχή επίπεδα (+1 μονάδες από τις +2 μονάδες), ενώ παράλληλα οι προβλέψεις για τις παραγγελίες προς προμηθευτές υποχωρούν κατακόρυφα (στις -1 από +62 μονάδες). Έντονα αισιόδοξες διατηρούνται οι προβλέψεις για την απασχόληση (+59 μονάδες), ενώ στις τιμές ο σχετικός δείκτης κινείται στις +30 μονάδες υποδηλώνοντας αύξηση τιμών.

ΥΠΗΡΕΣΙΕΣ: Επιδείνωση στις προσδοκίες, λόγω υποχώρησης σε όλες τις επιμέρους μεταβλητές

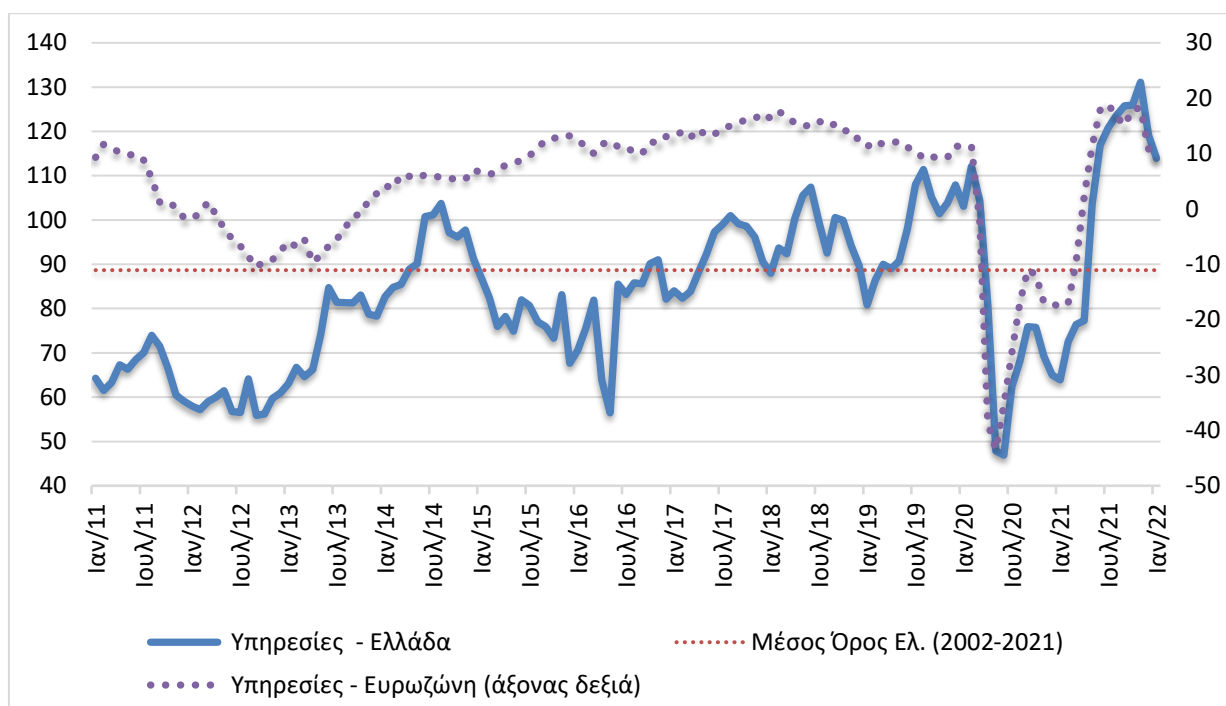
Ο Δείκτης Επιχειρηματικών Προσδοκιών στις **Υπηρεσίες** υποχώρησε αισθητά τον Ιανουάριο, στις 113,9 μονάδες, από 119,2 τον Δεκέμβριο. **Από τις επιμέρους μεταβλητές του δείκτη, οι θετικές εκτιμήσεις για την τρέχουσα κατάσταση υποχώρησαν έντονα, εκείνες για τη ζήτηση εξασθένησαν ήπια, ενώ οι αισιόδοξες προβλέψεις για τη βραχυπρόθεσμη εξέλιξή τους υποχώρησαν οριακά.** Αναλυτικότερα, ο δείκτης των εκτιμήσεων για την τρέχουσα κατάσταση των επιχειρήσεων αν και εξασθένησε, παραμένει αρκετά υψηλά, στις +36 μονάδες (από +48), όπως και ο δείκτης εκτιμήσεων για την τρέχουσα ζήτηση που υποχωρεί ήπια στις +26 (από +31) μονάδες. Από την άλλη, οι αισιόδοξες προβλέψεις για τη ζήτηση του επόμενου τριμήνου εξασθενούν οριακά στις +36 (από +37) μονάδες. Οι προβλέψεις για την απασχόληση υποχωρούν ελαφρά στις +14 (από +27) μονάδες, ενώ ως προς τις τιμές, το σχετικό ισοζύγιο υποδηλώνει αύξησή τους καθώς αν και υποχωρεί στις +12 (από +21) μονάδες. Το 20% (από 24%) των επιχειρήσεων δηλώνει απρόσκοπτη επιχειρηματική λειτουργία, ενώ τουλάχιστον το ένα τέταρτο των επιχειρήσεων (27%) επισημαίνει ως βασικότερο εμπόδιο στη λειτουργία του την πανδημική κρίση και αντίστοιχα το 22% των επιχειρήσεων τη χαμηλή ζήτηση. Στην ερώτηση σχετικά με το βαθμό αβεβαιότητας που επικρατεί στο οικονομικό περιβάλλον, το 62% θεωρεί ότι η μελλοντική ανάπτυξη μπορεί να προβλεφθεί δύσκολα ή σχετικά δύσκολα, ήπια χαμηλότερα σε σχέση με το 64% τον προηγούμενο μήνα.

Πίνακας 5: Δείκτης Επιχειρηματικών Προσδοκιών στις Υπηρεσίες

Τομέας		Ακραίες τιμές			Μέσος όρος						
Υπηρεσίες (2000-2010=100)		Min	Max	2002-2021	2016	2017	2018	2019	2020	2021	
		46,9 (Ιουν. 2020)	140,2 (Ιουλ. 2000)	88,7	79,3	92,7	97,0	97,7	76,0	104,7	
2021											
Ι	Φ	Μ	Α	Μ	Ι	Ι	Α	Σ	Ο	Ν	Δ
63,9	72,5	76,4	77,3	103,6	116,9	120,8	123,6	125,8	125,9	131,3	119,2
2021											
Ι	Φ	Μ	Α	Μ	Ι	Ι	Α	Σ	Ο	Ν	Δ
113,9											

Σημειώσεις: Ο δείκτης επιχειρηματικών προσδοκιών υπολογίζεται με βάση την κατάσταση της επιχείρησης, καθώς και τις εκτιμήσεις και τις προβλέψεις για την πορεία της ζήτησης. **Πηγή:** IOBE

Διάγραμμα 5: Δείκτης Επιχειρηματικών Προσδοκιών στις Υπηρεσίες (2000-2010=100)



Πηγή: IOBE, DG Ecfín. Ο δείκτης για την Ευρωζώνη είναι υπό μορφή ισοζυγίου και αντλείται από την DG Ecfín

Σε επίπεδο βασικών κλάδων παρουσιάζονται μικτές τάσεις. Αναλυτικότερα:

Ο δείκτης επιχειρηματικών προσδοκιών στα **Ξενοδοχεία – Εστιατόρια – Τουριστικά Πρακτορεία** εξακολουθεί να κινείται σε υψηλά επίπεδα, ενισχύθηκε στις 95,9 (από 92,1) μονάδες. Οι αρνητικές εκτιμήσεις για την πορεία της τρέχουσας κατάστασης των επιχειρήσεων ενισχύθηκαν στις -31 μονάδες (από -15 μονάδες ο δείκτης). Το αντίθετο συμβαίνει με τις εκτιμήσεις για την τρέχουσα ζήτηση που από αρνητικές διαμορφώθηκαν πλέον σε θετικά επίπεδα, στις +14 (από -10) μονάδες. Παράλληλα, οι προβλέψεις για τη βραχυπρόθεσμη εξέλιξη της ζήτησης παραμένουν θετικές κ ενισχύθηκαν περαιτέρω στις +14 μονάδες (από +10 μονάδες το σχετικό ισοζύγιο). Αντίστοιχα, αισθητά βελτίωση παρουσίασαν οι προβλέψεις για την απασχόληση, που διαμορφώθηκαν στις +19 (από -5) μονάδες. Τέλος ο δείκτης των τιμών υποδηλώνει αύξησή τους και διαμορφώθηκε στις +22 (από +10) μονάδες.

Ήπια πτωτικά κινείται ο δείκτης προσδοκιών στους **Ενδιάμεσους Χρηματοπιστωτικούς Οργανισμούς** (χωρίς Τράπεζες), στις 121,5 (από 122,8) μονάδες, σε ελαφρά χαμηλότερο επίπεδο σε σχέση με εκείνο του προηγούμενου έτους (125,8 μον.). Οι εκτιμήσεις για την τρέχουσα κατάσταση των επιχειρήσεων εξασθένησαν ελαφρά στις +44 (από +47) μονάδες, ενώ παράλληλα οι θετικές εκτιμήσεις της τρέχουσας ζήτησης υποχώρησαν οριακά, στις +17 (από +18) μονάδες. Από την άλλη πλευρά, οι προβλέψεις για τη βραχυπρόθεσμη πορεία της ζήτησης διατηρήθηκαν στις +6 μονάδες, ενώ παράλληλα επιδεινώθηκαν οριακά οι προβλέψεις για την απασχόληση, στις +11 (από +12) μονάδες. Στις προσδοκίες για τις τιμές, ο σχετικός δείκτης υποχώρησε αισθητά και ισοσκελίστηκε, υποδηλώνοντας κανονικό για την εποχή επίπεδο τιμών, ενώ το ποσοστό εκείνων που δηλώνουν ανεμπόδιστη λειτουργία διαμορφώνεται στο 11% (από 18%), με το μεγαλύτερο εμπόδιο λειτουργίας να είναι η ανεπάρκεια ζήτησης με 72%.

Οριακά ανοδικά κινήθηκε ο δείκτης επιχειρηματικών προσδοκιών στις **Διάφορες Επιχειρηματικές Δραστηριότητες**, στις 124,7(από 124,2 μονάδες), επίπεδο σημαντικά υψηλότερο σε σύγκριση με το αντίστοιχο περυσινό (104,4 μον.). Στους βασικούς δείκτες, το ισοζύγιο των εκτιμήσεων για την τρέχουσα κατάσταση των επιχειρήσεων εξασθένησε οριακά, στις +47 (από +48) μονάδες, ενώ αντίθετα οι θετικές εκτιμήσεις για την τρέχουσα ζήτηση ενισχύθηκαν ελαφρά στις +49 μονάδες (από +41 μον. το ισοζύγιο). Όσον αφορά στις προβλέψεις για την εξέλιξη της ζήτησης, υποχώρησαν ήπια και διαμορφώθηκαν στις +45 μονάδες (από +50 μονάδες το σχετικό ισοζύγιο), ενώ παράλληλα στις προβλέψεις για την απασχόληση το σχετικό ισοζύγιο αποκλιμακώθηκε ήπια (στις +49 από +54 μονάδες). Η πληθωριστική τάση των τιμών ενισχύθηκε ελαφρά στις 19 μονάδες (από +17), ενώ σχεδόν τέσσερις στις δέκα επιχειρήσεις δηλώνουν απρόσκοπτη λειτουργία (36%), με το 28% να αναφέρει την ανεπάρκεια εργατικού δυναμικού, και το 10% παράγοντες σχετικούς με την υγειονομική κρίση, ως εμπόδια λειτουργίας.

Σημαντική βελτίωση παρουσιάζει ο δείκτης επιχειρηματικών προσδοκιών στην **Πληροφορική και Ανάπτυξη Λογισμικού** και διαμορφώνεται στις 108,1 (από 101,9) μονάδες, σε αρκετά υψηλότερο επίπεδο από τον Ιανουάριο του προηγούμενου έτους (99,8 μον.). Οι εκτιμήσεις για την τρέχουσα κατάσταση των επιχειρήσεων παραμένουν θετικές και ενισχύονται σημαντικά στις +42 μονάδες (από +23), ενώ παράλληλα οι εκτιμήσεις για την τρέχουσα ζήτηση βελτιώθηκαν κατά 9 μονάδες, στις +17 μονάδες. Από την άλλη πλευρά, οι προβλέψεις για τη βραχυπρόθεσμη πορεία της ζήτησης εξασθένησαν ελαφρά και από τις +38 μονάδες διαμορφώθηκαν στις +33 μονάδες, ενώ αντίθετα οι θετικές προβλέψεις για την απασχόληση ενισχύθηκαν ελαφρά και από τις +23 μονάδες διαμορφώθηκαν στις +25 μονάδες. Ταυτόχρονα, διατηρήθηκαν οι πληθωριστικές τάσεις για τις τιμές, στις +8 μονάδες. Τέλος, μία στις τρεις επιχειρήσεις δηλώνουν απρόσκοπτη επιχειρηματική λειτουργία, με το 21% (από 12%) των επιχειρήσεων να αναφέρεται σε ανεπάρκεια εργατικού δυναμικού και χαμηλή ζήτηση, ενώ μόλις το 8% των επιχειρήσεων επισημαίνει παράγοντες σχετικούς με την υγειονομική κρίση ως βασικό πρόσκομμα στη λειτουργία της.

Έντονα πτωτικά κινούνται οι επιχειρηματικές προσδοκίες στις **Χερσαίες Μεταφορές**, με το σχετικό δείκτη να διαμορφώνεται στις 92,8 (από 110,5) μονάδες, σε σημαντικά χαμηλότερο επίπεδο σε σύγκριση με το προηγούμενο έτος (107,7 μον.). Οι έντονα θετικές εκτιμήσεις για την τρέχουσα κατάσταση υποχωρούν σημαντικά και διαμορφώνονται στις +25 (από +46 μον. ο δείκτης) μονάδες, ενώ παράλληλα οι οριακά απαισιόδοξες εκτιμήσεις για την τρέχουσα ζήτηση εξασθένησαν κατακόρυφα (-25 από -1 μον. ο δείκτης). Αρκετά θετικές παραμένουν οι προβλέψεις για τη βραχυπρόθεσμη πορεία της ζήτησης παρά την έντονη υποχώρησή τους (στις +29 από +47

μονάδες ο σχετικός δείκτης), ενώ οι προβλέψεις για την απασχόληση του κλάδου υποχωρούν έντονα κατά 16 μονάδες, στις -15 μονάδες. Το θετικό ισοζύγιο των τιμών υποχώρησε αισθητά (+4 από +18 μονάδες), ενώ τέλος, το 44% των επιχειρήσεων επισημαίνουν την ανεπάρκεια ζήτησης ως το μεγαλύτερο εμπόδιο στη λειτουργία τους. Απρόσκοπτη επιχειρηματική λειτουργία δηλώνει μόλις το 2% των επιχειρήσεων.

ΚΑΤΑΝΑΛΩΤΕΣ: Βελτίωση της καταναλωτικής εμπιστοσύνης, από ενίσχυση σε όλους τους καθοριστικούς παράγοντες πλην της πρόθεσης για μείζονες αγορές

Ο δείκτης καταναλωτικής εμπιστοσύνης ενισχύθηκε τον Ιανουάριο, μετά από την πρόσκαιρη κάμψη τον προηγούμενο μήνα και διαμορφώθηκε στις -42,2 (από -43,2) μονάδες, επίπεδο ήπια υψηλότερο εκείνου πριν ένα χρόνο (-43,2 μονάδες)¹. Παρά την ισχυρή κλιμάκωση της πανδημίας και την επαναφορά περιοριστικών μέτρων στο τέλος Δεκεμβρίου, το γεγονός ότι αυτά ήταν ηπιότερα και πιο στοχευμένα από ό,τι σε προηγούμενες εξάρσεις της πανδημίας, χωρίς να αφορούν στις μετακινήσεις, φαίνεται ότι δεν επηρέασε ιδιαίτερα τις προσδοκίες των νοικοκυριών. Όμως, οι πιέσεις στο εισόδημά τους από την κλιμάκωση του πληθωρισμού εντάθηκαν περαιτέρω. Από την άλλη πλευρά, η έντονη δυναμική ανάκαμψης που έχει διαμορφωθεί στην ελληνική οικονομία, η οποία συνεχίστηκε στο τέλος του 2021, φαίνεται πως είναι η πλέον καθοριστική των προσδοκιών στην αρχή του νέου έτους. Βεβαίως, η συνέχισή της με παρόμοια ένταση δεν είναι δεδομένη και θα είναι κρίσιμες για αυτή προσεχώς η τάση στις τιμές της ενέργειας και των πρώτων υλών και η υλοποίηση του Ταμείου Ανάκαμψης. Οι Έλληνες καταναλωτές εξακολουθούν να διατηρούνται στην πρώτη θέση στην κατάταξη ως προς τους περισσότερο απαισιόδοξους καταναλωτές στην ΕΕ, με σημαντική διαφορά από τους υπόλοιπους. Ακολουθούν η Σλοβενία και η Σλοβακία, με επίπεδο δείκτη -24,4 και -20,4 μονάδες αντίστοιχα, ενώ στην τέταρτη και πέμπτη θέση βρίσκονται οι καταναλωτές της Βουλγαρίας, με -18,4 και της Κύπρου, με -18,2 μονάδες. Στις χαμηλότερες θέσεις αυτής της κατάταξης βρίσκονται η Δανία (+1,9), η Σουηδία (-0,5) και η Φιλανδία (-0,6) με τη θετική τιμή του δείκτη καταναλωτικής εμπιστοσύνης στην πρώτη χώρα να συνεπάγεται μικρή αισιοδοξία από τους καταναλωτές της πρώτης χώρας. Επισημαίνεται πως, μετά από πολλούς διαδοχικούς μήνες, ο δείκτης καταναλωτικής εμπιστοσύνης ήταν θετικός μόνο σε μια χώρα. Ευρύτερα, ανοδική τάση εμφάνισαν τον Ιανουάριο 12 χώρες. Οι μέσοι ευρωπαϊκοί δείκτες διαμορφώθηκαν στις -10,0 μονάδες στην ΕΕ και στις -8,5 μονάδες στην Ευρωζώνη. Αναλυτικά:

- **Μικρή βελτίωση στις εκτιμήσεις των καταναλωτών για την οικονομική κατάσταση των νοικοκυριών τους τελευταίους 12 μήνες**

Οι εκτιμήσεις των καταναλωτών για την οικονομική κατάσταση του νοικοκυριού τους τους προηγούμενους 12 μήνες ενισχύθηκαν τον Ιανουάριο στις -34,7 μονάδες. Το 50% των νοικοκυριών εκτίμησε ελαφρά ή αισθητή επιδείνωση της οικονομικής του κατάστασης, ενώ το 2% θεωρεί πως επήλθε μικρή βελτίωση. Οι αντίστοιχοι δείκτες σε ΕΕ και Ευρωζώνη διαμορφώθηκαν στις -7,7 και -8,2 μονάδες αντίστοιχα.

- **Μικρή ενίσχυση προβλέψεων για την οικονομική κατάσταση των νοικοκυριών**

Οι προβλέψεις των καταναλωτών για την οικονομική κατάσταση του νοικοκυριού τους τους προσεχείς 12 μήνες βελτιώθηκαν τον Ιανουάριο, με το σχετικό δείκτη να διαμορφώνεται στις -33,4 (από -38,2) μονάδες. Το 46% των νοικοκυριών αναμένει εκ νέου ελαφρά ή αισθητή επιδείνωση της οικονομικής του κατάστασης, ενώ το 7% προβλέπει μικρή βελτίωση. Οι δείκτες σε ΕΕ και Ευρωζώνη διαμορφώθηκαν στις -3,9 και -2,3 μονάδες αντίστοιχα.

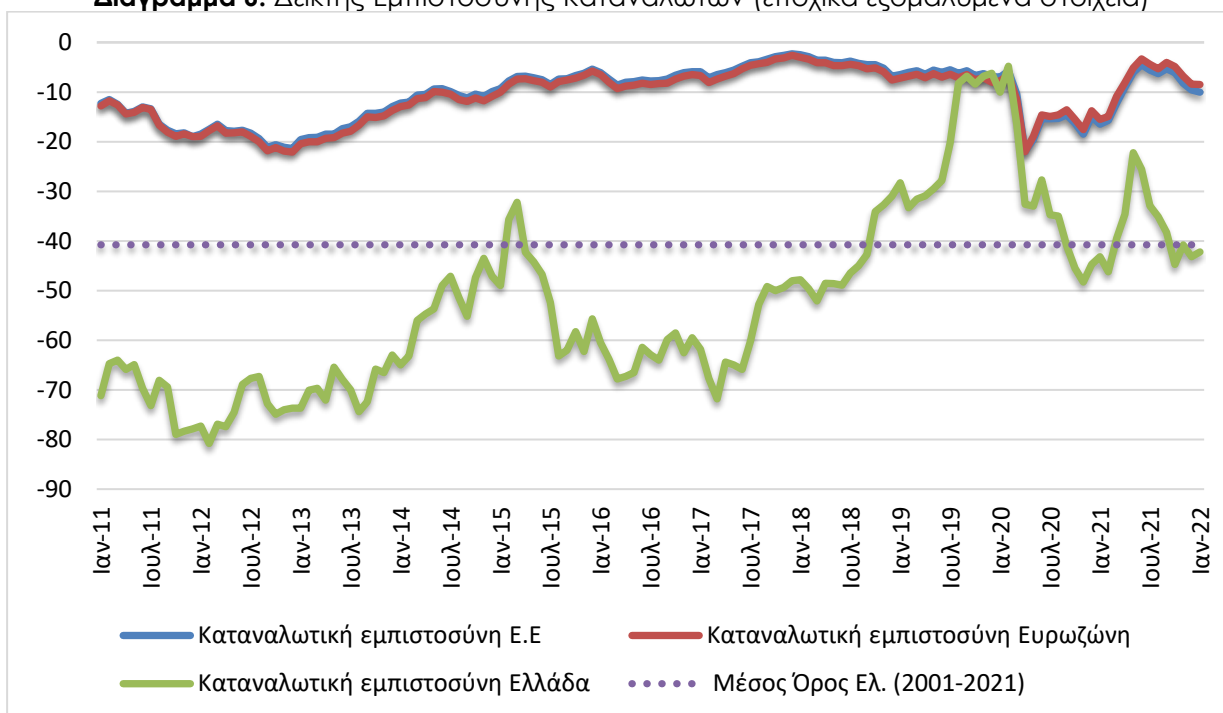
¹ Ο τρόπος υπολογισμού του δείκτη καταναλωτικής εμπιστοσύνης άλλαξε από τον Ιανουάριο του 2019. Πλέον δεν λαμβάνονται υπόψη στη διαμόρφωσή τα ισοζύγια απαντήσεων της πρόθεσης για αποταμίευση και των προβλέψεων για την ανεργία. Έχουν αντικατασταθεί από τα ισοζύγια των εκτιμήσεων για την οικονομική κατάσταση των νοικοκυριών το τελευταίο 12μηνο και των προβλέψεών τους για μείζονες αγορές. Τα δύο ισοζύγια απαντήσεων που παρέμειναν στον υπολογισμό του δείκτη είναι οι προβλέψεις των καταναλωτών για την οικονομική κατάσταση του νοικοκυριού τους επόμενους 12 μήνες και οι προβλέψεις για τη γενική κατάσταση της οικονομίας. Οι σειρές των δεικτών καταναλωτικής εμπιστοσύνης σε όλες τις χώρες της ΕΕ αναθεωρήθηκαν προς τα πίσω από την DG Ecfín.

Πίνακας 6: Δείκτης Εμπιστοσύνης Καταναλωτών (εποχικά εξομαλυμένα στοιχεία)

Περιοχή	Ακραίες τιμές		Μέσοι όροι										
	Min	Max	2001-2021	2016	2017	2018	2019	2020	2021				
ΕΕ-27	-23,7 (Φεβρ. 2009)	-1,7 (Μάιος 2000)	-10,8	-7,3	-4,6	-4,1	-6,1	-14,6	-8,8				
Ευρωζώνη	-24,4 (Μάρ. 2009)	-1,9 (Μάιος 2000)	-11,3	-7,9	-5,2	-4,8	-7,0	-14,3	-7,6				
Ελλάδα	-80,8 (Φεβρ. 2012)	+3,2 (Απρ. 2000)	-40,8	-62,9	-58,9	-44,0	-19,8	-31,2	-37,2				
Περιοχή	2021												
	Ι	Φ	Μ	Α	Μ	Ι	Ι	Α	Σ	Ο	Ν	Δ	
ΕΕ-27	-16,5	-15,7	-12,2	-9	-6	-4,5	-5,6	-6,3	-5,3	-6	-8,2	-9,6	
Ευρωζώνη	-15,5	-14,9	-10,9	-8,1	-5,1	-3,3	-4,4	-5,3	-4	-5	-6,8	-8,4	
Ελλάδα	-43,2	-46,2	-39,5	-34,6	-22,2	-25,6	-32,9	-35,1	-38,3	-44,7	-40,8	-43,2	
Περιοχή	2022												
	Ι	Φ	Μ	Α	Μ	Ι	Ι	Α	Σ	Ο	Ν	Δ	
ΕΕ-27	-10,0												
Ευρωζώνη	-8,5												
Ελλάδα	-42,2												

Πηγή: Ευρωπαϊκή Επιτροπή, DG Ecfm

Διάγραμμα 6: Δείκτης Εμπιστοσύνης Καταναλωτών (εποχικά εξομαλυμένα στοιχεία)



Πηγή: Ευρωπαϊκή Επιτροπή, DG Ecfm

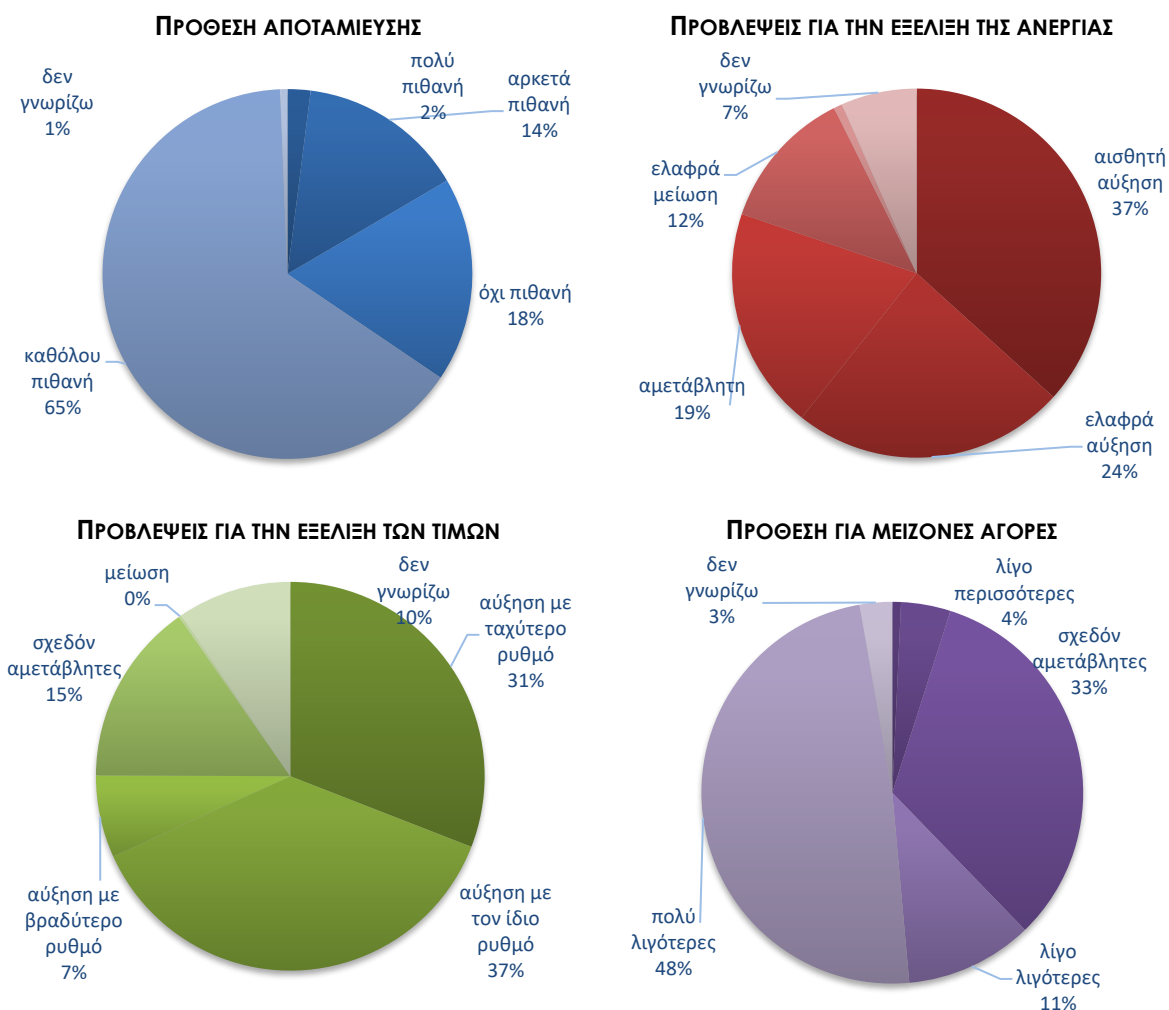
• **Οριακή βελτίωση των προβλέψεων για την οικονομική κατάσταση της χώρας**

Ο δείκτης των προβλέψεων των νοικοκυριών για την οικονομική κατάσταση της χώρας τους το προσεχές 12-μηνο παρουσίασε ενίσχυση τον Ιανουάριο και διαμορφώθηκε στις -48,5 (από -49,5) μονάδες. Το 66% των καταναλωτών (από 61%) προβλέπει ελαφρά ή αισθητή επιδείνωση της οικονομικής κατάστασης της χώρας, έναντι του 19% το οποίο αναμένει σταθερότητα. Οι δείκτες σε ΕΕ και Ευρωζώνη διαμορφώθηκαν στις -17,1 και -10,3 μονάδες αντίστοιχα.

• **Επιδείνωση της πρόθεσης για μείζονες αγορές**

Η πρόθεση των καταναλωτών για σημαντικές αγορές τους προσεχείς 12 μήνες (επιπλων, ηλεκτρικών συσκευών κ.λπ.) εξασθένησε ήπια, με το σχετικό δείκτη να διαμορφώνεται στις -52,1 (από -47,4) μονάδες. Το 59% των καταναλωτών (από 51%) προέβλεψε ότι θα προβεί σε λιγότερες ή πολύ λιγότερες δαπάνες, ενώ το 5% (από 6%) αναμένει το αντίθετο. Οι ευρωπαϊκοί δείκτες διαμορφώθηκαν στις -11,5 μονάδες στην ΕΕ και στις -13,3 μονάδες στην Ευρωζώνη.

Διάγραμμα 7: Ενδεικτικές μεταβλητές της έρευνας καταναλωτών το επόμενο 12μηνο



Πηγή: IOBE

• **Μικρή βελτίωση της πρόθεσης για αποταμίευση**

Ο δείκτης της πρόθεσης για αποταμίευση τους προσεχείς 12 μήνες ενισχύθηκε τον Ιανουάριο και διαμορφώθηκε στις -63,3 μονάδες (από -64,3). Το 83% (από 81%) των νοικοκυριών δεν θεωρεί πιθανή την αποταμίευση στο επόμενο 12μηνο, ενώ το 17% τη θεωρεί πιθανή ή πολύ πιθανή. Οι σχετικοί δείκτες διαμορφώθηκαν στις +5,9 μονάδες στην ΕΕ και στις +5,7 μονάδες στην Ευρωζώνη.

• **Ήπια επιδείνωση στις προβλέψεις για την ανεργία**

Ο δείκτης πρόβλεψης για την εξέλιξη της ανεργίας τους προσεχείς 12 μήνες επιδεινώθηκε τον Ιανουάριο, στις +41,7 μονάδες, από +36,9 τον Δεκέμβριο. Το ποσοστό των νοικοκυριών που προβλέπει μικρή ή αισθητή άνοδο της ανεργίας ενισχύθηκε στο 61% (από 55%) με το 13% των

ερωτηθέντων να αναμένει ελαφρά μείωσή της. Οι αντίστοιχοι δείκτες σε ΕΕ και Ευρωζώνη διαμορφώθηκαν στις +15,8 και +13,8 μονάδες.

- **Αισθητή ενίσχυση των προβλέψεων για άνοδο των τιμών**

Ο θετικός δείκτης για τις προβλέψεις μεταβολών στις τιμές τους προσεχείς 12 μήνες παρουσίασε αισθητή ανάκαμψη τον Ιανουάριο και διαμορφώθηκε στις +36,4 μονάδες, έναντι +27,0 μονάδων τον Δεκέμβριο. Το 58% (από 49%) των νοικοκυριών προέβλεψε άνοδο τιμών με τον ίδιο ή ταχύτερο ρυθμό και το 17% (από 24%) αναμένει σταθερότητα. Οι δείκτες σε ΕΕ και Ευρωζώνη διαμορφώθηκαν στις +39,8 και +38,4 μονάδες αντίστοιχα.

- **Μικρή υποχώρηση του ποσοστού που «μόλις τα βγάζει πέρα»**

Σχετικά με τις εκτιμήσεις για την τρέχουσα οικονομική κατάσταση του νοικοκυριού, το ποσοστό των καταναλωτών που δηλώνει ότι «μόλις τα βγάζει πέρα» υποχώρησε στο 65% (από 69%), ενώ στο 6% (από 7%) εξασθένησε το ποσοστό όσων αναφέρουν ότι αντλούν από τις αποταμιεύσεις τους. Οι καταναλωτές που δήλωσαν ότι αποταμιεύουν λίγο ή πολύ αποτελούν το 22% του συνόλου, ενώ το ποσοστό όσων δήλωσαν ότι «έχουν χρεωθεί» διαμορφώθηκε σε 6%.

- **Υποχώρηση του ποσοστού των νοικοκυριών που είναι αβέβαια για τη μελλοντική οικονομική κατάσταση τους**

Στην έρευνα έχει εισαχθεί πλέον μία νέα ερώτηση η οποία προσπαθεί να αξιολογήσει το βαθμό αβεβαιότητας που επικρατεί στα νοικοκυριά. Συγκεκριμένα, ζητά από τα νοικοκυριά να αξιολογήσουν κατά πόσο η μελλοντική οικονομική κατάστασή τους μπορεί να προβλεφθεί εύκολα ή δύσκολα. Τον Ιανουάριο, το 37,0% έκρινε η οικονομική κατάστασή του μπορεί να προβλεφθεί δύσκολα ή σχετικά δύσκολα, ποσοστό σαφώς χαμηλότερο σε σχέση με τον προηγούμενο μήνα (44,0%).

Τον Ιανουάριο, εξετάζονται σε τριμηνιαία βάση στην έρευνα καταναλωτών τρία πρόσθετα ζητήματα, τα οποία εξειδικεύουν περισσότερο την πρόθεση για μείζονες αγορές διαρκών καταναλωτικών αγαθών (αυτοκίνητο, κατοικία) και έχουν ιδιαίτερο ενδιαφέρον ως πρόδρομοι δείκτες για την ιδιωτική κατανάλωση. Αναλυτικά:

- Οριακή βελτίωση παρουσίασε τον Ιανουάριο η πρόθεση αγοράς αυτοκινήτου εντός των επόμενων 12 μηνών, με το σχετικό δείκτη να διαμορφώνεται στις -88,2 (από -88,8 τον Οκτώβριο) μονάδες. Αυτή η επίδοση παραμένει αισθητά δυσμενέστερη από τους αντίστοιχους ευρωπαϊκούς δείκτες, οι οποίοι διαμορφώθηκαν στις -62,5 (από -62,2) και -64,7 (αμετάβλητος) μονάδες, στην ΕΕ και την Ευρωζώνη αντίστοιχα. Το 95,6% (από 94,1%) των καταναλωτών στην Ελλάδα δηλώνει ότι δεν είναι πιθανό να αγοράσει αυτοκίνητο εντός του προσεχούς 12μήνου.

- Μικρή υποχώρηση σημειώθηκε τον Ιανουάριο σε σχέση με τον Οκτώβριο στην πρόθεση για αγορά ή κατασκευή κατοικίας εντός των επόμενων 12 μηνών, με το σχετικό δείκτη να διαμορφώνεται στις -93,9 (από -91,1) μονάδες, ισοζύγιο επίσης χειρότερο από τους αντίστοιχους ευρωπαϊκούς δείκτες, καθώς αυτός διατηρήθηκε στην ΕΕ στις -76,2 και στην Ευρωζώνη υποχώρησε στις -77,5 (από -77,8) μονάδες. Το 3,0% (από 5,2%) των νοικοκυριών εγχωρίως δηλώνει ότι ίσως να προβεί σε αγορά ή κατασκευή κατοικίας τον επόμενο χρόνο.

- Σημαντική βελτίωση καταγράφηκε στο δείκτη της πρόθεσης πραγματοποίησης σημαντικών δαπανών για βελτίωση/ανανέωση της κατοικίας εντός των επόμενων 12 μηνών, ο οποίος διαμορφώθηκε τον Ιανουάριο στις -71,6 (από -76,4) μονάδες. Οι

ευρωπαϊκοί δείκτες διαμορφώθηκαν στις -44,7 (από -42,6) μονάδες στην ΕΕ και στις -46,8 (από -45,0) μονάδες στην Ευρωζώνη. Το ποσοστό των νοικοκυριών στην Ελλάδα που δηλώνει ότι είναι αρκετά ή πολύ πιθανό να πραγματοποιήσει σημαντικές δαπάνες αυτού του είδους εντός ενός έτους διατηρήθηκε στο 13,0%.