



ΙΔΡΥΜΑ ΟΙΚΟΝΟΜΙΚΩΝ & ΒΙΟΜΗΧΑΝΙΚΩΝ ΕΡΕΥΝΩΝ

ΑΠΟΤΕΛΕΣΜΑΤΑ ΕΡΕΥΝΩΝ ΟΙΚΟΝΟΜΙΚΗΣ ΣΥΓΚΥΡΙΑΣ

ΙΑΝΟΥΑΡΙΟΣ 2023

ΟΙΚΟΝΟΜΙΚΟ ΚΛΙΜΑ (ΕΛΛΑΔΑ – ΕΕ-27– ΕΥΡΩΖΩΝΗ)

ΒΙΟΜΗΧΑΝΙΑ –ΚΑΤΑΣΚΕΥΕΣ –ΛΙΑΝΙΚΟ ΕΜΠΟΡΙΟ – ΥΠΗΡΕΣΙΕΣ

ΚΑΤΑΝΑΛΩΤΙΚΗ ΕΜΠΙΣΤΟΣΥΝΗ (ΕΛΛΑΔΑ – ΕΕ-27 – ΕΥΡΩΖΩΝΗ)

1 Φεβρουαρίου 2023

Το IOBE διεξάγει κάθε μήνα από το 1981 Έρευνες Οικονομικής Συγκυρίας στις επιχειρήσεις στους τέσσερις τομείς της οικονομίας και, από τον Μάιο του 2008, και στους καταναλωτές. Οι έρευνες αποτελούν μέρος του κοινού εναρμονισμένου προγράμματος που χρηματοδοτείται από την Ευρωπαϊκή Ένωση (DG ECFIN) και τα αποτελέσματά τους χρησιμοποιούνται για τον υπολογισμό του δείκτη οικονομικού κλίματος σε Ελλάδα και στις υπόλοιπες ευρωπαϊκές χώρες, ενώ δημοσιεύονται αναλυτικά στις εκδόσεις της Ευρωπαϊκής Επιτροπής. Οι αναλύσεις που δημοσιεύονται κάθε μήνα με τη μορφή αυτής της έκδοσης στηρίζονται στα πρωτογενή, αναλυτικά στοιχεία για πάνω από 1000 επιχειρήσεις και αντιπροσωπευτικό δείγμα 1500 καταναλωτών, όπως προκύπτουν από τις έρευνες που διεξάγει αποκλειστικά και μόνο το IOBE για την Ελλάδα για λογαριασμό της Ευρωπαϊκής Επιτροπής.

Επόμενο δελτίο: **1/3/2023**

Οι Έρευνες Οικονομικής Συγκυρίας εκπονούνται στο πλαίσιο του Κοινού Εναρμονισμένου Προγράμματος της Ε.Ε. για τις Έρευνες Επιχειρήσεων και Καταναλωτών (Joint Harmonised EU Programme of Business and Consumer Surveys) με τη στήριξη της Γενικής Διεύθυνσης Οικονομικών Υποθέσεων της ΕΕ (Directorate General for Economic and Financial Affairs | DG ECFIN)



ΕΕ – ΕΥΡΩΖΩΝΗ: Μικρή περαιτέρω ενίσχυση του δείκτη οικονομικού κλίματος σε ΕΕ και Ευρωζώνη

Ο δείκτης οικονομικού κλίματος ενισχύθηκε για τρίτη συνεχόμενη φορά τόσο στην ΕΕ όσο και στην Ευρωζώνη και διαμορφώθηκε στις 98,0 και τις 99,9 μονάδες αντίστοιχα, από 95,7 και 97,1 μονάδες τον Δεκέμβριο. Η ενίσχυση του δείκτη στην ΕΕ οφείλεται στην έντονη βελτίωση στη Βιομηχανία, στις Υπηρεσίες, στο Λιανικό εμπόριο και στην καταναλωτική εμπιστοσύνη, καθώς οι προσδοκίες υποχώρησαν στις Κατασκευές. Στη Βιομηχανία ο δείκτης ενισχύεται για δεύτερη συνεχόμενη φορά, παρουσιάζοντας έντονη βελτίωση των προβλέψεων για την παραγωγή τους προσεχείς 3 μήνες και αποκλιμάκωση των αποθεμάτων, τα οποία συνοδεύτηκαν από βελτίωση στις εκτιμήσεις για το επίπεδο παραγγελιών και την τρέχουσα ζήτηση. Όσον αφορά στην καταναλωτική εμπιστοσύνη, αυτή ενισχύθηκε περαιτέρω, καθώς οι καταναλωτές εμφανίστηκαν πιο αισιόδοξοι ως προς την οικονομική τους κατάσταση τους προσεχείς μήνες, αλλά και την γενικότερη οικονομική κατάσταση και πρόθυμοι να πραγματοποιήσουν μείζονες αγορές, ενώ παράλληλα διατηρήθηκαν αμετάβλητες οι εκτιμήσεις για την τρέχουσα κατάσταση τους. Στο Λιανικό εμπόριο καταγράφεται αισιοδοξία στις εκτιμήσεις για την τρέχουσα και την μελλοντική κατάσταση των επιχειρήσεων παράλληλα με κλιμάκωση των αποθεμάτων. Στις Υπηρεσίες οι αισιόδοξες προσδοκίες ήταν αποτέλεσμα βελτίωσης και των τριών συνιστωσών του σχετικού δείκτη. Στις Κατασκευές, ο αντίστοιχος δείκτης υποχώρησε ως αποτέλεσμα της σημαντικής επιδείνωσης των προσδοκιών για την απασχόληση και σε μικρότερο βαθμό από την εξασθένηση του επιπέδου παραγγελιών. Όσον αφορά στις τάσεις στις έξι μεγαλύτερες οικονομίες, ο δείκτης ενισχύθηκε αισθητά στην Γαλλία (+4,4), στην Ισπανία (2,7), στην Γερμανία (+2,5) και σε μικρότερο βαθμό στην Ιταλία (+1,7) και την Ολλανδία (+0,5), ενώ παρέμεινε αμετάβλητος στην Πολωνία (0,0). Αναλυτικότερα:

- Στη **Βιομηχανία**, ο δείκτης προσδοκιών στην ΕΕ ενισχύθηκε στις +0,3 μονάδες, ενώ στην Ευρωζώνη διαμορφώθηκε στις +1,3 μονάδες. Οι προσδοκίες για την παραγωγή τους επόμενους τρεις μήνες βελτιώθηκαν τόσο στην ΕΕ όσο και στην Ευρωζώνη, σε αντίθεση με τις προβλέψεις παραγγελιών και ζήτησης που διατηρήθηκαν αμετάβλητες σε αμφότερες τις δύο ζώνες, καθώς τα αποθέματα αποκλιμακώθηκαν και στις δύο.
- Στις **Υπηρεσίες**, οι δείκτες προσδοκιών διαμορφώθηκαν στις +8,7 μονάδες στην ΕΕ και στις +10,7 στην Ευρωζώνη. Οι εκτιμήσεις των επιχειρήσεων για την τρέχουσα δραστηριότητά τους βελτιώθηκαν ελαφρά σε αμφότερες τις ζώνες, οι εκτιμήσεις για την τρέχουσα ζήτηση ενισχύθηκαν ήπια, ενώ οι προβλέψεις για τη βραχυπρόθεσμη εξέλιξη της ζήτησης ενισχύθηκαν οριακά και στις δυο ζώνες.
- Στο **Λιανικό Εμπόριο**, οι δείκτες διαμορφώθηκαν στις -1,7 μονάδες στην ΕΕ και στις -0,8 Ευρωζώνη. Οι εκτιμήσεις για την τρέχουσα επιχειρηματική δραστηριότητα βελτιώνονται αισθητά σε αμφότερες τις ζώνες, οι προβλέψεις για τις πωλήσεις ενισχύονται ηπιότερα, ενώ τα αποθέματα κλιμακώνονται.
- Στις **Κατασκευές**, οι δείκτες επιχειρηματικών προσδοκιών διαμορφώθηκαν στις -0,5 μονάδες στην ΕΕ και στις +1,3 μονάδες στην Ευρωζώνη. Οι θετικές προβλέψεις για την απασχόληση περιορίζονται σε αμφότερες τις ζώνες, ενώ οι αρνητικές προβλέψεις για το επίπεδο εργασιών ενισχύονται οριακά.

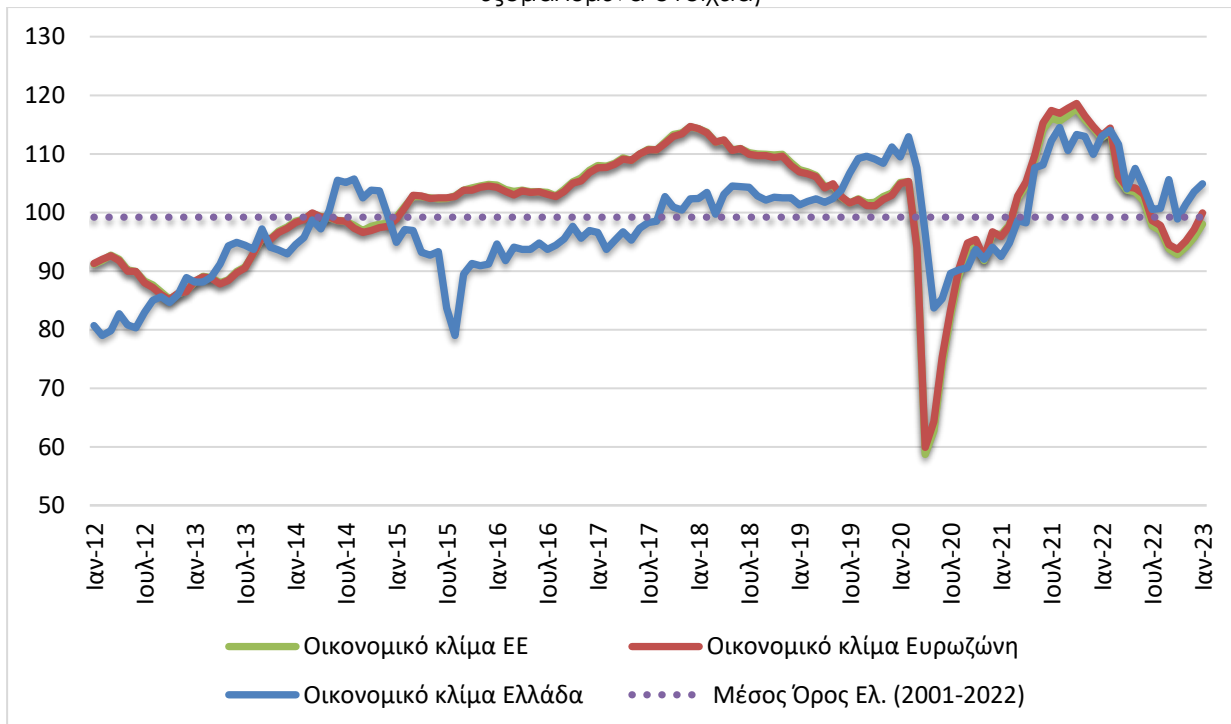
Πίνακας 1: Δείκτες Οικονομικού Κλίματος (2000-2020=100, εποχικά εξομαλυμένα στοιχεία)¹

Περιοχή	Ακραίες τιμές		Μέσος όρος									
	Min	Max	2001-2022	2016	2017	2018	2019	2020	2021	2022		
ΕΕ-27	59,7 (Απρ. 2020)	117,1 (Μάρ. 2000)	99,3	104,3	110,6	111,0	103,8	87,4	110,0	101,0		
Ευρωζώνη	60,9 (Απρ. 2020)	117,9 (ΙΟκτ. 2021)	99,3	104,0	110,5	110,8	103,6	88,0	110,7	101,8		
Ελλάδα	79,0 (Αυγ. 2015)	119,9 (Ιουλ. 2000)	99,2	94,7	98,2	102,9	105,6	95,5	106,1	105,4		
Περιοχή	2022											
	Ι	Φ	Μ	Α	Μ	Ι	Ι	Α	Σ	Ο	Ν	Δ
ΕΕ-27	112,7	113,8	105,7	103,8	103,5	101,9	97,7	96,9	93,8	92,8	94,1	95,7
Ευρωζώνη	113,1	114,4	106,2	104,3	104,2	103,1	98,6	97,8	94,5	93,7	95,1	97,1
Ελλάδα	113,0	114,0	111,6	104,0	107,5	104,2	100,5	100,7	105,6	98,9	101,4	103,5
Περιοχή	2023											
	Ι	Φ	Μ	Α	Μ	Ι	Ι	Α	Σ	Ο	Ν	Δ
ΕΕ-27	98,0											
Ευρωζώνη	99,9											
Ελλάδα	104,9											

¹ Ο Δείκτης Οικονομικού Κλίματος είναι το σταθμισμένο άθροισμα των Δεικτών Επιχειρηματικών Προσδοκιών στη Βιομηχανία, τις Κατασκευές, το Λιανικό Εμπόριο, τις Υπηρεσίες και του Δείκτη Καταναλωτικής Εμπιστοσύνης.

Πηγή: Ευρωπαϊκή Επιτροπή, DG Ecfm

Διάγραμμα 1: Δείκτες Οικονομικού Κλίματος ΕΕ-27 και Ελλάδα (2000-2020=100, εποχικά εξομαλυμένα στοιχεία)



Πηγή: Ευρωπαϊκή Επιτροπή, DG Ecfm

- Ο **Δείκτης Καταναλωτικής Εμπιστοσύνης** διαμορφώθηκε στις -22,2 μονάδες στην ΕΕ και στις -20,9 στην Ευρωζώνη. Οι εκτιμήσεις των καταναλωτών για την οικονομική κατάσταση του νοικοκυριού τους, τους τελευταίους 12 μήνες κινήθηκαν οριακά ανοδικά σε αμφότερες τις ζώνες, ενώ ήπια ανοδικά κινήθηκαν οι προβλέψεις για την εξέλιξη της στους επόμενους 12 μήνες. Αντίστοιχα ήπια ανοδικά κινήθηκαν οι προβλέψεις για τη γενική κατάσταση της

οικονομίας στην Ευρωζώνη αλλά και στην ΕΕ, ενώ οι προβλέψεις για αγορές τους επόμενους μήνες βελτιώνονται οριακά σε αμφότερες τις ζώνες.

- Τέλος, ο δείκτης επιχειρηματικών προσδοκιών στις **Χρηματοοικονομικές Υπηρεσίες** ενισχύθηκε αισθητά σε αμφότερες τις δύο ζώνες. Στην ΕΕ διαμορφώθηκε στις +9,5 μονάδες (από +4,7 μον.), ενώ στην Ευρωζώνη έφτασε τις +10,3 μονάδες από +6,8 μονάδες τον προηγούμενο μήνα. Οι εκτιμήσεις για την τρέχουσα πορεία της ζήτησης κινήθηκαν ήπια ανοδικά σε αμφότερες τις δύο ζώνες, ενώ αντίθετα έντονα ανοδικά κινήθηκαν οι προβλέψεις για τη ζήτηση στο επόμενο τρίμηνο τόσο στην ΕΕ όσο και στην Ευρωζώνη. Παράλληλα, σημαντική βελτίωση παρουσίασαν οι εκτιμήσεις για την τρέχουσα κατάσταση των επιχειρήσεων τόσο σε ΕΕ όσο και σε Ευρωζώνη.

ΕΛΛΑΔΑ: Σε τροχιά βελτίωσης το οικονομικό κλίμα

Ο δείκτης οικονομικού κλίματος αυξήθηκε και τον Ιανουάριο στις 104,9 μονάδες έναντι 103,5 μονάδων τον Δεκέμβριο, στην υψηλότερη επίδοση των τελευταίων 10 μηνών. Η άνοδος προέρχεται από τη **βελτίωση των προσδοκιών κυρίως στη Βιομηχανία** και λιγότερο στις Κατασκευές και στο Λιανικό εμπόριο, ενώ και η καταναλωτική εμπιστοσύνη βελτιώνεται. Οι πληθωριστικές πιέσεις σταδιακά αμβλύνονται συγκριτικά με πέρυσι και, έως τώρα στον φετινό χειμώνα, **οι τιμές ενέργειας δεν δημιούργησαν τόσο μεγάλο πρόβλημα όσο υπήρχε φόβος ότι θα προκαλούσαν**, μειώνοντας κατά συνέπεια και την απαισιοδοξία. Όμως, παρά την τάση μείωσης, ο πληθωρισμός κινείται ακόμη σε πολύ υψηλά επίπεδα, ιδίως σε κρίσιμες κατηγορίες όπως τα τρόφιμα, και **οι συνθήκες πίεσης στα νοικοκυριά και στην αγορά παραμένουν**. Επίσης, οι έντονες αναταράξεις στον ενεργειακό τομέα ασφαλώς δεν μπορεί να θεωρηθεί πως έχουν κλείσει τον κύκλο τους. Συνολικά, η αβεβαιότητα για τις οικονομικές εξελίξεις στη χώρα μας και ευρύτερα διατηρείται, όσο συνεχίζεται ο πόλεμος στη Ουκρανία και συσσωρεύονται ανισοροπίες στην ευρωπαϊκή οικονομία. Παράλληλα, καθώς εξελίσσεται η προεκλογική περίοδος, μπορεί να αναμένεται γενικά βελτίωση των προσδοκιών για την πορεία της οικονομίας και τη μελλοντική θέση νοικοκυριών και επιχειρήσεων, σύμφωνα με αντίστοιχη επίδραση στο οικονομικό κλίμα που είχαν προηγούμενες βουλευτικές εκλογές.

Αναλυτικότερα:

- στη **Βιομηχανία**, το αρνητικό ισοζύγιο των εκτιμήσεων για τις παραγγελίες και τη ζήτηση μεταβλήθηκε ελαφρά, οι εκτιμήσεις για τα αποθέματα υποχώρησαν και οι θετικές προβλέψεις για την παραγωγή τους προσεχείς μήνες ενισχύθηκαν σημαντικά.
- στις **Κατασκευές**, οι αρνητικές προβλέψεις για την παραγωγή ενισχύθηκαν ήπια, ενώ αντίθετα οι θετικές προβλέψεις για την απασχόληση βελτιώνονται ελαφρά.
- στο **Λιανικό Εμπόριο**, οι εκτιμήσεις για τις τρέχουσες πωλήσεις ενισχύθηκαν σημαντικά, με το ύψος των αποθεμάτων να διατηρείται στα ίδια επίπεδα, ενώ οι προβλέψεις για τη βραχυπρόθεσμη εξέλιξη των πωλήσεων υποχωρούν ήπια.
- στις **Υπηρεσίες**, οι θετικές εκτιμήσεις για την τρέχουσα κατάσταση των επιχειρήσεων υποχώρησαν αισθητά, όπως και εκείνες για τη ζήτηση, ενώ οι προβλέψεις για τη βραχυπρόθεσμη εξέλιξη της ζήτησης εξασθένησαν ηπιότερα.
- στην **Καταναλωτική Εμπιστοσύνη**, οι αρνητικές προβλέψεις των νοικοκυριών για την οικονομική κατάσταση της χώρας υποχώρησαν αισθητά, όπως και οι αντίστοιχες για τη δική τους οικονομική κατάσταση. Παράλληλα επιδεινώθηκαν οριακά οι προβλέψεις για μείζονες αγορές και ενισχύθηκε ελαφρά η πρόθεση για αποταμίευση.

ΒΙΟΜΗΧΑΝΙΑ: Σημαντική ενίσχυση των προσδοκιών, έντονη βελτίωση των προβλέψεων στην παραγωγή

Ο Δείκτης Επιχειρηματικών Προσδοκιών στη Βιομηχανία ενισχύθηκε σημαντικά τον Ιανουάριο, στις 107,4 μονάδες, από 100,4 μονάδες τον Δεκέμβριο, στην υψηλότερη επίδοση των τελευταίων επτά μηνών. **Από τις μεταβλητές του δείκτη, το αρνητικό ισοζύγιο των εκτιμήσεων για τις παραγγελίες και την τρέχουσα ζήτηση υποχώρησε οριακά, το ύψος των αποθεμάτων αποκλιμακώθηκε, ενώ το θετικό ισοζύγιο προβλέψεων για την παραγωγή τους προσεχείς μήνες βελτιώθηκε σημαντικά.** Αναλυτικά:

α) Το αρνητικό **επίπεδο παραγγελιών και τρέχουσας ζήτησης**, εξασθένησε οριακά και διαμορφώθηκε στις -4 μονάδες από -5 μονάδες τον Δεκέμβριο με το 22% των επιχειρήσεων να δηλώνουν χαμηλές για την εποχή παραγγελίες και το 18% (από 14%) να αναφέρει το αντίθετο.

β) Στις **προβλέψεις για την εξέλιξη της παραγωγής τους προσεχείς 3-4 μήνες**, το σχετικό ισοζύγιο κινήθηκε έντονα ανοδικά και διαμορφώθηκε στις +22 (από +9) μονάδες, με το 40% (από 34%) των επιχειρήσεων να προβλέπει αύξηση της παραγωγής του το επόμενο τρίμηνο και ένα 18% μείωσή της.

γ) Στα **αποθέματα έτοιμων προϊόντων**, το σχετικό ισοζύγιο υποχωρεί στις +6 (από +13) μονάδες, με το 20% των επιχειρήσεων να αναφέρει υψηλά για την εποχή αποθέματα και το 14% (από 10%) να δηλώνει το αντίθετο.

δ) Στους δείκτες εξαγωγικής δραστηριότητας καταγράφηκαν τον Ιανουάριο κυρίως ανοδικές τάσεις: οι θετικές **εκτιμήσεις για τις εξαγωγές κατά το τελευταίο τρίμηνο** ενισχύθηκαν ήπια στις +18 (από +13) μονάδες, οι αρνητικές **εκτιμήσεις για τις παραγγελίες και τη ζήτηση εξωτερικού** ενισχύθηκαν ελαφρά (-12 από -7 μονάδες), ενώ αντίθετα, οι **θετικές προβλέψεις για εξαγωγές τους προσεχείς μήνες** βελτιώθηκαν σημαντικά στις +20 μονάδες (από +12).

ε) Οι θετικές **προβλέψεις για τις πωλήσεις τους προσεχείς μήνες** ενισχύθηκαν σημαντικά, με το ισοζύγιο να διαμορφώνεται στις +23 μονάδες από +6, με το 38% (από 27%) των επιχειρήσεων να αναμένει άνοδο πωλήσεων το προσεχές χρονικό διάστημα, ενώ το 15% (από 21%) μείωσή τους. Από την άλλη πλευρά αντίθετα, ο θετικός δείκτης **εκτιμήσεων για τις τρέχουσες πωλήσεις** βελτιώθηκε οριακά και διαμορφώθηκε στις +19 (από +18) μονάδες, με το 16% (από 15%) των ερωτηθέντων να προβλέπει μείωσή τους.

Πίνακας 2: Δείκτης Επιχειρηματικών Προσδοκιών στη Βιομηχανία

Τομέας		Ακραίες τιμές			Μέσος όρος						
		Min	Max	2001-2022	2017	2018	2019	2020	2021	2022	
Βιομηχανία (2000-2010=100)		66,2 (Φεβ. 2009)	117,6 (Μάιος 2000)	97,0	98,1	102,8	103,6	93,9	106,3	105,5	
2022											
I	Φ	M	A	M	I	I	A	Σ	O	N	Δ
116,8	116,7	117,1	108,8	111,4	103,9	101,2	99,5	98,2	95,9	95,5	100,4
2023											
I	Φ	M	A	M	I	I	A	Σ	O	N	Δ
107,4											

Σημείωση: Ο δείκτης επιχειρηματικών προσδοκιών υπολογίζεται με βάση τις προβλέψεις παραγωγής, τις εκτιμήσεις για το ύψος των αποθεμάτων και τις εκτιμήσεις για τις παραγγελίες και τη ζήτηση.

Πηγή: IOBE

στ) Οι **μήνες εξασφαλισμένης παραγωγής** ανέβηκαν στους 5,8 μήνες, με το **ποσοστό χρησιμοποίησης εργοστασιακού δυναμικού** να υποχωρεί ήπια στο 74,2%, από 76,6% τον Δεκέμβριο.

ζ) Ο δείκτης **προβλέψεων για την απασχόληση** διατηρήθηκε θετικός και ενισχύθηκε περαιτέρω στις +10 (από +7) μονάδες, με το ποσοστό των επιχειρήσεων που προβλέπει άνοδο απασχόλησης να βελτιώνεται στο 23% (από 19%), και ένα 13% από 12% να αναμένει μείωσή της.

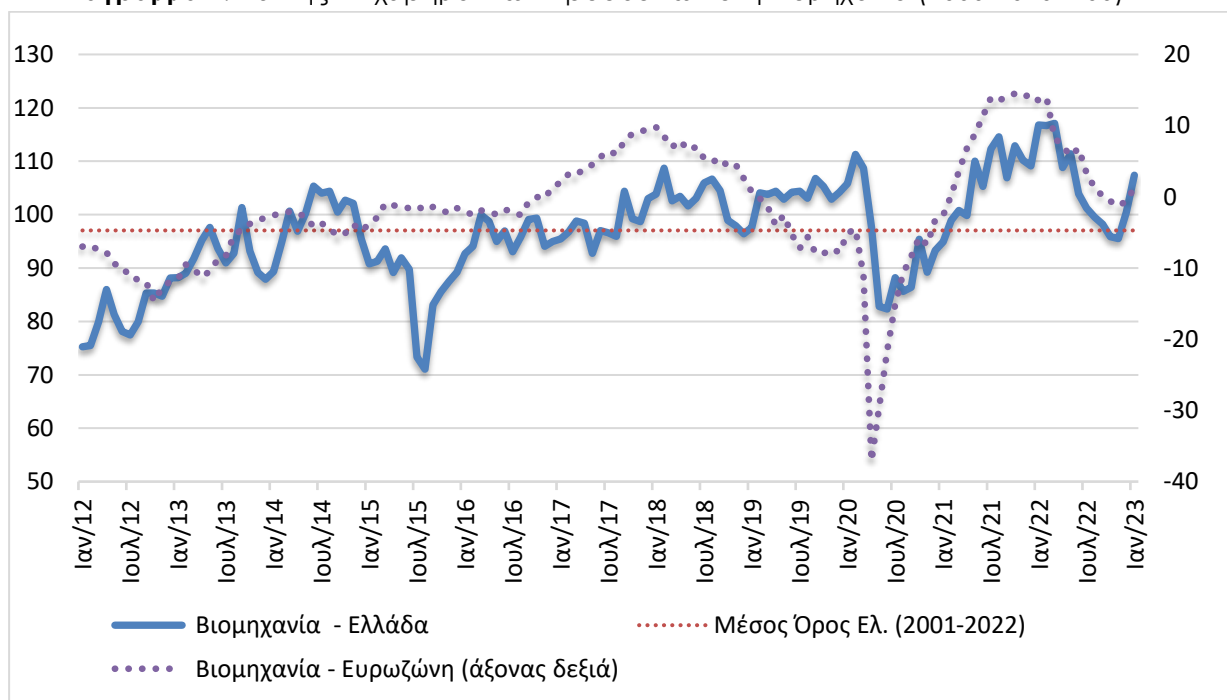
η) Το ισοζύγιο στις **προβλέψεις για τις μεταβολές των τιμών** περιορίστηκε και διαμορφώθηκε στις +22 μονάδες (από +26), με το 31% (από 33%) να εξακολουθεί να αναμένει αύξηση τους.

θ) Ως προς τους **λόγους που παρεμποδίζουν την παραγωγική δραστηριότητα**, το 46% των επιχειρήσεων θεωρεί ότι η επιχειρηματική λειτουργία του είναι απρόσκοπτη, ενώ από τις υπόλοιπες, το 22% δηλώνει ως σημαντικότερο εμπόδιο την ανεπάρκεια ζήτησης, το 9% την ανεπάρκεια εργατικού δυναμικού και το 5% άλλους συγκυριακούς λόγους.

ι) Στο τριμηνιαίο ερώτημα σχετικά με την **ανταγωνιστική θέση των επιχειρήσεων** στις αγορές στις οποίες δραστηριοποιούνται, οι εκτιμήσεις των ερωτηθέντων βελτιώθηκαν έναντι του προηγούμενου τριμήνου ως προς την εγχώρια αγορά (+9 από +1 μον. ο δείκτης) και την αγορά της ΕΕ (+3 από +1 μον. το ισοζύγιο), ενώ στις λοιπές αγορές υποχώρησαν ήπια (+3 μον. ο δείκτης από +5 μον.).

κ) Τέλος, στο τριμηνιαίο ερώτημα σχετικά με τις **προβλέψεις των επιχειρήσεων για τον προορισμό των εξαγωγών τους τους προσεχείς μήνες**, καταγράφηκε αισθητή ενίσχυση στους σχετικούς δείκτες σε σχέση με τη μέτρηση Οκτωβρίου προς τις λοιπές χώρες (+27 από +21 μονάδες), ηπιότερη ως προς την ΕΕ (+13 από +11 μον.) και μικρή υποχώρηση ως προς τις βαλκανικές χώρες (στις -6 μον. από κανονικές για την εποχή).

Διάγραμμα 2: Δείκτης Επιχειρηματικών Προσδοκιών στη Βιομηχανία (2000-2010=100)



Πηγή: IOBE, DG Ecfín. Ο δείκτης για την Ευρωζώνη είναι υπό μορφή ισοζυγίου και αντλείται από τη DG Ecfín

Αξίζει να σημειωθεί ότι η αβεβαιότητα για το οικονομικό περιβάλλον παραμένει, καθώς στην ερώτηση που αφορά **στην ευκολία πρόβλεψης της μελλοντικής ανάπτυξης της επιχείρησης**, τον Ιανουάριο το 50% των επιχειρήσεων θεώρησαν ότι αυτή μπορεί να προβλεφθεί δύσκολα ή σχετικά δύσκολα, έναντι 52% τον Δεκέμβριο.

Σε επίπεδο βασικών τομέων, ο δείκτης προσδοκιών στα **Καταναλωτικά αγαθά** ενισχύθηκε σημαντικά και διαμορφώθηκε στις 106,6 μονάδες (από 99,0 μον.). Σημειώθηκε έντονη βελτίωση στις προβλέψεις για την παραγωγή τους προσεχείς 3-4 μήνες, ενώ αντίθετα οι ήπια θετικές εκτιμήσεις για τις παραγγελίες και τη ζήτηση υποχώρησαν αισθητά και τα αποθέματα αποκλιμακώθηκαν έντονα. Στα **Κεφαλαιουχικά αγαθά** ο δείκτης βελτιώθηκε ήπια στις 126,1 (από 123,2) μονάδες. Η ενίσχυση προήλθε κυρίως από την κατακόρυφη αποκλιμάκωση των αποθεμάτων και την βελτίωση στις προβλέψεις για την παραγωγή τους 3-4 προσεχείς μήνες, με τις παραγγελίες και τη ζήτηση να υποχωρούν. Αισθητή βελτίωση παρουσίασε ο δείκτης στα **Ενδιάμεσα αγαθά**, στις 103,9 (από 97,6) μονάδες, με τις αρνητικές εκτιμήσεις για τις παραγγελίες και τη ζήτηση να εξασθενούν ελαφρά, την παραγωγή τους προσεχείς μήνες να ενισχύεται σημαντικά και τα αποθέματα να αποκλιμακώνονται οριακά.

ΚΑΤΑΣΚΕΥΕΣ: Μικρή ενίσχυση των προσδοκιών, προερχόμενη αποκλειστικά από τα Δημόσια έργα..

Ο Δείκτης Επιχειρηματικών Προσδοκιών στις Κατασκευές ενισχύθηκε τον Ιανουάριο, στις 104,8 μονάδες (από 102,4 μον. τον Δεκέμβριο), επίπεδο όμως πολύ χαμηλότερο από το αντίστοιχο περυσινό (127,4 μονάδες). Αυτή η μεταβολή ήταν αποτέλεσμα της σημαντικής βελτίωσης των προσδοκιών **στα Δημόσια έργα, με τις Ιδιωτικές Κατασκευές να κινούνται πτωτικά. Από τις βασικές μεταβλητές του δείκτη, οι αρνητικές προβλέψεις για το πρόγραμμα εργασιών των επιχειρήσεων ενισχύονται, ενώ οι θετικές προβλέψεις για την απασχόληση βελτιώνονται.** Αναλυτικά, ο αρνητικός δείκτης στις προβλέψεις για το πρόγραμμα εργασιών των επιχειρήσεων παραμένει ψηλά και ενισχύεται περαιτέρω στις -61 (από -58) μονάδες, με μόλις το 1% των επιχειρήσεων να διατυπώνει αισιοδοξία για το επίπεδο των εργασιών το επόμενο τρίμηνο. Στις προβλέψεις για την απασχόληση, ο σχετικός δείκτης διαμορφώθηκε στις +9 (από +3) μονάδες, με το 38% (από 35%) των ερωτηθέντων να προβλέπει αύξηση των θέσεων εργασίας στον τομέα και το 29% να εκτιμά μείωσή τους. Στα υπόλοιπα στοιχεία, οι εκτιμήσεις για την τρέχουσα πορεία εργασιών στρέφονται σε αρνητικές (-10 μονάδες), αν και οι μήνες εξασφαλισμένης δραστηριότητας ενισχύονται σημαντικά στους 12,6 (από 8,2). Στο πεδίο των τιμών, οι πληθωριστικές προσδοκίες περιορίστηκαν, αλλά παραμένουν ισχυρές (+26 από +47 μον. ο δείκτης). Τέλος, το 16% των επιχειρήσεων αναφέρει απρόσκοπτη επιχειρηματική λειτουργία. Οι περισσότερες επιχειρήσεις (29%) επισημαίνουν τη χαμηλή ζήτηση ως το βασικότερο εμπόδιο στη λειτουργία τους, ένα 23% την ανεπαρκή χρηματοδότηση, αλλά και ένα 9% την έλλειψη εργατικού δυναμικού.

Στην ερώτηση η οποία προσπαθεί να αξιολογήσει το βαθμό αβεβαιότητας που επικρατεί στο οικονομικό περιβάλλον, φαίνεται να αμβλύνεται κάπως η αβεβαιότητα τον Ιανουάριο καθώς μόνο το 28,3% των επιχειρήσεων θεωρούν ότι η μελλοντική ανάπτυξη μπορεί να προβλεφθεί δύσκολα ή σχετικά δύσκολα, έναντι 40,4% τον Δεκέμβριο.

Πίνακας 3: Δείκτης Επιχειρηματικών Προσδοκιών στις Κατασκευές

Τομέας		Ακραίες τιμές			Μέσος όρος						
Κατασκευές (2000-2010=100)		Min	Max	2001-2022	2017	2018	2019	2020	2021	2022	
		14,3 (Απρ. 2020)	155,7 (Μάρ. 2000)	82,4	55,4	58,1	58,1	62,7	127,5	114,5	
2022											
Ι	Φ	Μ	Α	Μ	Ι	Ι	Α	Σ	Ο	Ν	Δ
127,4	140,0	144,1	132,2	103,7	122,9	94,4	93,3	97,9	110,4	105,7	102,4
2023											
Ι	Φ	Μ	Α	Μ	Ι	Ι	Α	Σ	Ο	Ν	Δ
104,8											

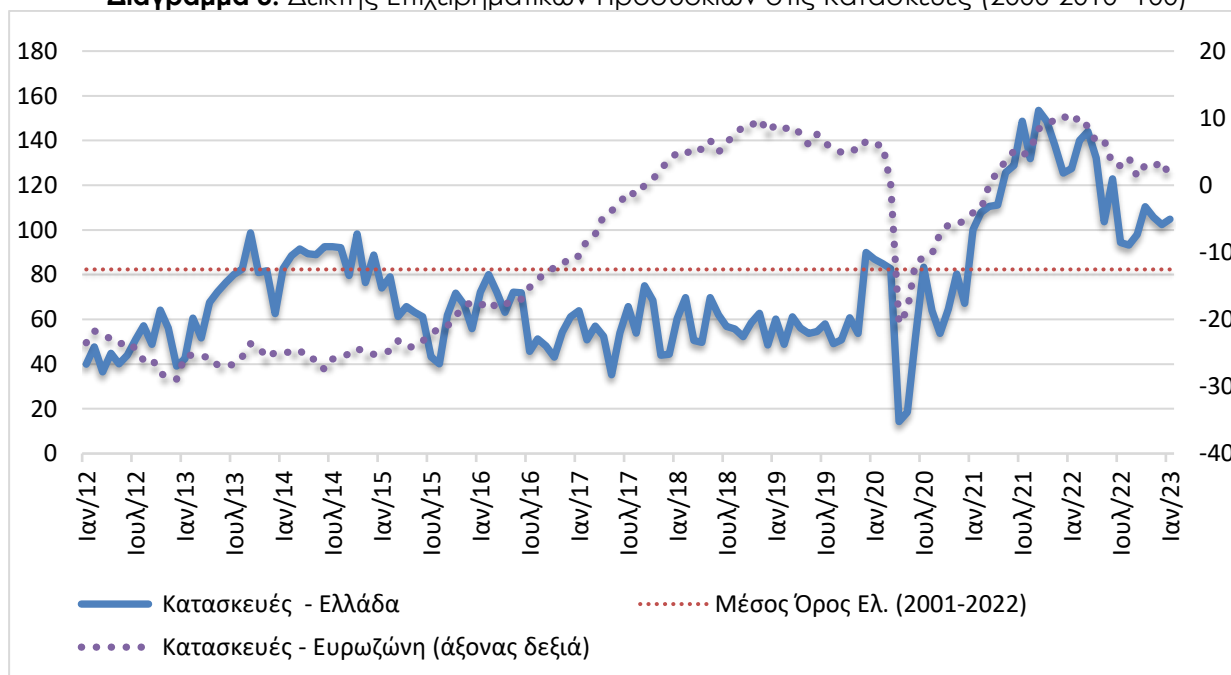
Σημείωση: Ο δείκτης επιχειρηματικών προσδοκιών υπολογίζεται με βάση τις εκτιμήσεις για το πρόγραμμα των εργασιών και τις προβλέψεις για την απασχόληση.

Πηγή: IOBE

Αναλυτικά στους επιμέρους κλάδους:

Ήπια υποχώρηση παρουσίασε ο δείκτης επιχειρηματικών προσδοκιών στις **Ιδιωτικές Κατασκευές** και διαμορφώθηκε στις 70,5 μονάδες (από 76,4), επίπεδο χαμηλότερο του αντίστοιχου περυσινού (85,6 μον.). Οι απαισιόδοξες προβλέψεις για το επίπεδο προγραμματισμένων εργασιών ενισχύθηκαν αισθητά τον Ιανουάριο (-67 από -60 μονάδες), ενώ παράλληλα εξασθένησαν ήπια οι προσδοκίες για την απασχόληση οι οποίες διαμορφώθηκαν στις -26 (από -23) μονάδες. Σε ότι αφορά τα υπόλοιπα στοιχεία δραστηριότητας, οι αρνητικές εκτιμήσεις για την τρέχουσα πορεία εργασιών των επιχειρήσεων ενισχύθηκαν περαιτέρω (-37 από -15 μον. ο δείκτης), αν και οι μήνες εξασφαλισμένης δραστηριότητας να βελτιώνονται αισθητά (7,0 από 4,8). Ως προς τις τιμές, οι πληθωριστικές τάσεις περιορίστηκαν σημαντικά (+25 μονάδες το σχετικό ισοζύγιο από +56 τον προηγούμενο μήνα). Τέλος, μόλις το 6% των επιχειρήσεων δεν αναφέρει προσκόμματα στη λειτουργία του. Από τις υπόλοιπες, μια στις δύο επιχειρήσεις (50%) αναφέρουν τη χαμηλή ζήτηση, το 8% την έλλειψη εργατικού δυναμικού και το 10% την ανεπάρκεια χρηματοδότησης ως το βασικότερο εμπόδιο λειτουργίας τους.

Διάγραμμα 3: Δείκτης Επιχειρηματικών Προσδοκιών στις Κατασκευές (2000-2010=100)



Πηγή: IOBE, DG Ecfm. Ο δείκτης για την Ευρωζώνη είναι υπό μορφή ισοζυγίου και αντλείται από την DG Ecfm

Σημαντική βελτίωση έναντι του Δεκεμβρίου παρουσίασε ο δείκτης επιχειρηματικών προσδοκιών στις **Κατασκευές Δημοσίων Έργων**. Διαμορφώθηκε στις 139,2 (από 129,8 τον Δεκέμβριο) μονάδες, πολύ χαμηλότερα ωστόσο από το αντίστοιχο περυσινό επίπεδό του (155,9 μον.). Ως προς το πρόγραμμα εργασιών του κλάδου, ο αρνητικός δείκτης των -55 μονάδων τον προηγούμενο μήνα παρέμεινε αμετάβλητος. Στις προβλέψεις για την απασχόληση, το σχετικό θετικό ισοζύγιο ενισχύθηκε αισθητά, στις +44 μονάδες (από +32). Πάνω από τις μισές επιχειρήσεις του κλάδου αναμένουν περισσότερες θέσεις απασχόλησης, ενώ το 14% (από 18%) προβλέπει μείωσή τους. Υποχώρησε ήπια στις +18 (από +25) μονάδες ο δείκτης εκτιμήσεων για το επίπεδο των τρεχουσών εργασιών, ενώ παράλληλα το ισοζύγιο των τιμών σημείωσε υποχώρηση 10 μονάδων και διαμορφώθηκε στις +27 μονάδες. Τέλος, μία στις τέσσερις επιχειρήσεις δηλώνει απρόσκοπτη επιχειρηματική λειτουργία, με το 37% να αναφέρει την περιορισμένη χρηματοδότηση, το 11% την έλλειψη εργατικού δυναμικού και ένα 8% τη χαμηλή ζήτηση ως το βασικότερο εμπόδιο λειτουργίας τους.

ΛΙΑΝΙΚΟ ΕΜΠΟΡΙΟ: Σημαντική βελτίωση στις προσδοκίες, ικανοποίηση από τις πωλήσεις της περιόδου

Ο δείκτης επιχειρηματικών προσδοκιών στο **Λιανικό Εμπόριο** βελτιώθηκε αισθητά τον Ιανουάριο στις 106,9 μονάδες, από 100,3 μονάδες τον Δεκέμβριο. **Η ενίσχυση αυτή είναι αποτέλεσμα της καλύτερευσης των προσδοκιών στους περισσότερους κλάδους με εξαίρεση μόνο τον κλάδο Υφασμάτων-Ένδυσης-Υπόδησης και τα Οχήματα-Ανταλλακτικά, όπου ο δείκτης κινείται ήπια πτωτικά.** Αναλυτικά, οι θετικές εκτιμήσεις των επιχειρήσεων για τις τρέχουσες πωλήσεις ενισχύονται σημαντικά και διαμορφώνονται στις +30 μονάδες (από +6 μονάδες), αν και οριακά θετικές είναι οι προβλέψεις για την εξέλιξη των πωλήσεων στο επόμενο τρίμηνο στις +3 (από +6) μονάδες. Οι πωλήσεις έχουν οδηγήσει σε ρευστοποίηση αποθεμάτων, με αποτέλεσμα αυτά να διατηρούνται σε χαμηλά για την εποχή επίπεδα στις -9 μονάδες, ενώ οι νέες παραγγελίες από αρνητικές στρέφονται σε θετικές (+8 από -21 μονάδες). Οι αισιόδοξες προβλέψεις για την απασχόληση διευρύνονται (+27 από +7 μονάδες), ενώ ως προς τις τιμές, το 53% αναμένει άνοδο, ενδεικτικό των πληθωριστικών πιέσεων. Ως προς το βαθμό αβεβαιότητας που επικρατεί στο οικονομικό περιβάλλον αυτός υποχωρεί, καθώς το 58,8% θεωρεί ότι η μελλοντική ανάπτυξη μπορεί να προβλεφθεί δύσκολα ή σχετικά δύσκολα, χαμηλότερα από τον Δεκέμβριο (62,2%).

Οι προσδοκίες στους επιμέρους κλάδους είναι ανοδικές, με εξαίρεση τον κλάδο Υφασμάτων - Ένδυσης-Υπόδησης και τον κλάδο Οχημάτων-Ανταλλακτικών. Αναλυτικά:

Ο δείκτης επιχειρηματικών προσδοκιών στα **Τρόφιμα – Ποτά – Καπνός** ενισχύθηκε σημαντικά τον Ιανουάριο και διαμορφώθηκε στις 101,1 (από 80,0) μονάδες, υψηλότερα σε σχέση με το περυσινό επίπεδο (64,3 μον.). Οι τρέχουσες πωλήσεις στράφηκαν σε έντονα θετικές (+48 μονάδες), ενώ και οι θετικές προσδοκίες για τις πωλήσεις της επόμενης περιόδου αν και εξασθενούν παραμένουν αισιόδοξες στις +31 μονάδες (από τις +38). Τα αποθέματα αποκλιμακώνονται στις +18 μονάδες (από +46), ενώ ενισχύονται σημαντικά οι παραγγελίες προς προμηθευτές (+30 από -8 μον.). Κατακόρυφη βελτίωση παρατηρείται στο ισοζύγιο των προβλέψεων για την απασχόληση, με το σχετικό δείκτη να φτάνει στις +49 (από -3) μονάδες, ενώ οι πληθωριστικές τάσεις των τιμών περιορίζονται σημαντικά (+44 από +77 μονάδες).

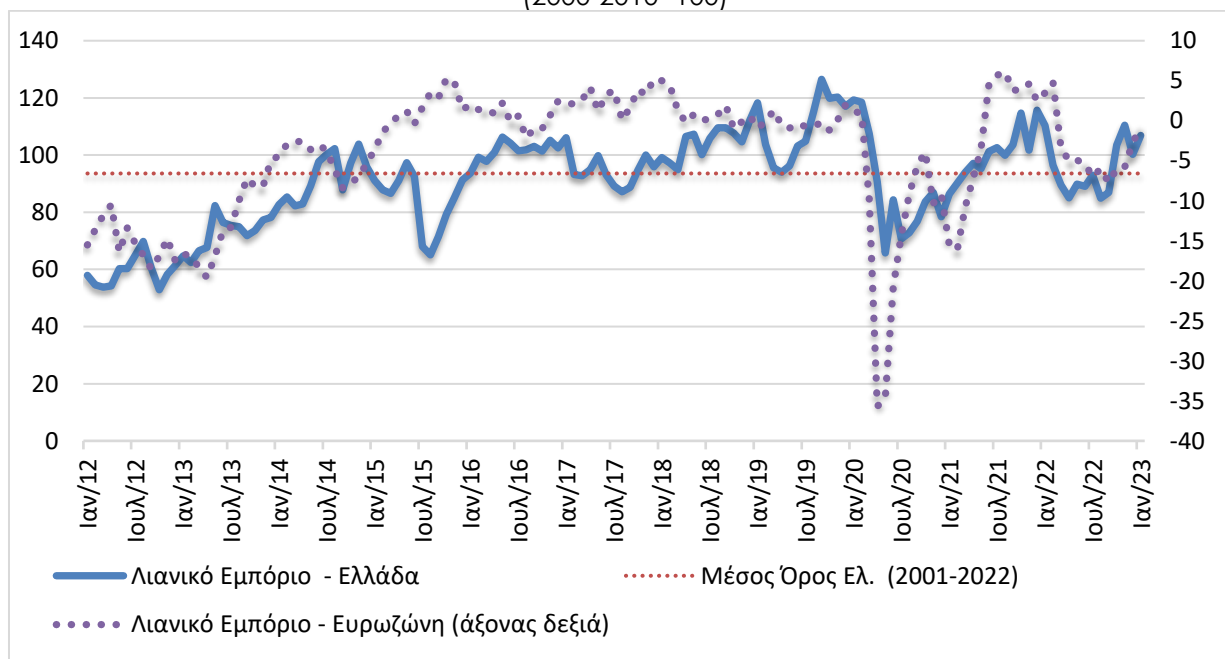
Πίνακας 4: Δείκτης Επιχειρηματικών Προσδοκιών στο Λιανικό Εμπόριο

Τομέας	Ακραίες τιμές		Μέσος όρος								
	Min	Max	2001-2022	2017	2018	2019	2020	2021	2022		
Λιανικό Εμπόριο (2000-2010=100)	52,6 (Ιουλ. 2010)	128,7 (Μάιος 2007)	93,6	94,6	104,5	109,6	87,9	100,2	94,9		
2022											
I	Φ	M	A	M	I	I	A	Σ	O	N	Δ
110,3	96,5	89,5	85,0	89,8	89,0	93,0	84,9	86,9	103,5	110,5	100,3
2023											
I	Φ	M	A	M	I	I	A	Σ	O	N	Δ
106,9											

Σημείωση: Ο δείκτης επιχειρηματικών προσδοκιών υπολογίζεται με βάση τις εκτιμήσεις και τις προβλέψεις για τις πωλήσεις και τις εκτιμήσεις για το ύψος των αποθεμάτων. **Πηγή:** IOBE

Έντονα πτωτικά κινείται ο δείκτης επιχειρηματικών προσδοκιών στα **Υφάσματα - Ένδυση - Υπόδηση**, φθάνοντας στις 113,1 (από 123,3) μονάδες, πολύ υψηλότερα από το αντίστοιχο επίπεδο πέρυσι (70,9 μον.). Οι εκτιμήσεις για τις τρέχουσες πωλήσεις εξασθενούν έντονα και διαμορφώνονται στις +52 (από +75) μονάδες, ενώ παράλληλα κινούνται πτωτικά οι προβλέψεις για το επόμενο διάστημα και διαμορφώνονται στις -33 μονάδες. Τα αποθέματα έχουν ρευστοποιηθεί και διαμορφώνονται στις -33 μονάδες (από +40 μονάδες το σχετικό ισοζύγιο), ενώ οι παραγγελίες προς προμηθευτές ενισχύονται. Από την άλλη πλευρά υποχωρούν σημαντικά οι έντονα θετικές προσδοκίες στην απασχόληση και ισοσκελίζονται (από τις +45 μονάδες), ενώ στις τιμές το σχετικό ισοζύγιο εκτοξεύεται στις +52 (από +17) μονάδες.

Διάγραμμα 4: Δείκτης Επιχειρηματικών Προσδοκιών στο Λιανικό Εμπόριο (2000-2010=100)



Πηγή: IOBE, DG Ecfín. Ο δείκτης για την Ευρωζώνη είναι υπό μορφή ισοζυγίου και αντλείται από την DG Ecfín

Οι προσδοκίες στα **Είδη Οικιακού Εξοπλισμού** ενισχύονται σημαντικά και ο σχετικός δείκτης διαμορφώνεται τον Ιανουάριο στις 101,0 (από 78,6) μονάδες, αισθητά χαμηλότερα ωστόσο σε σχέση με την αντίστοιχη περίοδο πέρυσι (111,3 μον.). Οι εκτιμήσεις για τις τρέχουσες πωλήσεις κινήθηκαν έντονα ανοδικά στις +39 μονάδες (από -24), ενώ παράλληλα οι ήπια θετικές προβλέψεις στις πωλήσεις στο επόμενο διάστημα βελτιώθηκαν περαιτέρω (+27 από +8 μονάδες). Παράλληλα,

ο δείκτης αποθεμάτων ενισχύθηκε ήπια (+34 από +26 μονάδες), ενώ οι παραγγελίες προς προμηθευτές από κανονικές για την εποχή ενισχύθηκαν κατά 8 μονάδες. Από την άλλη πλευρά, οι προβλέψεις για την απασχόληση διαμορφώνονται οριακά αρνητικές στις -2 μονάδες (από +4 μονάδες το σχετικό ισοζύγιο), ενώ στις τιμές ο σχετικός δείκτης, αν και συνεχίζει να υποδηλώνει σημαντική αύξηση υποχωρεί (+34 από +51 μονάδες).

Μικρή υποχώρηση σημειώνεται τον Ιανουάριο στις επιχειρηματικές προσδοκίες στα **Οχήματα – Ανταλλακτικά**, στις 116,4 (από 121,8) μονάδες, αρκετά χαμηλότερα από την αντίστοιχη περίοδο του 2021 (134,5 μονάδες). Οι τρέχουσες πωλήσεις του κλάδου υποχωρούν και στρέφονται σε αρνητικές (στις -1 από +6 μονάδες), ενώ οι προβλέψεις για τις πωλήσεις της επόμενης περιόδου από κανονικές για την εποχή περιορίζονται ήπια και διαμορφώνονται στις -5 μονάδες. Τα αποθέματα παραμένουν σε πολύ χαμηλά για την εποχή επίπεδα (-39 από -43 μονάδες), με τις παραγγελίες προς προμηθευτές να εξακολουθούν να υστερούν (-2 μονάδες το σχετικό ισοζύγιο από -9 μον.). Παράλληλα, οι θετικές προβλέψεις για την απασχόληση υποχωρούν έντονα και ισοσκελίζονται (από +29 μον.), ενώ τέλος, ως προς τις τιμές, το σχετικό ισοζύγιο διατηρείται σε έντονα πληθωριστικά επίπεδα, στις +69 μονάδες.

Κατακόρυφα ανοδικά κινούνται οι επιχειρηματικές προσδοκίες στα **Πολυκαταστήματα**, με το δείκτη να διαμορφώνεται στις 113,5 (από 33,3) μονάδες. Οι εκτιμήσεις για τις πωλήσεις στρέφονται καθολικά θετικές (από -87 μονάδες), ενώ οι προβλέψεις για τις πωλήσεις της επόμενης περιόδου κινούνται έντονα ανοδικά και διαμορφώνονται στις +2 (από -90) μονάδες. Τα αποθέματα έχουν σχεδόν πλήρως ρευστοποιηθεί, ενώ παράλληλα οι προβλέψεις για παραγγελίες προς προμηθευτές κινούνται έντονα ανοδικά στις +50 μονάδες. Ανοδικά κινούνται και οι προβλέψεις για την απασχόληση οι οποίες από ισοσκελισμένες διαμορφώνονται πλέον σε έντονα θετικά επίπεδα (+69 μον.), ενώ στις τιμές ο σχετικός δείκτης εμφανίζει διατηρεί τις έντονα πληθωριστικές του τάσεις (+50 μονάδες).

ΥΠΗΡΕΣΙΕΣ: Σημαντική επιδείνωση στις προσδοκίες λόγω απαισιόδοξων εκτιμήσεων σε όλους τους επιμέρους παράγοντες

Ο Δείκτης Επιχειρηματικών Προσδοκιών στις **Υπηρεσίες** υποχώρησε σημαντικά, στις 93,0 μονάδες, από 103,3 τον Δεκέμβριο, λόγω επιδείνωσης των προσδοκιών σε όλους σχεδόν τους επιμέρους κλάδους, πλην των Ξενοδοχείων-Εστιατορίων-Τουριστικών πρακτορείων όπου παρατηρήθηκε οριακή ενίσχυση. **Από τις επιμέρους μεταβλητές του δείκτη, οι εκτιμήσεις για την τρέχουσα κατάσταση των επιχειρήσεων και την τρέχουσα ζήτηση περιορίζονται. Παράλληλα, οι αισιόδοξες προβλέψεις για τη βραχυπρόθεσμη εξέλιξη της ζήτησης, εξασθένησαν σημαντικά.** Αναλυτικότερα, ο δείκτης των εκτιμήσεων για την τρέχουσα κατάσταση των επιχειρήσεων κινείται πτωτικά, στις +16 μονάδες (από +28), ενώ ο δείκτης εκτιμήσεων για την τρέχουσα ζήτηση διαμορφώθηκε στις +7 (από +20) μονάδες. Οριακά θετικές είναι οι προβλέψεις για τη ζήτηση του επόμενου τριμήνου στις +2 (από +12) μονάδες, ενώ εκείνες για την απασχόληση από οριακά θετικές ενισχύονται και διαμορφώνονται στις +10 μονάδες. Στις τιμές, το σχετικό ισοζύγιο υποδηλώνει εκ νέου αύξηση τιμών (+31 από +28 μονάδες). Μια σχεδόν στις τέσσερις επιχειρήσεις (23%) δηλώνει απρόσκοπτη επιχειρηματική λειτουργία, με το 21% των επιχειρήσεων να επισημαίνει την ανεπάρκεια ζήτησης και το 24% των επιχειρήσεων τις τρέχουσες εξελίξεις ως βασικότερο εμπόδιο στη λειτουργία του. Στην ερώτηση σχετικά με το βαθμό αβεβαιότητας στο οικονομικό

περιβάλλον, το 55% θεωρεί ότι η μελλοντική ανάπτυξη μπορεί να προβλεφθεί δύσκολα ή σχετικά δύσκολα, χαμηλότερα σε σχέση με τον Δεκέμβριο (62%).

Σε επίπεδο βασικών κλάδων η βελτίωση είναι απόρροια της υποχώρησης σε όλους τους κλάδους πλην των Ξενοδοχείων-Εστιατορίων-Τουριστικών πρακτορείων. Αναλυτικότερα:

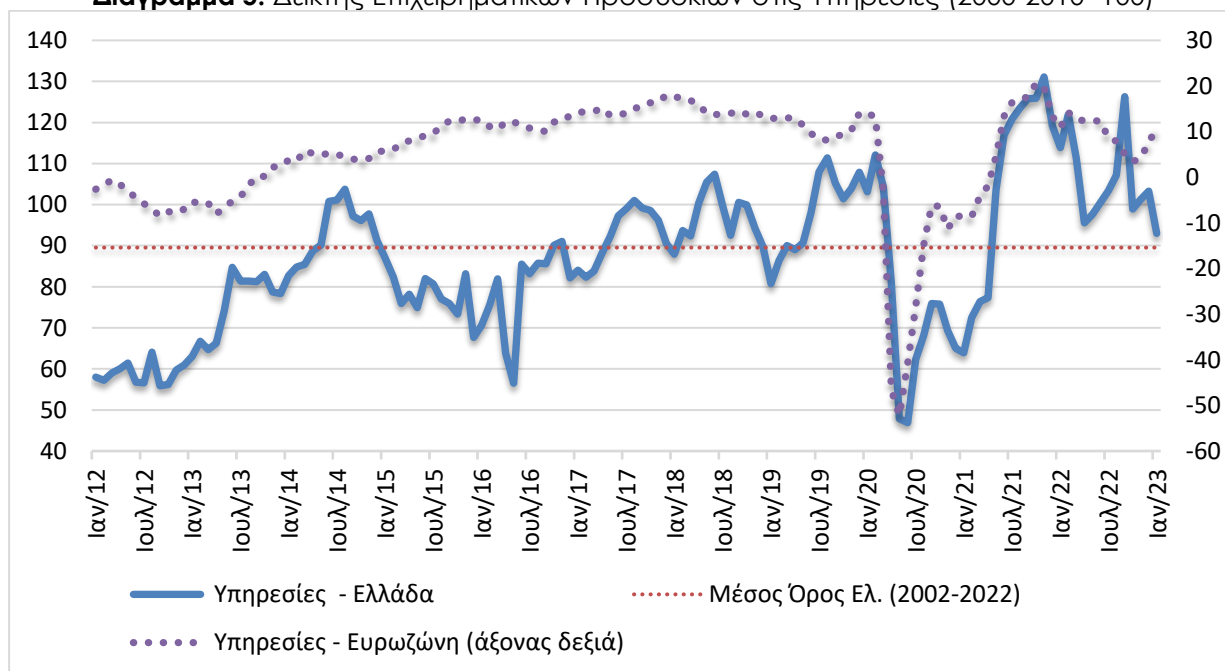
Ο δείκτης επιχειρηματικών προσδοκιών στα **Ξενοδοχεία – Εστιατόρια – Τουριστικά Πρακτορεία**, αν και εξακολουθεί να κινείται σε υψηλά επίπεδα στις 109,2 (από 109,0) μονάδες, έχει περιοριστεί. Οι εκτιμήσεις για την πορεία της τρέχουσας κατάστασης των επιχειρήσεων διατηρούνται ήπια θετικές, στις +6 μονάδες (από +9 μονάδες ο δείκτης), ενώ παράλληλα, πτωτικά κινούνται οι εκτιμήσεις για την τρέχουσα ζήτηση και διαμορφώνονται στις +9 (από +23) μονάδες, με τις προβλέψεις για τη βραχυπρόθεσμη εξέλιξη της ζήτησης να κινούνται έντονα ανοδικά και να διαμορφώνονται στις +23 μονάδες (από +6 μονάδες το σχετικό ισοζύγιο). Οι προβλέψεις για την απασχόληση ανακάμπτουν και διαμορφώνονται εκ νέου σε έντονα θετικά επίπεδα (στις +32 από +11 μονάδες ο σχετικός δείκτης), ενώ ο δείκτης των τιμών ενισχύεται στις +66 μονάδες εξακολουθώντας να υποδηλώνει αύξηση.

Πίνακας 5: Δείκτης Επιχειρηματικών Προσδοκιών στις Υπηρεσίες

Τομέας		Ακραίες τιμές			Μέσος όρος						
Υπηρεσίες (2000-2010=100)		Min	Max	2002-2022	2017	2018	2019	2020	2021	2022	
		46,9 (Ιουν. 2020)	140,2 (Ιουλ. 2000)	89,9	92,7	97,0	97,7	76,0	104,7	106,8	
2022											
Ι	Φ	Μ	Α	Μ	Ι	Ι	Α	Σ	Ο	Ν	Δ
113,9	122,0	111,2	95,6	97,6	100,5	103,4	107,2	126,3	98,9	101,3	103,3
2023											
Ι	Φ	Μ	Α	Μ	Ι	Ι	Α	Σ	Ο	Ν	Δ
93,0											

Σημειώσεις: Ο δείκτης επιχειρηματικών προσδοκιών υπολογίζεται με βάση την κατάσταση της επιχείρησης, καθώς και τις εκτιμήσεις και τις προβλέψεις για την πορεία της ζήτησης. **Πηγή:** IOBE

Διάγραμμα 5: Δείκτης Επιχειρηματικών Προσδοκιών στις Υπηρεσίες (2000-2010=100)



Πηγή: IOBE, DG Ecfín. Ο δείκτης για την Ευρωζώνη είναι υπό μορφή ισοζυγίου και αντλείται από την DG Ecfín

Ήπια πτωτικά κινείται ο δείκτης προσδοκιών στους **Ενδιάμεσους Χρηματοπιστωτικούς Οργανισμούς** (χωρίς Τράπεζες), στις 90,6 (από 93,2) μονάδες, σε έντονα χαμηλότερο επίπεδο σε σχέση με εκείνο του προηγούμενου έτους (121,5 μον.). Οι εκτιμήσεις για την τρέχουσα κατάσταση των επιχειρήσεων διατηρήθηκαν απαισιόδοξες (στις -7 από -6 μονάδες το σχετικό ισοζύγιο), όπως και εκείνες της τρέχουσας ζήτησης στις -19 μονάδες διαμορφώθηκαν στις -20 μονάδες. Αντίθετα, ήπια πτωτικά κινήθηκαν οι προβλέψεις για τη βραχυπρόθεσμη πορεία της ζήτησης οι οποίες διαμορφώθηκαν σε κανονικά για την εποχή επίπεδα (από +6) μονάδες, ενώ οι προβλέψεις για την απασχόληση διατηρήθηκαν για δεύτερο συνεχή μήνα σε κανονικά για την εποχή επίπεδα. Στις προσδοκίες για τις τιμές, ο σχετικός δείκτης κινήθηκε ήπια πληθωριστικά και διαμορφώθηκε στις +27 μονάδες, ενώ το ποσοστό εκείνων που δηλώνουν ανεμπόδιστη λειτουργία διατηρήθηκε στο 13% με το μεγαλύτερο εμπόδιο να είναι η ανεπάρκεια ζήτησης (70%).

Ήπια πτωτικά κινήθηκε και ο δείκτης επιχειρηματικών προσδοκιών στις **Διάφορες Επιχειρηματικές Δραστηριότητες**, στις 105,9 (από 111,2 μονάδες), επίπεδο χαμηλότερο σε σύγκριση με το αντίστοιχο περυσινό (124,7 μον.). Στους βασικούς δείκτες, το ισοζύγιο των εκτιμήσεων για την τρέχουσα κατάσταση των επιχειρήσεων εξασθενεί σημαντικά (+26 από +38 μονάδες), με τις θετικές εκτιμήσεις για την τρέχουσα ζήτηση να κινούνται ελαφρά ανοδικά (+26 από +14 μονάδες). Αντίθετα, οι προβλέψεις για την εξέλιξη της ζήτησης υποχώρησαν αισθητά στις +22 μονάδες (από +40 μονάδες το σχετικό ισοζύγιο), όπως και οι προβλέψεις για την απασχόληση που διαμορφώθηκαν στις +31 (από +36) μονάδες. Από την άλλη πλευρά η πληθωριστική τάση εντάθηκε στις +54 μονάδες (από +33), ενώ μία στις πέντε επιχειρήσεις (20%) δηλώνουν απρόσκοπτη λειτουργία, με το 31% να αναφέρει την ανεπάρκεια εργατικού δυναμικού, το 5% την ανεπάρκεια κεφαλαίων κίνησης και άλλο ένα 28% παράγοντες σχετικούς με τις τρέχουσες εξελίξεις, ως εμπόδια λειτουργίας.

Σημαντική επιδείνωση παρουσιάζει ο δείκτης επιχειρηματικών προσδοκιών στην **Πληροφορική και Ανάπτυξη Λογισμικού** και διαμορφώνεται στις 92,9 (από 107,1) μονάδες, σε πολύ χαμηλότερο επίπεδο από πέρυσι (108,1 μον.). Οι εκτιμήσεις για την τρέχουσα κατάσταση των επιχειρήσεων υποχωρούν έντονα, ενώ αντίστοιχα κινούνται οι εκτιμήσεις για την τρέχουσα ζήτηση και διαμορφώνονται στις +5 (από +25) μονάδες. Οι προβλέψεις για τη βραχυπρόθεσμη πορεία της ζήτησης υποχώρησαν αισθητά και διαμορφώθηκαν στις +26 (από +41) μονάδες, όπως και οι θετικές προβλέψεις για την απασχόληση οι οποίες εξασθένησαν και από τις +35 μονάδες διαμορφώθηκαν στις +21 μονάδες. Ταυτόχρονα υποχωρούν ελαφρά οι πληθωριστικές τάσεις για τις τιμές (στις +21 μονάδες από +29 μονάδες το σχετικό ισοζύγιο). Τέλος, το 32% των επιχειρήσεων δηλώνει απρόσκοπτη επιχειρηματική λειτουργία, με το 18% των επιχειρήσεων να αναφέρεται σε ανεπάρκεια εργατικού δυναμικού, το 13% σε ανεπάρκεια κεφαλαίων κίνησης, το 24% (από 15%) σε χαμηλή ζήτηση, ενώ το 11% των επιχειρήσεων επισημαίνει παράγοντες σχετικούς με τις τρέχουσες εξελίξεις ως βασικό πρόσκομμα στη λειτουργία της.

Κατακόρυφα πτωτικά κινούνται οι επιχειρηματικές προσδοκίες στις **Χερσαίες Μεταφορές**, με το σχετικό δείκτη να διαμορφώνεται στις 86,9 (από 115,7) μονάδες. Οι θετικές εκτιμήσεις για την τρέχουσα κατάσταση είναι αρνητικές, στις -22 μονάδες, ενώ αντίστοιχα κινούνται και οι εκτιμήσεις για την τρέχουσα ζήτηση (-20 μονάδες το σχετικό ισοζύγιο). Έντονα θετικές διατηρούνται οι προβλέψεις για τη βραχυπρόθεσμη πορεία της ζήτησης και ενισχύονται ελαφρά (στις +50 από +41 μονάδες ο σχετικός δείκτης), ενώ αντίθετα προβλέψεις για την απασχόληση του κλάδου διατηρούνται για τρίτο συνεχόμενο μήνα ισοσκελισμένες. Το ισοζύγιο των τιμών διατηρεί οριακά

τις πληθωριστικές του τάσεις (στις +4 μονάδες), ενώ τέλος, το 46% των επιχειρήσεων επισημαίνει την ανεπάρκεια ζήτησης ως το μεγαλύτερο εμπόδιο στη λειτουργία τους, αλλά το 48% τις τρέχουσες εξελίξεις γενικότερα.

ΚΑΤΑΝΑΛΩΤΕΣ: Σημαντική βελτίωση της καταναλωτικής εμπιστοσύνης

Ο δείκτης καταναλωτικής εμπιστοσύνης ενισχύθηκε σημαντικά τον Ιανουάριο καθώς διαμορφώνεται στις -41,4 μονάδες έναντι -47,9 μονάδες τον Δεκέμβριο, επίπεδο οριακά χαμηλότερο εκείνου πριν ένα χρόνο (-40,5 μονάδες)¹. Η προεκλογική περίοδος πλησιάζει και όπως συμβαίνει πάντα οι προσδοκίες των καταναλωτών βελτιώνονται. Μέρος αυτής της βελτίωσης αποδίδεται και στα μέτρα ενίσχυσης οικονομικού χαρακτήρα που συνήθως προωθούνται αυτή την περίοδο. Μάλιστα για πρώτη φορά εδώ και πολλά χρόνια εμφανίζονται άλλοι πολίτες ως οι περισσότερο απαισιόδοξοι στην ΕΕ, καθώς οι καταναλωτές στην Ουγγαρία με επίπεδο δείκτη -44,7 είναι οι περισσότερο απαισιόδοξοι για τον μήνα Ιανουάριο. Χαρακτηριστικό πάντως των αποτελεσμάτων το τελευταίο διάστημα και συγκεκριμένα από την αρχή του 2022, είναι ότι πλέον καμιά χώρα δεν βρίσκεται στο θετικό πεδίο τιμών. Οι μέσοι ευρωπαϊκοί δείκτες διαμορφώθηκαν στις -22,2 μονάδες στην ΕΕ και στις -20,9 μονάδες στην Ευρωζώνη. Αναλυτικά:

- **Σημαντική βελτίωση στις εκτιμήσεις των καταναλωτών για την οικονομική κατάσταση των νοικοκυριών τους τελευταίους 12 μήνες**

Οι αρνητικές εκτιμήσεις των καταναλωτών για την οικονομική κατάσταση του νοικοκυριού τους τους προηγούμενους 12 μήνες αποκλιμακώνονται αισθητά τον Ιανουάριο στις -43,9 μονάδες (έναντι -51,5). Το 61% (από 66%) των νοικοκυριών εκτίμησε ελαφρά ή αισθητή επιδείνωση της οικονομικής του κατάστασης, ενώ μόλις το 3% θεωρεί πως επήλθε μικρή βελτίωση. Οι αντίστοιχοι δείκτες σε ΕΕ και Ευρωζώνη διαμορφώθηκαν στις -21,4 και -20,9 μονάδες αντίστοιχα.

- **Λιγότερο απαισιόδοξες και οι προβλέψεις για την οικονομική κατάσταση των νοικοκυριών**

Οι προβλέψεις των καταναλωτών για την οικονομική κατάσταση του νοικοκυριού τους τους προσεχείς 12 μήνες βελτιώθηκαν τον Ιανουάριο, με το σχετικό δείκτη να διαμορφώνεται στις -36,1 (από -44,4) μονάδες τον Δεκέμβριο. Το 54% (από 58%) των νοικοκυριών αναμένει ελαφρά ή αισθητή επιδείνωση της οικονομικής του κατάστασης, ενώ το 10% (από 4%) προβλέπει μικρή βελτίωση. Οι δείκτες σε ΕΕ και Ευρωζώνη διαμορφώθηκαν στις -12,6 και -11,1 μονάδες αντίστοιχα.

- **Περισσότερο αισιόδοξες και οι προβλέψεις για την οικονομική κατάσταση της χώρας**

Ο αρνητικός δείκτης των προβλέψεων των νοικοκυριών για την οικονομική κατάσταση της χώρας τους το προσεχές 12-μηνο παρουσίασε σημαντική υποχώρηση τον Ιανουάριο και διαμορφώθηκε στις -37,6 (από -48,6) μονάδες. Το 58% (από 63%) των καταναλωτών προέβλεψε ελαφρά ή αισθητή επιδείνωση της οικονομικής κατάστασης της χώρας, έναντι του 20% το οποίο αναμένει σταθερότητα. Οι δείκτες σε ΕΕ και Ευρωζώνη διαμορφώθηκαν στις -35,0 και -30,1 μονάδες αντίστοιχα.

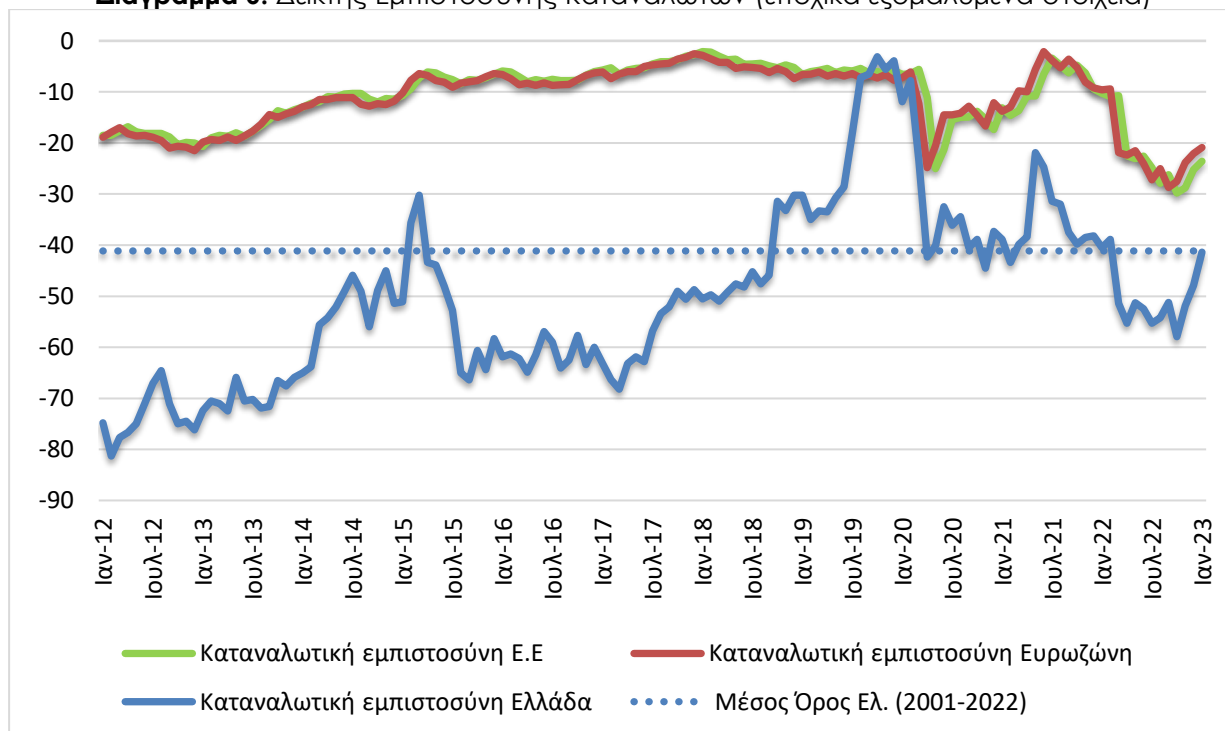
¹ Από τον Απρίλιο του 2022, η μέθοδος εποχικής προσαρμογής των στοιχείων της Έρευνας άλλαξε. Ακολουθώντας, όλα τα προηγούμενα αποτελέσματα έχουν αναθεωρηθεί ελαφρώς.

Πίνακας 6: Δείκτης Εμπιστοσύνης Καταναλωτών (εποχικά εξομαλυμένα στοιχεία)

Περιοχή	Ακραίες τιμές		Μέσοι όροι										
	Min	Max	2001-2022	2017	2018	2019	2020	2021	2022				
ΕΕ-27	-24,0 (Ιουν. 2022)	-1,7 (Μάιος 2000)	-11,4	-4,6	-4,1	-6,1	-14,5	-8,5	-23,0				
Ευρωζώνη	-24,4 (Μάρ. 2009)	-1,9 (Μάιος 2000)	-11,8	-5,2	-4,8	-7,0	-14,2	-7,5	-21,9				
Ελλάδα	-80,8 (Φεβρ. 2012)	+3,2 (Απρ. 2000)	-41,1	-58,9	-44,0	-19,8	-32,5	-35,4	-50,7				
Περιοχή	2022												
	Ι	Φ	Μ	Α	Μ	Ι	Ι	Α	Σ	Ο	Ν	Δ	
ΕΕ-27	-10,9	-10,7	-22,5	-23,1	-22,6	-24,8	-27,9	-26,2	-29,8	-28,8	-25,2	-23,6	
Ευρωζώνη	-9,6	-9,4	-21,9	-22,4	-21,5	-24,0	-27,2	-25,0	-28,7	-27,5	-23,8	-22,1	
Ελλάδα	-40,5	-38,9	-51,4	-55,3	-51,3	-52,5	-55,3	-54,2	-51,2	-57,9	-51,9	-47,9	
Περιοχή	2023												
	Ι	Φ	Μ	Α	Μ	Ι	Ι	Α	Σ	Ο	Ν	Δ	
ΕΕ-27	-22,2												
Ευρωζώνη	-20,9												
Ελλάδα	-41,4												

Πηγή: Ευρωπαϊκή Επιτροπή, DG Ecfm

Διάγραμμα 6: Δείκτης Εμπιστοσύνης Καταναλωτών (εποχικά εξομαλυμένα στοιχεία)

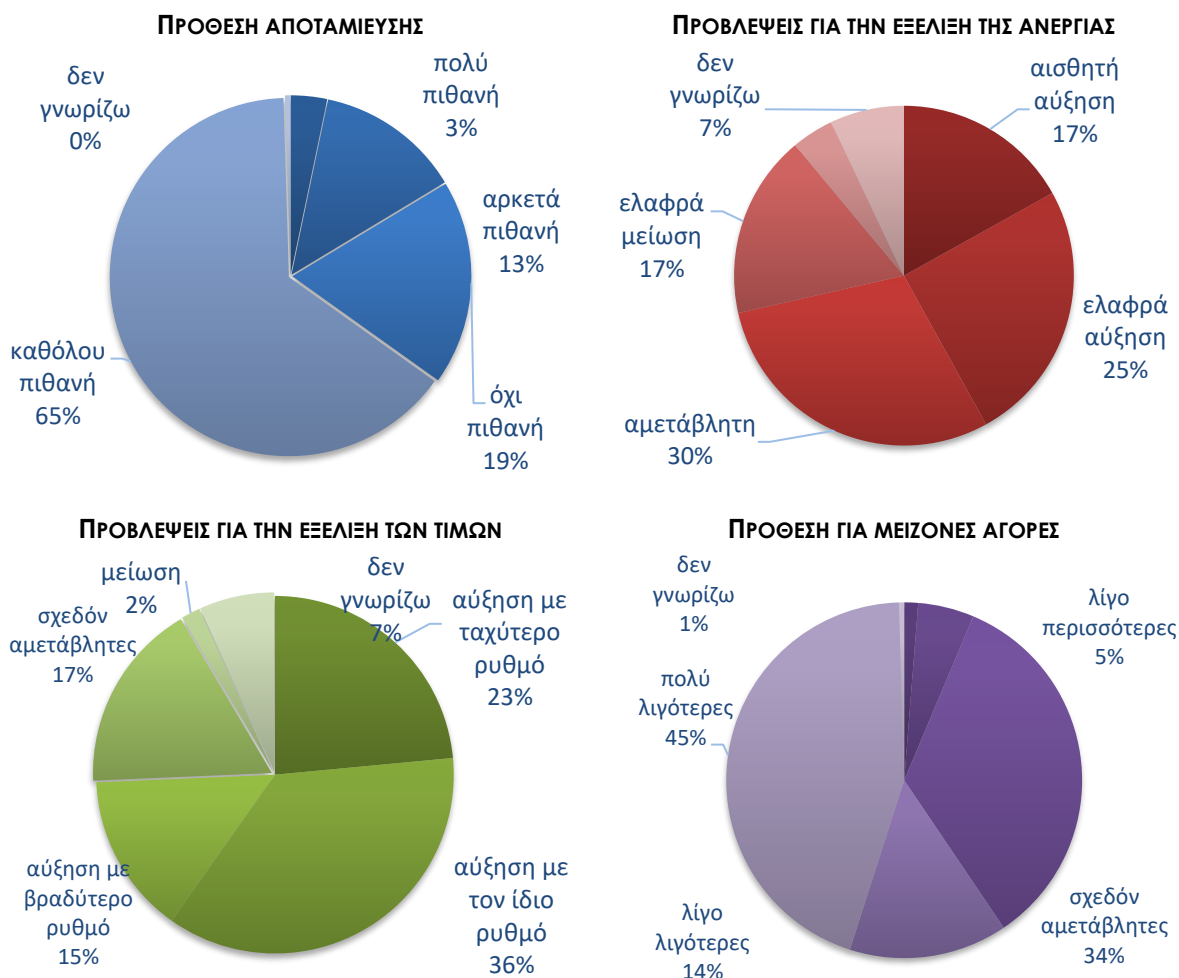


Πηγή: Ευρωπαϊκή Επιτροπή, DG Ecfm

• **Οριακή επιδείνωση στην πρόθεση για μείζονες αγορές**

Η πρόθεση των καταναλωτών για σημαντικές αγορές τους προσεχείς 12 μήνες (επιπλων, ηλεκτρικών συσκευών κ.λπ.) υποχώρησε οριακά με το σχετικό δείκτη να διαμορφώνεται στις -48,0 (από -47,4) μονάδες. Το 59% των καταναλωτών (από 57%) προέβλεψε ότι θα προβεί σε λιγότερες ή πολύ λιγότερες δαπάνες, ενώ το 6% αναμένει το αντίθετο. Οι ευρωπαϊκοί δείκτες διαμορφώθηκαν στις -20,0 μονάδες στην ΕΕ και στις -21,4 μονάδες στην Ευρωζώνη.

Διάγραμμα 7: Ενδεικτικές μεταβλητές της έρευνας καταναλωτών το επόμενο 12μηνο



Πηγή: IOBE

• **Μικρή βελτίωση της πρόθεσης για αποταμίευση**

Ο δείκτης της πρόθεσης για αποταμίευση τους προσεχείς 12 μήνες ενισχύθηκε ελαφρά τον Ιανουάριο και διαμορφώθηκε στις -64,1 μονάδες (από -69,2). Το 83% (από 86%) των νοικοκυριών δεν θεωρεί πιθανή την αποταμίευση στο επόμενο 12μηνο, ενώ το 16% τη θεωρεί πιθανή ή πολύ πιθανή. Οι σχετικοί δείκτες διαμορφώθηκαν στις -0,7 μονάδες στην ΕΕ και στις -0,8 μονάδες στην Ευρωζώνη.

• **Σημαντική βελτίωση στις προβλέψεις για την ανεργία**

Ο δείκτης πρόβλεψης για την εξέλιξη της ανεργίας τους προσεχείς 12 μήνες υποχώρησε τον Ιανουάριο, στις +16,7 μονάδες, από +32,4 τον Δεκέμβριο. Το ποσοστό των νοικοκυριών που προέβλεψε μικρή ή αισθητή άνοδο της ανεργίας υποχώρησε στο 42% (από 51%), με το 21% (από 11%) των ερωτηθέντων να αναμένει ελαφρά μείωση της. Οι αντίστοιχοι δείκτες σε ΕΕ και Ευρωζώνη διαμορφώθηκαν στις +22,4 και +18,3 μονάδες.

• **Μικρή ενίσχυση των προβλέψεων για άνοδο των τιμών**

Ο θετικός δείκτης για τις προβλέψεις μεταβολών στις τιμές τους προσεχείς 12 μήνες ενισχύθηκε ήπια τον Ιανουάριο και διαμορφώθηκε στις +31,4 μονάδες, έναντι +28,6 μονάδων τον Δεκέμβριο. Το 60% (από 55%) των νοικοκυριών προέβλεψε άνοδο τιμών με τον ίδιο ή ταχύτερο ρυθμό και το

17% αναμένει σταθερότητα. Οι δείκτες σε ΕΕ και Ευρωζώνη διαμορφώθηκαν στις +18,2 και 17,7 μονάδες αντίστοιχα.

- **Οριακή ενίσχυση του ποσοστού που «μόλις τα βγάζει πέρα»**

Σχετικά με τις εκτιμήσεις για την τρέχουσα οικονομική κατάσταση του νοικοκυριού, το ποσοστό των καταναλωτών που δηλώνει ότι «μόλις τα βγάζει πέρα» ενισχύθηκε οριακά στο 61% (από 60%), ενώ στο 13% διατηρήθηκε το ποσοστό όσων αναφέρουν ότι αντλούν από τις αποταμιεύσεις τους. Οι καταναλωτές που δήλωσαν ότι αποταμιεύουν λίγο ή πολύ αποτελούν το 18% του συνόλου, ενώ το ποσοστό όσων δήλωσαν ότι «έχουν χρεωθεί» υποχώρησε οριακά στο 7%.

- **Εξασθένιση του ποσοστού των νοικοκυριών που είναι αβέβαια για τη μελλοντική οικονομική κατάστασή τους**

Στο ερώτημα το οποίο αξιολογεί το βαθμό αβεβαιότητας των νοικοκυριών ως προς τις μελλοντικές οικονομικές εξελίξεις, το 58% έκρινε τον Ιανουάριο ότι η οικονομική κατάστασή του μπορεί να προβλεφθεί δύσκολα ή σχετικά δύσκολα, ποσοστό χαμηλότερο σε σχέση με το 61% του προηγούμενου μήνα.

Τον Ιανουάριο, εξετάζονται σε τριμηνιαία βάση στην έρευνα καταναλωτών τρία πρόσθετα ζητήματα, τα οποία εξειδικεύουν περισσότερο την πρόθεση για μείζονες αγορές διαρκών καταναλωτικών αγαθών (αυτοκίνητο, κατοικία) και έχουν ιδιαίτερο ενδιαφέρον ως πρόδρομοι δείκτες για την ιδιωτική κατανάλωση. Αναλυτικά:

- Μικρή βελτίωση παρουσίασε τον Ιανουάριο η πρόθεση αγοράς αυτοκινήτου εντός των επόμενων 12 μηνών, με το σχετικό δείκτη να διαμορφώνεται στις -88,2 (από -92,6 τον Οκτώβριο) μονάδες. Αυτή η επίδοση παραμένει αισθητά δυσμενέστερη από τους αντίστοιχους ευρωπαϊκούς δείκτες, οι οποίοι διαμορφώθηκαν στις -68,4 (από -70,1) και -70,9 (από -73,6) μονάδες, στην ΕΕ και την Ευρωζώνη αντίστοιχα. Το 95,9% (από 96,9%) των καταναλωτών στην Ελλάδα δηλώνει ότι δεν είναι πιθανό να αγοράσει αυτοκίνητο εντός του προσεχούς 12μήνου.
- Βελτίωση σημειώθηκε και στην πρόθεση για αγορά ή κατασκευή κατοικίας εντός των επόμενων 12 μηνών, με το σχετικό δείκτη να διαμορφώνεται στις -91,8 (από -94,4) μονάδες, ισοζύγιο επίσης αρκετά χειρότερο από τους αντίστοιχους ευρωπαϊκούς δείκτες, καθώς αυτός διαμορφώθηκε στην ΕΕ στις -79,3 (από -80,4) και στην Ευρωζώνη στις -80,8 (από -81,8) μονάδες. Το 3,9% (από 2,2%) των νοικοκυριών εγχωρίως δηλώνει ότι ίσως να προβεί σε αγορά ή κατασκευή κατοικίας τον επόμενο χρόνο.
- Μικρή εξασθένιση καταγράφηκε στο δείκτη της πρόθεσης πραγματοποίησης σημαντικών δαπανών για βελτίωση/ανανέωση της κατοικίας εντός των επόμενων 12 μηνών, ο οποίος διαμορφώθηκε τον Ιανουάριο στις -75,4 (από -73,8) μονάδες. Οι ευρωπαϊκοί δείκτες αντίθετα βελτιώθηκαν και διαμορφώθηκαν στις -50,5 (από -53,5) μονάδες στην ΕΕ και στις -52,4 (από -55,1) μονάδες στην Ευρωζώνη. Το ποσοστό των νοικοκυριών στην Ελλάδα που δηλώνει ότι είναι αρκετά ή πολύ πιθανό να πραγματοποιήσει σημαντικές δαπάνες αυτού του είδους εντός ενός έτους υποχώρησε στο 10,8% (από 11,5%).