



ΙΔΡΥΜΑ ΟΙΚΟΝΟΜΙΚΩΝ & ΒΙΟΜΗΧΑΝΙΚΩΝ ΕΡΕΥΝΩΝ

ΑΠΟΤΕΛΕΣΜΑΤΑ ΕΡΕΥΝΩΝ ΟΙΚΟΝΟΜΙΚΗΣ ΣΥΓΚΥΡΙΑΣ

ΙΑΝΟΥΑΡΙΟΣ 2024

ΟΙΚΟΝΟΜΙΚΟ ΚΛΙΜΑ (ΕΛΛΑΔΑ – ΕΕ-27– ΕΥΡΩΖΩΝΗ)

ΒΙΟΜΗΧΑΝΙΑ –ΚΑΤΑΣΚΕΥΕΣ –ΛΙΑΝΙΚΟ ΕΜΠΟΡΙΟ – ΥΠΗΡΕΣΙΕΣ

ΚΑΤΑΝΑΛΩΤΙΚΗ ΕΜΠΙΣΤΟΣΥΝΗ (ΕΛΛΑΔΑ – ΕΕ-27 – ΕΥΡΩΖΩΝΗ)

1 Φεβρουαρίου 2024

Το IOBE διεξάγει κάθε μήνα από το 1981 Έρευνες Οικονομικής Συγκυρίας στις επιχειρήσεις στους τέσσερις τομείς της οικονομίας και, από τον Μάιο του 2008, και στους καταναλωτές. Οι έρευνες αποτελούν μέρος του κοινού εναρμονισμένου προγράμματος που χρηματοδοτείται από την Ευρωπαϊκή Ένωση (DG ECFIN) και τα αποτελέσματά τους χρησιμοποιούνται για τον υπολογισμό του δείκτη οικονομικού κλίματος σε Ελλάδα και στις υπόλοιπες ευρωπαϊκές χώρες, ενώ δημοσιεύονται αναλυτικά στις εκδόσεις της Ευρωπαϊκής Επιτροπής. Οι αναλύσεις που δημοσιεύονται κάθε μήνα με τη μορφή αυτής της έκδοσης στηρίζονται στα πρωτογενή, αναλυτικά στοιχεία για πάνω από 1000 επιχειρήσεις και αντιπροσωπευτικό δείγμα 1500 καταναλωτών, όπως προκύπτουν από τις έρευνες που διεξάγει αποκλειστικά και μόνο το IOBE για την Ελλάδα για λογαριασμό της Ευρωπαϊκής Επιτροπής.

Επόμενο δελτίο: **4/3/2024**

Οι Έρευνες Οικονομικής Συγκυρίας εκπονούνται στο πλαίσιο του Κοινού Εναρμονισμένου Προγράμματος της Ε.Ε. για τις Έρευνες Επιχειρήσεων και Καταναλωτών (Joint Harmonised EU Programme of Business and Consumer Surveys) με τη στήριξη της Γενικής Διεύθυνσης Οικονομικών Υποθέσεων της ΕΕ (Directorate General for Economic and Financial Affairs | DG ECFIN)



ΕΕ – ΕΥΡΩΖΩΝΗ: Ουσιαστικά αμετάβλητος ο δείκτης οικονομικού κλίματος σε ΕΕ και Ευρωζώνη

Ο δείκτης οικονομικού κλίματος τον Ιανουάριο διατηρήθηκε αμετάβλητος τόσο στην ΕΕ, όσο και στην Ευρωζώνη. Η εξέλιξη αυτή ήταν αποτέλεσμα της διατήρησης των προσδοκιών σε Βιομηχανία, Υπηρεσίες, Λιανικό εμπόριο και μεταξύ καταναλωτών, καθώς οι προσδοκίες στις Κατασκευές υποχώρησαν. Στη Βιομηχανία ο δείκτης παρέμεινε ουσιαστικά αμετάβλητος (+0,1) με τα αποθέματα σε μεγάλο ποσοστό να έχουν αποκλιμακωθεί, γεγονός που υποδεικνύει αύξηση στις εκτιμήσεις για τις παραγγελίες και τη ζήτηση, καθώς οι προσδοκίες για την παραγωγή τους προσεχείς μήνες εξασθένησαν. Το Λιανικό εμπόριο (+0,0) διατηρήθηκε στα ίδια επίπεδα σε σχέση με τον προηγούμενο μήνα, λόγω των αμετάβλητων εκτιμήσεων σε όλους τους επιμέρους παράγοντες που συνθέτουν τον δείκτη. Στις Υπηρεσίες οι προσδοκίες διατηρήθηκαν στα ίδια επίπεδα (+0,2), ως αποτέλεσμα της εξασθένησης στις προσδοκίες της μελλοντικής ζήτησης, οι οποίες αντισταθμίστηκαν από τις αισιόδοξες εκτιμήσεις της τρέχουσας ζήτησης αλλά και των εκτιμήσεων της τρέχουσας κατάστασης. Στις Κατασκευές, ο αντίστοιχος δείκτης εξασθένησε (-1,5) ως αποτέλεσμα των απαισιόδοξων προσδοκιών τόσο του επιπέδου παραγγελιών, όσο και των προβλέψεων για την απασχόληση. Τέλος όσον αφορά την καταναλωτική εμπιστοσύνη, η οριακή μεταβολή του δείκτη (-0,2) οφείλεται στις ήπια αισιόδοξες εκτιμήσεις των νοικοκυριών για την τρέχουσα και τη μελλοντική τους κατάσταση, οι οποίες αντισταθμίστηκαν από τις απαισιόδοξες προσδοκίες τους για την γενικότερη κατάσταση της χώρας και τις ήπια χαμηλότερες προθέσεις τους για μείζονες αγορές. Σε ότι αφορά τις τάσεις στις έξι μεγαλύτερες οικονομίες, ο δείκτης υποχώρησε αισθητά Γερμανία (-2,2), ενώ βελτιώθηκε στην Ιταλία (+3,8), στην Πολωνία (+3,2), στην Γαλλία (+2,4), στην Ολλανδία (+1,9) και στην Ισπανία (+1,4). Αναλυτικότερα:

- Στη **Βιομηχανία**, ο δείκτης προσδοκιών στην ΕΕ διαμορφώθηκε στις -9,0 μονάδες και στις -9,4 μονάδες στην Ευρωζώνη. Οι προσδοκίες για την παραγωγή τους επόμενους τρεις μήνες υποχώρησαν τόσο στην ΕΕ όσο και στην Ευρωζώνη, όπως και οι προβλέψεις παραγγελιών και ζήτησης, με τα αποθέματα να αποκλιμακώνονται και στις δύο περιοχές.
- Στις **Υπηρεσίες**, οι δείκτες προσδοκιών διαμορφώθηκαν στις +7,6 μονάδες στην ΕΕ και στις +8,8 στην Ευρωζώνη. Οι εκτιμήσεις των επιχειρήσεων για την τρέχουσα δραστηριότητά τους βελτιώθηκαν ήπια σε Ευρωζώνη και ΕΕ. Οι εκτιμήσεις για την τρέχουσα ζήτηση ενισχύθηκαν σε αμφότερες τις ζώνες, ενώ αντίθετα οι προβλέψεις για τη βραχυπρόθεσμη εξέλιξή της εξασθένησαν ήπια τόσο σε Ευρωζώνη όσο και σε ΕΕ.
- Στο **Λιανικό Εμπόριο**, οι δείκτες διαμορφώθηκαν στις -4,1 μονάδες στην ΕΕ και στις -5,6 στην Ευρωζώνη. Οι εκτιμήσεις για την τρέχουσα επιχειρηματική δραστηριότητα ενισχύονται σε αμφότερες τις ζώνες, οι προβλέψεις για τις πωλήσεις εξασθενούν οριακά, ενώ τα αποθέματα κλιμακώνονται ήπια και στις δύο περιοχές.
- Στις **Κατασκευές**, οι δείκτες επιχειρηματικών προσδοκιών διαμορφώθηκαν στις -7,0 μονάδες στην ΕΕ και στις -4,3 μονάδες στην Ευρωζώνη. Οι θετικές προβλέψεις για την απασχόληση εξασθενούν ελαφρά, ενώ παράλληλα οι αρνητικές προβλέψεις για το επίπεδο εργασιών εντείνονται ήπια.

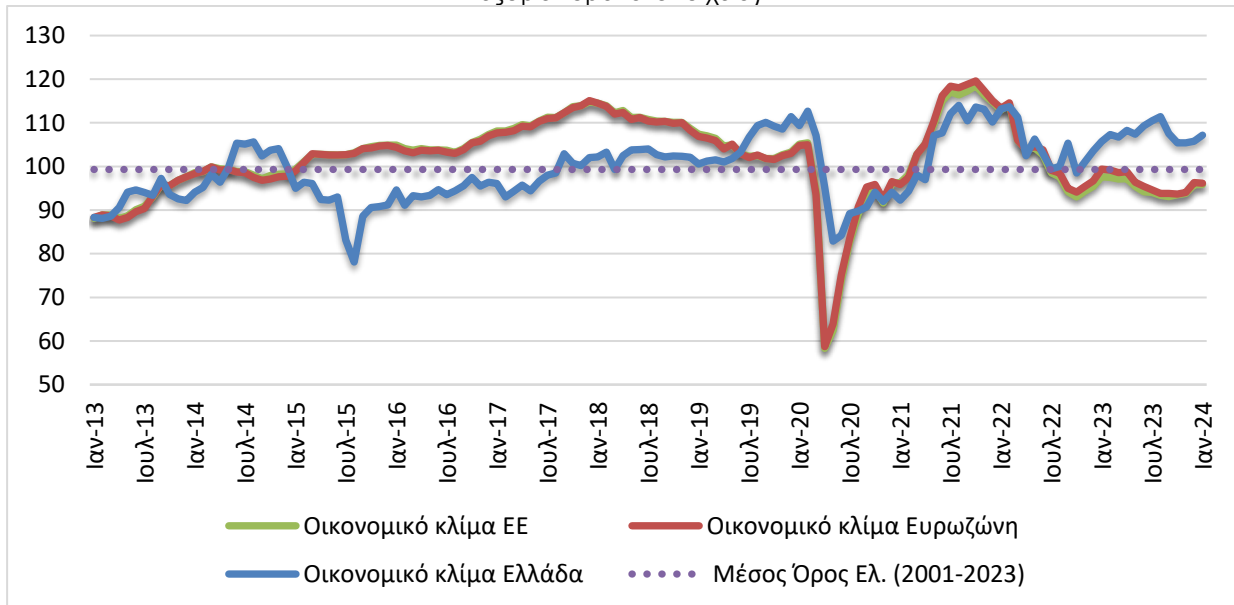
Πίνακας 1: Δείκτες Οικονομικού Κλίματος (2000-2020=100, εποχικά εξομαλυμένα στοιχεία)¹

Περιοχή	Ακραίες τιμές		Μέσος όρος									
	Min	Max	2001-2023	2017	2018	2019	2020	2021	2022	2023		
ΕΕ-27	59,7 (Απρ. 2020)	117,1 (Μάρ. 2000)	99,3	110,6	111,0	103,8	87,4	110,0	101,0	95,2		
Ευρωζώνη	60,9 (Απρ. 2020)	117,9 (ΙΟκτ. 2021)	99,3	110,5	110,8	103,6	88,0	110,7	101,8	96,2		
Ελλάδα	79,0 (Αυγ. 2015)	119,9 (Ιουλ. 2000)	99,2	98,2	102,9	105,6	95,5	106,1	105,4	107,6		
Περιοχή	2023											
	Ι	Φ	Μ	Α	Μ	Ι	Ι	Α	Σ	Ο	Ν	Δ
ΕΕ-27	97,6	97,5	97,1	97,2	95,4	94,2	94,0	93,4	93,1	93,5	93,8	95,8
Ευρωζώνη	99,4	99,2	98,6	98,8	96,4	95,4	94,6	93,8	93,8	93,7	94,0	96,3
Ελλάδα	105,7	107,3	106,7	108,3	107,4	109,3	110,5	111,4	107,5	105,4	105,4	105,8
Περιοχή	2024											
	Ι	Φ	Μ	Α	Μ	Ι	Ι	Α	Σ	Ο	Ν	Δ
ΕΕ-27	95,9											
Ευρωζώνη	96,2											
Ελλάδα	107,2											

¹ Ο Δείκτης Οικονομικού Κλίματος είναι το σταθμισμένο άθροισμα των Δεικτών Επιχειρηματικών Προσδοκιών στη Βιομηχανία, τις Κατασκευές, το Λιανικό Εμπόριο, τις Υπηρεσίες και του Δείκτη Καταναλωτικής Εμπιστοσύνης.

Πηγή: Ευρωπαϊκή Επιτροπή, DG Ecfm

Διάγραμμα 1: Δείκτες Οικονομικού Κλίματος ΕΕ-27 και Ελλάδα (2000-2020=100, εποχικά εξομαλυμένα στοιχεία)



Πηγή: Ευρωπαϊκή Επιτροπή, DG Ecfm

- Ο **Δείκτης Καταναλωτικής Εμπιστοσύνης** διαμορφώθηκε στις -16,2 μονάδες στην ΕΕ και στις -16,1 στην Ευρωζώνη. Οι εκτιμήσεις των καταναλωτών για την οικονομική κατάσταση του νοικοκυριού τους τους τελευταίους 12 μήνες κινήθηκαν ήπια ανοδικά σε αμφότερες τις ζώνες, ενώ αντίστοιχα ανοδικά κινήθηκαν στην ΕΕ οι προβλέψεις για την εξέλιξη της στους επόμενους 12 μήνες. Ελαφρά απαισιόδοξες ήταν οι προβλέψεις για τη γενική κατάσταση της οικονομίας στην Ευρωζώνη αλλά και στην ΕΕ, με τις προβλέψεις για αγορές τους επόμενους μήνες να εξασθενούν σε αμφότερες τις ζώνες.

ΕΛΛΑΔΑ: Βελτίωση του οικονομικού κλίματος κυρίως λόγω της Βιομηχανίας και των Κατασκευών

Ο δείκτης οικονομικού κλίματος ενισχύεται τον πρώτο μήνα του 2024 και διαμορφώνεται στις 107,2 μονάδες, από 105,8 μονάδες τον Δεκέμβριο του 2023, ενώ στην υπόλοιπη Ευρώπη, κατά μέσο όρο, οι αντίστοιχοι δείκτες παραμένουν αμετάβλητοι. Στους επιμέρους επιχειρηματικούς δείκτες, καταγράφεται **ισχυρή βελτίωση των προσδοκιών στις Κατασκευές και ηπιότερη στη Βιομηχανία, ενώ στους υπόλοιπους τομείς σημειώνεται οριακή υποχώρηση**. Παράλληλα, **ο δείκτης καταναλωτικής εμπιστοσύνης διορθώνει την αύξηση της εορταστικής περιόδου και μειώνεται στο επίπεδο του Νοεμβρίου**. Αν και υπάρχουν έντονες αβεβαιότητες στο διεθνές εμπόριο, η εγχώρια βιομηχανία φαίνεται να αναμένει σχετική βελτίωση της δυναμικής της, ενώ και οι Κατασκευές κινούνται έντονα ανοδικά, με επιταχυνόμενες επενδύσεις και σημαντικό ύψος ανεκτέλεστου υπολοίπου έργων. Στα νοικοκυριά, παρά τη μικρή αποκλιμάκωση του πληθωρισμού, η πίεση από τη γενική άνοδο του επιπέδου τιμών παραμένει, άλλωστε ο πληθωρισμός αναμένεται να παραμείνει πρόβλημα και κατά το τρέχον έτος παρά την άνοδο των επιτοκίων που έχει λάβει χώρα. Όμως, η παρατεταμένη σχετική καλοκαιρία, κατά το μεγαλύτερο μέρος του μήνα, συνεχίζει να αμβλύνει την επίπτωση του ενεργειακού κόστους στα νοικοκυριά. Συνολικά, παραμένουν οι προσδοκίες για θετική πορεία της οικονομίας, με άνοδο των επενδύσεων που θα επιδράσει θετικά στην αγορά και με μείωση της ανεργίας κατά το 2024.

Αναλυτικότερα:

- στη **Βιομηχανία**, το αρνητικό ισοζύγιο των εκτιμήσεων για τις παραγγελίες και τη ζήτηση ενισχύθηκε, οι εκτιμήσεις για τα αποθέματα όμως αποκλιμακώθηκαν ενώ οι θετικές προβλέψεις για την παραγωγή τους προσεχείς μήνες βελτιώθηκαν σημαντικά.
- στις **Κατασκευές**, οι αρνητικές προβλέψεις για πρόγραμμα εργασιών των επιχειρήσεων περιορίστηκαν σημαντικά, ενώ παράλληλα οι θετικές προβλέψεις για την απασχόληση διατηρήθηκαν αμετάβλητες.
- στο **Λιανικό Εμπόριο**, οι εκτιμήσεις για τις τρέχουσες πωλήσεις υποχωρούν, με το ύψος των αποθεμάτων να διατηρείται αμετάβλητο, ενώ οι προβλέψεις για τη βραχυπρόθεσμη εξέλιξη των πωλήσεων εξασθενούν έντονα.
- στις **Υπηρεσίες**, οι θετικές εκτιμήσεις για την τρέχουσα κατάσταση των επιχειρήσεων υποχώρησαν αισθητά, όπως και εκείνες για τη ζήτηση, ενώ αντίθετα οι προβλέψεις για τη βραχυπρόθεσμη εξέλιξη της ζήτησης βελτιώνονται ήπια.
- στην **Καταναλωτική Εμπιστοσύνη**, οι αρνητικές προβλέψεις των νοικοκυριών για την οικονομική κατάσταση της χώρας ενισχύθηκαν όπως και οι αντίστοιχες για τη δική τους οικονομική κατάσταση. Παράλληλα, εξασθένησαν οριακά οι προβλέψεις για μείζονες αγορές και υποχώρησε η πρόθεση για αποταμίευση.

ΒΙΟΜΗΧΑΝΙΑ: Μικρή βελτίωση προσδοκιών λόγω σημαντικής ενίσχυσης των προβλέψεων της παραγωγής

Ο Δείκτης Επιχειρηματικών Προσδοκιών στη Βιομηχανία ενισχύθηκε ήπια τον Ιανουάριο, στις 101,0 μονάδες, από 94,1 μονάδες τον Δεκέμβριο. **Από τις μεταβλητές του δείκτη, το αρνητικό ισοζύγιο των εκτιμήσεων για τις παραγγελίες και την τρέχουσα ζήτηση ενισχύθηκε ελαφρά, το θετικό ισοζύγιο προβλέψεων για την παραγωγή τους προσεχείς μήνες βελτιώθηκε σημαντικά, ενώ το ύψος των αποθεμάτων αποκλιμακώθηκε.** Αναλυτικά:

α) Το αρνητικό **επίπεδο παραγγελιών και τρέχουσας ζήτησης**, διαμορφώθηκε στις -20 (από -15) μονάδες τον Ιανουάριο με το 30% των επιχειρήσεων να δηλώνουν χαμηλές για την εποχή παραγγελίες και το 10% να αναφέρει το αντίθετο.

β) Στις **προβλέψεις για την εξέλιξη της παραγωγής τους προσεχείς 3-4 μήνες**, το σχετικό ισοζύγιο ενισχύθηκε σημαντικά (+19 μονάδες από +2 μονάδες), με το 34% (από 25%) των επιχειρήσεων να προβλέπει αύξηση της παραγωγής του το επόμενο τρίμηνο και ένα 15% μείωσή της.

γ) Στα **αποθέματα έτοιμων προϊόντων**, το σχετικό ισοζύγιο αποκλιμακώνεται στις +6 μονάδες, με το 20% των επιχειρήσεων να αναφέρει υψηλά για την εποχή αποθέματα.

δ) Στους δείκτες εξαγωγικής δραστηριότητας καταγράφηκαν μικτές τάσεις: οι αρνητικές **προβλέψεις για τις εξαγωγές τους προσεχείς μήνες** στράφηκαν θετικές στις +10 (από -4) μονάδες, ενώ αντίθετα οι αρνητικές **εκτιμήσεις για τις παραγγελίες και τη ζήτηση εξωτερικού** ενισχύθηκαν ελαφρά (-31 από -29 μονάδες).

Πίνακας 2: Δείκτης Επιχειρηματικών Προσδοκιών στη Βιομηχανία

Τομέας		Ακραίες τιμές			Μέσος όρος						
		Min	Max	2001-2023	2018	2019	2020	2021	2022	2023	
Βιομηχανία (2000-2010=100)		66,2 (Φεβ. 2009)	117,6 (Μάιος 2000)	97,3	102,8	103,6	93,9	106,3	105,5	104,0	
2023											
I	Φ	M	A	M	I	I	A	Σ	O	N	Δ
107,4	111,5	109,2	108,9	105,1	108,6	104,6	106,4	100,5	96,5	95,3	94,1
2024											
I	Φ	M	A	M	I	I	A	Σ	O	N	Δ
101,0											

Σημείωση: Ο δείκτης επιχειρηματικών προσδοκιών υπολογίζεται με βάση τις προβλέψεις παραγωγής, τις εκτιμήσεις για το ύψος των αποθεμάτων και τις εκτιμήσεις για τις παραγγελίες και τη ζήτηση.

Πηγή: IOBE

ε) Οι **μήνες εξασφαλισμένης παραγωγής** ενισχύθηκαν στους 5,5 μήνες, με το **ποσοστό χρησιμοποίησης εργοστασιακού δυναμικού** να εξασθενεί στο 72,9%, από 76,3% τον Οκτώβριο.

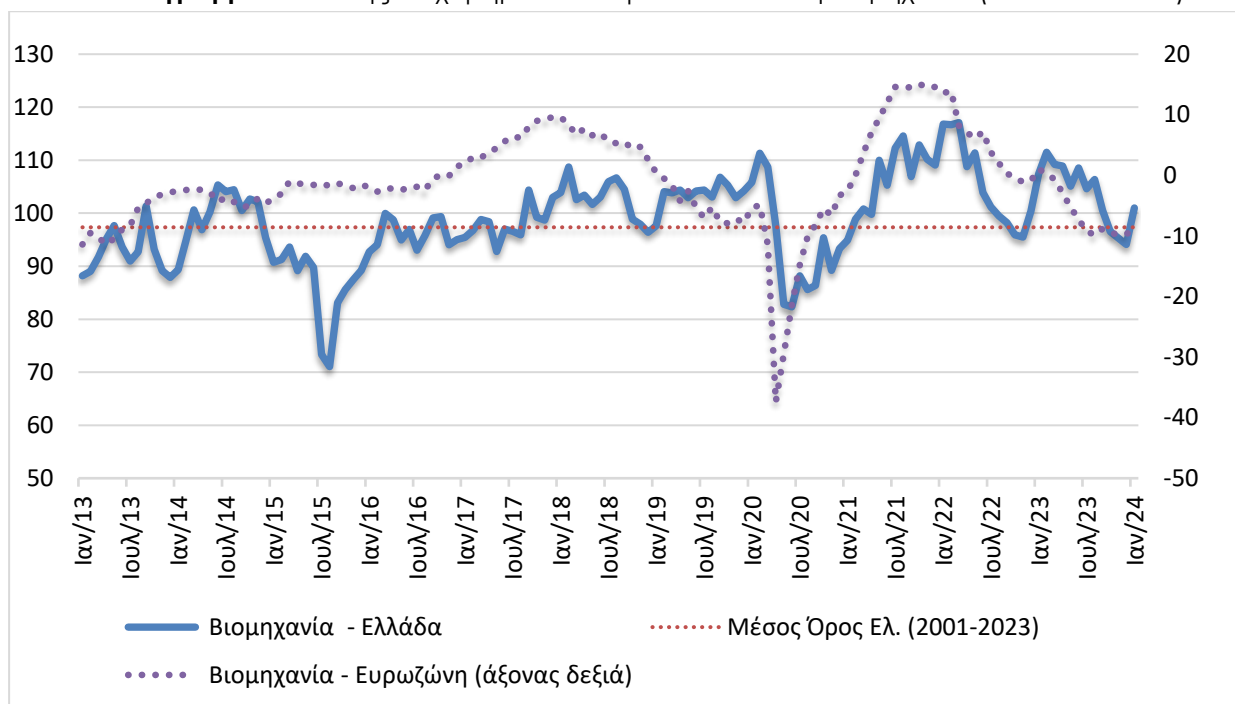
στ) Ο δείκτης **προβλέψεων για την απασχόληση** εξασθένησε και διαμορφώθηκε στις -4 από τις -1 μονάδες τον προηγούμενο μήνα, με το ποσοστό των επιχειρήσεων που προβλέπει άνοδο απασχόλησης να ενισχύεται στο 15% (από 11%), αλλά και ένα 19% (από 13%) να αναμένει μείωσή της.

ζ) Το ισοζύγιο στις **προβλέψεις για τις μεταβολές των τιμών** υποχώρησε οριακά, με το 15% από 11% τον προηγούμενο μήνα, να αναμένει μείωσή τους.

η) Ως προς τους **λόγους που παρεμποδίζουν την παραγωγική δραστηριότητα**, το 37% των επιχειρήσεων θεωρεί ότι η επιχειρηματική λειτουργία του είναι απρόσκοπτη, ενώ από τις υπόλοιπες, το 27% δηλώνει ως σημαντικότερο εμπόδιο την ανεπάρκεια ζήτησης, το 13% την ανεπάρκεια εργατικού δυναμικού και το 6% άλλους συγκυριακούς λόγους.

θ) Τέλος, στο τριμηνιαίο ερώτημα σχετικά με την **ανταγωνιστική θέση των επιχειρήσεων** στις αγορές στις οποίες δραστηριοποιούνται, οι εκτιμήσεις των ερωτηθέντων εξασθένησαν έναντι του προηγούμενου τριμήνου ως προς την αγορά της ΕΕ (-3 από +1 μον. ο δείκτης), υποχώρησαν εντονότερα ως προς την εγχώρια αγορά (+6 μον. ο δείκτης από +11 μον.), ενώ ενισχύθηκαν ελαφρά ως προς τις λοιπές αγορές (+6 από +3 μον. το ισοζύγιο).

Διάγραμμα 2: Δείκτης Επιχειρηματικών Προσδοκιών στη Βιομηχανία (2000-2010=100)



Πηγή: IOBE, DG Ecfm. Ο δείκτης για την Ευρωζώνη είναι υπό μορφή ισοζυγίου και αντλείται από τη DG Ecfm

Αξίζει να σημειωθεί ότι η αβεβαιότητα για το οικονομικό περιβάλλον παραμένει, καθώς στην ερώτηση που αφορά **στην ευκολία πρόβλεψης της μελλοντικής ανάπτυξης της επιχείρησης**, τον Ιανουάριο το 51% των επιχειρήσεων θεώρησαν ότι αυτή μπορεί να προβλεφθεί δύσκολα ή σχετικά δύσκολα, έναντι 50% τον Δεκέμβριο.

Σε επίπεδο βασικών τομέων, ο δείκτης προσδοκιών στα **Καταναλωτικά αγαθά** ενισχύθηκε αισθητά στις 100,7 μονάδες (από 91,3 μον.). Σημειώθηκε έντονη βελτίωση στις προβλέψεις για την παραγωγή τους προσεχείς 3-4 μήνες, ενώ αντίθετα οι ήπια αρνητικές εκτιμήσεις για τις παραγγελίες εντάθηκαν και τα αποθέματα αποκλιμακώθηκαν. Στα **Κεφαλαιουχικά αγαθά** ο δείκτης βελτιώθηκε ήπια στις 124,2 μονάδες, από 118,3 τον προηγούμενο μήνα. Η βελτίωση του δείκτη οφείλεται στις έντονα ανοδικές προβλέψεις για την παραγωγή τους προσεχείς 3-4 μήνες με τα αποθέματα να κλιμακώνονται ήπια και τις παραγγελίες να διατηρούνται αμετάβλητες. Μικρή βελτίωση παρουσίασε ο δείκτης στα **Ενδιάμεσα αγαθά**, στις 94,4 (από 91,7) μονάδες, με τις αρνητικές εκτιμήσεις για τις παραγγελίες και τη ζήτηση να εντείνονται ελαφρά, την παραγωγή τους προσεχείς μήνες να διατηρείται ισοσκελισμένη και τα αποθέματα να αποκλιμακώνονται σημαντικά.

ΚΑΤΑΣΚΕΥΕΣ: Σημαντική ενίσχυση των προσδοκιών σε Ιδιωτικά και Δημόσια έργα

Ο Δείκτης Επιχειρηματικών Προσδοκιών στις Κατασκευές διαμορφώθηκε τον Ιανουάριο, στις 172,7 μονάδες (από 160,0 μον. τον Δεκέμβριο), παραμένοντας σε επίπεδο πολύ υψηλότερο από το αντίστοιχο περυσινό (104,8 μονάδες). Αυτή η έντονη μεταβολή ήταν αποτέλεσμα της σημαντικής ενίσχυσης των προσδοκιών τόσο **στα Δημόσια έργα, όσο και στις Ιδιωτικές Κατασκευές. Από τις βασικές μεταβλητές του δείκτη, οι αρνητικές προβλέψεις για το πρόγραμμα εργασιών των επιχειρήσεων στράφηκαν σε θετικές, ενώ παράλληλα οι θετικές προβλέψεις για την απασχόληση διατηρήθηκαν αμετάβλητες.** Αναλυτικά, ο αρνητικός δείκτης στις προβλέψεις για το πρόγραμμα εργασιών των επιχειρήσεων διαμορφώθηκε στις +9 από -8 μονάδες τον προηγούμενο μήνα, με το 31% (από 25%) των επιχειρήσεων να διατυπώνει αισιοδοξία για το επίπεδο των εργασιών το επόμενο τρίμηνο. Στις προβλέψεις για την απασχόληση, ο σχετικός δείκτης διατηρήθηκε στις +35 μονάδες, με το 38% (από 37%) των ερωτηθέντων να προβλέπει αύξηση των θέσεων εργασίας στον τομέα και ένα 3% να εκτιμά μείωσή τους. Στα υπόλοιπα στοιχεία, οι εκτιμήσεις για την τρέχουσα πορεία εργασιών ενισχύονται ήπια και διαμορφώνονται στις +38 (από +32) μονάδες, ενώ στο πεδίο των τιμών, οι πληθωριστικές προσδοκίες ενισχύθηκαν αισθητά (+44 από +36 μον. ο δείκτης). Τέλος, το 12% (από 8%) των επιχειρήσεων αναφέρει απρόσκοπτη επιχειρηματική λειτουργία. Οι περισσότερες επιχειρήσεις (42%) επισημαίνουν την έλλειψη εργατικού δυναμικού ως το βασικότερο εμπόδιο στη λειτουργία τους, ένα 14% την ανεπαρκή χρηματοδότηση, αλλά και ένα 10% την έλλειψη μηχανολογικού εξοπλισμού.

Πίνακας 3: Δείκτης Επιχειρηματικών Προσδοκιών στις Κατασκευές

Τομέας		Ακραίες τιμές			Μέσος όρος						
		Min	Max	2001-2023	2018	2019	2020	2021	2022	2023	
Κατασκευές (2000-2010=100)		14,3 (Απρ. 2020)	155,7 (Μάρ. 2000)	85,0	58,1	58,1	62,7	127,5	114,5	142,3	
2023											
I	Φ	M	A	M	I	I	A	Σ	O	N	Δ
104,8	158,2	172,7	148,5	156,6	132,2	132,0	127,8	115,2	151,5	148,2	160,0
2024											
I	Φ	M	A	M	I	I	A	Σ	O	N	Δ
172,7											

Σημείωση: Ο δείκτης επιχειρηματικών προσδοκιών υπολογίζεται με βάση τις εκτιμήσεις για το πρόγραμμα των εργασιών και τις προβλέψεις για την απασχόληση.

Πηγή: IOBE

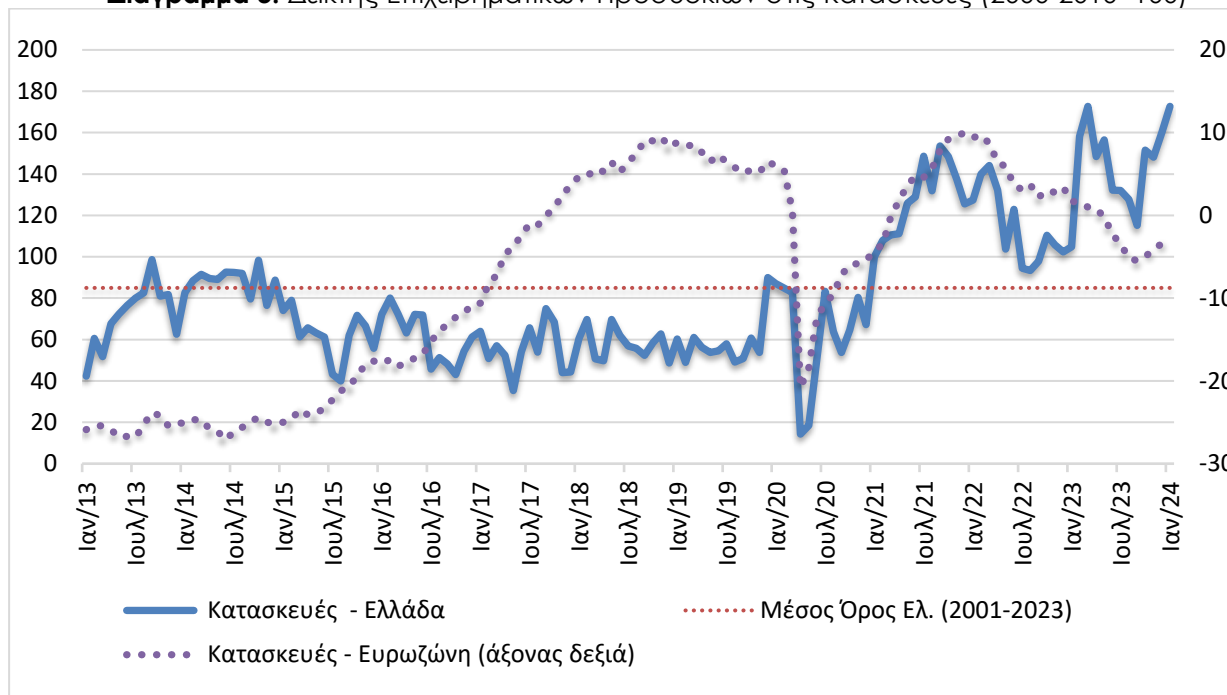
Στην ερώτηση σχετικά με το βαθμό αβεβαιότητας που επικρατεί στο οικονομικό περιβάλλον, φαίνεται αυτή να ενισχύεται, καθώς το 68,1% των επιχειρήσεων θεωρούν ότι η μελλοντική ανάπτυξη μπορεί να προβλεφθεί δύσκολα ή σχετικά δύσκολα, έναντι 58,5% τον Δεκέμβριο.

Αναλυτικά στους επιμέρους κλάδους:

Σημαντική βελτίωση παρουσίασε ο δείκτης επιχειρηματικών προσδοκιών στις **Ιδιωτικές Κατασκευές** και διαμορφώθηκε στις 180,8 μονάδες (από 169,3), επίπεδο έντονα υψηλότερο του αντίστοιχου περυσινού (70,5 μον.). Οι ήπια αισιόδοξες προβλέψεις για το επίπεδο προγραμματισμένων εργασιών ενισχύθηκαν ελαφρά (+26 από +20 μονάδες), ενώ παράλληλα διατηρήθηκαν υψηλά οι προσδοκίες για την απασχόληση οι οποίες διαμορφώθηκαν στις +49 (από +37) μονάδες. Σε ότι αφορά τα υπόλοιπα στοιχεία, οι θετικές εκτιμήσεις για την τρέχουσα πορεία εργασιών των επιχειρήσεων κινήθηκαν έντονα ανοδικά και διαμορφώθηκαν στις +52 (από +38 μον. ο δείκτης), ενώ ως προς τις τιμές, οι πληθωριστικές τάσεις ενισχύθηκαν έντονα (+62

μονάδες το σχετικό ισοζύγιο από +51 τον Δεκέμβριο). Τέλος, μόλις το 5% των επιχειρήσεων δεν αναφέρει προσκόμματα στη λειτουργία του. Αντίθετα το 54% των επιχειρήσεων αναφέρουν την έλλειψη εργατικού δυναμικού, το 8% τη χαμηλή ζήτηση και το 11% την ανεπάρκεια χρηματοδότησης, με το μόλις 3% να αναφέρει άλλους συγκυριακούς παράγοντες ως βασικά εμπόδια λειτουργίας τους.

Διάγραμμα 3: Δείκτης Επιχειρηματικών Προσδοκιών στις Κατασκευές (2000-2010=100)



Πηγή: IOBE, DG Ecfm. Ο δείκτης για την Ευρωζώνη είναι υπό μορφή ισοζυγίου και αντλείται από την DG Ecfm

Έντονη βελτίωση έναντι του Δεκεμβρίου παρουσίασε ο δείκτης επιχειρηματικών προσδοκιών στις **Κατασκευές Δημοσίων Έργων**. Διαμορφώθηκε στις 158,8 (από 142,0 τον Δεκέμβριο) μονάδες, αισθητά υψηλότερα από το αντίστοιχο περυσινό επίπεδο του (139,2 μον.). Ως προς το πρόγραμμα εργασιών του κλάδου, ο αρνητικός δείκτης των -37 μονάδων τον Δεκέμβριο αμβλύνθηκε σημαντικά και διαμορφώθηκε στις -6 μονάδες. Στις προβλέψεις για την απασχόληση, το σχετικό θετικό ισοζύγιο υποχώρησε στις +22 (από +31) μονάδες. Οι περισσότερες επιχειρήσεις του κλάδου (71%) αναμένουν τις ίδιες θέσεις απασχόλησης, ενώ μόλις το 4% προβλέπει μείωσή τους. Διατήρηση στις +25 μονάδες παρουσίασε ο δείκτης εκτιμήσεων για το επίπεδο των τρεχουσών εργασιών, ενώ παράλληλα το ισοζύγιο των τιμών σημείωσε μικρή ενίσχυση και διαμορφώθηκε στις +27 μονάδες. Τέλος, το 18% των επιχειρήσεων δηλώνει απρόσκοπτη επιχειρηματική λειτουργία, με το 32% να αναφέρει την έλλειψη εργατικού δυναμικού, άλλο ένα 17% την έλλειψη χρηματοδότησης και ένα 14% άλλους συγκυριακούς παράγοντες ως το βασικότερο εμπόδιο λειτουργίας τους.

ΛΙΑΝΙΚΟ ΕΜΠΟΡΙΟ: Μικρή υποχώρηση στις προσδοκίες, απαισιοδοξία για τις πωλήσεις το επόμενο διάστημα

Ο δείκτης επιχειρηματικών προσδοκιών στο **Λιανικό Εμπόριο** εξασθένησε ήπια τον Ιανουάριο στις 110,1 μονάδες, από 114,5 μονάδες τον Δεκέμβριο. **Η μικρή αυτή υποχώρηση είναι αποτέλεσμα της επιδείνωσης των προσδοκιών σε όλους σχεδόν τους επιμέρους κλάδους, με εξαίρεση τον κλάδο Οχημάτων-Ανταλλακτικών που κινείται ανοδικά.** Αναλυτικά, οι θετικές εκτιμήσεις των επιχειρήσεων για τις τρέχουσες πωλήσεις υποχωρούν οριακά στις +56 (από +58) μονάδες, ενώ αντίθετα οι θετικές προβλέψεις για την εξέλιξη των πωλήσεων στο επόμενο τρίμηνο εξασθενούν έντονα και διαμορφώνονται στις +16 (από +28) μονάδες. Οι νέες παραγγελίες ενισχύονται ελαφρά (+21 από +16 μονάδες), ενώ τα αποθέματα διατηρούνται στις +20 μονάδες. Από την άλλη πλευρά, οι αισιόδοξες προβλέψεις για την απασχόληση εξασθενούν σημαντικά (+2 από +27 μονάδες), ενώ ως προς τις τιμές, το 49% αναμένει άνοδο, ενδεικτικό των πληθωριστικών πιέσεων. Ως προς το βαθμό αβεβαιότητας που επικρατεί στο οικονομικό περιβάλλον αυτός ενισχύεται έντονα, καθώς το 50,5% θεωρεί ότι η μελλοντική ανάπτυξη μπορεί να προβλεφθεί δύσκολα ή σχετικά δύσκολα, από 41,8% τον προηγούμενο μήνα.

Οι προσδοκίες στους επιμέρους κλάδους είναι πτωτικές, με εξαίρεση τον κλάδο Οχημάτων-Ανταλλακτικών. Αναλυτικά:

Ο δείκτης επιχειρηματικών προσδοκιών στα **Τρόφιμα – Ποτά – Καπνός** υποχώρησε αισθητά τον Ιανουάριο και διαμορφώθηκε στις 92,8 (από 111,7) μονάδες, ήπια χαμηλότερα σε σχέση με το περυσινό επίπεδο (101,1 μον.). Οι τρέχουσες πωλήσεις διατηρήθηκαν θετικές αλλά περιορίστηκαν στις +44 (από +70) μονάδες, ενώ παράλληλα οι αισιόδοξες προσδοκίες για τις πωλήσεις της επόμενης περιόδου εξασθένησαν έντονα στις +5 (από +35) μονάδες. Τα αποθέματα κλιμακώνονται αισθητά και διαμορφώνονται στις +19 μονάδες, ενώ παράλληλα υποχωρούν σημαντικά οι παραγγελίες προς προμηθευτές. Το θετικό ισοζύγιο των προβλέψεων για την απασχόληση υποχωρεί σημαντικά και στρέφεται αρνητικό (-4 από +39 το σχετικό ισοζύγιο), ενώ οι πληθωριστικές τάσεις των τιμών ενισχύονται έντονα (+43 από +22 μονάδες).

Πίνακας 4: Δείκτης Επιχειρηματικών Προσδοκιών στο Λιανικό Εμπόριο

Τομέας		Ακραίες τιμές			Μέσος όρος						
Λιανικό Εμπόριο (2000-2010=100)		Min	Max	2001-2023	2018	2019	2020	2021	2022	2023	
		52,6 (Ιούλ. 2010)	128,7 (Μάιος 2007)	94,5	104,5	109,6	87,9	100,2	94,9	115,7	
2023											
I	Φ	M	A	M	I	I	A	Σ	O	N	Δ
106,9	113,3	114,5	119,2	116,3	115,9	117,7	120,0	124,3	112,8	112,6	114,5
2024											
I	Φ	M	A	M	I	I	A	Σ	O	N	Δ
110,1											

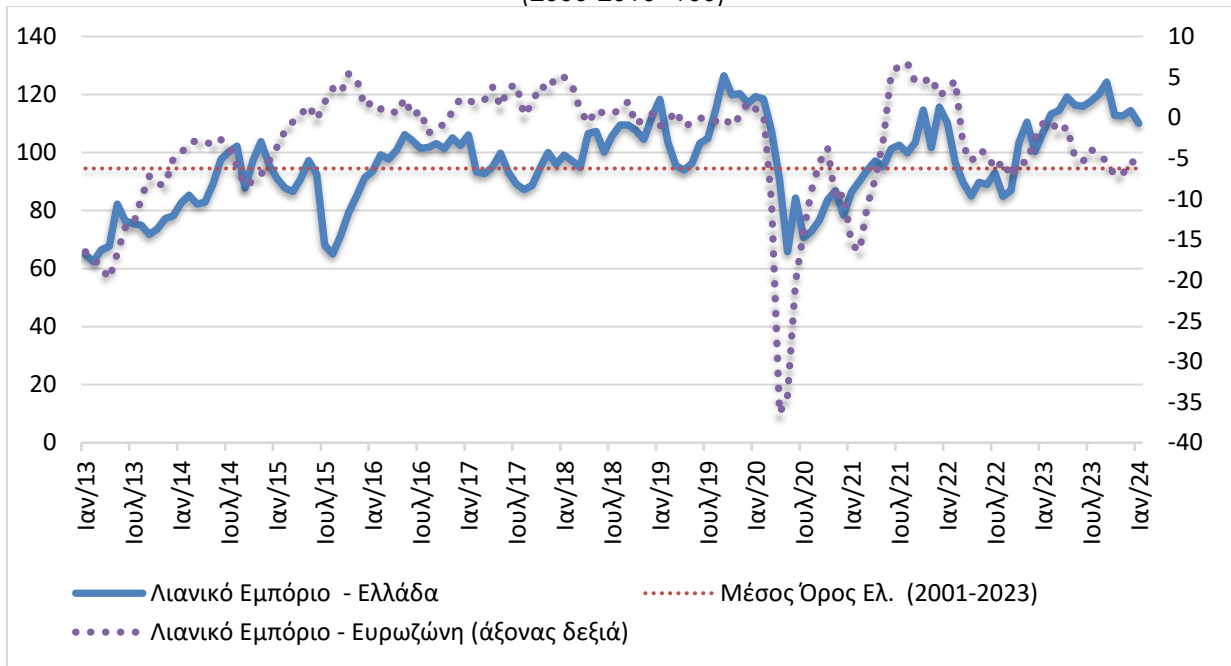
Σημείωση: Ο δείκτης επιχειρηματικών προσδοκιών υπολογίζεται με βάση τις εκτιμήσεις και τις προβλέψεις για τις πωλήσεις και τις εκτιμήσεις για το ύψος των αποθεμάτων. **Πηγή:** IOBE

Έντονα πτωτικά κινείται ο δείκτης επιχειρηματικών προσδοκιών στα **Υφάσματα – Ένδυση – Υπόδηση**, υποχωρώντας στις 40,8 (από 96,3) μονάδες, σημαντικά χαμηλότερα από το αντίστοιχο επίπεδο πέρυσι (113,1 μον.). Οι θετικές εκτιμήσεις για τις τρέχουσες πωλήσεις εξασθενούν κατακόρυφα και στρέφονται έντονα αρνητικές (-58 από +29 μονάδες), ενώ παράλληλα κινούνται

οι προβλέψεις για το επόμενο διάστημα που διαμορφώνονται πλέον στις -58 (από -29) μονάδες. Τα αποθέματα κλιμακώνονται έντονα και από κανονικά για την εποχή τον προηγούμενο μήνα διαμορφώνονται στις +58 μονάδες, ενώ οι παραγγελίες προς προμηθευτές διατηρούνται αρνητικές στις -71 μονάδες (από -7 μονάδες το σχετικό ισοζύγιο). Από την άλλη πλευρά, υποχωρούν κατακόρυφα οι προβλέψεις για την απασχόληση, ενώ αντίθετα στις τιμές το σχετικό ισοζύγιο ενισχύεται σημαντικά.

Οι προσδοκίες στα **Είδη Οικιακού Εξοπλισμού** εξασθενούν ήπια και ο σχετικός δείκτης διαμορφώνεται τον Ιανουάριο στις 117,7 (από 123,8) μονάδες, αισθητά υψηλότερα σε σχέση με την αντίστοιχη περίοδο πέρυσι (101,0 μον.). Οι εκτιμήσεις για τις τρέχουσες πωλήσεις, αν και υποχώρησαν, διατηρήθηκαν σε θετικά επίπεδα, στις +24 μονάδες (από +44), ενώ παράλληλα οι θετικές προβλέψεις στις πωλήσεις στο επόμενο διάστημα εξασθένησαν έντονα (+33 από +56 μονάδες). Από την άλλη πλευρά, το ύψος των αποθεμάτων αποκλιμακώθηκε, με τις παραγγελίες προς προμηθευτές να ενισχύονται οριακά και να διαμορφωθούν στις +36 (από +33) μονάδες. Παράλληλα, οι προβλέψεις για την απασχόληση υποχωρούν έντονα και διαμορφώνονται στις +32 μονάδες (από +54 μονάδες το σχετικό ισοζύγιο), ενώ στις τιμές ο σχετικός δείκτης συνεχίζει να υποδηλώνει αύξηση (+35 από +46 μονάδες).

Διάγραμμα 4: Δείκτης Επιχειρηματικών Προσδοκιών στο Λιανικό Εμπόριο (2000-2010=100)



Πηγή: IOBE, DG Ecfm. Ο δείκτης για την Ευρωζώνη είναι υπό μορφή ισοζυγίου και αντλείται από την DG Ecfm

Ήπια βελτίωση σημειώνεται τον Ιανουάριο στις επιχειρηματικές προσδοκίες στα **Οχήματα - Ανταλλακτικά**, στις 128,0 (από 122,8) μονάδες, αισθητά υψηλότερα σε σχέση με την αντίστοιχη περίοδο του 2023 (116,4 μονάδες). Οι τρέχουσες πωλήσεις του κλάδου ενισχύονται ήπια και διαμορφώνονται στις +56 από +51 μονάδες, ενώ αντίθετα οι προβλέψεις για τις πωλήσεις της επόμενης περιόδου εξασθενούν ήπια στις +23 (από +30) μονάδες. Τα αποθέματα αποκλιμακώνονται ήπια (+13 από +29 μονάδες), με τις παραγγελίες προς προμηθευτές να ενισχύονται σημαντικά στις +41 (από +15) μονάδες. Παράλληλα, οι προβλέψεις για την

απασχόληση βελτιώνονται οριακά και διαμορφώνονται στις +6 (από +5) μονάδες, ενώ τέλος, ως προς τις τιμές, το σχετικό ισοζύγιο διαμορφώνεται σε έντονα πληθωριστικά επίπεδα, στις +37 μονάδες.

Ήπια πτωτικά κινούνται οι επιχειρηματικές προσδοκίες στα **Πολυκαταστήματα**, με το δείκτη να διαμορφώνεται στις 112,6 μονάδες από 117,8 μονάδες τον προηγούμενο μήνα. Οι θετικές εκτιμήσεις για τις τρέχουσες πωλήσεις διατηρούνται έντονα θετικές στις 95 μονάδες, ενώ παράλληλα οι προβλέψεις για τις πωλήσεις της επόμενης περιόδου από ήπια θετικές εξασθενούν και στρέφονται αρνητικές (-2 από +7 μονάδες). Τα αποθέματα διαμορφώνονται σε ήπια αρνητικά επίπεδα (-2 μονάδες), ενώ παράλληλα οι έντονα θετικές προβλέψεις για παραγγελίες προς προμηθευτές διατηρούνται και διαμορφώνονται καθολικά θετικές. Σε κανονικά για την εποχή επίπεδα διατηρούνται οι προβλέψεις για την απασχόληση, ενώ στις τιμές ο σχετικός δείκτης παραμένει στις +98 μονάδες.

ΥΠΗΡΕΣΙΕΣ: Αισθητή υποχώρηση των προσδοκιών, απαισιοδοξία για τη ζήτηση

Ο Δείκτης Επιχειρηματικών Προσδοκιών στις **Υπηρεσίες** υποχώρησε αισθητά, στις 110,6 μονάδες, από 119,3 τον Δεκέμβριο. **Από τις επιμέρους μεταβλητές του δείκτη, οι θετικές εκτιμήσεις για την τρέχουσα κατάσταση των επιχειρήσεων αποκλιμακώνονται αισθητά, ενώ παράλληλα υποχωρούν έντονα οι εκτιμήσεις για την τρέχουσα ζήτηση, με τις προβλέψεις ωστόσο για τη βραχυπρόθεσμη εξέλιξη της ζήτησης να βελτιώνονται ήπια.** Αναλυτικότερα, ο δείκτης των εκτιμήσεων για την τρέχουσα κατάσταση των επιχειρήσεων κινείται αισθητά πτωτικά, στις +24 μονάδες (από +38), ενώ παράλληλα ο δείκτης εκτιμήσεων για την τρέχουσα ζήτηση διαμορφώνεται στις +26 (από +47) μονάδες. Ανοδικά κινούνται οι προβλέψεις για τη ζήτηση του επόμενου τριμήνου στις +37 (από +32) μονάδες, ενώ αντίστοιχα εκείνες για την απασχόληση ενισχύονται ελαφρά και διαμορφώνονται στις +29 (από +23) μονάδες. Στις τιμές, το σχετικό ισοζύγιο ενισχύεται ήπια και διαμορφώνεται στις +27 μονάδες. Στην ερώτηση σχετικά με το βαθμό αβεβαιότητας στο οικονομικό περιβάλλον, το 44% θεωρεί ότι η μελλοντική ανάπτυξη μπορεί να προβλεφθεί δύσκολα ή σχετικά δύσκολα, έντονα υψηλότερα σε σχέση με τον προηγούμενο μήνα (34%).

Πίνακας 5: Δείκτης Επιχειρηματικών Προσδοκιών στις Υπηρεσίες

Τομέας		Ακραίες τιμές			Μέσος όρος						
Υπηρεσίες (2000-2010=100)		Min	Max	2002-2023	2018	2019	2020	2021	2022	2023	
		46,9 (Ιουν. 2020)	140,2 (Ιουλ. 2000)	90,5	97,0	97,7	76,0	104,7	106,8	109,7	
2023											
Ι	Φ	Μ	Α	Μ	Ι	Ι	Α	Σ	Ο	Ν	Δ
93,0	94,5	102,2	116,2	112,1	113,0	119,6	114,5	109,5	104,7	117,3	119,3
2024											
Ι	Φ	Μ	Α	Μ	Ι	Ι	Α	Σ	Ο	Ν	Δ
110,6											

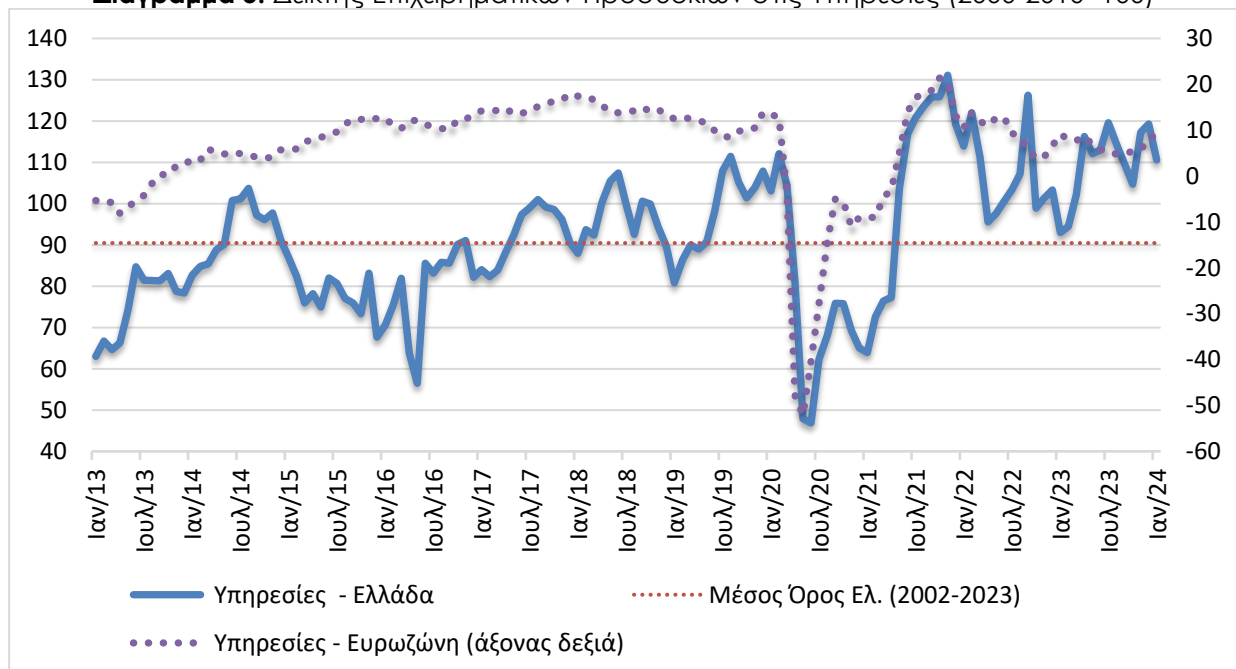
Σημειώσεις: Ο δείκτης επιχειρηματικών προσδοκιών υπολογίζεται με βάση την κατάσταση της επιχείρησης, καθώς και τις εκτιμήσεις και τις προβλέψεις για την πορεία της ζήτησης. **Πηγή:** IOBE

Σε επίπεδο βασικών κλάδων οι τάσεις είναι μικτές μεταξύ των εξεταζόμενων κλάδων. Αναλυτικότερα:

Ο δείκτης επιχειρηματικών προσδοκιών στα **Ξενοδοχεία – Εστιατόρια – Τουριστικά Πρακτορεία**, ενισχύεται ήπια στις 113,4 (από 105,2) μονάδες. Οι θετικές εκτιμήσεις για την πορεία της τρέχουσας κατάστασης των επιχειρήσεων στρέφονται αρνητικές, στις -5 μονάδες από +9 μονάδες τον προηγούμενο μήνα, ενώ παράλληλα, αμετάβλητες διατηρούνται οι εκτιμήσεις για την τρέχουσα ζήτηση (+7 από +8 μονάδες), με τις ήπια θετικές προβλέψεις για τη βραχυπρόθεσμη εξέλιξη της ζήτησης να ενισχύονται σημαντικά στις +49 (από +9) μονάδες. Οι προβλέψεις για την απασχόληση βελτιώνονται σημαντικά στις +48 μονάδες (από +9 μονάδες), ενώ ο δείκτης των τιμών διατηρείται σε έντονα πληθωριστικά επίπεδα και διαμορφώνεται στις +35 μονάδες.

Ήπια ανοδικά κινείται ο δείκτης προσδοκιών στους **Ενδιάμεσους Χρηματοπιστωτικούς Οργανισμούς** (χωρίς Τράπεζες), στις 144,2 (από 136,2) μονάδες, σε πολύ υψηλότερο επίπεδο σε σχέση με εκείνο του προηγούμενου έτους (90,6 μον.). Οι εκτιμήσεις για την τρέχουσα κατάσταση των επιχειρήσεων διατηρήθηκαν θετικές στις +41 (από +33 μονάδες το σχετικό ισοζύγιο), όπως και εκείνες της τρέχουσας ζήτησης (+35 από +33 μονάδες). Από την άλλη, αισθητά ανοδικά κινήθηκαν οι προβλέψεις για τη βραχυπρόθεσμη πορεία της ζήτησης, οι οποίες διαμορφώθηκαν στις +59 μονάδες (από +44), ενώ οι προβλέψεις για την απασχόληση βελτιώθηκαν ελαφρά στις +41 μονάδες. Στις προσδοκίες για τις τιμές, ο σχετικός δείκτης διατηρήθηκε σε πληθωριστικά επίπεδα και διαμορφώθηκε στις +24 μονάδες.

Διάγραμμα 5: Δείκτης Επιχειρηματικών Προσδοκιών στις Υπηρεσίες (2000-2010=100)



Πηγή: IOBE, DG Ecfm. Ο δείκτης για την Ευρωζώνη είναι υπό μορφή ισοζυγίου και αντλείται από την DG Ecfm

Αισθητά ανοδικά κινήθηκε ο δείκτης επιχειρηματικών προσδοκιών στις **Διάφορες Επιχειρηματικές Δραστηριότητες**, στις 124,1 (από 114,2 μονάδες), επίπεδο υψηλότερο σε σύγκριση με το αντίστοιχο περυσινό (105,9 μον.). Στους βασικούς δείκτες, το ισοζύγιο των εκτιμήσεων για την τρέχουσα κατάσταση των επιχειρήσεων ενισχύεται σημαντικά (+62 από +9 μονάδες), με τις θετικές εκτιμήσεις

για την τρέχουσα ζήτηση να κινούνται ήπια ανοδικά (+53 από +47 μονάδες). Αντίθετα, οι προβλέψεις για την εξέλιξη της ζήτησης εξασθένησαν έντονα στις +23 (από +48) μονάδες, με τις προβλέψεις για την απασχόληση να διαμορφώνονται σε ελαφρώς υψηλότερο επίπεδο σε σχέση με τον Δεκέμβριο, στις +53 (από +43) μονάδες. Από την άλλη πλευρά η πληθωριστική τάση εξασθένησε στις +23 (από +34) μονάδες.

Μικρή υποχώρηση παρουσιάζει ο δείκτης επιχειρηματικών προσδοκιών στην **Πληροφορική και Ανάπτυξη Λογισμικού** και διαμορφώνεται στις 108,8 (από 110,3) μονάδες, αισθητά υψηλότερα σε σχέση με πέρυσι (92,9 μον.). Οι εκτιμήσεις για την τρέχουσα κατάσταση των επιχειρήσεων διατηρήθηκαν ουσιαστικά αμετάβλητες (+28 από +29 μονάδες), ενώ ήπια ανοδικά κινούνται οι εκτιμήσεις για την τρέχουσα ζήτηση και διαμορφώνονται στις +33 (από +24) μονάδες. Οι προβλέψεις για τη βραχυπρόθεσμη πορεία της ζήτησης υποχώρησαν σημαντικά στις +33 (από +47) μονάδες, όπως και οι θετικές προβλέψεις για την απασχόληση (+33 από +53 μονάδες). Παράλληλα, οι πληθωριστικές τάσεις για τις τιμές ενισχύθηκαν ήπια και διαμορφώθηκαν στις +33 μονάδες.

Ελαφρώς πτωτικά κινούνται οι επιχειρηματικές προσδοκίες στις **Χερσαίες Μεταφορές**, με το σχετικό δείκτη να διαμορφώνεται στις 114,6 (από 115,1) μονάδες. Οι θετικές εκτιμήσεις για την τρέχουσα κατάσταση υποχωρούν αισθητά και διαμορφώνονται στις +6 (από +21) μονάδες, ενώ αντίστοιχα κινούνται οι εκτιμήσεις για την τρέχουσα ζήτηση (+50 από +62 μονάδες το σχετικό ισοζύγιο). Έντονα ανοδικά κινούνται οι προβλέψεις για τη βραχυπρόθεσμη πορεία της ζήτησης, (στις +50 από +25 μονάδες ο σχετικός δείκτης), με τις αρνητικές προβλέψεις για την απασχόληση του κλάδου να στρέφονται σε ήπια θετικά επίπεδα (στις +4 από -13 μονάδες). Το ισοζύγιο των τιμών κινείται σε κανονικά για την εποχή επίπεδα όπως και τον προηγούμενο μήνα.

ΚΑΤΑΝΑΛΩΤΕΣ: Επιδείνωση της καταναλωτικής εμπιστοσύνης

Ο δείκτης καταναλωτικής εμπιστοσύνης διόρθωσε την «εορταστική» αύξηση και τον Ιανουάριο διαμορφώθηκε στις -46,3 μονάδες, έναντι -40,3 μονάδες τον Δεκέμβριο. Επανήλθε έτσι στα επίπεδα του Νοεμβρίου¹. Και αυτόν τον μήνα οι Έλληνες καταναλωτές εμφανίζονται ως οι περισσότερο απαισιόδοξοι στην ΕΕ, με τους καταναλωτές στην Εσθονία με επίπεδο δείκτη -34,1 και την Σλοβενία (-28,2) να ακολουθούν. Σημειώνεται επιδείνωση προσδοκιών τόσο για την οικονομική κατάσταση της χώρας όσο και την προσωπική τους. Παρά τη μικρή αποκλιμάκωση του πληθωρισμού η πίεση παραμένει, ενώ η παρατεταμένη καλοκαιρία στο μεγαλύτερο μέρος του μήνα, συνεχίζει να αμβλύνει την επίπτωση του ενεργειακού κόστους. Άλλωστε η ισχυρή άνοδος των επιτοκίων δεν έχει ακόμη μειώσει αποτελεσματικά τον πληθωρισμό ο οποίος αναμένεται να παραμείνει πρόβλημα προσεχώς. Στις χαμηλότερες θέσεις αυτής της κατάταξης, για τέταρτη φορά μέσα στο 2023 βρίσκεται η Λιθουανία (+2,4) αλλά και η Πολωνία (+1,6) με την τιμή του δείκτη καταναλωτικής εμπιστοσύνης να συνεπάγεται ουσιαστικά αισιοδοξία από τους καταναλωτές της χώρας. Οι μέσοι ευρωπαϊκοί δείκτες διαμορφώθηκαν στις -16,2 μονάδες στην ΕΕ και στις -16,1 μονάδες στην Ευρωζώνη. Αναλυτικά:

- **Μικρή υποχώρηση στις εκτιμήσεις των καταναλωτών για την οικονομική κατάσταση των νοικοκυριών τους τελευταίους 12 μήνες**

Οι αρνητικές εκτιμήσεις των καταναλωτών για την οικονομική κατάσταση του νοικοκυριού τους τους προηγούμενους 12 μήνες κλιμακώνονται ήπια τον Ιανουάριο στις -52,7 μονάδες (έναντι -45,6). Το 65% (από 61%) των νοικοκυριών εκτίμησε ελαφρά ή αισθητή επιδείνωση της οικονομικής του κατάστασης, ενώ μόλις το 2% θεωρεί πως επήλθε μικρή βελτίωση. Οι αντίστοιχοι δείκτες σε ΕΕ και Ευρωζώνη διαμορφώθηκαν στις -14,9 και -15,2 μονάδες αντίστοιχα.

Πίνακας 6: Δείκτης Εμπιστοσύνης Καταναλωτών (εποχικά εξομαλυμένα στοιχεία)

Περιοχή	Ακραίες τιμές				Μέσοι όροι								
	Min	Max	2001-2023	2018	2019	2020	2021	2022	2023				
ΕΕ-27	-24,0 (Ιουν. 2022)	-1,7 (Μάιος 2000)	-11,7	-4,1	-6,1	-14,5	-8,5	-23,0	-18,5				
Ευρωζώνη	-24,4 (Μάρ. 2009)	-1,9 (Μάιος 2000)	-12,0	-4,8	-7,0	-14,2	-7,5	-21,9	-17,4				
Ελλάδα	-80,8 (Φεβρ. 2012)	+3,2 (Απρ. 2000)	-41,1	-44,0	-19,8	-32,5	-35,4	-50,7	-40,0				
Περιοχή	2023												
	I	Φ	M	A	M	I	I	A	Σ	O	N	Δ	
ΕΕ-27	-22,0	-20,6	-20,7	-18,9	-18,5	-17,5	-16,3	-16,9	-18,6	-18,4	-17,5	-16,0	
Ευρωζώνη	-20,7	-19,0	-19,1	-17,5	-17,4	-16,1	-15,2	-16,0	-17,7	-17,9	-17,0	-15,1	
Ελλάδα	-41,4	-47,4	-41,1	-44,6	-34,5	-31,0	-28,6	-35,4	-45,0	-44,7	-45,6	-40,3	
Περιοχή	2024												
	I	Φ	M	A	M	I	I	A	Σ	O	N	Δ	
ΕΕ-27	-16,2												
Ευρωζώνη	-16,1												
Ελλάδα	-46,3												

Πηγή: Ευρωπαϊκή Επιτροπή, DG Ecfm

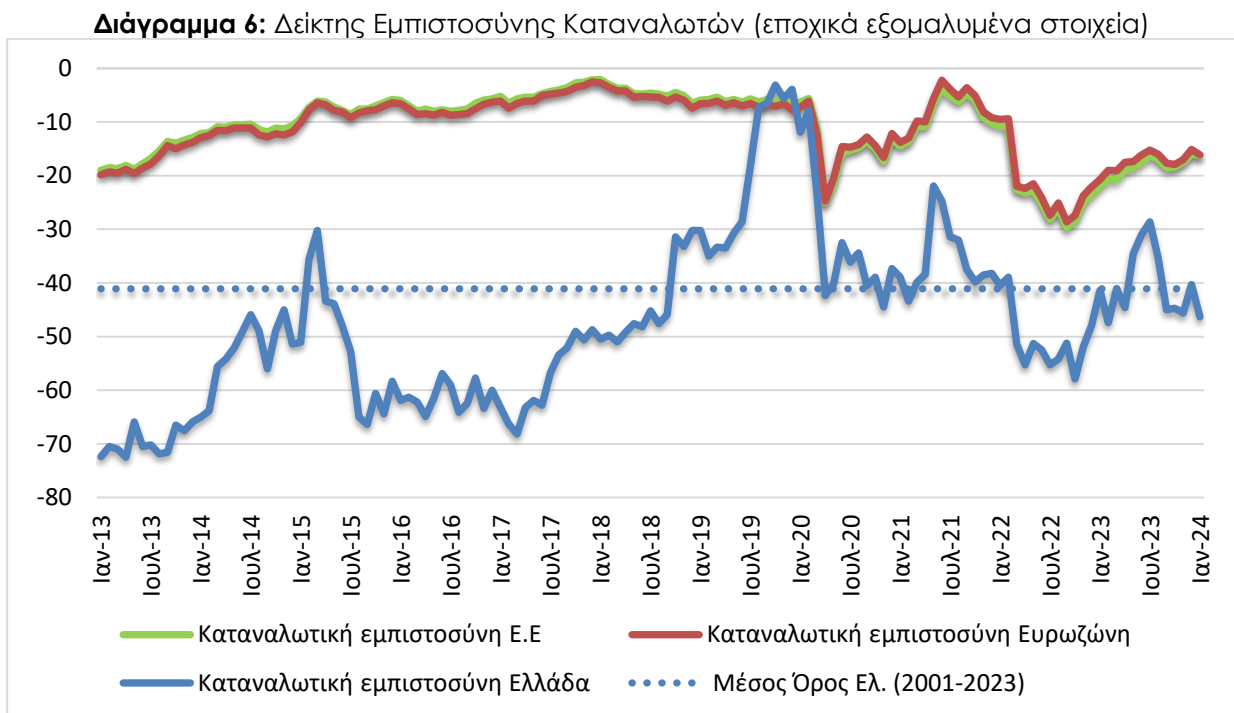
¹ Από τον Απρίλιο του 2022, η μέθοδος εποχικής προσαρμογής των στοιχείων της Έρευνας άλλαξε. Ακολουθώς, όλα τα προηγούμενα αποτελέσματα έχουν αναθεωρηθεί ελαφρώς.

• **Περισσότερο απαισιόδοξες οι προβλέψεις για την οικονομική κατάσταση των νοικοκυριών**

Οι προβλέψεις των καταναλωτών για την οικονομική κατάσταση του νοικοκυριού τους τους προσεχείς 12 μήνες υποχώρησαν ήπια τον Ιανουάριο, με το σχετικό δείκτη να διαμορφώνεται στις -45,2 (από -38,6) μονάδες τον Δεκέμβριο. Το 59% (από 53%) των νοικοκυριών αναμένει ελαφρά ή αισθητή επιδείνωση της οικονομικής του κατάστασης, ενώ το 6% προβλέπει μικρή βελτίωση. Οι δείκτες σε ΕΕ και Ευρωζώνη διαμορφώθηκαν στις -6,0 και -5,8 μονάδες αντίστοιχα.

• **Περισσότερο απαισιόδοξες οι προβλέψεις για την οικονομική κατάσταση της χώρας**

Ο αρνητικός δείκτης των προβλέψεων των νοικοκυριών για την οικονομική κατάσταση της χώρας τους το προσεχές 12-μηνο παρουσίασε αισθητή ενίσχυση τον Ιανουάριο και διαμορφώθηκε στις -44,0 (από -35,4) μονάδες. Το 62% (από 54%) των καταναλωτών προέβλεψε ελαφρά ή αισθητή επιδείνωση της οικονομικής κατάστασης της χώρας, έναντι του 18% (από 21%) το οποίο αναμένει σταθερότητα. Οι δείκτες σε ΕΕ και Ευρωζώνη διαμορφώθηκαν στις -26,0 και -23,0 μονάδες αντίστοιχα.



Πηγή: Ευρωπαϊκή Επιτροπή, DG Ecfm

• **Οριακή υποχώρηση στην πρόθεση για μείζονες αγορές**

Η πρόθεση των καταναλωτών για σημαντικές αγορές τους προσεχείς 12 μήνες (επίπλων, ηλεκτρικών συσκευών κ.λπ.) εξασθένησε οριακά με το σχετικό δείκτη να διαμορφώνεται στις -42,0 (από -41,7) μονάδες. Το 51% (από 53%) των καταναλωτών προέβλεψε ότι θα προβεί σε λιγότερες ή πολύ λιγότερες δαπάνες, ενώ το 7% (από 5%) αναμένει το αντίθετο. Οι ευρωπαϊκοί δείκτες διαμορφώθηκαν στις -17,0 μονάδες στην ΕΕ και στις -19,0 μονάδες στην Ευρωζώνη.

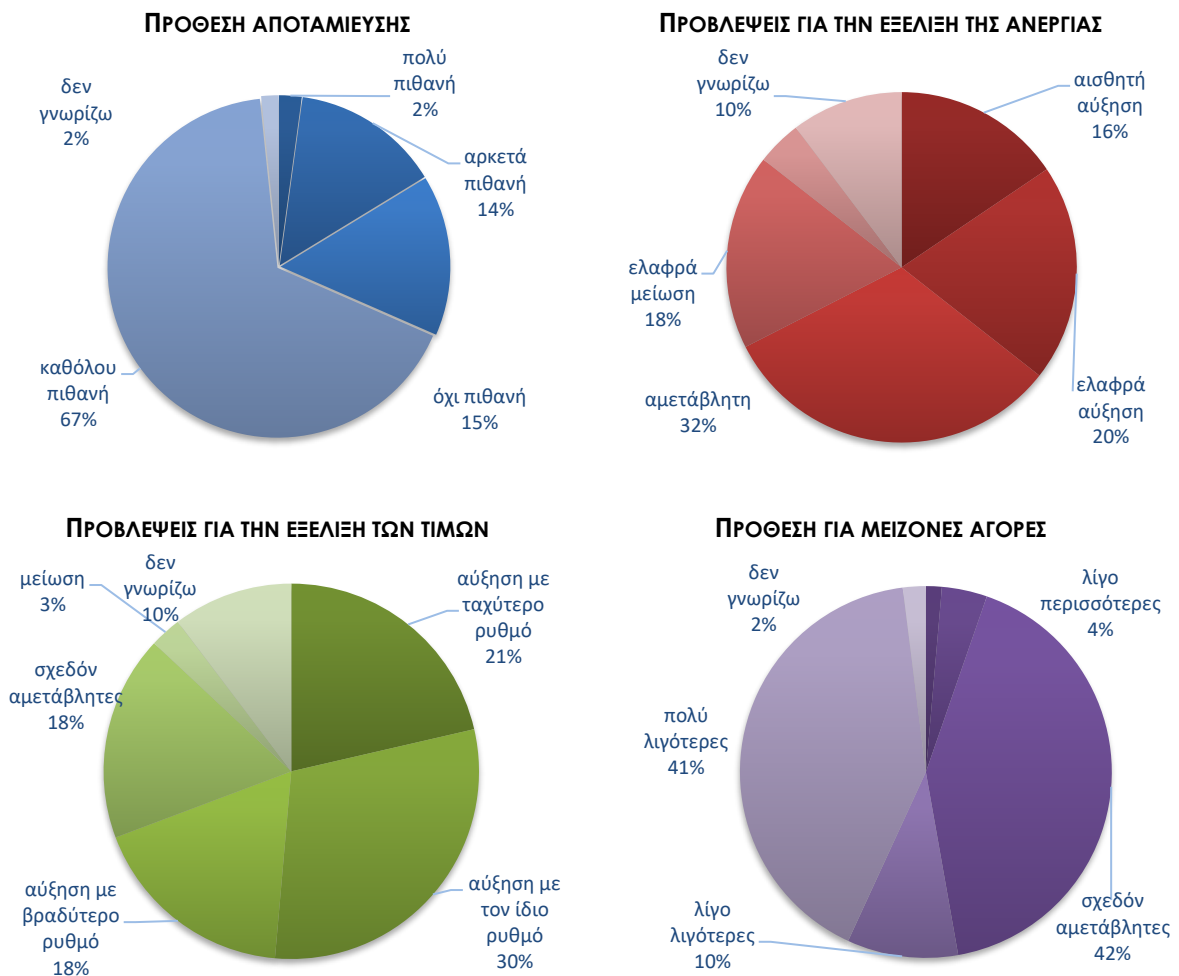
• **Αισθητή εξασθένηση της πρόθεσης για αποταμίευση**

Ο δείκτης της πρόθεσης για αποταμίευση τους προσεχείς 12 μήνες εξασθένησε αισθητά τον Ιανουάριο και διαμορφώθηκε στις -65,0 μονάδες (από -61,6). Το 82% των νοικοκυριών δεν θεωρεί πιθανή την αποταμίευση στο επόμενο 12μηνο, ενώ το 16% τη θεωρεί πιθανή ή πολύ πιθανή. Οι σχετικοί δείκτες διαμορφώθηκαν στις +5,0 μονάδες τόσο στην ΕΕ όσο και στην Ευρωζώνη.

• **Μικρή επιδείνωση στις προβλέψεις για την ανεργία**

Ο δείκτης πρόβλεψης για την εξέλιξη της ανεργίας τους προσεχείς 12 μήνες κλιμακώθηκε τον Ιανουάριο, στις +12,0 μονάδες, από +9,1 τον Δεκέμβριο. Το ποσοστό των νοικοκυριών που προέβλεψε μικρή ή αισθητή άνοδο της ανεργίας ενισχύθηκε στο 36% (από 32%), με το 22% των ερωτηθέντων να αναμένει ελαφρά μείωσή της. Οι αντίστοιχοι δείκτες σε ΕΕ και Ευρωζώνη διαμορφώθηκαν στις +19,0 και +17,0 μονάδες.

Διάγραμμα 7: Ενδεικτικές μεταβλητές της έρευνας καταναλωτών το επόμενο 12μηνο



Πηγή: IOBE

• **Κλιμάκωση των προβλέψεων για άνοδο των τιμών**

Ο θετικός δείκτης για τις προβλέψεις μεταβολών στις τιμές τους προσεχείς 12 μήνες κλιμακώθηκε αισθητά τον Ιανουάριο και διαμορφώθηκε στις +31,0 μονάδες, έναντι +24,8 μονάδων τον Δεκέμβριο. Το 60% (από 51%) των νοικοκυριών προέβλεψε άνοδο τιμών με τον ίδιο ή ταχύτερο ρυθμό και το 15% (από 18%) αναμένει σταθερότητα. Οι δείκτες σε ΕΕ και Ευρωζώνη διαμορφώθηκαν στις +11,0 μονάδες αντίστοιχα.

• **Εξασθένιση του ποσοστού που «αντλεί από τις αποταμιεύσεις του»**

Σχετικά με τις εκτιμήσεις για την τρέχουσα οικονομική κατάσταση του νοικοκυριού, το ποσοστό των καταναλωτών που δηλώνει ότι «μόλις τα βγάζει πέρα» διαμορφώθηκε στο 67%, ενώ στο 8%

από 11% υποχώρησε το ποσοστό όσων αναφέρουν ότι αντλούν από τις αποταμιεύσεις τους. Οι καταναλωτές που δήλωσαν ότι αποταμιεύουν λίγο ή πολύ αποτελούν το 19% (από 21%) του συνόλου, ενώ το ποσοστό όσων δήλωσαν ότι «έχουν χρεωθεί» διαμορφώθηκε στο 6%.

- **Ενίσχυση του ποσοστού των νοικοκυριών που είναι αβέβαια για τη μελλοντική οικονομική κατάστασή τους**

Στο ερώτημα το οποίο αξιολογεί το βαθμό αβεβαιότητας των νοικοκυριών ως προς τις μελλοντικές οικονομικές εξελίξεις, το 63% έκρινε τον Ιανουάριο ότι η οικονομική κατάστασή του μπορεί να προβλεφθεί δύσκολα ή σχετικά δύσκολα, από 56% τον προηγούμενο μήνα.

Τον Ιανουάριο, εξετάζονται σε τριμηνιαία βάση στην έρευνα καταναλωτών τρία πρόσθετα ζητήματα, τα οποία εξειδικεύουν περισσότερο την πρόθεση για μείζονες αγορές διαρκών καταναλωτικών αγαθών (αυτοκίνητο, κατοικία) και έχουν ιδιαίτερο ενδιαφέρον ως πρόδρομοι δείκτες για την ιδιωτική κατανάλωση. Αναλυτικά:

- Αισθητή επιδείνωση παρουσίασε τον Ιανουάριο η πρόθεση αγοράς αυτοκινήτου εντός των επόμενων 12 μηνών, με το σχετικό δείκτη να διαμορφώνεται στις -93,2 (από -88,0 τον Οκτώβριο) μονάδες. Αυτή η επίδοση παραμένει αισθητά δυσμενέστερη από τους αντίστοιχους ευρωπαϊκούς δείκτες, οι οποίοι διαμορφώθηκαν στις -66,0 (από -67,4) και -68,4 (από -69,8) μονάδες, στην ΕΕ και την Ευρωζώνη αντίστοιχα. Το 97,6% (από 95,6%) των καταναλωτών στην Ελλάδα δηλώνει ότι δεν είναι πιθανό να αγοράσει αυτοκίνητο εντός του προσεχούς 12μήνου.
- Υποχώρηση σημειώθηκε στην πρόθεση για αγορά ή κατασκευή κατοικίας εντός των επόμενων 12 μηνών, με το σχετικό δείκτη να διαμορφώνεται στις -94,5 (από -91,8) μονάδες, ισοζύγιο επίσης αρκετά χειρότερο από τους αντίστοιχους ευρωπαϊκούς δείκτες, καθώς αυτός διαμορφώθηκε στην ΕΕ στις -79,1 (από -79,6) και στην Ευρωζώνη στις -80,8 (από -81,1) μονάδες. Το 2,4% (από 3,3%) των νοικοκυριών εγχωρίως δηλώνει ότι ίσως να προβεί σε αγορά ή κατασκευή κατοικίας τον επόμενο χρόνο.
- Μικρή εξασθένιση καταγράφηκε στο δείκτη της πρόθεσης πραγματοποίησης σημαντικών δαπανών για βελτίωση/ανανέωση της κατοικίας εντός των επόμενων 12 μηνών, ο οποίος διαμορφώθηκε τον Ιανουάριο στις -77,5 (από -72,0) μονάδες. Οι ευρωπαϊκοί δείκτες κινήθηκαν αντίθετα στην ΕΕ και διαμορφώθηκαν στις -49,6 (από -49,9) μονάδες και στις -51,6 (από -52,0) μονάδες στην Ευρωζώνη. Το ποσοστό των νοικοκυριών στην Ελλάδα που δηλώνει ότι είναι αρκετά ή πολύ πιθανό να πραγματοποιήσει σημαντικές δαπάνες αυτού του είδους εντός ενός έτους υποχώρησε στο 11,0% (από 12,6%).