



**ΙΔΡΥΜΑ ΟΙΚΟΝΟΜΙΚΩΝ & ΒΙΟΜΗΧΑΝΙΚΩΝ ΕΡΕΥΝΩΝ**

# **ΑΠΟΤΕΛΕΣΜΑΤΑ ΕΡΕΥΝΩΝ ΟΙΚΟΝΟΜΙΚΗΣ ΣΥΓΚΥΡΙΑΣ**

**ΜΑΡΤΙΟΣ 2016**

**ΟΙΚΟΝΟΜΙΚΟ ΚΛΙΜΑ (ΕΛΛΑΔΑ – ΕΕ-28– ΕΥΡΩΖΩΝΗ)**

**ΒΙΟΜΗΧΑΝΙΑ –ΚΑΤΑΣΚΕΥΕΣ –ΛΙΑΝΙΚΟ ΕΜΠΟΡΙΟ – ΥΠΗΡΕΣΙΕΣ**

**ΚΑΤΑΝΑΛΩΤΙΚΗ ΕΜΠΙΣΤΟΣΥΝΗ (ΕΛΛΑΔΑ – ΕΕ-28– ΕΥΡΩΖΩΝΗ)**

*1 Απριλίου 2016*

Το IOBE διεξάγει κάθε μήνα από το 1981 Έρευνες Οικονομικής Συγκυρίας στις επιχειρήσεις στους τέσσερις τομείς της οικονομίας και, από τον Μάιο του 2008, και στους καταναλωτές. Οι έρευνες αποτελούν μέρος του κοινού εναρμονισμένου προγράμματος της Ευρωπαϊκής Ένωσης (DG ECFIN) και τα αποτελέσματά τους χρησιμοποιούνται για τον υπολογισμό του δείκτη οικονομικού κλίματος σε Ελλάδα και στις υπόλοιπες ευρωπαϊκές χώρες, ενώ δημοσιεύονται αναλυτικά στις εκδόσεις της Ευρωπαϊκής Επιτροπής. Οι αναλύσεις που δημοσιεύονται κάθε μήνα με τη μορφή αυτής της έκδοσης στηρίζονται στα πρωτογενή, αναλυτικά στοιχεία για πάνω από 1000 επιχειρήσεις και αντιπροσωπευτικό δείγμα 1500 καταναλωτών, όπως προκύπτουν από τις έρευνες που διεξάγει αποκλειστικά και μόνο το IOBE για την Ελλάδα για λογαριασμό της Ευρωπαϊκής Επιτροπής.

Επόμενο δελτίο: **5 Μαΐου 2016**

**ΟΙΚΟΝΟΜΙΚΟ ΚΛΙΜΑ: ΕΕ-28, ΕΥΡΩΖΩΝΗ, ΕΛΛΑΔΑ****Ε.Ε – ΕΥΡΩΖΩΝΗ: Συνεχίζεται η επιδείνωση στο οικονομικό κλίμα σε ΕΕ και Ευρωζώνη<sup>1</sup>**

**Το οικονομικό κλίμα επιδεινώνεται και τον Μάρτιο, για τρίτο κατά σειρά μήνα, τόσο στην ΕΕ, όσο και στην Ευρωζώνη,** με το σχετικό δείκτη να χάνει αντίστοιχα 0,7 και 0,9 μονάδες και να διαμορφώνεται στις 104,6 και τις 103 μονάδες<sup>2</sup>, πάνω από τα επίπεδα του μακροχρόνιου μέσου όρου του.

Αναλυτικότερα στην **Ευρωζώνη**, η πτώση του δείκτη είναι αποτέλεσμα της της δυσμενέστερης **καταναλωτικής εμπιστοσύνης** (κατά -0,9 μον.), αλλά και της επιδείνωσης των προσδοκιών στον τομέα των **Κατασκευών** και στις **Υπηρεσίες**, όπου οι σχετικοί δείκτες σημειώνουν απώλειες των 3,2 και 1,2 μονάδων αντίστοιχα. Στο **Λιανικό εμπόριο** ο σχετικός δείκτης βελτιώνεται αμυδρά (+0,4), ενώ στη **Βιομηχανία** παραμένει αμετάβλητος (-0,1). Σε επίπεδο χωρών, το κλίμα χειροτερεύει σχεδόν σε όλες τις μεγάλες χώρες της Ευρωζώνης, ήτοι στην Ιταλία (-2,4), την Γαλλία (-1,8), την Ολλανδία (-0,9) και την Ισπανία (-0,4), ενώ στην Γερμανία διατηρείται σταθερό (-0,1).

Στην **ΕΕ**, η ελαφρώς μικρότερη επιδείνωση στο οικονομικό κλίμα σε σχέση με την Ευρωζώνη είναι αποτέλεσμα της θετικής μεταβολής του στο Ην. Βασίλειο (-1) και της σταθερότητας που παρουσίασε στην Πολωνία (+0,2). Σε τομεακό επίπεδο, οι διαφορές με την Ευρωζώνη έγκεινται στη μικρή βελτίωση που καταγράφει το κλίμα στη Βιομηχανία και τη σταθερότητα στο Λιανικό εμπόριο. Αναλυτικότερα:

- Στη **Βιομηχανία**, οι δείκτες επιχειρηματικών προσδοκιών διαμορφώνονται στις -3,9 και -4,2 μονάδες σε ΕΕ και Ευρωζώνη. Οι προβλέψεις για την εξέλιξη της παραγωγής βελτιώνονται ελαφρά στην ΕΕ, όπως και οι εκτιμήσεις για τα επίπεδα παραγγελιών και ζήτησης. Τέλος, οι εκτιμήσεις για τα αποθέματα κλιμακώνονται ελαφρά στην Ευρωζώνη.
- Στις **Υπηρεσίες**, οι δείκτες προσδοκιών διαμορφώνονται στις +9 και +9,6 μονάδες σε ΕΕ και Ευρωζώνη αντίστοιχα. Οι εκτιμήσεις των επιχειρήσεων για την τρέχουσα δραστηριότητά τους χάνουν έδαφος σε αμφότερες τις ζώνες, όπως και οι εκτιμήσεις για την τρέχουσα ζήτηση, αλλά και οι προβλέψεις για τη βραχυπρόθεσμη εξέλιξή της.
- Στο **Λιανικό Εμπόριο**, οι σχετικοί δείκτες διαμορφώνονται στις +4,5 μονάδες στην ΕΕ και τις +1,8 μονάδες στην Ευρωζώνη. Οι εκτιμήσεις για την τρέχουσα επιχειρηματική δραστηριότητα βελτιώνονται και στις δύο ζώνες, με τις εκτιμήσεις για τα αποθέματα να υποδηλώνουν κλιμάκωση σε αμφότερες ΕΕ και Ευρωζώνη. Τέλος, ελαφρώς ανοδικά κινείται ο δείκτης των προβλέψεων για τις πωλήσεις τους επόμενους μήνες στην Ευρωζώνη.
- Στις **Κατασκευές**, ο δείκτης επιχειρηματικών προσδοκιών κινείται στις -16,9 και -20,8 μονάδες σε ΕΕ και Ευρωζώνη αντίστοιχα. Οι προβλέψεις για το επίπεδο των εργασιών μεταβάλλονται αρνητικά σε αμφότερες τις ζώνες, όπως και συμβαίνει και με τις προβλέψεις για την απασχόληση.
- Ο **Δείκτης Καταναλωτικής Εμπιστοσύνης** διαμορφώνεται στις -7,3 και -9,7 μονάδες στην ΕΕ και την Ευρωζώνη αντίστοιχα. Οι προβλέψεις των καταναλωτών για την οικονομική κατάσταση

<sup>1</sup> Όλα τα αποτελέσματα του δελτίου συγκεντρώθηκαν πριν από τις τρομοκρατικές επιθέσεις στις Βρυξέλλες στις 22 Μαρτίου.

<sup>2</sup> Οι δείκτες επιχειρηματικών προσδοκιών των επιχειρήσεων για την Γαλλία και την Αυστρία είναι ελαφρώς αναθεωρημένοι σε σχέση με το δελτίο του Φεβρουαρίου, προκαλώντας μια προς τα πάνω αναθεώρηση του Δείκτη Οικονομικού Κλίματος (ESI) κατά μία δεκαδική μονάδα για τη ζώνη του ευρώ (σε 103,9) και την ΕΕ (σε 105,3).

του νοικοκυριού τους μεταβάλλονται ελαφρώς αρνητικά και στις δύο ζώνες, όπως και οι προβλέψεις για την οικονομική κατάσταση της χώρας. Η πρόθεση αποταμίευσης επιδεινώνεται στην Ευρωζώνη, ενώ οι προβλέψεις για την εξέλιξη της ανεργίας βαίνουν ελαφρώς δυσμενέστερες στην ΕΕ.

**Πίνακας 1:** Δείκτες Οικονομικού Κλίματος (1990-2015=100, εποχικά εξομαλυμένα στοιχεία)<sup>1</sup>

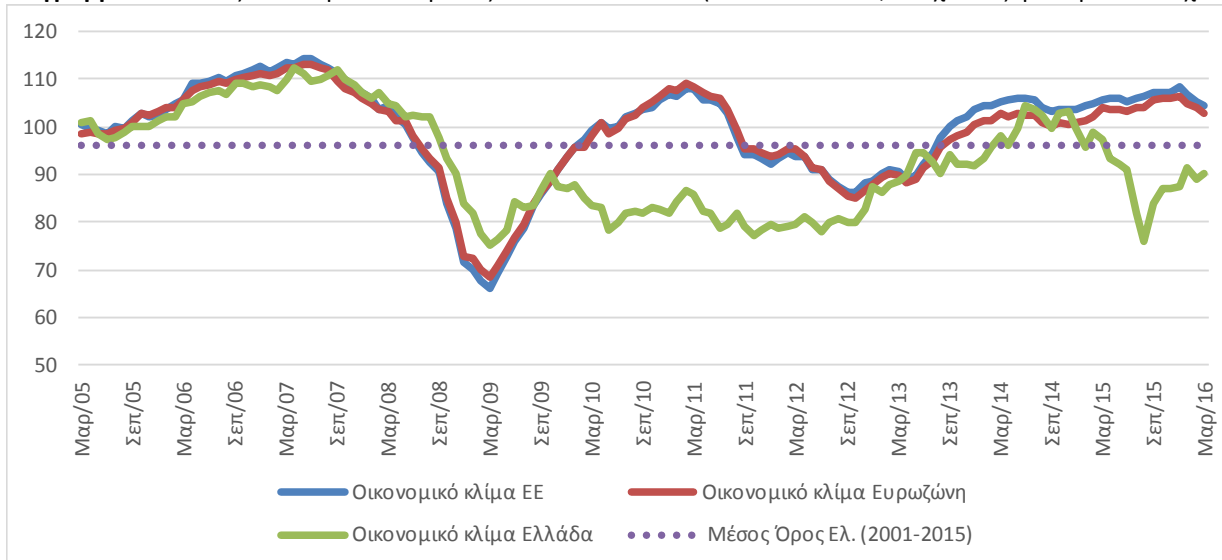
Περιοχή	Ακραίες τιμές <sup>2</sup>		Μέσος όρος									
	Min	Max	2001-2015	2011	2012	2013	2014	2015				
ΕΕ-28	67,2 Μαρ-09	114,1 Ιουν-07	99,8	101,3	91,0	95,9	105,0	106,7				
Ευρωζώνη	70,0 Μαρ-09	113,5 Ιαν-01	99,0	102,2	90,8	93,8	101,3	104,3				
Ελλάδα	74,4 Μαρ-09	111,9 Απρ-04	95,8	81,0	80,3	90,8	99,5	88,7				
Περιοχή	2015											
	I	Φ	M	A	M	I	I	A	Σ	O	N	Δ
ΕΕ-28	104,4	104,7	105,6	106,0	106,0	105,1	106,1	106,5	107,2	107,4	107,2	108,5
Ευρωζώνη	101,5	102,3	103,9	103,8	103,8	103,4	103,9	104,0	105,5	106,1	106,0	106,7
Ελλάδα	95,9	98,8	97,3	93,3	92,0	91,2	82,1	76,1	83,8	87,1	87,1	87,6
Περιοχή	2016											
	I	Φ	M	A	M	I	I	A	Σ	O	N	Δ
ΕΕ-28	106,7	105,3	104,6									
Ευρωζώνη	105,0	103,9	103,0									
Ελλάδα	91,6	89,0	90,1									

<sup>1</sup> Ο Δείκτης Οικονομικού Κλίματος είναι το σταθμισμένο άθροισμα των Δεικτών Επιχειρηματικών Προσδοκιών στη Βιομηχανία, τις Κατασκευές, το Λιανικό Εμπόριο, τις Υπηρεσίες και του Δείκτη Καταναλωτικής Εμπιστοσύνης.

<sup>2</sup> Οι ακραίες τιμές αναφέρονται στην περίοδο 2001-2014, σε όλους τους πίνακες

Πηγή: Ευρωπαϊκή Επιτροπή, DG Ecfm

**Διάγραμμα 1:** Δείκτες Οικονομικού Κλίματος Ε.Ε-28 και Ελλάδα (1990-2015=100, εποχικά εξομαλυμένα στοιχεία)



Πηγή: Ευρωπαϊκή Επιτροπή, DG Ecfm

- Τέλος, ο δείκτης επιχειρηματικών προσδοκιών στις **Χρηματοοικονομικές Υπηρεσίες** (δεν περιλαμβάνεται στο δείκτη οικονομικού κλίματος) χάνει έδαφος στην ΕΕ (6,2 από 7,8 μον.), αλλά κυρίως στην Ευρωζώνη (3,5 από 7,5 μον.). Οι εκτιμήσεις για την τρέχουσα κατάσταση των επιχειρήσεων κάμπτονται και στις δύο ζώνες, όπως και οι εκτιμήσεις για την τρέχουσα πορεία της ζήτησης. Τέλος, οι προβλέψεις της ζήτησης στο επόμενο τρίμηνο επιδεινώνονται στην Ευρωζώνη και βελτιώνονται στην ΕΕ.

**ΕΛΛΑΔΑ: Οριακή βελτίωση του κλίματος, περαιτέρω επιδείνωση όμως της καταναλωτικής εμπιστοσύνης**

Ο Δείκτης Οικονομικού Κλίματος στην Ελλάδα βελτιώνεται οριακά τον Μάρτιο και διαμορφώνεται στις 90,1 (από 89) μονάδες, σε επίδοση που είναι όμως πολύ χαμηλότερη έναντι της αντίστοιχης περυσινής (97,3 μονάδες). **Η μικρή αυτή βελτίωση είναι αποτέλεσμα ελαφρώς καλύτερων προσδοκιών στη Βιομηχανία και στις Υπηρεσίες, κυρίως στον τομέα του Τουρισμού, αλλά και της σταθεροποίησης στο Λιανικό Εμπόριο. Αντίθετα, στις Κατασκευές, τόσο στις Ιδιωτικές, όσο και στα Δημόσια Έργα σημειώνεται επιδείνωση, ενώ σε ότι αφορά τον δείκτη καταναλωτικής εμπιστοσύνης αυτός υποχωρεί εκ νέου, στο δυσμενέστερο επίπεδό του από τον Σεπτέμβριο του 2013. Είναι πιθανό, η προσδοκία για ολοκλήρωση της πρώτης αξιολόγησης του εφαρμοσμένου προγράμματος σύντομα, να συμβάλλει θετικά στο οικονομικό κλίμα. Από την άλλη πλευρά όμως εύλογα προεξοφλούνται ήδη αρνητικές εξελίξεις από την οριστικοποίηση των νέων φορολογικών μέτρων στο πλαίσιο της αξιολόγησης, ειδικά στην πλευρά της ζήτησης, στα νοικοκυριά. Ταυτόχρονα δημιουργούνται πρόσθετα στοιχεία αβεβαιότητας, όπως η διαχείριση της προσφυγικής κρίσης, που επιβαρύνουν το οικονομικό και κοινωνικό περιβάλλον.** Αναλυτικότερα:

- στη **Βιομηχανία**, οι προβλέψεις για την παραγωγή τους προσεχείς μήνες βελτιώνονται σημαντικά, το ισοζύγιο των εκτιμήσεων για τα αποθέματα αμβλύνεται ελαφρά, ενώ και οι αρνητικές εκτιμήσεις για τις παραγγελίες και τη ζήτηση περιορίζονται οριακά
- στις **Υπηρεσίες**, οι αρνητικές εκτιμήσεις για την τρέχουσα κατάσταση των επιχειρήσεων, όπως και οι αντίστοιχες για την τρέχουσα ζήτηση αμβλύνονται, ενώ στις προβλέψεις για τη βραχυπρόθεσμη εξέλιξη της ζήτησης, το σχετικό ισοζύγιο δεν μεταβάλλεται και παραμένει αρνητικό.
- στο **Λιανικό Εμπόριο**, οι εκτιμήσεις για τις τρέχουσες πωλήσεις παραμένουν στα ίδια επίπεδα, όπως και οι αρνητικές προβλέψεις για τη βραχυπρόθεσμη εξέλιξή τους, ενώ τα αποθέματα εξακολουθούν να είναι χαμηλότερα του φυσιολογικού για την εποχή
- στις **Κατασκευές**, η χειροτέρευση του κλίματος εκπορεύεται από την επιδείνωση στις προβλέψεις για το τρέχον επίπεδο εργασιών των επιχειρήσεων, αλλά και από την πτώση του δείκτη προβλεπόμενης απασχόλησης
- στην **Καταναλωτική Εμπιστοσύνη**, η κάμψη του δείκτη προέρχεται από την επιδείνωση στις προβλέψεις των νοικοκυριών για την οικονομική τους κατάσταση το επόμενο 12-μηνο, για την οικονομική κατάσταση της χώρας, αλλά και από την εξασθένηση της πρόθεσης για αποταμίευση και τις δυσμενέστερες προβλέψεις για την εξέλιξη της ανεργίας.

**ΕΠΙΧΕΙΡΗΜΑΤΙΚΕΣ ΠΡΟΣΔΟΚΙΕΣ: ΒΙΟΜΗΧΑΝΙΑ, ΚΑΤΑΣΚΕΥΕΣ, ΛΙΑΝΙΚΟ ΕΜΠΟΡΙΟ, ΥΠΗΡΕΣΙΕΣ****ΒΙΟΜΗΧΑΝΙΑ: Βελτίωση προσδοκιών από καλύτερες προβλέψεις για την παραγωγή**

Ο Δείκτης Επιχειρηματικών Προσδοκιών στη Βιομηχανία ανακάμπτει για έβδομο κατά σειρά μήνα, φθάνοντας στις 94,8 (από 89,2) μονάδες, υψηλότερα και έναντι της αντίστοιχης περυσινής του επίδοσης (88,8 μον.). **Από τις βασικές μεταβλητές του δείκτη, οι προβλέψεις για την παραγωγή τους προσεχείς μήνες βελτιώνονται σημαντικά, το ισοζύγιο στις εκτιμήσεις για τα αποθέματα αμβλύνεται ελαφρά, ενώ οι αρνητικές εκτιμήσεις για τις παραγγελίες και τη ζήτηση περιορίζονται οριακά.** Αναλυτικά:

α) Σε **επίπεδο παραγγελιών και τρέχουσας ζήτησης**, ο αρνητικός δείκτης περιορίζεται τον Μάρτιο, κατά 2 μονάδες, στις -28, με το 33% (από 36%) των επιχειρήσεων να δηλώνουν χαμηλές για την εποχή παραγγελίες και το 6% να αναφέρει εκ νέου το αντίθετο.

β) Στις **προβλέψεις για την εξέλιξη της παραγωγής τους προσεχείς 3-4 μήνες**, το σχετικό ισοζύγιο αυξάνεται στις +29 (από +17) μονάδες, με το 40% (από 29%) των επιχειρήσεων να προβλέπει ανάκαμψη της παραγωγής το επόμενο τρίμηνο και το 11% να αναμένει εκ νέου μείωσή της.

γ) Σε όρους **αποθεμάτων έτοιμων προϊόντων**, το σχετικό ισοζύγιο υποχωρεί στις +11 (από +14) μονάδες, με το 22% των επιχειρήσεων να αναφέρει και πάλι υψηλά για την εποχή αποθέματα και το 11% (από 8%) να δηλώνει το αντίθετο.

δ) Στους δείκτες *εξαγωγικής δραστηριότητας* καταγράφονται τον Μάρτιο μικτές τάσεις: οι **τρέχουσες εκτιμήσεις για εξαγωγές το τελευταίο τρίμηνο** κινούνται πτωτικά (0 από +6 μον. ο δείκτης), ενώ οι **εκτιμήσεις για τις παραγγελίες και τη ζήτηση εξωτερικού** (-16 από -18 μον.) και οι **προβλέψεις για εξαγωγές τους προσεχείς μήνες** (+21 από +15 μον.) σημειώνουν μικρή άνοδο στους σχετικούς τους δείκτες.

ε) Το ισοζύγιο στις **προβλέψεις για τις πωλήσεις τους προσεχείς μήνες** κινείται ανοδικά και διαμορφώνεται στις +31 (από +17) μονάδες, με το 10% (από 14%) των επιχειρήσεων να αναμένει μείωση πωλήσεων το επόμενο διάστημα και το 41% (από 31%) αύξησή τους. Αντιθέτως, οι εκτιμήσεις στις **τρέχουσες πωλήσεις** υποδηλώνουν επιδείνωση, με το σχετικό δείκτη να κινείται στις -4 (από +3) μονάδες.

στ) Οι **μήνες εξασφαλισμένης παραγωγής** παραμένουν αμετάβλητοι τον Μάρτιο, στους 4 μήνες, ενώ το **ποσοστό χρησιμοποίησης εργοστασιακού δυναμικού** αυξάνεται στο 67,1% (από 64,3%).

ζ) Ο αρνητικός δείκτης των -4 μονάδων στις **προβλέψεις για την απασχόληση** ισοσκελίζεται τον Μάρτιο, με το ποσοστό των επιχειρήσεων που προβλέπει πτώση της απασχόλησης εντός του προσεχούς τριμήνου να παραμένει στο 9%, όσο δηλαδή και το ποσοστό εκείνων που αναμένουν άνοδό της.

η) Το αρνητικό ισοζύγιο στις **προβλέψεις για τις μεταβολές των τιμών** διαμορφώνεται εκ νέου τον Μάρτιο στις -12 μονάδες, με το 81% (από 71%) των επιχειρήσεων να προβλέπει σταθερότητα τιμών το επόμενο τρίμηνο και το 15% (από 21%) πτώση τους.

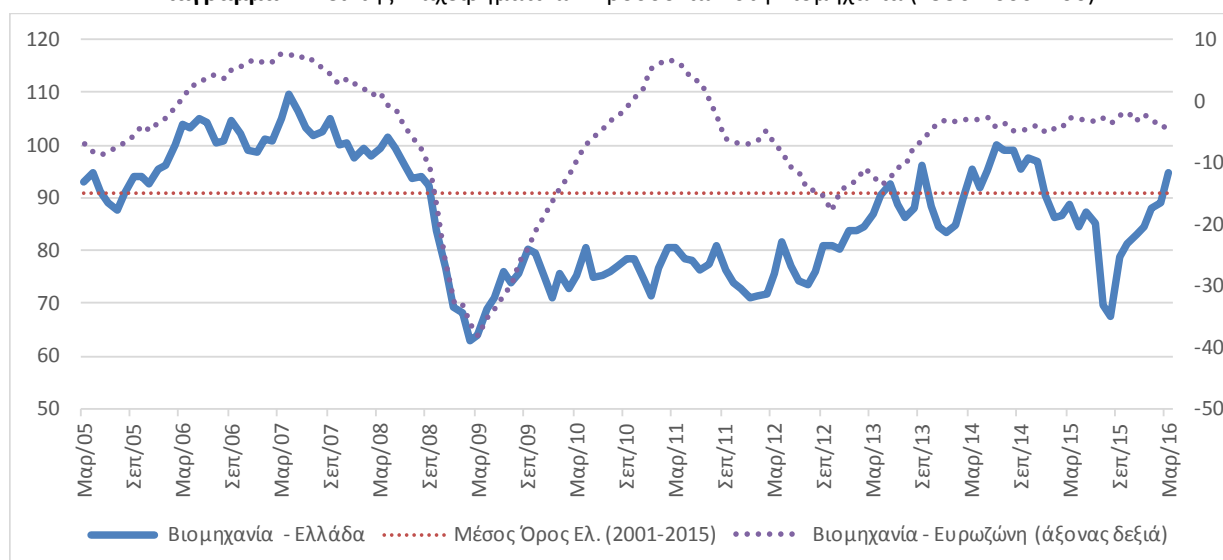
Πίνακας 2: Δείκτης Επιχειρηματικών Προσδοκιών στη Βιομηχανία

Τομείς		Ακραίες τιμές			Μέσος όρος						
Βιομηχανία (1996-2006=100)		Min	Max	2001-2015	2011	2012	2013	2014	2015		
		62,8 Φεβ-09	109,5 Απρ-07	90,3	76,9	77,2	87,8	94,6	81,9		
2015											
Ι	Φ	Μ	Α	Μ	Ι	Ι	Α	Σ	Ο	Ν	Δ
86,1	86,6	88,8	84,6	87,2	85,2	69,5	67,4	78,8	81,2	83	84,6
2016											
Ι	Φ	Μ	Α	Μ	Ι	Ι	Α	Σ	Ο	Ν	Δ
87,9	89,2	94,8									

**Σημείωση:** Ο δείκτης επιχειρηματικών προσδοκιών υπολογίζεται με βάση τις προβλέψεις παραγωγής, τις εκτιμήσεις για το ύψος των αποθεμάτων και τις εκτιμήσεις για τις παραγγελίες και τη ζήτηση.

**Πηγή:** IOBE

Διάγραμμα 2: Δείκτης Επιχειρηματικών Προσδοκιών στη Βιομηχανία (1996-2006=100)



**Πηγή:** IOBE, DG Ecfm. Ο δείκτης για την Ευρωζώνη είναι υπό μορφή ισοζυγίου και αντλείται από την DG Ecfm

Σε επίπεδο βασικών τομέων, οι σχετικές μεταβολές είναι ανοδικές στα Καταναλωτικά και τα Ενδιάμεσα αγαθά. Αναλυτικά:

Ο Δείκτης Επιχειρηματικών Προσδοκιών στα **Καταναλωτικά αγαθά** κινείται ανοδικά και τον Μάρτιο, στις 97,2 (από 89,8) μονάδες. Το ισοζύγιο παραγγελιών και εγχώριας ζήτησης μεταβάλλεται αρνητικά, από τις -16 στις -19 μονάδες, ενώ στις προβλέψεις για την παραγωγή, ο σχετικός δείκτης αυξάνεται κατά 22 μονάδες, στις +38, με το ισοζύγιο των αποθεμάτων να περιορίζεται στις +16 (από +21) μονάδες. Οι τάσεις στις εξαγωγικές μεταβλητές είναι μικτές, ενώ στις προβλέψεις για την απασχόληση το σχετικό ισοζύγιο κινείται ανοδικά, στις +9 (από +2) μονάδες. Τέλος, οι αποπληθωριστικές προβλέψεις για τις τιμές παραμένουν αμετάβλητες (στις -8 μον. ο σχετικός δείκτης), με το 84% (από 80%) των επιχειρήσεων να αναμένει σταθερότητα.

Ο δείκτης επιχειρηματικών προσδοκιών στα **Κεφαλαιουχικά αγαθά** αμβλύνεται τον Μάρτιο, κινούμενος στις 91,8 (από 97,3) μονάδες. Το ισοζύγιο των προβλέψεων για την παραγωγή περιορίζεται κατά 5 μονάδες, στις +33, με το δείκτη των εκτιμήσεων για τις παραγγελίες και τη ζήτηση να χάνει σημαντικό έδαφος (στις -45 από -30 μον.) και το δείκτη εκτιμήσεων των

αποθεμάτων να διαμορφώνεται στις +8 (από +12) μονάδες. Η κυρίαρχη τάση στους δείκτες για τις εξαγωγικές προοπτικές είναι εντόνως πτωτική, ενώ στις προβλέψεις για τη βραχυπρόθεσμη εξέλιξη της απασχόλησης, το σχετικό ισοσκελισμένο ισοζύγιο κερδίζει 2 μονάδες, με τη συντριπτική πάντως πλειονότητα των επιχειρήσεων (93%) να αναμένουν σταθερότητα. Στις τιμές, ο σχετικός δείκτης ισοσκελίζεται (από +10 μον.), με το 97% (από 84%) των επιχειρήσεων να μην αναμένει μεταβολές το επόμενο χρονικό διάστημα.

Ανοδικά κινείται ο δείκτης επιχειρηματικών προσδοκιών στα **Ενδιάμεσα αγαθά**, φθάνοντας στις 93,7 (από 86,6) μονάδες. Το ισοζύγιο των προβλέψεων για τη βραχυπρόθεσμη εξέλιξη της παραγωγής κερδίζει 10 μονάδες (στις +21), ενώ ως προς το ύψος των αποθεμάτων, ο σχετικός δείκτης παραμένει στα ίδια επίπεδα, στις +8 μονάδες. Το αρνητικό ισοζύγιο των εκτιμήσεων για τις τρέχουσες παραγγελίες και τη ζήτηση αμβλύνεται (-31 από -44 μον.), ενώ από τα υπόλοιπα στοιχεία, ελαφρώς ανοδικές είναι οι τάσεις στους εξαγωγικούς δείκτες, αλλά και στο ισοζύγιο προβλέψεων της βραχυπρόθεσμης απασχόλησης (στις -11 από -15 μον.). Τέλος, το αρνητικό ισοζύγιο των τιμών αυξάνεται κατά 7 μονάδες (στις -17), με το 21% (από 33%) των επιχειρήσεων να προβλέπει μείωση τιμών και το 4% (από 9%) άνοδό τους.

#### **ΚΑΤΑΣΚΕΥΕΣ: Επιδείνωση προσδοκιών, προερχόμενη από τις Ιδιωτικές Κατασκευές, αλλά και τα Δημόσια Έργα**

Ο Δείκτης Επιχειρηματικών Προσδοκιών στις Κατασκευές επιδεινώνεται τον Μάρτιο και διαμορφώνεται στις 65,8 (από 72,7) μονάδες, υψηλότερα σε σχέση με την αντίστοιχη περυσινή του επίδοση (55,8 μον.). **Η χειροτέρευση του κλίματος εκπορεύεται από την επιδείνωση στις προβλέψεις για το τρέχον επίπεδο εργασιών των επιχειρήσεων, αλλά και από την πτώση του δείκτη προβλεπόμενης απασχόλησης. Σε κλαδικό επίπεδο, σε αμφότερες τις Ιδιωτικές Κατασκευές και τα Δημόσια Έργα καταγράφεται κάμψη προσδοκιών.** Αναλυτικά, στο σύνολο του τομέα, ο αρνητικός δείκτης στις προβλέψεις για το πρόγραμμα εργασιών των επιχειρήσεων μεταβάλλεται αρνητικά κατά 6 μονάδες, στις -56, με το 65% των επιχειρήσεων να διατυπώνει εκ νέου απαισιόδοξες προβλέψεις για το επίπεδο των εργασιών του επόμενου τρίμηνο και ένα 9% (από 15%) να αναφέρει το αντίθετο. Ως προς το ισοζύγιο προβλέψεων για την απασχόληση, σημειώνονται απώλειες 7 μονάδων (στις -18), με το 38% (από 30%) των ερωτηθέντων να προβλέπουν μείωση των θέσεων εργασίας στον τομέα και το 20% άνοδο. Σε ότι αφορά τα υπόλοιπα στοιχεία δραστηριότητας, ο αρνητικός δείκτης των εκτιμήσεων για την τρέχουσα πορεία εργασιών των επιχειρήσεων μεταβάλλεται από τις -32 στις -39 μονάδες, ενώ οι μήνες εξασφαλισμένης δραστηριότητας φθάνουν στους 9,9 (από 9,3). Στις τιμές, το σχετικό αρνητικό ισοζύγιο διαμορφώνεται στις -31 (από -27) μονάδες, ενώ τέλος, παραμένει στο 4% το ποσοστό των επιχειρήσεων που αναφέρουν απρόσκοπτη επιχειρηματική λειτουργία. Από τις υπόλοιπες επιχειρήσεις, το 30% επισημαίνει την ανεπαρκή χρηματοδότηση, το 46% τη χαμηλή ζήτηση και ένα 18% τους τρέχοντες παράγοντες, όπως η δυσμενής οικονομική κατάσταση, οι κεφαλαιακοί έλεγχοι κ.λπ., ως τα βασικότερα εμπόδια στη λειτουργία τους.

Αναλυτικά στους επιμέρους κλάδους:

Ο δείκτης επιχειρηματικών προσδοκιών στις **Ιδιωτικές Κατασκευές** μειώνεται τον Μάρτιο στις 94,9 (από 100,9) μονάδες, μετά από ένα τετράμηνο ανόδου, ανώτερα από το πολύ χαμηλό περυσινό του επίπεδο (52,9 μονάδες). Από τις βασικές μεταβλητές του δείκτη, το ισοζύγιο προβλέψεων για το επίπεδο προγραμματισμένων εργασιών μεταβάλλεται από τις -10 στις -22 μονάδες, ενώ στις



προβλέψεις για την απασχόληση του κλάδου δεν καταγράφονται μεταβολές (στις +17 μον. ο δείκτης). Σε ό,τι αφορά τα υπόλοιπα στοιχεία δραστηριότητας, οι εκτιμήσεις για την τρέχουσα πορεία εργασιών των επιχειρήσεων χάνουν έδαφος (στις -6 από +2 μον. ο δείκτης), ενώ οι μήνες εξασφαλισμένης δραστηριότητας διαμορφώνονται στους 6,8 (από 7). Στις τιμές, οι αποπληθωριστικές προσδοκίες εντείνονται (στις -38 από -20 μον. ο δείκτης), ενώ τέλος, διαμορφώνεται εκ νέου στο 10% το ποσοστό των επιχειρήσεων που δεν αναφέρουν προσκόμματα στη λειτουργία τους. Από τις υπόλοιπες, το 38% δηλώνει την ανεπάρκεια χρηματοδότησης, το 28% τη χαμηλή ζήτηση και ένα 24% τους λοιπούς συγκυριακούς παράγοντες ως τα βασικότερα εμπόδια λειτουργίας.

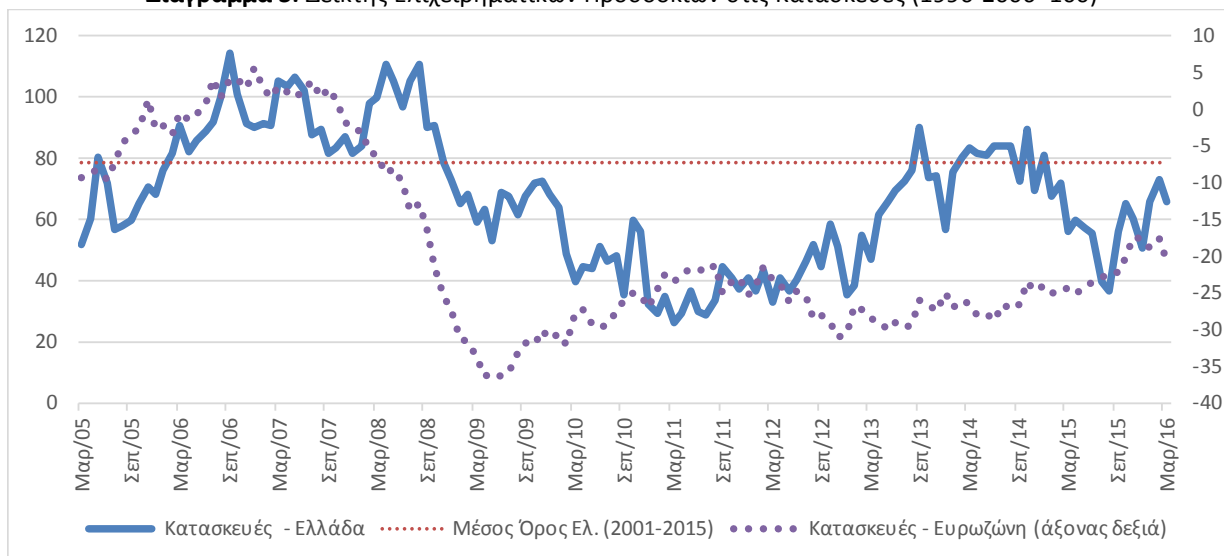
**Πίνακας 3:** Δείκτης Επιχειρηματικών Προσδοκιών στις Κατασκευές

Τομέας		Ακραίες τιμές			Μέσος όρος						
Κατασκευές (1996-2006=100)		Min	Max	2001-2015	2011	2012	2013	2014	2015		
		26,3 Μαρ-11	123,8 Σεπ-03	77,2	34,2	43,2	65,0	80,4	56,4		
2015											
Ι	Φ	Μ	Α	Μ	Ι	Ι	Α	Σ	Ο	Ν	Δ
67,4	71,9	55,8	59,7	57,5	55,7	39,3	39,3	56,3	65,2	60,5	50,8
2016											
Ι	Φ	Μ	Α	Μ	Ι	Ι	Α	Σ	Ο	Ν	Δ
65,6	72,7	65,8									

**Σημείωση:** Ο δείκτης επιχειρηματικών προσδοκιών υπολογίζεται με βάση τις εκτιμήσεις για το πρόγραμμα των εργασιών και τις προβλέψεις για την απασχόληση.

**Πηγή:** IOBE

**Διάγραμμα 3:** Δείκτης Επιχειρηματικών Προσδοκιών στις Κατασκευές (1996-2006=100)



**Πηγή:** IOBE, DG Ecfm. Ο δείκτης για την Ευρωζώνη είναι υπό μορφή ισοζυγίου και αντλείται από την DG Ecfm

Ο δείκτης επιχειρηματικών προσδοκιών στις **Κατασκευές Δημοσίων Έργων** υποχωρεί επίσης τον τρίτο μήνα του τρέχοντος έτους, στις 51,8 (από 63,2) μονάδες, σε επίπεδο χαμηλότερο από το αντίστοιχο περυσινό (57,7 μον.). Ως προς το πρόγραμμα εργασιών του κλάδου, ο αρνητικός δείκτης των -63 μονάδων κινείται στις -71 μονάδες, ενώ και στις προβλέψεις για την απασχόληση καταγράφεται υποχώρηση (στις -33 από τις -20 μονάδες το σχετικό ισοζύγιο), με το 13% των επιχειρήσεων να αναμένει αύξηση των θέσεων εργασίας το επόμενο χρονικό διάστημα και το 46% (από 33%) μείωσή τους. Στις υπόλοιπες μεταβλητές, οι εκτιμήσεις για τις τρέχουσες εργασίες των επιχειρήσεων επίσης επιδεινώνονται (στις -53 από -43 μον. ο δείκτης), ενώ στις τιμές, η

αποπληθωριστική τάση διατηρείται αμείωτη (-27 μον. το ισοζύγιο). Τέλος, διαμορφώνεται στο οριακό 1% (από 3%) το ποσοστό των επιχειρήσεων που δηλώνει απρόσκοπτη επιχειρηματική λειτουργία, με το 27% να αναφέρει την ελλιπή χρηματοδότηση, το 54% τη χαμηλή ζήτηση και ένα 15% την τρέχουσα οικονομική κατάσταση ως τα κυριότερα επιχειρηματικά κωλύματα.

### ΛΙΑΝΙΚΟ ΕΜΠΟΡΙΟ: Οριακή επιδείνωση επιχειρηματικών προσδοκιών

Ο δείκτης επιχειρηματικών προσδοκιών στο **Λιανικό Εμπόριο** επιδεινώνεται ελαφρά τον Μάρτιο, μετά από ένα εξάμηνο βελτίωσης, κινούμενος στις 94,4 (από 95,9) μονάδες, υψηλότερα μάλιστα και σε σύγκριση με την αντίστοιχη περσινή του επίδοση (83,6 μον.). Από τις κύριες μεταβλητές του δείκτη, **οι εκτιμήσεις για τις τρέχουσες πωλήσεις παραμένουν στα ίδια επίπεδα, όπως και οι αρνητικές προβλέψεις για τη βραχυπρόθεσμη εξέλιξή τους, ενώ τα αποθέματα εξακολουθούν να είναι χαμηλότερα του φυσιολογικού για την εποχή.** Αναλυτικά, οι εκτιμήσεις των επιχειρήσεων για τις τρέχουσες πωλήσεις τους δεν μεταβάλλονται, με το σχετικό δείκτη να κινείται εκ νέου στις +8 μονάδες και το 42% των επιχειρήσεων να δηλώνει αυξητικές πωλήσεις, έναντι 35% που αναφέρει μειωμένες πωλήσεις. Ωστόσο, οι ελαφρά αρνητικές προβλέψεις για την εξέλιξη των πωλήσεων το επόμενο τρίμηνο εμμένουν, με το σχετικό ισοζύγιο να κινείται οριακά αρνητικά στις -2 μονάδες. Στις εκτιμήσεις για τα αποθέματα, ο δείκτης αποκλιμακώνεται στις -6 (από -11) μονάδες, ενώ το αρνητικό ισοζύγιο στις παραγγελίες προς προμηθευτές διευρύνεται (-9 από -1 μον.). Στις προβλέψεις για την απασχόληση, ο σχετικός δείκτης κινείται στις +4 (από +1) μονάδες, με το 84% των επιχειρήσεων να μην προβλέπει σημαντικές μεταβολές. Τέλος, ως προς τη βραχυπρόθεσμη εξέλιξη των τιμών, το σχετικό ισοζύγιο ισοσκελίζεται, υποδηλώνοντας σταθερότητα τιμών.

Οι εξελίξεις σε επιμέρους κλάδους του Λιανικού εμπορίου είναι οι εξής:

Ο δείκτης επιχειρηματικών προσδοκιών στα **Τρόφιμα – Ποτά – Καπνός** κερδίζει έδαφος τον Μάρτιο, φθάνοντας στις 108,8 (από 105,6) μονάδες, σε υψηλότερη τιμή έναντι της αντίστοιχης περυσινής (90,8 μον.). Οι τρέχουσες πωλήσεις παραμένουν στα ίδια επίπεδα, με το σχετικό δείκτη να διαμορφώνεται και πάλι στις +53 μονάδες, ενώ και το ισοζύγιο πωλήσεων της επόμενης περιόδου παραμένει αμετάβλητο στις +21 μονάδες. Στις εκτιμήσεις για τα αποθέματα, ο αντίστοιχος δείκτης κινείται πτωτικά κατά 10 μονάδες, στις -13 μονάδες, ενώ και οι προβλέψεις για τις παραγγελίες προς προμηθευτές εξασθενούν, μιας και το σχετικό ισοζύγιο διαμορφώνεται στις +11 (από +17) μονάδες. Στα ίδια σχεδόν επίπεδα παραμένουν οι προβλέψεις για την εξέλιξη της απασχόλησης του κλάδου (+11 μον. ο δείκτης), ενώ στις τιμές, το 95% των επιχειρήσεων αναμένει σταθερότητα.

Ανοδικά κινείται τον Μάρτιο και ο δείκτης επιχειρηματικών προσδοκιών στα **Υφάσματα – Ένδυση – Υπόδηση**, ο οποίος φθάνει στις 89 (από 86,8) μονάδες, σε πιο χαμηλά επίπεδα σε σχέση με τα αντίστοιχα περσινά (100,8 μονάδες). Από τα βασικά στοιχεία δραστηριότητας, οι εκτιμήσεις για τις τρέχουσες πωλήσεις επιδεινώνονται (-16 από -2 μον. το ισοζύγιο), ενώ αντίθετα ενισχύονται οι αρνητικές προβλέψεις για τις βραχυπρόθεσμες πωλήσεις (-12 από -15 μον. το σχετικό ισοζύγιο). Στα αποθέματα, ο σχετικός δείκτης των 19 μονάδων μειώνεται στη +1 μονάδα, ενώ οι αρνητικές προβλέψεις σχετικά με τις παραγγελίες προς προμηθευτές το επόμενο τρίμηνο αμβλύνονται (στις -31 από -45 μον. το ισοζύγιο), με τις προσδοκίες για την απασχόληση να μεταβάλλονται

επίσης θετικά (στις -14 από -36 μον. ο δείκτης). Τέλος στις τιμές, το σχετικό ισοζύγιο των -11 μονάδων κινείται τον Μάρτιο οριακά προς τα πάνω (-9 μον.).

Οι επιχειρηματικές προσδοκίες στα **Είδη Οικιακού Εξοπλισμού** επιδεινώνονται σημαντικά τον Μάρτιο, με το σχετικό δείκτη να διαμορφώνεται κατά 14 μονάδες χαμηλότερα, στις 74,7, υψηλότερα σε σύγκριση με την ίδια περίοδο πέρυσι (48,6 μον.). Ο αρνητικός δείκτης για τις τρέχουσες πωλήσεις χάνει σημαντικό έδαφος, φθάνοντας στις -45 (από -19) μονάδες, ενώ και οι προβλέψεις για τις πωλήσεις της επόμενης περιόδου επιδεινώνονται (στις -29 από -15 μον. ο δείκτης). Το έντονα αρνητικό ισοζύγιο των αποθεμάτων κινείται 5 μονάδες υψηλότερα, στις -27, ενώ ο δείκτης των παραγγελιών προς προμηθευτές το επόμενο τρίμηνο μεταβάλλεται αρνητικά κατά 21 μονάδες, στις -45. Στις προβλέψεις για την απασχόληση του κλάδου, το αρνητικό ισοζύγιο των -48 μονάδων αμβλύνεται ελαφρά (στις -44 μον.), ενώ τέλος, ως προς τις τιμές, ο σχετικός δείκτης χάνει 4 μονάδες (στις -2 μον.), με τη συντριπτική πλειονότητα των επιχειρήσεων να αναμένει σταθερότητα.

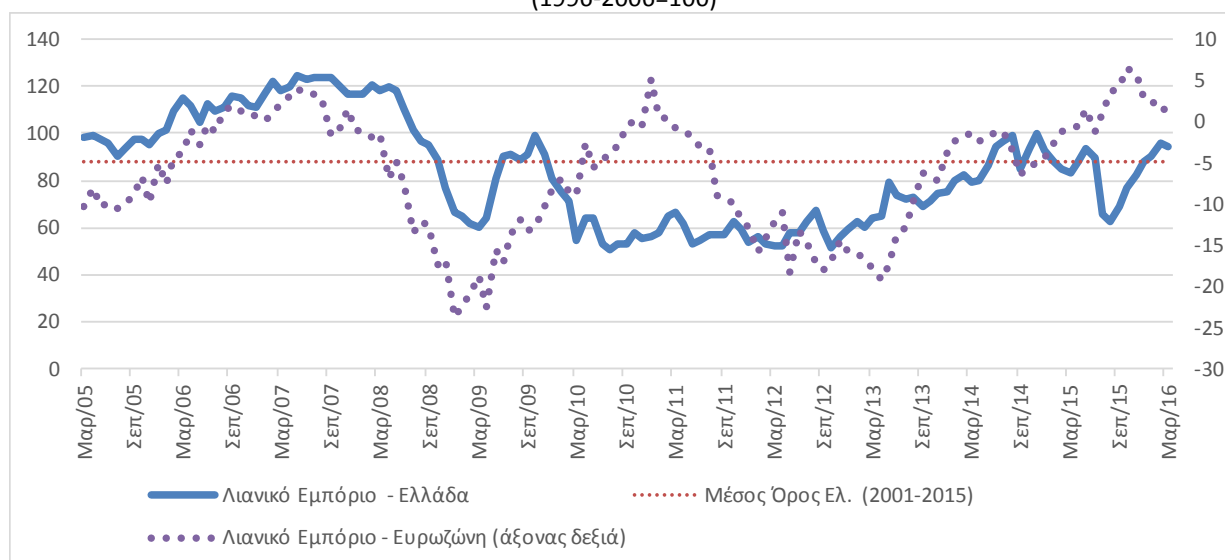
**Πίνακας 4: Δείκτης Επιχειρηματικών Προσδοκιών στο Λιανικό Εμπόριο**

Τομέας		Ακραίες τιμές			Μέσος όρος						
Λιανικό Εμπόριο (1996-2006=100)		Min	Max	2001-2015	2011	2012	2013	2014	2015		
		50,8 Ιούλ-10	124,3 Μαι-07	87,9	58,9	57,1	70,2	89,1	81,0		
2015											
Ι	Φ	Μ	Α	Μ	Ι	Ι	Α	Σ	Ο	Ν	Δ
88,0	88,8	83,6	87,9	94,0	89,4	65,7	62,8	69,0	76,7	82,3	88,2
2016											
Ι	Φ	Μ	Α	Μ	Ι	Ι	Α	Σ	Ο	Ν	Δ
90,5	95,9	94,4									

**Σημείωση:** Ο δείκτης επιχειρηματικών προσδοκιών υπολογίζεται με βάση τις εκτιμήσεις και τις προβλέψεις για τις πωλήσεις και τις εκτιμήσεις για το ύψος των αποθεμάτων.

**Πηγή:** IOBE

**Διάγραμμα 4: Δείκτης Επιχειρηματικών Προσδοκιών στο Λιανικό Εμπόριο (1996-2006=100)**



**Πηγή:** IOBE, DG Ecfín. Ο δείκτης για την Ευρωζώνη είναι υπό μορφή ισοζυγίου και αντλείται από την DG Ecfín

Ο δείκτης επιχειρηματικών προσδοκιών στα **Οχήματα – Ανταλλακτικά** βελτιώνεται ήπια τον Μάρτιο, κατά 2 μονάδες, στις 106,8, σε παραπλήσιο επίπεδο σε σχέση με το αντίστοιχο περσινό (104,6 μον.). Οι εκτιμήσεις για τις τρέχουσες πωλήσεις του κλάδου βελτιώνονται (+16 μον. από

ισοσκελισμένο ισοζύγιο), όπως και οι προβλέψεις για τις πωλήσεις της επόμενης περιόδου (+18 από +1 μον. ο δείκτης). Στα αποθέματα, το επίπεδο γίνεται θετικό, άρα είναι υψηλότερα του φυσιολογικού για την εποχή (στις +3 από -24 μον.), με τις προβλέψεις για την απασχόληση να κερδίζουν έδαφος (+19 από -24 μον. το σχετικό ισοζύγιο) και το ποσοστό των επιχειρήσεων που αναμένει αύξηση το επόμενο διάστημα να ανέρχεται στο 31% (από μηδενικό). Στις παραγγελίες προς προμηθευτές, το ισοζύγιο των +23 μονάδων δεν μεταβάλλεται, ενώ και ο δείκτης βραχυπρόθεσμης πρόβλεψης τιμών παραμένει στις +18 μονάδες, καθώς δεν ήταν σαφές αν θα συνεχιζόταν το πρόγραμμα απόσυρσης.

Οι επιχειρηματικές προσδοκίες στα **Πολυκαταστήματα** επιδεινώνονται σημαντικά τον Μάρτιο, με το σχετικό δείκτη να κατρακυλά στις 91,2 (από 102) μονάδες, σε ανώτερη τιμή όμως συγκριτικά με πέρυσι (73,6 μον.). Από τις βασικές μεταβλητές του δείκτη, τόσο οι εκτιμήσεις για τις τρέχουσες πωλήσεις, όσο και οι προβλέψεις για τις πωλήσεις της επόμενης περιόδου χάνουν έδαφος, με τα σχετικά ισοζύγια να κινούνται στις +11 (από +23) και μηδέν (από +28) μονάδες αντίστοιχα. Ο δείκτης εκτιμήσεων των +2 μονάδων στα αποθέματα περιορίζεται ελαφρά στη -1 μονάδα, ενώ οι παραγγελίες προς προμηθευτές επιδεινώνονται σημαντικά (-20 από +4 μον. το ισοζύγιο). Σε ό,τι αφορά τις προβλέψεις για την απασχόληση, ο ισοσκελισμένος δείκτης παραμένει αμετάβλητος, ενώ τέλος, στις τιμές, το ισοζύγιο των +3 μονάδων περιορίζεται οριακά (+1 μον.), με το σύνολο σχεδόν των επιχειρήσεων του κλάδου να αναμένει βραχυπρόθεσμα σταθερότητα.

#### **ΥΠΗΡΕΣΙΕΣ: Μικρή βελτίωση προσδοκιών, λιγότερο δυσμενείς εκτιμήσεις για τη ζήτηση**

Ο Δείκτης Επιχειρηματικών Προσδοκιών στις **Υπηρεσίες** βελτιώνεται ελαφρά τον Μάρτιο, φθάνοντας στις 66 (από 63,2) μονάδες, κινούμενος πάντως σε χαμηλότερη επίδοση από την αντίστοιχη περσινή (71 μον.). **Από τις επιμέρους μεταβλητές του δείκτη, οι αρνητικές εκτιμήσεις για την τρέχουσα κατάσταση των επιχειρήσεων, όπως και οι αντίστοιχες για την τρέχουσα ζήτηση αμβλύνονται, ενώ στις προβλέψεις για τη βραχυπρόθεσμη εξέλιξη της ζήτησης, το σχετικό ισοζύγιο δεν μεταβάλλεται και παραμένει αρνητικό.** Αναλυτικότερα, ο δείκτης των εκτιμήσεων για την τρέχουσα κατάσταση των επιχειρήσεων διαμορφώνεται στις -26 (από -31) μονάδες, ενώ σε ελαφρώς υψηλότερα επίπεδα κινείται και το ισοζύγιο των εκτιμήσεων για την τρέχουσα ζήτηση (-17 από -22 μον.). Στα ίδια επίπεδα παραμένει ο δείκτης των προβλέψεων για τη ζήτηση του επόμενου τριμήνου (-10 μον.), ενώ από τα υπόλοιπα στοιχεία, οι αρνητικές προβλέψεις σε όρους απασχόλησης μειώνονται ελαφρά, με το σχετικό δείκτη να φθάνει τις -10 (από -15) μονάδες. Στις τιμές, το σχετικό ισοζύγιο παραμένει αρνητικό, στις -7 (από -5) μονάδες, ενώ τέλος, ένα 12% (από 16%) των επιχειρήσεων δηλώνει απρόσκοπτη επιχειρηματική λειτουργία. Από τις υπόλοιπες, το 1/3 επισημαίνει την ανεπάρκεια ζήτησης ως βασικότερο εμπόδιο στη λειτουργία του, ένα 23% την ανεπάρκεια κεφαλαίων κίνησης και ένα 26% των επιχειρήσεων αναφέρει λόγους που συνδέονται με την τρέχουσα οικονομική συγκυρία, όπως κεφαλαιακοί έλεγχοι, καθυστέρηση εισπράξεων Δημοσίου, υψηλή φορολογία κ.α.

Σε επίπεδο βασικών κλάδων των Υπηρεσιών έλαβαν χώρα οι εξής βασικές μεταβολές:

Ο δείκτης επιχειρηματικών προσδοκιών στα **Ξενοδοχεία – Εστιατόρια – Τουριστικά Πρακτορεία** κινείται τον Μάρτιο στις 80,2 (από 72,8) μονάδες, σε χαμηλότερο επίπεδο έναντι του αντίστοιχου περυσινού (92,1 μον.). Από τους βασικούς δείκτες, το αρνητικό ισοζύγιο στις εκτιμήσεις για την

πορεία της τρέχουσας κατάστασης των επιχειρήσεων μεταβάλλεται θετικά, από τις -29 στις -21 μονάδες, ενώ και στην τρέχουσα ζήτηση καταγράφεται άνοδος (-15 από -24 μον. ο δείκτης). Οι προβλέψεις για τη βραχυπρόθεσμη ζήτηση βελτιώνονται ελαφρά (+1 από -6 μον. ο δείκτης), ενώ στα υπόλοιπα στοιχεία, το ισοζύγιο της απασχόλησης ανακάμπτει ήπια (-1 από -6 μον.), με το δείκτη των τιμών να κινείται στις +5 (από -4) μονάδες. Τέλος, διαμορφώνεται στο 21% (από 14%), το ποσοστό των επιχειρήσεων που αναφέρει απρόσκοπτη επιχειρηματική λειτουργία, με το 1/2 να κρίνει ως βασικό λειτουργικό εμπόδιο την ανεπάρκεια ζήτησης, το 9% την ανεπάρκεια κεφαλαίων κίνησης και το 1/5 τη δύσκολη οικονομική συγκυρία.

Οριακώς πτωτικά κινείται τον Μάρτιο ο δείκτης προσδοκιών στους **Ενδιάμεσους Χρηματοπιστωτικούς Οργανισμούς** (δεν περιλαμβάνονται οι Τράπεζες), στις 51,6 μονάδες, σε χαμηλότερα επίπεδα σε σύγκριση με τα αντίστοιχα περσινά (70,4 μον.). Οι εκτιμήσεις για την τρέχουσα κατάσταση των επιχειρήσεων βελτιώνονται οριακά (στις -23 από -26 μον. ο δείκτης), ενώ αντίθετα πτώση καταγράφεται στις προβλέψεις της βραχυπρόθεσμης ζήτησης (-9 από -4 μον. το ισοζύγιο) και σταθερότητα στο πολύ χαμηλό ισοζύγιο εκτιμήσεων της τρέχουσας ζήτησης (-64 μον.). Στις προβλέψεις για την απασχόληση σημειώνεται κάμψη στο σχετικό δείκτη κατά 5 μονάδες (στις -9), ενώ ως προς τις τιμές, το 18% (από 33%) των επιχειρήσεων αναμένει μείωσή τους και καμία επιχείρηση δεν προβλέπει άνοδο. Τέλος, το ποσοστό εκείνων που δηλώνουν ανεμπόδιστη επιχειρηματική λειτουργία υποχωρεί στο 27% (από 37%), με το 44% να αναφέρει την ανεπαρκή ζήτηση ως σημαντικότερο πρόσκομμα και ένα 23% τους τρέχοντες συγκυριακούς παράγοντες.

Στα ίδια επίπεδα παραμένει τον Μάρτιο ο δείκτης επιχειρηματικών προσδοκιών στις **Διάφορες Επιχειρηματικές Δραστηριότητες**, στις 53,6 μονάδες, επίδοση υψηλότερη του αντίστοιχου περσινού του επιπέδου (43,8 μον.). Στους βασικούς δείκτες, το ισοζύγιο των -20 μονάδων στις εκτιμήσεις για την τρέχουσα κατάσταση των επιχειρήσεων κερδίζει έδαφος (-21 από -40 μον.), ενώ αντίθετα πτωτικά κινούνται οι προβλέψεις για τη βραχυπρόθεσμη ζήτηση (-27 από -23 μον. ο δείκτης), και κυρίως οι εκτιμήσεις για την τρέχουσα ζήτηση (-43 από -28 μον. το ισοζύγιο). Στις προβλέψεις για την απασχόληση, ο σχετικός δείκτης διαμορφώνεται εκ νέου στις -24 μονάδες, ενώ ως προς τις τιμές, το σχετικό ισοζύγιο των -5 μονάδων υποχωρεί στις -17 μονάδες. Τέλος, μειώνεται στο 7% (από 18%) το ποσοστό των επιχειρήσεων που δηλώνει απρόσκοπτη επιχειρηματική λειτουργία, με το 28% να αναφέρει την ανεπάρκεια ζήτησης, το 31% την ανεπάρκεια κεφαλαίων κίνησης και το 33% άλλους παράγοντες ως τα βασικότερα εμπόδια λειτουργίας του.

Ο δείκτης επιχειρηματικών προσδοκιών στην **Πληροφορική και Ανάπτυξη Λογισμικού** κινείται πτωτικά τον Μάρτιο, μετά από ένα εξάμηνο ανόδου, στις 73,6 (από 79,9) μονάδες, σε ανώτερα πάντως επίπεδα από τα αντίστοιχα περσινά (61,8 μον.). Οι εκτιμήσεις για την τρέχουσα κατάσταση των επιχειρήσεων επιδεινώνονται ελαφρά, με το σχετικό ισοζύγιο να χάνει 5 μονάδες (στις +8), εξέλιξη ανάλογη με τις εκτιμήσεις για την τρέχουσα ζήτηση (στις -4 από +13 μον. το ισοζύγιο). Στο ίδιο μήκος κύματος και οι προβλέψεις για τη βραχυπρόθεσμη πορεία της ζήτησης, με το σχετικό ισοζύγιο να κινείται στις -4 μονάδες. Αντίθετα, στις προβλέψεις για την απασχόληση του κλάδου, ο δείκτης των +4 μονάδων διπλασιάζεται, ενώ οι αποπληθωριστικές προσδοκίες για τις τιμές παραμένουν αμετάβλητες (-21 μον. ο δείκτης). Τέλος, το 38% (από 26%) των επιχειρήσεων δηλώνει απρόσκοπτη επιχειρηματική λειτουργία, με το 30% των ερωτηθέντων να

επισημαίνει την ανεπάρκεια ζήτησης και το 24% την ανεπάρκεια κεφαλαίων κίνησης ως βασικά λειτουργικά εμπόδια.

Οι επιχειρηματικές προσδοκίες στις **Χερσαίες Μεταφορές** επιδεινώνονται και τον Μάρτιο, με το σχετικό δείκτη να διαμορφώνεται στις 47,1 (από 60,8) μονάδες, σε επίπεδο χαμηλότερο έναντι του αντίστοιχου περυσινού (99,7 μον.). Οι εκτιμήσεις για την τρέχουσα δραστηριότητα χάνουν σημαντικό έδαφος (-64 από -36 μον. το ισοζύγιο), ενώ και οι αντίστοιχες για την τρέχουσα ζήτηση επιδεινώνονται (-65 από -45 μον. ο δείκτης). Οι προβλέψεις για τη βραχυπρόθεσμη ζήτηση μεταβάλλονται οριακά προς τα κάτω (-1 μον. ο δείκτης), ενώ από τις υπόλοιπες μεταβλητές, αρνητικά κινούνται και οι προβλέψεις για την απασχόληση (-32 από -18 μον. το ισοζύγιο). Στις τιμές, προβλέψεις ανόδου υιοθετεί το 35% (από 30%) των επιχειρήσεων, με το σχετικό ισοζύγιο να διαμορφώνεται στις +32 (από +28) μονάδες. Τέλος, υποχωρεί στο 15% (από 26%) το ποσοστό των ερωτηθέντων που δηλώνουν ανεμπόδιστη επιχειρηματική λειτουργία, ενώ από τις υπόλοιπες, ένα 32% και 30% επισημαίνουν την ανεπάρκεια ζήτησης και κεφαλαίων κίνησης αντίστοιχα ως βασικότερα εμπόδια, ενώ ένα 8% την ανεπάρκεια κεφαλαιουχικού εξοπλισμού.

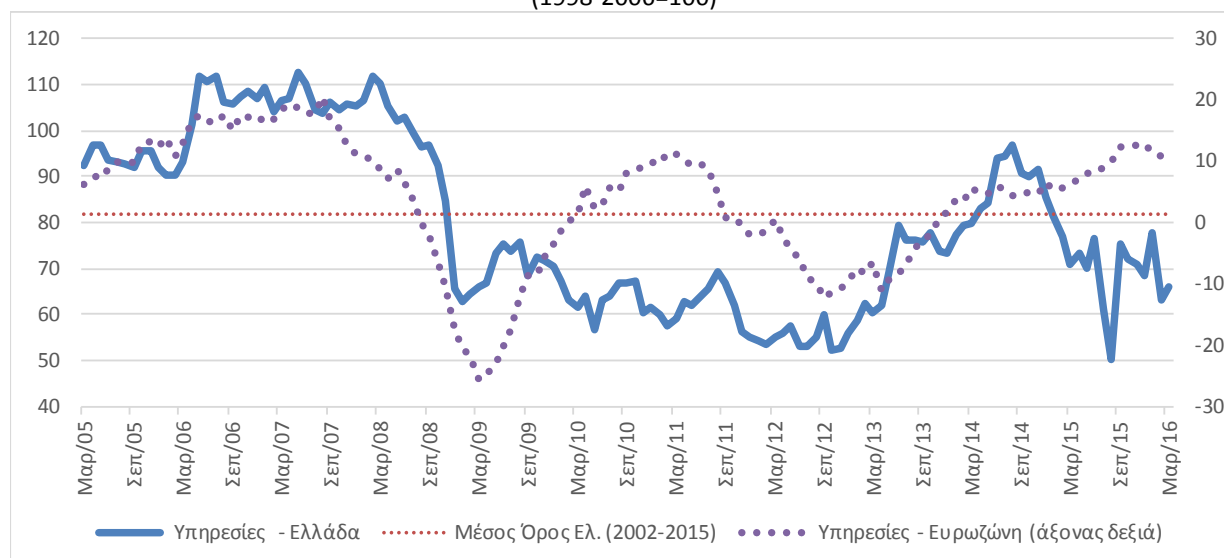
**Πίνακας 5:** Δείκτης Επιχειρηματικών Προσδοκιών στις Υπηρεσίες

Τομέας		Ακραίες τιμές			Μέσος όρος						
Υπηρεσίες (1998-2006=100)		Min	Max	2002-2015	2011	2012	2013	2014	2015		
		53,4 Φεβ-12	122,5 γ' τρίμ. 01	82,2	61,7	54,8	70,4	87,2	68,5		
<b>2015</b>											
<b>Ι</b>	<b>Φ</b>	<b>Μ</b>	<b>Α</b>	<b>Μ</b>	<b>Ι</b>	<b>Ι</b>	<b>Α</b>	<b>Σ</b>	<b>Ο</b>	<b>Ν</b>	<b>Δ</b>
81,2	77,0	71,0	73,1	70,0	76,6	61,3	50,4	75,4	72,0	70,9	68,5
<b>2016</b>											
<b>Ι</b>	<b>Φ</b>	<b>Μ</b>	<b>Α</b>	<b>Μ</b>	<b>Ι</b>	<b>Ι</b>	<b>Α</b>	<b>Σ</b>	<b>Ο</b>	<b>Ν</b>	<b>Δ</b>
77,5	63,2	66,0									

**Σημειώσεις:** Ο δείκτης επιχειρηματικών προσδοκιών υπολογίζεται με βάση την κατάσταση της επιχείρησης, καθώς και τις εκτιμήσεις και τις προβλέψεις για την πορεία της ζήτησης.

**Πηγή:** IOBE

**Διάγραμμα 5:** Δείκτης Επιχειρηματικών Προσδοκιών στις Υπηρεσίες  
(1998-2006=100)



**Πηγή:** IOBE, DG Ecfm. Ο δείκτης για την Ευρωζώνη είναι υπό μορφή ισοζυγίου και αντλείται από την DG Ecfm

**ΚΑΤΑΝΑΛΩΤΙΚΗ ΕΜΠΙΣΤΟΣΥΝΗ****Νέα επιδείνωση καταναλωτικής εμπιστοσύνης - Στο χαμηλότερο επίπεδο των τελευταίων 2,5 ετών**

Ο δείκτης καταναλωτικής εμπιστοσύνης επιδεινώθηκε εκ νέου τον Μάρτιο στην Ελλάδα, στο δυσμενέστερο επίπεδο του από τον Σεπτέμβριο του 2013, φθάνοντας στις -71,9 (από -66,8) μονάδες. **Η νέα κάμψη του προέρχεται από την επιδείνωση στις προβλέψεις των νοικοκυριών για την οικονομική τους κατάσταση και την οικονομική κατάσταση της χώρας το επόμενο 12-μηνο, αλλά και από τις δυσμενέστερες προβλέψεις για την ανεργία. Αναμφίβολα, οι παρατεταμένες διαπραγματεύσεις επί του φορολογικού και του ασφαλιστικού συστήματος έχουν κλιμακώσει την ανησυχία για τις επιδράσεις των επερχόμενων αλλαγών στο εισόδημα των νοικοκυριών. Η καθυστέρηση κρατάει σε αναμονή και τις επιχειρήσεις, ενώ σε συνδυασμό με την ανησυχία για το μέγεθος και τη διαχείριση των προσφυγικών – μεταναστευτικών ροών, ενισχύουν την αβεβαιότητα για τις εξελίξεις στην αγορά εργασίας.** Η Ελλάδα διατηρεί σταθερά την πρώτη θέση απαισιοδοξίας στην ΕΕ, με την Βουλγαρία να ακολουθεί σε μεγάλη απόσταση (-29,5 από -29,9), ενώ έπονται η Ουγγαρία (-23 από -19 μον.), η Ρουμανία (-20,2 μον.) και η Σλοβενία (-19,1 από -18,3 μον.). Στην Κύπρο η καταναλωτική εμπιστοσύνη ενισχύθηκε ελαφρώς τον Μάρτιο στις -14,4 (από -16,5) μονάδες. Ο μέσος δείκτης σε ΕΕ και Ευρωζώνη επίσης σημείωσε μικρή υποχώρηση, στις -7,3 (από -6,6) και -9,7 (από -8,8) μονάδες, με ανοδική τάση σε 8 χώρες (από 3 τον Φεβρουάριο και 12 τον Ιανουάριο). Θετικούς δείκτες παρουσιάζουν τον Μάρτιο 6 χώρες: οι σκανδιναβικές (Σουηδία, Φινλανδία, Δανία), το Λουξεμβούργο, η Τσεχία και το Ην. Βασίλειο. Αναλυτικά στην Ελλάδα:

- **Μικρή επιδείνωση προβλέψεων για την οικονομική κατάσταση των νοικοκυριών**

Οι προβλέψεις των καταναλωτών για την οικονομική κατάσταση του νοικοκυριού τους τους προσεχείς 12 μήνες, χειροτερεύουν ελαφρώς και τον Μάρτιο, με το σχετικό δείκτη να κινείται στις -62,8 (από -62) μονάδες. Το ½ των νοικοκυριών αναμένει αισθητή επιδείνωση της οικονομικής του κατάστασης, με το ποσοστό εκείνων που αναμένουν το αντίθετο να κινείται στο 5%. Οι αντίστοιχοι δείκτες σε ΕΕ και Ευρωζώνη διαμορφώνονται στις +0,2 και -2,2 μονάδες.

- **Ισχυρή πτώση στο δείκτη προβλέψεων για την οικονομική κατάσταση της χώρας**

Οι προβλέψεις των νοικοκυριών για την οικονομική κατάσταση της χώρας τους το προσεχές 12-μηνο επιδεινώνονται τον Μάρτιο, με το σχετικό δείκτη να κατρακυλά στις -79,6 (από -69,8) μονάδες. Το 4% (από 5%) των καταναλωτών προβλέπει εκ νέου ελαφρά ή αισθητή βελτίωση της οικονομικής κατάστασης της χώρας, όταν το 67% (από 58%) αναμένει αισθητή επιδείνωση. Οι αντίστοιχοι δείκτες σε ΕΕ και Ευρωζώνη διαμορφώνονται στις -10,7 και -11,2 μονάδες.

- **Οριακή επιδείνωση της πρόθεσης για αποταμίευση**

Ο δείκτης της πρόθεσης για αποταμίευση τους προσεχείς 12 μήνες διαμορφώνεται τον Μάρτιο στις -80,3 (από -79,7) μονάδες. Το 88% των νοικοκυριών θεωρεί μη πιθανή ή καθόλου πιθανή την αποταμίευση στο επόμενο 12μηνο, ενώ οι σχετικοί δείκτες σε ΕΕ και Ευρωζώνη διαμορφώνονται στις -1,3 και -6,3 μονάδες αντίστοιχα.

- **Δυσμενέστερες προβλέψεις για την πορεία της ανεργίας**

Ο δείκτης πρόβλεψης για την εξέλιξη της ανεργίας τους προσεχείς 12 μήνες επιδεινώνεται τον Μάρτιο, στις 65 (από +55,6) μονάδες. Το ποσοστό των νοικοκυριών που προβλέπει ελαφρά ή αισθητή άνοδο της ανεργίας διαμορφώνεται στο 78% (από 71%), με το 6% των ερωτηθέντων να αναμένει το αντίθετο. Οι αντίστοιχοι δείκτες σε ΕΕ και Ευρωζώνη βρίσκονται στις +17,3 και +19,1 μονάδες.

- Στα ίδια επίπεδα η πρόθεση για μείζονες αγορές

Η πρόθεση των καταναλωτών για σημαντικές αγορές τους προσεχείς 12 μήνες (επιπλων, ηλεκτρικών συσκευών κ.λπ.) παραμένει επί της ουσίας αμετάβλητη τον Μάρτιο, με το σχετικό δείκτη να διαμορφώνεται στις -62,5 μονάδες. Το 66% των καταναλωτών προβλέπει ότι θα προβεί σε λιγότερες ή πολύ λιγότερες δαπάνες, ενώ ένα 3% αναμένει το αντίθετο. Οι ευρωπαϊκοί δείκτες κινούνται στις -15,3 μονάδες στην ΕΕ και στις -18,5 μονάδες στην Ευρωζώνη.

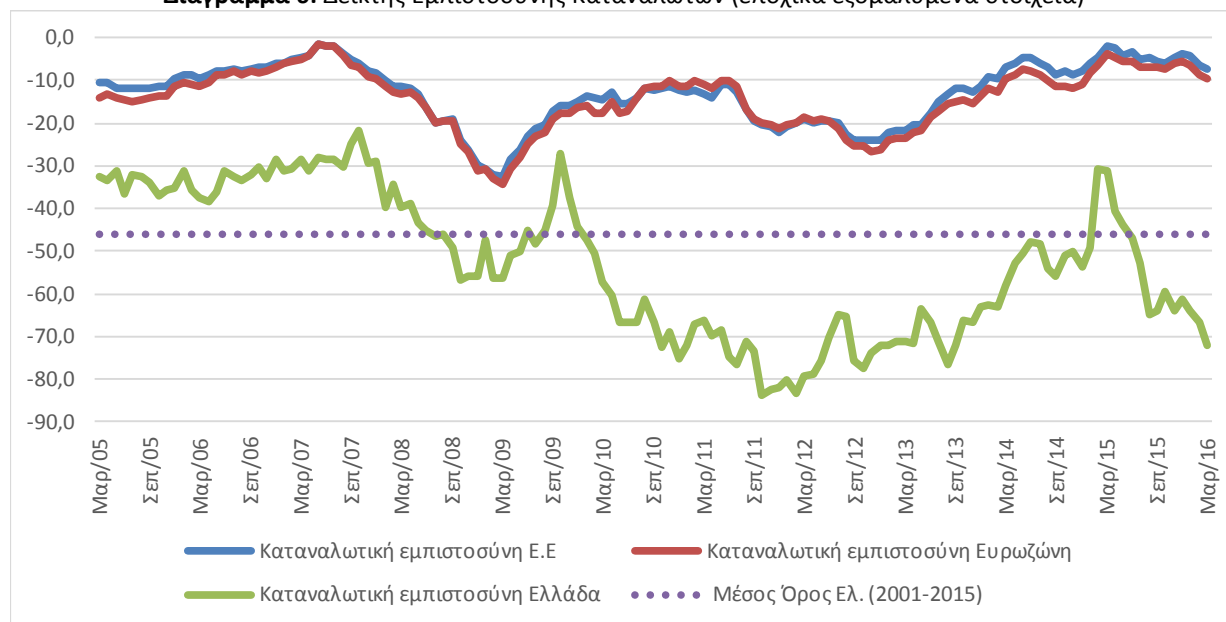
**Πίνακας 6:** Δείκτης Εμπιστοσύνης Καταναλωτών (εποχικά εξομαλυμένα στοιχεία)

Περιοχή	Ακραίες τιμές		Μέσοι όροι									
	Min	Max	2001-2015	2011	2012	2013	2014	2015				
ΕΕ-28	-31,9 Μαρ-09	0,8 Ιαν-01	-12,1	-15,5	-21,4	-16,4	-6,8	-4,1				
Ευρωζώνη	-34,2 Μαρ-09	1,0 Ιαν-01	-13,6	-14,3	-22,3	-18,6	-10,0	-6,1				
Ελλάδα	-83,8 Οκτ-11	-16,9 Απρ-04	-46,2	-74,1	-74,8	-69,3	-54,0	-50,7				
Περιοχή	2015											
	I	Φ	M	A	M	I	I	A	Σ	O	N	Δ
ΕΕ-28	-6,1	-4,6	-2,0	-2,4	-4,2	-3,5	-5,1	-4,8	-5,6	-5,8	-4,5	-3,9
Ευρωζώνη	-8,4	-6,6	-3,6	-4,6	-5,5	-5,5	-7,1	-6,8	-7,0	-7,5	-5,9	-5,7
Ελλάδα	-49,3	-30,6	-31,0	-40,5	-43,6	-46,8	-52,9	-64,8	-64,2	-59,6	-64,1	-61,1
Περιοχή	2016											
	I	Φ	M	A	M	I	I	A	Σ	O	N	Δ
ΕΕ-28	-4,2	-6,6	-7,3									
Ευρωζώνη	-6,3	-8,8	-9,7									
Ελλάδα	-63,9	-66,8	-71,9									

**Σημείωση:** ο Δείκτης Εμπιστοσύνης Καταναλωτών υπολογίζεται με βάση τις προβλέψεις για τη γενικότερη οικονομική κατάσταση της χώρας, την οικονομική κατάσταση του νοικοκυριού τους, την πρόθεση αποταμίευσης και την πρόβλεψη για την ανεργία. Οι προβλέψεις κινούνται στο διάστημα +100 (όλοι προβλέπουν αύξηση) έως -100 (όλοι προβλέπουν μείωση) και εμφανίζονται ως διαφορές θετικών-αρνητικών απαντήσεων. Αρνητική διαφορά σημαίνει ότι το ποσοστό αυτών που προβλέπουν μείωση κάθε μεγέθους υπερτερεί του ποσοστού όσων προσδοκούν αύξηση και αντίστροφα.

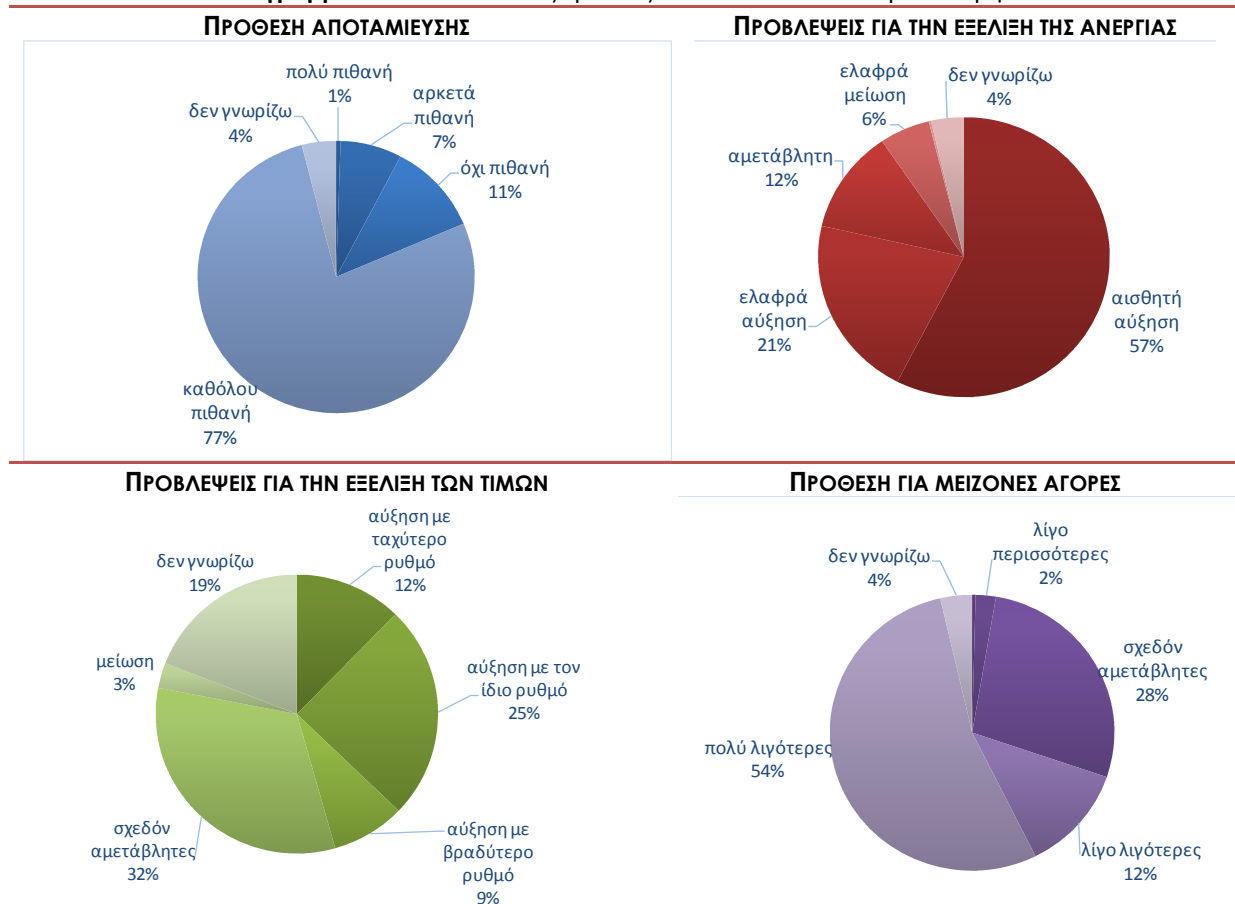
**Πηγή:** Ευρωπαϊκή Επιτροπή, DG Ecfín

**Διάγραμμα 6:** Δείκτης Εμπιστοσύνης Καταναλωτών (εποχικά εξομαλυμένα στοιχεία)



**Πηγή:** Ευρωπαϊκή Επιτροπή, DG Ecfín



**Διάγραμμα 7: Βασικοί Δείκτες έρευνας καταναλωτών το επόμενο 12μηνο**

Πηγή: IOBE

- **Εντείνονται οι πληθωριστικές προσδοκίες των καταναλωτών**

Το ισοζύγιο του Φεβρουαρίου στις προβλέψεις μεταβολών στις τιμές τους προσεχείς 12 μήνες, αυξάνεται τον Μάρτιο στις +9,2 (από +5,8) μονάδες, με το 37% (από 33%) των νοικοκυριών να προβλέπει αύξηση τιμών με τον ίδιο ή ταχύτερο ρυθμό και το 32% (από 40%) να αναμένει σταθερότητα. Οι αντίστοιχοι δείκτες σε ΕΕ και Ευρωζώνη διαμορφώνονται στις +3,6 και +2,1 μονάδες.

- **Αύξηση του ποσοστού εκείνων που «αντλούν από τις αποταμιεύσεις τους»**

Ως προς τις εκτιμήσεις για την τρέχουσα οικονομική κατάσταση του νοικοκυριού, το ποσοστό των καταναλωτών που δηλώνει ότι «μόλις τα βγάζει πέρα» μειώνεται τον Μάρτιο στο 65% (από 69%), ενώ το ποσοστό εκείνων που αναφέρουν ότι αντλούν από τις αποταμιεύσεις τους αυξάνεται στο 13% (από 9%). Οι καταναλωτές που δηλώνουν ότι αποταμιεύουν λίγο ή πολύ αντιπροσωπεύουν το 9% (από 7%) του συνόλου των ερωτηθέντων, ενώ όσοι δηλώνουν ότι «έχουν χρεωθεί» παραμένουν στο 13%.