



ΙΔΡΥΜΑ ΟΙΚΟΝΟΜΙΚΩΝ & ΒΙΟΜΗΧΑΝΙΚΩΝ ΕΡΕΥΝΩΝ

# ΑΠΟΤΕΛΕΣΜΑΤΑ ΕΡΕΥΝΩΝ ΟΙΚΟΝΟΜΙΚΗΣ ΣΥΓΚΥΡΙΑΣ

**ΜΑΡΤΙΟΣ 2022**

ΟΙΚΟΝΟΜΙΚΟ ΚΛΙΜΑ (ΕΛΛΑΔΑ – ΕΕ-27– ΕΥΡΩΖΩΝΗ)

ΒΙΟΜΗΧΑΝΙΑ –ΚΑΤΑΣΚΕΥΕΣ –ΛΙΑΝΙΚΟ ΕΜΠΟΡΙΟ – ΥΠΗΡΕΣΙΕΣ

ΚΑΤΑΝΑΛΩΤΙΚΗ ΕΜΠΙΣΤΟΣΥΝΗ (ΕΛΛΑΔΑ – ΕΕ-27 – ΕΥΡΩΖΩΝΗ)

1 Απριλίου 2022

Το IOBE διεξάγει κάθε μήνα από το 1981 Έρευνες Οικονομικής Συγκυρίας στις επιχειρήσεις στους τέσσερις τομείς της οικονομίας και, από τον Μάιο του 2008, και στους καταναλωτές. Οι έρευνες αποτελούν μέρος του κοινού εναρμονισμένου προγράμματος που χρηματοδοτείται από την Ευρωπαϊκή Ένωση (DG ECFIN) και τα αποτελέσματά τους χρησιμοποιούνται για τον υπολογισμό του δείκτη οικονομικού κλίματος σε Ελλάδα και στις υπόλοιπες ευρωπαϊκές χώρες, ενώ δημοσιεύονται αναλυτικά στις εκδόσεις της Ευρωπαϊκής Επιτροπής. Οι αναλύσεις που δημοσιεύονται κάθε μήνα με τη μορφή αυτής της έκδοσης στηρίζονται στα πρωτογενή, αναλυτικά στοιχεία για πάνω από 1000 επιχειρήσεις και αντιπροσωπευτικό δείγμα 1500 καταναλωτών, όπως προκύπτουν από τις έρευνες που διεξάγει αποκλειστικά και μόνο το IOBE για την Ελλάδα για λογαριασμό της Ευρωπαϊκής Επιτροπής.

Επόμενο δελτίο: **03/05/2022**

Οι έρευνες Οικονομικής Συγκυρίας εκπονούνται στο πλαίσιο του Κοινού Εναρμονισμένου Προγράμματος της Ε.Ε. για τις Έρευνες Επιχειρήσεων και Καταναλωτών (Joint Harmonised EU Programme of Business and Consumer Surveys) με την στήριξη της Γενικής Διεύθυνσης Οικονομικών Υποθέσεων της ΕΕ (Directorate General for Economic and Financial Affairs | DG ECFIN)



**ΕΕ – ΕΥΡΩΖΩΝΗ: Έντονη υποχώρηση του οικονομικού κλίματος, απόρροια της κατακόρυφης πτώσης της καταναλωτικής εμπιστοσύνης**

Ο δείκτης οικονομικού κλίματος υποχωρεί έντονα τον Μάρτιο, τόσο στην Ευρωζώνη, όσο και στην ΕΕ, και διαμορφώθηκε στις 108,5 και τις 107,5 μονάδες αντίστοιχα, από 113,9 και 112,8 μονάδες αντίστοιχα τον προηγούμενο μήνα. Η υποχώρηση του δείκτη τον Μάρτιο οφείλεται κυρίως στην κατακόρυφη πτώση της καταναλωτικής εμπιστοσύνης, συνοδευόμενη όμως από απώλειες και στην Βιομηχανία και στο Λιανικό εμπόριο. Αντίθετα οι προσδοκίες βελτιώθηκαν στις Υπηρεσίες, ενώ στις Κατασκευές οι προσδοκίες παρέμειναν ουσιαστικά αμετάβλητες. Συγκεκριμένα, στη Βιομηχανία οι προσδοκίες υποχώρησαν (-3,4 μονάδες), στο χαμηλότερο του τελευταίου 12μήνου, ως αποτέλεσμα της μεγαλύτερης εξασθένησης στις προβλέψεις για την παραγωγή από τις αρχές της πανδημίας. Η έντονη ύφεση στο Λιανικό εμπόριο (-4,9) αντανάκλα τις αρνητικές προβλέψεις για το επόμενο διάστημα, ενώ στις Υπηρεσίες (+1,3) οι προσδοκίες βελτιώθηκαν για δεύτερο συνεχόμενο μήνα, ως αποτέλεσμα των έντονα αισιόδοξων εκτιμήσεων της τρέχουσας ζήτησης, αλλά και της ήπιας βελτίωσης των προβλέψεων αυτής. Στις Κατασκευές (-0,1), οι προσδοκίες παρέμειναν ουσιαστικά αμετάβλητες, καθώς οι βελτιωμένες προβλέψεις στο επίπεδο εργασιών αντισταθμίστηκαν από την υποχώρηση στην απασχόληση, ενώ σε περαιτέρω επιδείνωση στην καταναλωτική εμπιστοσύνη (-9,4) οδήγησαν η κατάρρευση των προβλέψεων των νοικοκυριών για την οικονομική κατάσταση της χώρας τους, αλλά και οι προβλέψεις τους για τη μελλοντική οικονομική τους κατάσταση το οποίο έφτασε σε ιστορικά χαμηλό. Από την άλλη, οι προθέσεις για μείζονες αγορές αλλά και οι εκτιμήσεις της τρέχουσας κατάστασης των νοικοκυριών έπεσε σε χαμηλό 13 και 11 μηνών αντίστοιχα. Όσον αφορά στις έξι μεγαλύτερες οικονομίες, ο δείκτης υποχώρησε έντονα στην Γαλλία (-7,1), στην Ισπανία (-6,5) και την Γερμανία (-4,3), σε μικρότερο βαθμό στην Πολωνία (-3,0) και την Ιταλία (-2,6), ενώ αντίθετα ενισχύθηκε ήπια στην Ολλανδία (+0,5). Αναλυτικότερα:

- Στη **Βιομηχανία**, ο δείκτης προσδοκιών στην ΕΕ υποχώρησε στις +8,8 μονάδες, ενώ στην Ευρωζώνη διαμορφώθηκε στις +10,4 μονάδες. Οι προσδοκίες για την παραγωγή τους επόμενους τρεις μήνες υποχώρησαν έντονα τόσο στην ΕΕ όσο και στην Ευρωζώνη, σε αντίθεση με τις προβλέψεις παραγγελιών και ζήτησης που εξασθένησαν ελαφρά, ενώ τα αποθέματα αποκλιμακώθηκαν.
- Στις **Υπηρεσίες**, οι δείκτες προσδοκιών διαμορφώθηκαν στις +14,3 μονάδες στην ΕΕ και στις +14,4 στην Ευρωζώνη. Οι εκτιμήσεις των επιχειρήσεων για την τρέχουσα δραστηριότητά τους ενισχύθηκαν ελαφρά σε αμφότερες τις ζώνες, όπως και οι προβλέψεις για τη βραχυπρόθεσμη εξέλιξη της ζήτησης, ενώ αντίθετα ενισχύθηκαν αισθητά οι εκτιμήσεις για την τρέχουσα ζήτηση και στις δυο ζώνες.
- Στο **Λιανικό Εμπόριο**, οι δείκτες διαμορφώθηκαν στις +1,1 και +0,2 μονάδες αντίστοιχα σε ΕΕ και Ευρωζώνη. Οι εκτιμήσεις για την τρέχουσα επιχειρηματική δραστηριότητα

υποχωρούν ελαφρά, οι προβλέψεις για τις πωλήσεις υποχωρούν έντονα, ενώ τα αποθέματα αποκλιμακώνονται ελαφρά.

- Στις **Κατασκευές**, οι δείκτες επιχειρηματικών προσδοκιών διαμορφώθηκαν στις +7,6 μονάδες στην ΕΕ και στις +9,8 μονάδες στην Ευρωζώνη. Οι θετικές προβλέψεις για την απασχόληση υποχώρησαν ελαφρά σε αμφότερες τις δύο ζώνες, ενώ αντίθετα κινήθηκαν οι προβλέψεις για το επίπεδο εργασιών.
- Ο **Δείκτης Καταναλωτικής Εμπιστοσύνης** διαμορφώθηκε στις -19,6 μονάδες στην ΕΕ και στις -18,7 στην Ευρωζώνη. Οι εκτιμήσεις των καταναλωτών για την οικονομική κατάσταση του νοικοκυριού τους τους τελευταίους 12 μήνες κινήθηκαν ήπια πτωτικά σε αμφότερες τις ζώνες, ενώ εντονότερα πτωτικά κινήθηκαν και οι προβλέψεις για την εξέλιξή της στους επόμενους 12 μήνες. Αντίθετα, κατακόρυφα πτωτικά κινούνται οι προβλέψεις για τη γενική κατάσταση της οικονομίας, ενώ οι προβλέψεις για αγορές τους επόμενους μήνες υποχωρούν ήπια σε αμφότερες τις δύο ζώνες.

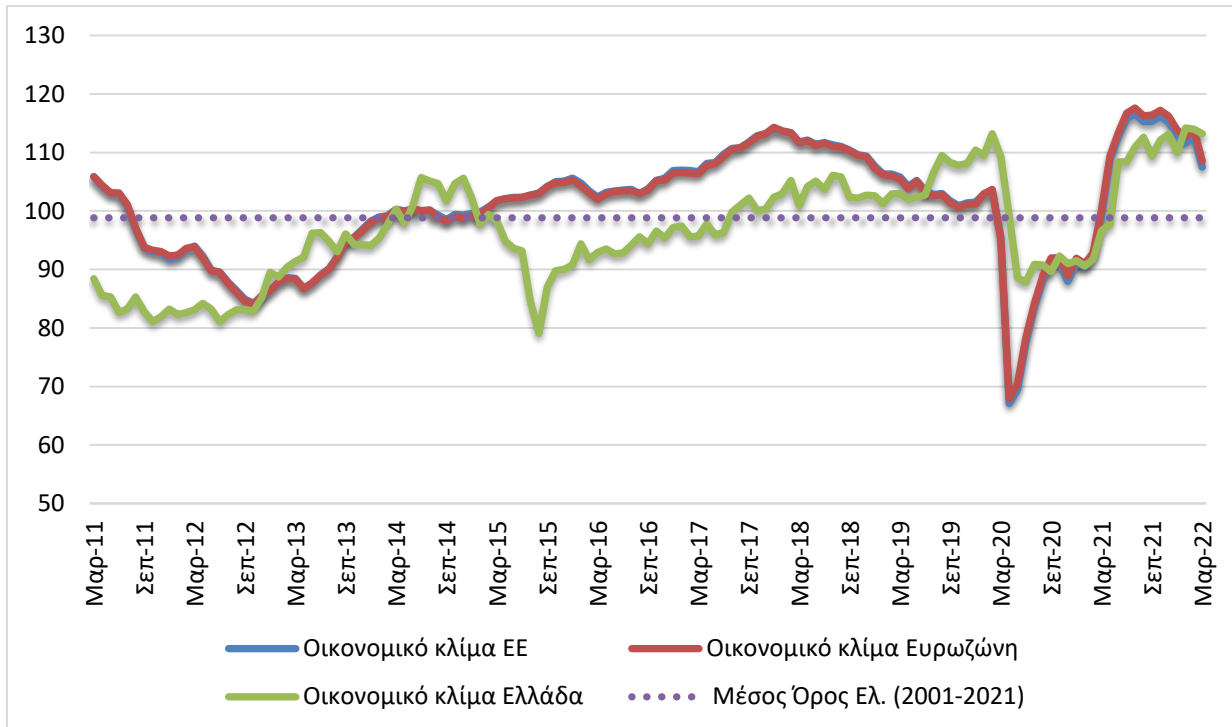
**Πίνακας 1:** Δείκτες Οικονομικού Κλίματος (2000-2020=100, εποχικά εξομαλυμένα στοιχεία)<sup>1</sup>

Περιοχή	Ακραίες τιμές		Μέσος όρος									
	Min	Max	2001-2021	2015	2016	2017	2018	2019	2020	2021		
ΕΕ-27	65,2 (Μαρ. 2009)	118,3 (Μάιος 2000)	99,3	102,9	104,2	110,4	111,1	103,6	87,4	109,2		
Ευρωζώνη	65,5 (Μαρ. 2009)	119,0 (Ιούλ. 2021)	99,3	102,9	104,0	110,4	111,0	103,3	88,0	110,1		
Ελλάδα	79,3 (Μαρ. 2009)	120,7 (Ιούλ. 2000)	99,1	91,7	94,4	98,9	103,6	105,4	96,1	105,1		
Περιοχή	2021											
	I	Φ	M	A	M	I	I	A	Σ	O	N	Δ
ΕΕ-27	90,5	92,4	99	108,8	112,8	115,8	116,6	115,3	115,3	116,2	115,2	113,0
Ευρωζώνη	91,0	92,8	100	109,4	113,4	116,7	117,6	116,3	116,4	117,2	116,2	113,8
Ελλάδα	90,6	91,7	96,6	97,7	108,4	108,4	110,9	112,6	109,4	112,1	113,1	110,0
Περιοχή	2022											
	I	Φ	M	A	M	I	I	A	Σ	O	N	Δ
ΕΕ-27	111,6	112,8	107,5									
Ευρωζώνη	112,7	113,9	108,5									
Ελλάδα	114,2	114,0	113,2									

<sup>1</sup> Ο Δείκτης Οικονομικού Κλίματος είναι το σταθμισμένο άθροισμα των Δεικτών Επιχειρηματικών Προσδοκιών στη Βιομηχανία, τις Κατασκευές, το Λιανικό Εμπόριο, τις Υπηρεσίες και του Δείκτη Καταναλωτικής Εμπιστοσύνης.

Πηγή: Ευρωπαϊκή Επιτροπή, DG Ecfm

**Διάγραμμα 1:** Δείκτες Οικονομικού Κλίματος ΕΕ-27 και Ελλάδα (2000-2020=100, εποχικά εξομαλυμένα στοιχεία)



Πηγή: Ευρωπαϊκή Επιτροπή, DG Ecfm

- Τέλος, ο δείκτης επιχειρηματικών προσδοκιών στις **Χρηματοοικονομικές Υπηρεσίες** υποχώρησε έντονα στην ΕΕ (+10,3 από +22,1 μον.) με την ΕΕ να κινείται ελαφρά υψηλότερα (+12,4 από +23,1 μον.). Οι εκτιμήσεις για την τρέχουσα πορεία της ζήτησης κινήθηκαν αισθητά πτωτικά, ενώ εντονότερα πτωτικά κινήθηκαν οι προβλέψεις για τη ζήτηση στο επόμενο τρίμηνο. Παράλληλα, αισθητή υποχώρηση παρουσίασαν οι εκτιμήσεις για την τρέχουσα κατάσταση των επιχειρήσεων.

**ΕΛΛΑΔΑ: Ήπια υποχώρηση του δείκτη, κυρίως λόγω επιδείνωσης της Καταναλωτικής Εμπιστοσύνης και των προσδοκιών στις Υπηρεσίες**

Ο δείκτης οικονομικού κλίματος διαμορφώθηκε τον Μάρτιο στις 113,2 μονάδες, ελαφρώς χαμηλότερα από ό,τι τον προηγούμενο μήνα (114,0 μονάδες). Παραμένει έτσι κοντά στο μέγιστο επίπεδο των τελευταίων 21 ετών. Στην Ευρωζώνη και ευρύτερα στην ΕΕ, η επιδείνωση του οικονομικού κλίματος ήταν σαφώς μεγαλύτερη. **Οι επιχειρηματικές προσδοκίες επιδεινώθηκαν έντονα στις Υπηρεσίες και λιγότερο στο Λιανικό Εμπόριο, ενώ βελτιώθηκαν στη Βιομηχανία και τις Κατασκευές.** Οι προσδοκίες στο Λιανικό Εμπόριο επιδεινώθηκαν τον Μάρτιο για τρίτο συνεχόμενο μήνα, υπό τις πληθωριστικές πιέσεις που επικρατούν από το φθινόπωρο αλλά κλιμακώθηκαν μετά την εισβολή στην Ουκρανία. Οι επιπτώσεις του πολέμου, υφιστάμενες και δυνητικές, **αποτυπώνονται κυρίως στην καταναλωτική εμπιστοσύνη, η οποία, ύστερα από ένα δίμηνο ανόδου, υποχώρησε έντονα τον Μάρτιο, στο χαμηλότερο επίπεδο των τελευταίων 16 μηνών.** Οι γεωπολιτικές και οικονομικές εξελίξεις εξαιτίας του πολέμου αναμένεται να αποτελέσουν βασικό παράγοντα διαμόρφωσης των συνθηκών στην ελληνική και την παγκόσμια οικονομία την επόμενη περίοδο. Σε οικονομικό επίπεδο, οι αρχικές επιπτώσεις στο κόστος της ενέργειας, έχουν διευρυνθεί στην προμήθεια ορισμένων καταναλωτικών προϊόντων και πρώτων υλών. Ωστόσο, οι μεσοπρόθεσμες επιδράσεις στις εφοδιαστικές αλυσίδες είναι πρόωρο να εκτιμηθούν. Οι **αντιδράσεις οικονομικής πολιτικής έχουν ξεκινήσει από τις κυβερνήσεις** και αφορούν πρωτίστως στην ανάσχεση του υψηλού ενεργειακού κόστους, ενώ οι κεντρικές τράπεζες τηρούν, προς το παρόν, στάση αναμονής με μικρές μεταβολές στα εργαλεία πολιτικής τους. Τυχόν νέες πρωτοβουλίες οικονομικής πολιτικής προσεχώς, και οι προσδοκίες επιχειρήσεων και νοικοκυριών θα εξαρτηθούν κρίσιμα από τις εξελίξεις στον πόλεμο της Ουκρανίας.

Αναλυτικότερα:

- στη **Βιομηχανία**, το ήπια αρνητικό ισοζύγιο των εκτιμήσεων για τις παραγγελίες και τη ζήτηση υποχώρησε αισθητά, οι εκτιμήσεις για τα αποθέματα αποκλιμακώθηκαν οριακά και οι θετικές προβλέψεις για την παραγωγή τους προσεχείς μήνες υποχώρησαν αισθητά.
- στις **Κατασκευές**, οι αρνητικές προβλέψεις για την παραγωγή υποχώρησαν αισθητά, ενώ παράλληλα οι προβλέψεις για την απασχόληση εξασθένησαν ήπια.
- στο **Λιανικό Εμπόριο**, οι εκτιμήσεις για τις τρέχουσες πωλήσεις υποχώρησαν σημαντικά, με το ύψος των αποθεμάτων να αποκλιμακώνεται έντονα, ενώ οι θετικές προβλέψεις για τη βραχυπρόθεσμη εξέλιξη των πωλήσεων εξασθενούν αισθητά.
- στις **Υπηρεσίες**, οι θετικές εκτιμήσεις για την τρέχουσα κατάσταση των επιχειρήσεων υποχώρησαν αισθητά, εκείνες για τη ζήτηση εξασθένησαν εντονότερα, ενώ οι προβλέψεις για τη βραχυπρόθεσμη εξέλιξη της ζήτησης επιδεινώθηκαν ήπια.
- στην **Καταναλωτική Εμπιστοσύνη**, οι αρνητικές προβλέψεις των νοικοκυριών για την οικονομική κατάσταση της χώρας ενισχύθηκαν έντονα, ενώ οι αντίστοιχες για τη δική τους οικονομική κατάσταση εντός ενός έτους επιδεινώθηκαν ηπιότερα. Παράλληλα υποχώρησαν έντονα οι εκτιμήσεις για μείζονες αγορές και εξασθενεί αισθητά η πρόθεση για αποταμίευση.

**ΒΙΟΜΗΧΑΝΙΑ: Ήπια ενίσχυση στις προσδοκίες, σε τροχιά ιστορικά μέγιστου επιπέδου**

Ο Δείκτης Επιχειρηματικών Προσδοκιών στη Βιομηχανία ενισχύθηκε ήπια τον Μάρτιο στις 117,1 μονάδες από 116,7 μονάδες τον προηγούμενο μήνα, επίπεδο πολύ υψηλότερο από το αντίστοιχο περυσινό (100,8 μον.) και το δεύτερο υψηλότερο διαχρονικά, μετά από εκείνο του Μαΐου του 2000. **Από τις μεταβλητές του δείκτη, το ήπια θετικό ισοζύγιο των εκτιμήσεων για τις παραγγελίες και την τρέχουσα ζήτηση βελτιώθηκε ελαφρά, το ύψος των αποθεμάτων αποκλιμακώθηκε ήπια, ενώ παράλληλα το ισοζύγιο προβλέψεων για την παραγωγή τους προσεχείς μήνες υποχώρησε αισθητά.** Αναλυτικά:

α) Σε ότι αφορά το **επίπεδο παραγγελιών και τρέχουσας ζήτησης**, ελαφρά ανοδικά κινήθηκε ο δείκτης, στις +4 μονάδες από -2 μονάδες τον Φεβρουάριο, με το 20% (από 23%) των επιχειρήσεων να δηλώνουν χαμηλές για την εποχή παραγγελίες και το 24% (από 20%) να αναφέρει το αντίθετο.

β) Στις **προβλέψεις για την εξέλιξη της παραγωγής τους προσεχείς 3-4 μήνες**, το σχετικό ισοζύγιο υποχώρησε αισθητά και διαμορφώθηκε στις +32 μονάδες (από +40), με το 44% (από 46%) των επιχειρήσεων να προβλέπει αύξηση της παραγωγής του το επόμενο τρίμηνο και ένα 12% (από 7%) μείωσή της.

γ) Στα **αποθέματα έτοιμων προϊόντων**, το σχετικό ισοζύγιο αποκλιμακώθηκε ήπια και διαμορφώθηκε στις -3 (από -1) μονάδες, με το 14% (από 17%) των επιχειρήσεων να αναφέρει υψηλά για την εποχή αποθέματα και το 18% εκ νέου να δηλώνει το αντίθετο.

δ) Στους δείκτες εξαγωγικής δραστηριότητας καταγράφηκαν τον Μάρτιο οριακά πτωτικές τάσεις: οι θετικές **εκτιμήσεις για τις εξαγωγές κατά το τελευταίο τρίμηνο** ήταν αμετάβλητες στις +28 μονάδες, οι ήπια θετικές **εκτιμήσεις για τις παραγγελίες και τη ζήτηση εξωτερικού** εξασθένησαν ήπια και διαμορφώθηκαν σε οριακά αρνητικά επίπεδα, στις -1 (από +1) μονάδες, ενώ παράλληλα, οι **θετικές προβλέψεις για εξαγωγές τους προσεχείς μήνες** υποχώρησαν οριακά και διαμορφώθηκαν στις +42 μονάδες (από +43).

ε) Οι θετικές **προβλέψεις για τις πωλήσεις τους προσεχείς μήνες** εξασθένησαν αισθητά, με το ισοζύγιο να διαμορφώνεται στις +37 μον. από +45 και το 46% (από 52%) των επιχειρήσεων να αναμένει άνοδο πωλήσεων το προσεχές χρονικό διάστημα, ενώ το 8% (από 7%) μείωσή τους. Από την άλλη πλευρά, ο θετικός δείκτης **εκτιμήσεων για τις τρέχουσες πωλήσεις** ενισχύθηκε στις +23 μονάδες, με το 39% (από 36%) των ερωτηθέντων να προβλέπει αύξησή τους.

**Πίνακας 2:** Δείκτης Επιχειρηματικών Προσδοκιών στη Βιομηχανία

Τομέας		Ακραίες τιμές			Μέσος όρος						
		Min	Max	2001-2021	2016	2017	2018	2019	2020	2021	
Βιομηχανία (2000-2010=100)		66,2 (Φεβ. 2009)	117,6 (Μάιος 2000)	96,6	96,1	98,1	102,8	103,6	93,9	106,3	
<b>2021</b>											
I	Φ	M	A	M	I	I	A	Σ	O	N	Δ
94,9	98,9	100,8	99,8	110,0	105,3	112,3	114,6	106,9	112,9	110,2	109,1
<b>2022</b>											
I	Φ	M	A	M	I	I	A	Σ	O	N	Δ
116,8	116,7	117,1									

**Σημείωση:** Ο δείκτης επιχειρηματικών προσδοκιών υπολογίζεται με βάση τις προβλέψεις παραγωγής, τις εκτιμήσεις για το ύψος των αποθεμάτων και τις εκτιμήσεις για τις παραγγελίες και τη ζήτηση.

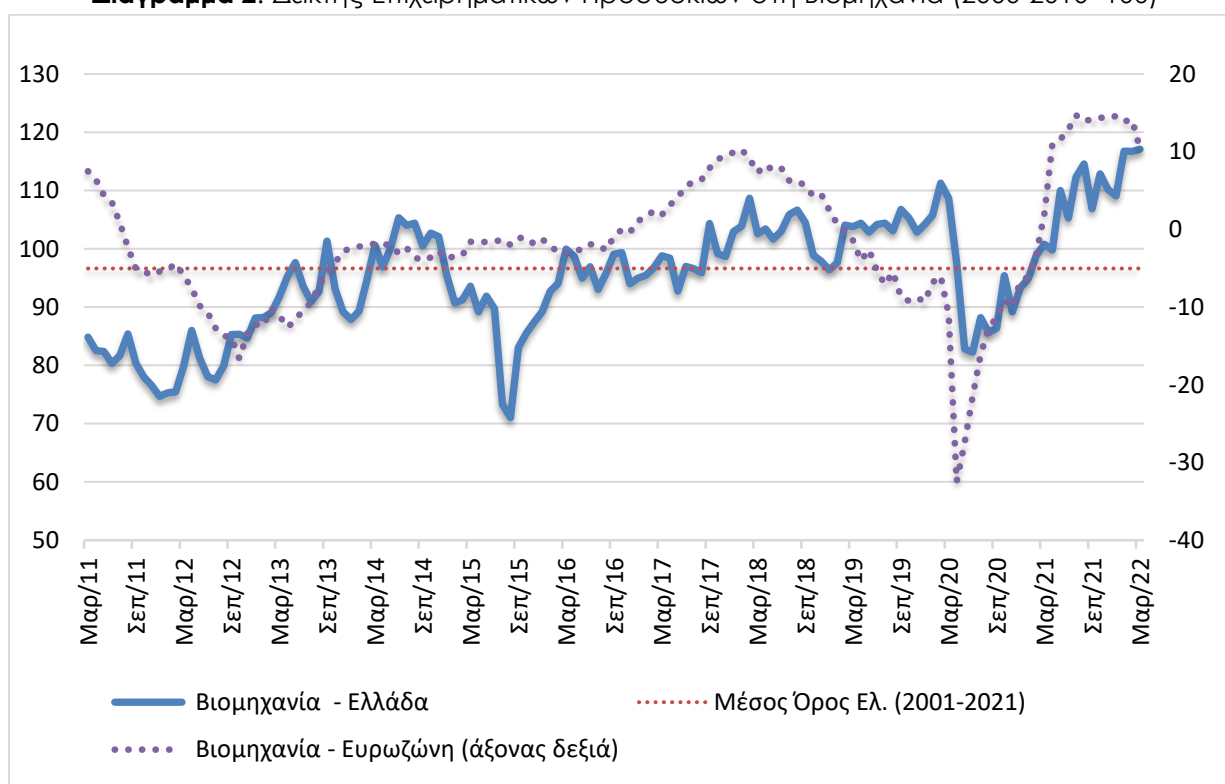
Πηγή: IOBE

στ) Οι **μήνες εξασφαλισμένης παραγωγής** διατηρήθηκαν στους 4,8 μήνες, με το **ποσοστό χρησιμοποίησης εργοστασιακού δυναμικού** να εξασθενεί ήπια στο 73,9% από 74,3% τον προηγούμενο μήνα.

ζ) Ο δείκτης **προβλέψεων για την απασχόληση** επιδεινώθηκε, στις +5 (από +9) μονάδες, με το ποσοστό των επιχειρήσεων που προβλέπει άνοδο απασχόλησης το προσεχές τρίμηνο να υποχωρεί στο 15% (από 21%) και το 10% (από 12%) να αναμένει μείωσή της.

η) Το ισοζύγιο στις **προβλέψεις για τις μεταβολές των τιμών** ενισχύθηκε αισθητά, στις +61 (από +51) μονάδες, με το 35% των επιχειρήσεων να μην αναμένουν μεταβολή τους το προσεχές τρίμηνο και το 63% να αναμένει άνοδό τους.

**Διάγραμμα 2:** Δείκτης Επιχειρηματικών Προσδοκιών στη Βιομηχανία (2000-2010=100)



**Πηγή:** IOBE, DG Ecfin. Ο δείκτης για την Ευρωζώνη είναι υπό μορφή ισοζυγίου και αντλείται από τη DG Ecfin

Στην έρευνα έχει εισαχθεί προσφάτως μία νέα ερώτηση, η οποία προσπαθεί να αξιολογήσει το βαθμό αβεβαιότητας που επικρατεί στο οικονομικό περιβάλλον. Συγκεκριμένα ζητά από τις επιχειρήσεις να αξιολογήσουν κατά πόσο **η μελλοντική ανάπτυξη της επιχείρησής μπορεί εύκολα να προβλεφθεί**. Τον Μάρτιο, το 45% των επιχειρήσεων θεώρησαν ότι η μελλοντική ανάπτυξη μπορεί να προβλεφθεί δύσκολα ή σχετικά δύσκολα, εξέλιξη που αποτελεί οριακή επιδείνωση σε σχέση με τον προηγούμενο μήνα (44%).

Σε επίπεδο βασικών τομέων, ο δείκτης προσδοκιών στα **Καταναλωτικά αγαθά** ενισχύθηκε αισθητά και διαμορφώθηκε στις 115,1 μονάδες (από 111,8 μον.). Σημειώθηκε σημαντική υποχώρηση στις προβλέψεις για την παραγωγή τους προσεχείς 3-4 μήνες, ενώ οι θετικές εκτιμήσεις για τις παραγγελίες και τη ζήτηση ενισχύθηκαν ήπια και τα αποθέματα αποκλιμακώθηκαν έντονα. Στα **Κεφαλαιουχικά αγαθά** ο δείκτης υποχώρησε έντονα, στις 101,8 (από 109,4) μονάδες. Η επιδείνωση προήλθε κυρίως από την έντονη υποχώρηση στις παραγγελίες και τη ζήτηση, με τις προβλέψεις



για την παραγωγή τους 3-4 προσεχείς μήνες να κινούνται σαφώς πτωτικά και τα αποθέματα να κλιμακώνονται. Αντιθέτως, μικρή ήταν η εξασθένιση του δείκτη στα **Ενδιάμεσα αγαθά**, στις 121,2 (από 123,8) μονάδες, με τις ήπια θετικές εκτιμήσεις για τις παραγγελίες και τη ζήτηση να ενισχύονται αισθητά, την παραγωγή τους προσεχείς μήνες να εξασθενεί σημαντικά και τα αποθέματα να κλιμακώνονται ελαφρά.

### ΚΑΤΑΣΚΕΥΕΣ: Μικρή ενίσχυση των προσδοκιών, προερχόμενη αποκλειστικά από τις Ιδιωτικές Κατασκευές

Ο Δείκτης Επιχειρηματικών Προσδοκιών στις Κατασκευές βελτιώθηκε ήπια τον Μάρτιο, στις 144,1 μονάδες (από 140,0 μον. τον Φεβρουάριο), σε επίπεδο πολύ υψηλότερο από το αντίστοιχο περυσινό (110,5 μονάδες). Η μεταβολή αυτή ήταν αποτέλεσμα της έντονης βελτίωσης στις **Ιδιωτικές Κατασκευές καθώς στα Δημόσια Έργα παρουσιάστηκε σημαντική εξασθένιση των προσδοκιών. Από τις βασικές μεταβλητές του δείκτη, οι αρνητικές προβλέψεις για το πρόγραμμα εργασιών των επιχειρήσεων υποχώρησαν σημαντικά ενώ αντίθετα οι θετικές προβλέψεις για την απασχόληση εξασθένησαν ήπια.** Αναλυτικά, ο αρνητικός δείκτης των -30 μονάδων στις προβλέψεις για το πρόγραμμα εργασιών των επιχειρήσεων υποχώρησε στις -20 μονάδες, με το 42% (από 44%) των επιχειρήσεων να διατυπώνει απαισιοδοξία για το επίπεδο των εργασιών το επόμενο τρίμηνο. Στις προβλέψεις για την απασχόληση, ο θετικός δείκτης των 28 μονάδων υποχώρησε κατά 4 μονάδες και διαμορφώθηκε στις +24 μονάδες, με το 38% (από 40%) των ερωτηθέντων να προβλέπει αύξηση των θέσεων εργασίας στον τομέα και ένα 14% (από 12%) να εκτιμά μείωσή τους. Στα υπόλοιπα στοιχεία, ο ήπια θετικός δείκτης των +9 μονάδων στις εκτιμήσεις για την τρέχουσα πορεία εργασιών των επιχειρήσεων ενισχύθηκε σημαντικά (+14 μονάδες), όπως και οι μήνες εξασφαλισμένης δραστηριότητας (11,0 από 8,0). Στο πεδίο των τιμών, οι πληθωριστικές προσδοκίες εξασθένησαν έντονα (+18 από +38 μον. ο δείκτης). Τέλος, το 14% των επιχειρήσεων αναφέρει απρόσκοπτη επιχειρηματική λειτουργία. Από τις υπόλοιπες, το 33% επισημαίνει τη χαμηλή ζήτηση, το 14% την ανεπαρκή χρηματοδότηση και ένα 26% τις αυξημένες τιμές των πρώτων υλών και την πανδημία ως το βασικότερο εμπόδιο στη λειτουργία του.

Στην ερώτηση η οποία προσπαθεί να αξιολογήσει το βαθμό αβεβαιότητας που επικρατεί στο οικονομικό περιβάλλον, τον Μάρτιο, το 58,2% θεωρεί ότι η μελλοντική ανάπτυξη μπορεί να προβλεφθεί δύσκολα ή σχετικά δύσκολα, σημαντικά υψηλότερα από τον προηγούμενο μήνα (49,3%).

**Πίνακας 3:** Δείκτης Επιχειρηματικών Προσδοκιών στις Κατασκευές

Τομέας		Ακραίες τιμές			Μέσος όρος						
Κατασκευές (2000-2010=100)		Min	Max		2001-2021	2016	2017	2018	2019	2020	2021
		14,3 (Απρ. 2020)	155,7 (Μάρ. 2000)		80,8	61,3	55,4	58,1	58,1	62,7	127,5
2021											
I	Φ	M	A	M	I	I	A	Σ	O	N	Δ
100,1	107,9	110,5	111,1	125,8	128,9	148,6	131,9	153,5	148,5	137,7	125,5
2022											
I	Φ	M	A	M	I	I	A	Σ	O	N	Δ
127,4	140,0	144,1									

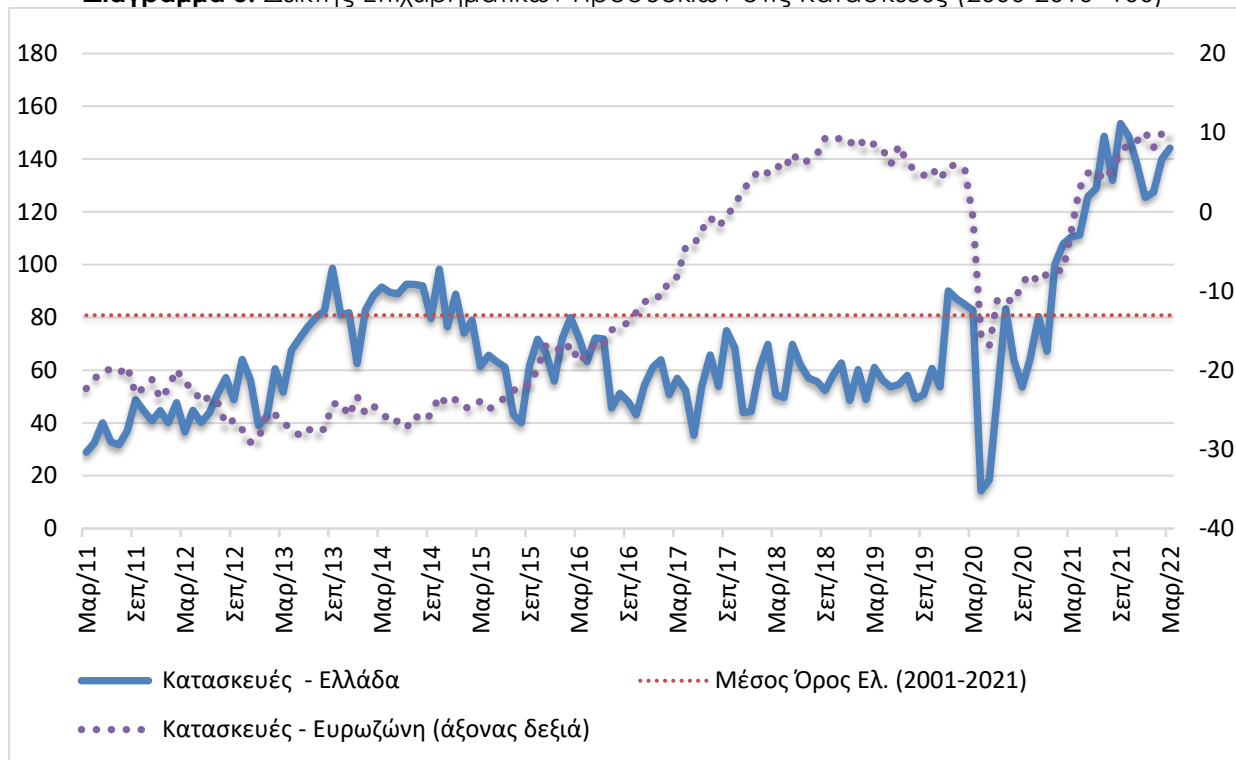
**Σημείωση:** Ο δείκτης επιχειρηματικών προσδοκιών υπολογίζεται με βάση τις εκτιμήσεις για το πρόγραμμα των εργασιών και τις προβλέψεις για την απασχόληση.

**Πηγή:** IOBE

Αναλυτικά στους επιμέρους κλάδους:

Σημαντική βελτίωση παρουσίασε ο δείκτης επιχειρηματικών προσδοκιών στις **Ιδιωτικές Κατασκευές** και διαμορφώθηκε στις 139,8 μονάδες (από 104,3), επίπεδο έντονα υψηλότερο του αντίστοιχου περυσινού (100,2 μον.). Οι απαισιόδοξες προβλέψεις για το επίπεδο προγραμματισμένων εργασιών υποχώρησαν κατακόρυφα τον Μάρτιο (-10 από -41 μονάδες), ενώ παράλληλα οι προηγούμενες σε κανονικά για την εποχή επίπεδα προσδοκίες για την απασχόληση ενισχύθηκαν σημαντικά (στις +22 από +2 μονάδες). Σε ότι αφορά τα υπόλοιπα στοιχεία δραστηριότητας, οι εκτιμήσεις για την τρέχουσα πορεία εργασιών των επιχειρήσεων παρουσίασαν αισθητή υποχώρηση (+11 από +31 μον. ο δείκτης), ενώ παράλληλα οι μήνες εξασφαλισμένης δραστηριότητας ενισχύθηκαν σημαντικά και διαμορφώθηκαν στους 10,4 (από 6,5). Ως προς τις τιμές, οι προβλέψεις συνεχίζουν να δείχνουν άνοδο (+29 μονάδες). Τέλος, μόλις το 12% των επιχειρήσεων δεν αναφέρει προσκόμματα στη λειτουργία του. Από τις υπόλοιπες, το 44% δηλώνει τη χαμηλή ζήτηση, το 17% (από 15%) την ανεπάρκεια χρηματοδότησης και ένα 9% τους παράγοντες που οφείλονται στις τρέχουσες εξελίξεις ως το βασικότερο εμπόδιο λειτουργίας τους.

**Διάγραμμα 3:** Δείκτης Επιχειρηματικών Προσδοκιών στις Κατασκευές (2000-2010=100)



**Πηγή:** IOBE, DG Ecfm. Ο δείκτης για την Ευρωζώνη είναι υπό μορφή ισοζυγίου και αντλείται από την DG Ecfm

Σημαντική υποχώρηση έναντι του Φεβρουαρίου παρουσίασε ο δείκτης επιχειρηματικών προσδοκιών στις **Κατασκευές Δημοσίων Έργων**. Διαμορφώθηκε στις 142,6 (από 165,0 τον Φεβρουάριο) μονάδες, πολύ υψηλότερα ωστόσο από το αντίστοιχο περυσινό επίπεδό του (114,6 μον.). Ως προς το πρόγραμμα εργασιών του κλάδου, ο αρνητικός δείκτης των -23 μονάδων τον προηγούμενο μήνα ενισχύθηκε ήπια και διαμορφώθηκε στις -31 μονάδες. Στις προβλέψεις για την απασχόληση, το σχετικό θετικό ισοζύγιο υποχώρησε, στις +26 μονάδες (από +47). Το 45% των επιχειρήσεων του κλάδου αναμένουν περισσότερες θέσεις απασχόλησης, ενώ το 20% (από 16%) προβλέπει μείωσή τους. Έντονα ανοδικά κινήθηκε ο δείκτης εκτιμήσεων για το επίπεδο των τρεχουσών εργασιών, κατά 23 μονάδες, στις +17, ενώ παράλληλα το ισοζύγιο των τιμών σημείωσε κατακόρυφη υποχώρηση, κατά 30 μονάδες και διαμορφώθηκε στις +5 μονάδες. Τέλος,

το ποσοστό των ερωτηθέντων που δηλώνει απρόσκοπτη επιχειρηματική λειτουργία υποχώρησε στο 15%, με το 22% να αναφέρει τη χαμηλή ζήτηση, το 10% (από 20%) την περιορισμένη χρηματοδότηση και το 43% (από 26%) την τρέχουσα κρίση της πανδημίας και την τιμή των υλικών ως τα κυριότερα προσκόμματα λειτουργίας.

#### ΛΙΑΝΙΚΟ ΕΜΠΟΡΙΟ: Αισθητή επιδείνωση προσδοκιών, για τρίτο μήνα

Ο δείκτης επιχειρηματικών προσδοκιών στο **Λιανικό Εμπόριο** υποχώρησε για τρίτο κατά σειρά μήνα τον Μάρτιο στις 89,5 (από 96,5) μονάδες. **Η επιδείνωση είναι αποτέλεσμα κυρίως της χειροτέρευσης των προσδοκιών στον κλάδο Τροφίμων, Οχημάτων-Ανταλλακτικών και Ειδών οικιακού εξοπλισμού, καθώς και στα Υφάσματα-Ένδυση-Υπόδηση και στα Πολυκαταστήματα παρουσιάζεται σημαντική βελτίωση.** Αναλυτικά, οι αρνητικές εκτιμήσεις των επιχειρήσεων για τις τρέχουσες πωλήσεις τους ενισχύονται περαιτέρω στις -19 μονάδες (από -6 μονάδες), ενώ και οι μέχρι τον προηγούμενο θετικές προβλέψεις για την εξέλιξη των πωλήσεων στο επόμενο τρίμηνο είναι πλέον αρνητικές στις -10 μονάδες. Από την άλλη πλευρά, τα αποθέματα διατηρούνται σε χαμηλά για την εποχή επίπεδα, στις -15 (από -8 μονάδες), ενώ παράλληλα οι νέες παραγγελίες εμφανίζουν πλέον υποχώρηση (-7 από +10 μονάδες). Οι προβλέψεις για την απασχόληση διατηρούνται θετικές αν και εξασθενούν (+15 από +32 μονάδες), ενώ ως προς τις τιμές, το 63% αναμένει άνοδο, ενδεικτικό των πληθωριστικών πιέσεων. Ως προς το βαθμό αβεβαιότητας που επικρατεί στο οικονομικό περιβάλλον, τον Μάρτιο το 57,9% θεωρεί ότι η μελλοντική ανάπτυξη μπορεί να προβλεφθεί δύσκολα ή σχετικά δύσκολα, πολύ υψηλότερα από τον προηγούμενο μήνα (46,7%).

Οι προσδοκίες στους επιμέρους κλάδους είναι πτωτικές, με εξαίρεση στα Πολυκαταστήματα και τα Υφάσματα-Ένδυση-Υπόδηση. Αναλυτικά:

Ο δείκτης επιχειρηματικών προσδοκιών στα **Τρόφιμα – Ποτά – Καπνός** υποχώρησε αισθητά τον Μάρτιο και διαμορφώθηκε στις 48,2 (από 54,7) μονάδες, αρκετά χαμηλότερα σε σχέση με το περυσινό επίπεδο (87,4 μον.). Οι ήδη αρνητικές εκτιμήσεις για τις τρέχουσες πωλήσεις εντάθηκαν περαιτέρω (-53 από τις -30 μονάδες), ενώ και οι αρνητικές προσδοκίες για τις πωλήσεις της επόμενης περιόδου ενισχύθηκαν στις -52 μονάδες (από τις -29). Τα αποθέματα αποκλιμακώθηκαν αισθητά (+23 από +47 μον.), ενώ παράλληλα υποχώρησαν έντονα οι παραγγελίες προς προμηθευτές (-17 από +30 μον.). Έντονη επιδείνωση παρατηρείται στο ισοζύγιο των προβλέψεων για την απασχόληση, με το σχετικό δείκτη να διαμορφώνεται στις +35 (από +64) μονάδες, ενώ οι προβλέψεις τιμών αν και υποχωρούν παραμένουν έντονα πληθωριστικές (στις +27 μονάδες ο δείκτης από +51).

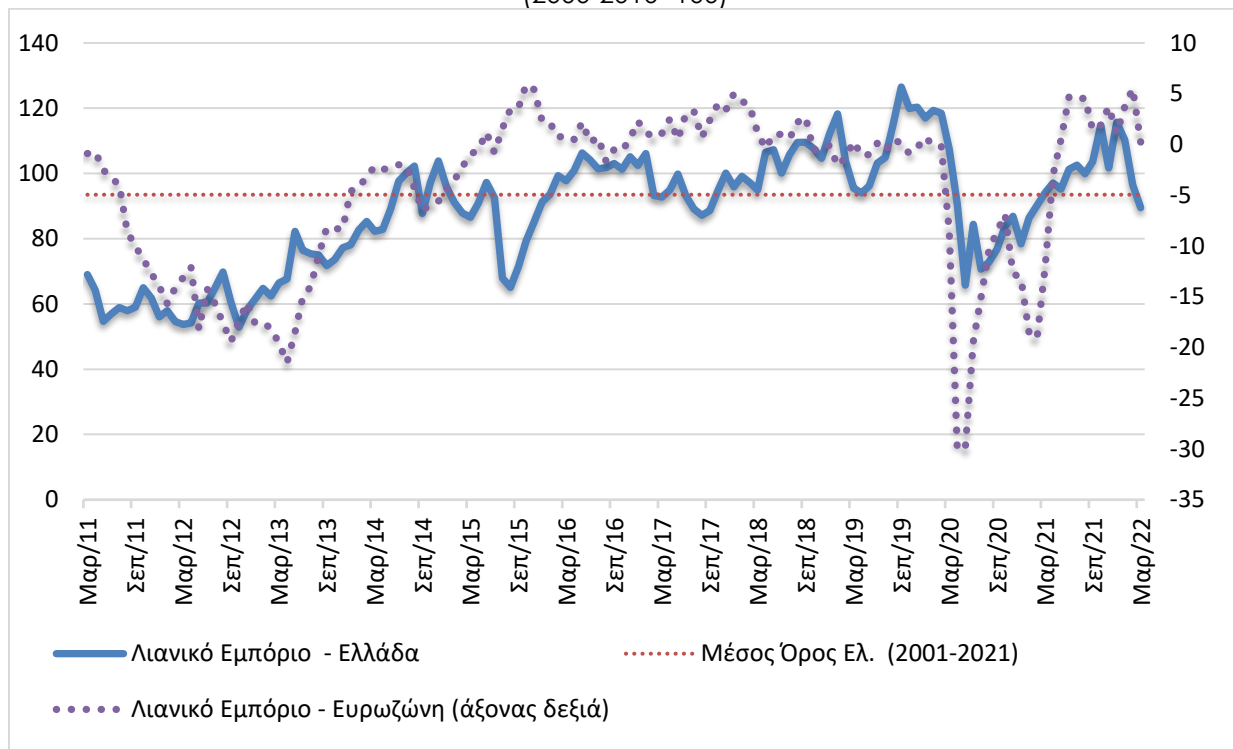
**Πίνακας 4:** Δείκτης Επιχειρηματικών Προσδοκιών στο Λιανικό Εμπόριο

Τομέας		Ακραίες τιμές			Μέσος όρος						
		Min	Max	2001-2021	2016	2017	2018	2019	2020	2021	
<b>Λιανικό Εμπόριο (2000-2010=100)</b>		52,6 (Ιουλ. 2010)	128,7 (Μάιος 2007)	93,5	101,4	94,6	104,5	109,6	87,9	100,2	
<b>2021</b>											
<b>I</b>	<b>Φ</b>	<b>M</b>	<b>A</b>	<b>M</b>	<b>I</b>	<b>I</b>	<b>A</b>	<b>Σ</b>	<b>O</b>	<b>N</b>	<b>Δ</b>
86,4	90,2	94,0	97,1	95,2	101,3	102,6	99,9	103,6	114,7	101,7	115,7
<b>2022</b>											
<b>I</b>	<b>Φ</b>	<b>M</b>	<b>A</b>	<b>M</b>	<b>I</b>	<b>I</b>	<b>A</b>	<b>Σ</b>	<b>O</b>	<b>N</b>	<b>Δ</b>
110,3	96,5	89,5									

**Σημείωση:** Ο δείκτης επιχειρηματικών προσδοκιών υπολογίζεται με βάση τις εκτιμήσεις και τις προβλέψεις για τις πωλήσεις και τις εκτιμήσεις για το ύψος των αποθεμάτων. **Πηγή:** IOBE

Αντίθετα, έντονα ανοδικά κινείται ο δείκτης επιχειρηματικών προσδοκιών στα **Υφάσματα – Ένδυση – Υπόδηση**, φθάνοντας στις 99,8 (από 47,6) μονάδες, επίπεδο υψηλότερο από το αντίστοιχο περυσινό (43,5). Οι αρνητικές εκτιμήσεις για τις τρέχουσες πωλήσεις διατηρούνται σχεδόν αμετάβλητες στις -62 (από -61) μονάδες, ενώ αντίθετα βελτιώνονται κατακόρυφα οι προβλέψεις για το επόμενο διάστημα (+31 από -59 μον.). Τα αποθέματα αποκλιμακώνονται έντονα στις -41 (από +31) μονάδες, ενώ υποχωρούν περαιτέρω οι παραγγελίες προς προμηθευτές (-70 μον. από -43). Από την άλλη πλευρά εντείνονται οι αρνητικές προσδοκίες στην απασχόληση, όπου ο σχετικός δείκτης από τις -34 μονάδες διαμορφώνεται στις -72 μονάδες, ενώ στις τιμές, το σχετικό ισοζύγιο ενισχύεται κατά 18 μονάδες, στις +9 μονάδες.

**Διάγραμμα 4:** Δείκτης Επιχειρηματικών Προσδοκιών στο Λιανικό Εμπόριο (2000-2010=100)



**Πηγή:** IOBE, DG Ecfín. Ο δείκτης για την Ευρωζώνη είναι υπό μορφή ισοζυγίου και αντλείται από την DG Ecfín

Οι προσδοκίες στα **Είδη Οικιακού Εξοπλισμού** υποχωρούν έντονα και ο σχετικός δείκτης διαμορφώνεται τον Μάρτιο στις 89,0 (από 108,1) μονάδες, σχεδόν στα περυσινά επίπεδα (86,2 μον.). Οι εκτιμήσεις για τις τρέχουσες πωλήσεις αποκλιμακώθηκαν ήπια στις +8 (από +12) μονάδες, ενώ οι θετικές προβλέψεις στις πωλήσεις στο επόμενο διάστημα περιορίστηκαν έντονα και διαμορφώθηκαν στις -12 μονάδες. Παράλληλα, ο δείκτης αποθεμάτων διογκώθηκε σημαντικά και διαμορφώθηκε στις +4 (από -30) μονάδες, ενώ ενισχύονται ήπια και οι παραγγελίες προς προμηθευτές (-19 από τις -24 μονάδες). Από την άλλη πλευρά, οι προβλέψεις για την απασχόληση εξασθενούν στις +5 μονάδες (από +12), ενώ στις τιμές ο σχετικός δείκτης συνεχίζει να υποδηλώνει σημαντική αύξηση τιμών (+64 από +66 μονάδες).

Έντονη υποχώρηση σημειώνεται τον Μάρτιο στις επιχειρηματικές προσδοκίες στα **Οχήματα – Ανταλλακτικά**, στις 97,6 (από 111,9) μονάδες, αισθητά χαμηλότερα από την αντίστοιχη περίοδο του 2021 (107,6 μονάδες). Το αρνητικό ισοζύγιο στις τρέχουσες πωλήσεις του κλάδου ενισχύεται (στις -58 από -26 μονάδες), ενώ παράλληλα οι αισιόδοξες προβλέψεις για τις πωλήσεις της

επόμενης περιόδου είναι πλέον αρνητικές καθώς διαμορφώνονται στις -7 μονάδες (από +7 μον.). Τα αποθέματα κλιμακώνονται αλλά παραμένουν σε πολύ χαμηλά για την εποχή επίπεδα (-45 από -39 μονάδες), με τις παραγγελίες προς προμηθευτές να αποδυναμώνονται (-6 μονάδες το σχετικό ισοζύγιο από +6 μον.). Οι προβλέψεις για την απασχόληση υποχωρούν επίσης και διαμορφώνονται στις -6 μονάδες, ενώ τέλος, ως προς τις τιμές, το σχετικό ισοζύγιο διατηρείται σε έντονα πληθωριστικά επίπεδα, στις +71 μονάδες.

Έντονα ανοδικά κινούνται οι επιχειρηματικές προσδοκίες στα **Πολυκαταστήματα**, με το δείκτη να διαμορφώνεται στις 101,6 (από 81,5) μονάδες, αρκετά υψηλότερα όμως σε σχέση με την αντίστοιχη περίοδο του 2021 (69,4 μον.). Οι εκτιμήσεις για τις πωλήσεις παραμένουν θετικές στις +25 μονάδες (από τις +28), ενώ παράλληλα οι προβλέψεις για τις πωλήσεις της επόμενης περιόδου είναι αισιόδοξες στις +28 μονάδες (από τις -7 μον.). Τα αποθέματα έχουν επαρκώς ρευστοποιηθεί και διαμορφώνονται στις -3 μονάδες (από +35 μονάδες), ενώ παράλληλα οι προβλέψεις για τις παραγγελίες προς προμηθευτές ενισχύονται έντονα (στις +28 από -7 μονάδες). Σε κανονικά για την εποχή επίπεδα διατηρούνται οι προβλέψεις για την απασχόληση, ενώ στις τιμές ο σχετικός δείκτης από τις +29 μονάδες είναι πλέον καθολικά θετικός, υποδηλώνοντας σημαντική αύξηση τιμών.

#### **ΥΠΗΡΕΣΙΕΣ: Σημαντική επιδείνωση στις προσδοκίες, απαισιοδοξία για τη ζήτηση της επόμενης περιόδου**

Ο Δείκτης Επιχειρηματικών Προσδοκιών στις **Υπηρεσίες** υποχώρησε σημαντικά τον Μάρτιο, στις 111,2 μονάδες, από 122,0 τον Φεβρουάριο. **Από τις επιμέρους μεταβλητές του δείκτη, οι θετικές εκτιμήσεις για την τρέχουσα κατάσταση υποχώρησαν έντονα, εκείνες για τη ζήτηση ακόμα εντονότερα, ενώ και οι αισιόδοξες προβλέψεις για τη βραχυπρόθεσμη εξέλιξη της εξασθένησαν.** Αναλυτικότερα, ο δείκτης των εκτιμήσεων για την τρέχουσα κατάσταση των επιχειρήσεων αποκλιμακώθηκε αισθητά, στις +23 μονάδες (από +38), όπως και ο δείκτης εκτιμήσεων για την τρέχουσα ζήτηση που κινήθηκε εντονότερα πτωτικά και διαμορφώθηκε στις +21 (από +39) μονάδες. Στο ίδιο πτωτικό κλίμα και οι αισιόδοξες προβλέψεις για τη ζήτηση του επόμενου τριμήνου που υποχώρησαν ήπια στις +44 (από +50) μονάδες, αλλά και οι προβλέψεις για την απασχόληση στις +23 (από +32) μονάδες. Αντίθετα στις τιμές, το σχετικό ισοζύγιο υποδηλώνει αύξησή τους, έστω και οριακή, καθώς διαμορφώνεται στις +35 (από +34) μονάδες. Το 26% των επιχειρήσεων δηλώνει απρόσκοπτη επιχειρηματική λειτουργία, ενώ σχεδόν το ένα τρίτο των επιχειρήσεων (32%) επισημαίνει ως βασικότερο εμπόδιο στη λειτουργία του την πανδημική κρίση αλλά και τον πόλεμο στην Ουκρανία και αντίστοιχα το 20% των επιχειρήσεων τη χαμηλή ζήτηση. Στην ερώτηση σχετικά με το βαθμό αβεβαιότητας που επικρατεί στο οικονομικό περιβάλλον, το 57% θεωρεί ότι η μελλοντική ανάπτυξη μπορεί να προβλεφθεί δύσκολα ή σχετικά δύσκολα, υψηλότερα σε σχέση με το 54% τον προηγούμενο μήνα.

Σε επίπεδο βασικών κλάδων παρουσιάζονται κυρίως πτωτικές τάσεις, με εξαίρεση τον Τουρισμό και τις Χερσαίες μεταφορές. Αναλυτικότερα:

Ο δείκτης επιχειρηματικών προσδοκιών στα **Ξενοδοχεία – Εστιατόρια – Τουριστικά Πρακτορεία** εξακολουθεί να κινείται σε υψηλά επίπεδα και ενισχύεται περαιτέρω στις 116,9 (από 106,3) μονάδες. Οι αρνητικές εκτιμήσεις για την πορεία της τρέχουσας κατάστασης των επιχειρήσεων εξασθενούν στις -23 μονάδες (από -33 μονάδες ο δείκτης), ενώ παράλληλα οι εκτιμήσεις για την τρέχουσα

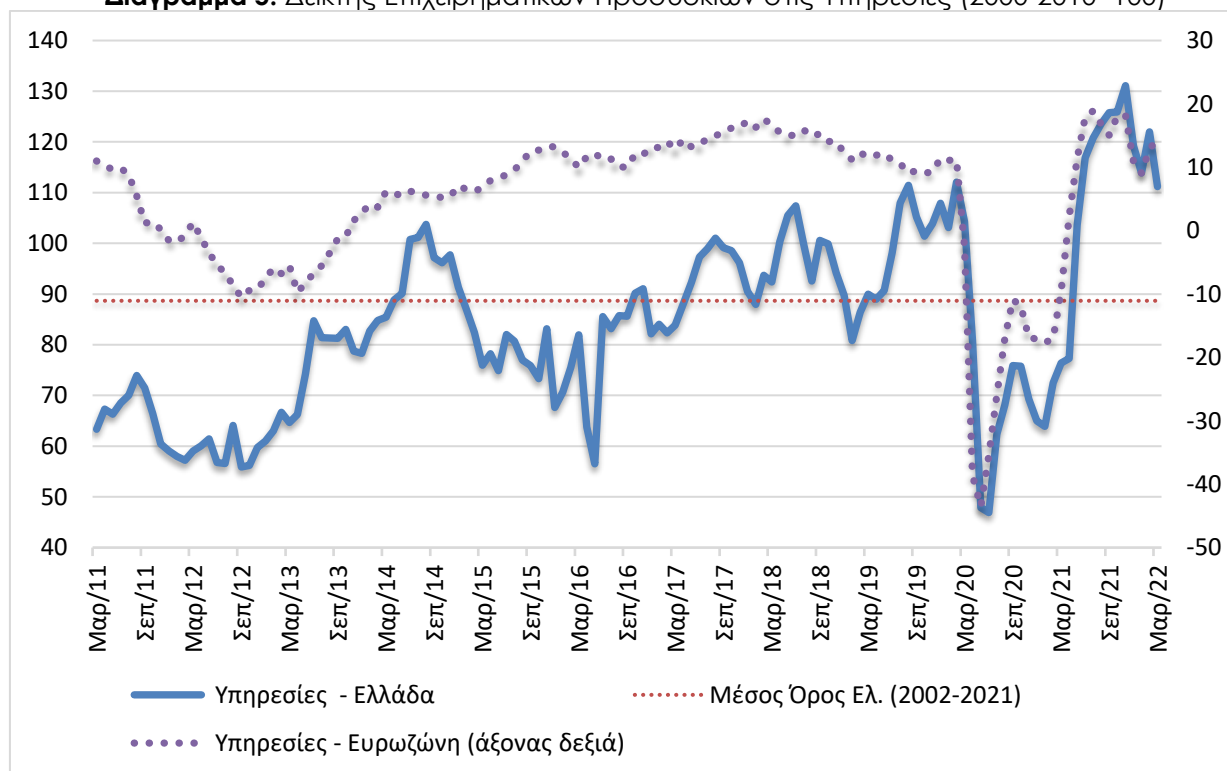
ζήτηση κινούνται ελαφρά ανοδικά στις +15 (από +12) μονάδες, με τις προβλέψεις για τη βραχυπρόθεσμη εξέλιξη της ζήτησης να ενισχύονται σημαντικά για δεύτερο συνεχόμενο μήνα στις +70 μονάδες ( από +51 μονάδες το σχετικό ισοζύγιο). Αισθητή βελτίωση παρουσίασαν και οι προβλέψεις για την απασχόληση, που διαμορφώθηκαν στις +38 (από +24) μονάδες. Τέλος ο δείκτης των τιμών υποδηλώνει αύξησή τους και διαμορφώθηκε στις +38 (από +33) μονάδες.

**Πίνακας 5:** Δείκτης Επιχειρηματικών Προσδοκιών στις Υπηρεσίες

Τομέας		Ακραίες τιμές			Μέσος όρος						
		Min	Max	2002-2021	2016	2017	2018	2019	2020	2021	
Υπηρεσίες (2000-2010=100)		46,9 (Ιουν. 2020)	140,2 (Ιουλ. 2000)	88,7	79,3	92,7	97,0	97,7	76,0	104,7	
<b>2021</b>											
Ι	Φ	Μ	Α	Μ	Ι	Ι	Α	Σ	Ο	Ν	Δ
63,9	72,5	76,4	77,3	103,6	116,9	120,8	123,6	125,8	125,9	131,3	119,2
<b>2021</b>											
Ι	Φ	Μ	Α	Μ	Ι	Ι	Α	Σ	Ο	Ν	Δ
113,9	122,0	111,2									

**Σημειώσεις:** Ο δείκτης επιχειρηματικών προσδοκιών υπολογίζεται με βάση την κατάσταση της επιχείρησης, καθώς και τις εκτιμήσεις και τις προβλέψεις για την πορεία της ζήτησης. **Πηγή:** IOBE

**Διάγραμμα 5:** Δείκτης Επιχειρηματικών Προσδοκιών στις Υπηρεσίες (2000-2010=100)



**Πηγή:** IOBE, DG Ecfín. Ο δείκτης για την Ευρωζώνη είναι υπό μορφή ισοζυγίου και αντλείται από την DG Ecfín

Ελαφρώς πτωτικά κινείται και ο δείκτης προσδοκιών στους **Ενδιάμεσους Χρηματοπιστωτικούς Οργανισμούς** (χωρίς Τράπεζες), στις 128,1 (από 132,5) μονάδες, σε έντονα υψηλότερο επίπεδο σε σχέση με εκείνο του προηγούμενου έτους (123,5 μον.). Οι εκτιμήσεις για την τρέχουσα κατάσταση των επιχειρήσεων ενισχύθηκαν στις +60 (από +53) μονάδες, ενώ αντίθετα περιορίστηκαν οι θετικές εκτιμήσεις της τρέχουσας ζήτησης οι οποίες διαμορφώθηκαν στις +20 (από +27) μονάδες. Το ίδιο συμβαίνει και με τις προβλέψεις για τη βραχυπρόθεσμη πορεία της ζήτησης, που κινήθηκαν εντονότερα πτωτικά στις +7 (από +20) μονάδες, όπως και οι προβλέψεις για την απασχόληση

(στις +7 από +20 μονάδες). Στις προσδοκίες για τις τιμές, ο σχετικός δείκτης διατηρήθηκε σε κανονικό για την εποχή επίπεδο τιμών, ενώ το ποσοστό εκείνων που δηλώνουν ανεμπόδιστη λειτουργία διαμορφώνεται στο 27% (από μόλις 13%), με το μεγαλύτερο εμπόδιο λειτουργίας να είναι η ανεπάρκεια ζήτησης με 62%.

Αισθητά πτωτικά κινήθηκε ο δείκτης επιχειρηματικών προσδοκιών στις **Διάφορες Επιχειρηματικές Δραστηριότητες**, στις 110,8 (από 119,7 μονάδες), επίπεδο σημαντικά υψηλότερο σε σύγκριση με το αντίστοιχο περυσινό (77,4 μον.). Στους βασικούς δείκτες, το ισοζύγιο των εκτιμήσεων για την τρέχουσα κατάσταση των επιχειρήσεων παραμένει θετικό, αν και περιορίστηκε σημαντικά, στις +20 (από +43) μονάδες, με τις θετικές εκτιμήσεις για την τρέχουσα ζήτηση να διατηρούνται αμετάβλητες στις +37 μονάδες. Παράλληλα οι προβλέψεις για την εξέλιξη της ζήτησης υποχωρούν αισθητά και διαμορφώνονται στις +35 μονάδες (από +43 μονάδες το σχετικό ισοζύγιο), όπως και οι προβλέψεις για την απασχόληση που εξασθενούν ωστόσο ηπιότερα (στις +37 από +40 μονάδες). Η πληθωριστική τάση των τιμών ενισχύθηκε οριακά στις 24 μονάδες (από +23), ενώ δύο στις πέντε επιχειρήσεις δηλώνουν απρόσκοπτη λειτουργία (41%), με το 14% να αναφέρει την ανεπάρκεια κεφαλαίων κίνησης, το 12% την ανεπάρκεια ζήτησης και εργατικού δυναμικού και το 17% παράγοντες σχετικούς με την υγειονομική κρίση και τον πόλεμο στην Ουκρανία, ως εμπόδια λειτουργίας.

Σημαντική επιδείνωση παρουσιάζει ο δείκτης επιχειρηματικών προσδοκιών στην **Πληροφορική και Ανάπτυξη Λογισμικού** και διαμορφώνεται στις 108,0 (από 120,2) μονάδες, σε αρκετά υψηλότερο επίπεδο από πέρυσι (102,9 μον.). Οι εκτιμήσεις για την τρέχουσα κατάσταση των επιχειρήσεων αν και υποχωρούν έντονα, παραμένουν θετικές στις +25 μονάδες (από +43), ενώ παράλληλα οι εκτιμήσεις για την τρέχουσα ζήτηση εξασθενούν κατά 8 μονάδες, στις +42 μονάδες. Το ίδιο συμβαίνει και στις προβλέψεις για τη βραχυπρόθεσμη πορεία της ζήτησης οι οποίες υποχώρησαν αισθητά και από τις +43 μονάδες διαμορφώθηκαν στις +25 μονάδες, αλλά και στις θετικές προβλέψεις για την απασχόληση, που επιδεινώθηκαν έντονα και από τις +50 μονάδες διαμορφώθηκαν στις +25 μονάδες. Ταυτόχρονα όμως, εξασθένησαν οι πληθωριστικές τάσεις για τις τιμές, στις +17 (από +36) μονάδες. Τέλος, μόλις το 17% των επιχειρήσεων δηλώνει απρόσκοπτη επιχειρηματική λειτουργία, με το 19% (από 32%) των επιχειρήσεων να αναφέρεται σε ανεπάρκεια εργατικού δυναμικού και το 29% σε χαμηλή ζήτηση, ενώ μόλις το 4% των επιχειρήσεων επισημαίνει παράγοντες σχετικούς με την υγειονομική κρίση ως βασικό πρόσκομμα στη λειτουργία της.

Ήπια ανοδικά κινούνται οι επιχειρηματικές προσδοκίες στις **Χερσαίες Μεταφορές**, με το σχετικό δείκτη να διαμορφώνεται στις 121,3 (από 116,1) μονάδες, σε σημαντικά υψηλότερο επίπεδο σε σύγκριση με το προηγούμενο έτος (35,9 μον.). Οι θετικές εκτιμήσεις για την τρέχουσα κατάσταση υποχωρούν οριακά και διαμορφώνονται στις +55 (από +56 μον. ο δείκτης) μονάδες, ενώ παράλληλα οι ήπια θετικές εκτιμήσεις για την τρέχουσα ζήτηση ισοσκελιζονται (από +15 μον. ο δείκτης). Έντονα θετικές διατηρούνται οι προβλέψεις για τη βραχυπρόθεσμη πορεία της ζήτησης και ενισχύονται περαιτέρω (στις +75 από +41 μονάδες ο σχετικός δείκτης), ενώ οι απαισιόδοξες προβλέψεις για την απασχόληση του κλάδου βελτιώνονται σημαντικά και στρέφονται θετικές στις +17 μονάδες (από τις -13 μονάδες). Το ισοζύγιο των τιμών είναι ήπια θετικό (+5 από +3 μονάδες), ενώ τέλος, το 35 (από 21%) των επιχειρήσεων επισημαίνουν την ανεπάρκεια ζήτησης ως το μεγαλύτερο εμπόδιο στη λειτουργία τους. Απρόσκοπτη επιχειρηματική λειτουργία δηλώνει μόλις το 2% των επιχειρήσεων, ενώ το 58% των επιχειρήσεων αναδεικνύουν ως πρόβλημα τις τρέχουσες εξελίξεις.

**ΚΑΤΑΝΑΛΩΤΕΣ: Σημαντική επιδείνωση της καταναλωτικής εμπιστοσύνης, από εξασθένηση σε όλους τους καθοριστικούς παράγοντες**

Ο δείκτης καταναλωτικής εμπιστοσύνης υποχώρησε τον Μάρτιο και διαμορφώθηκε στις -46,6 (από -39,5) μονάδες, επίπεδο αρκετά μικρότερο εκείνου πριν ένα χρόνο (-39,5 μονάδες) και το χαμηλότερο των τελευταίων 16 μηνών<sup>1</sup>. **Καθώς τα επιδημιολογικά δεδομένα δεν επιδεινώθηκαν τον Μάρτιο σε σύγκριση με τον Φεβρουάριο, με εξαίρεση των αριθμό των κρουσμάτων, ενώ τα μέτρα προστασίας της δημόσιας υγείας χαλάρωσαν περαιτέρω, η αρνητική τάση στις προσδοκίες των νοικοκυριών οφείλεται κυρίως στις επιπτώσεις, υφιστάμενες και αναμενόμενες, του πολέμου στην Ουκρανία. Όσον αφορά τα νοικοκυριά, προς το παρόν αυτές έγκεινται κυρίως στην έντονη αύξηση των τιμών, η οποία τον Μάρτιο διευρύνθηκε σημαντικά, από τα ενεργειακά προϊόντα, σε πολλές κατηγορίες τροφίμων και άλλα καταναλωτικά προϊόντα. Η υποχώρηση του πραγματικού εισοδήματος και της ζήτησης από αυτή την εξέλιξη και οι πιθανές επενέργειές της, π.χ. στην απασχόληση, καθώς και όποιες άλλες πολιτικοοικονομικές εξελίξεις λόγω του πολέμου, που θα εξαρτηθούν κυρίως από τη διάρκειά του, θα αποτελέσουν τον πλέον καθοριστικό παράγοντα των προσδοκιών των νοικοκυριών στους επόμενους μήνες.** Οι Έλληνες καταναλωτές παραμένουν στην πρώτη θέση στην κατάταξη ως προς τους περισσότερο απαισιόδοξους καταναλωτές στην ΕΕ, με σημαντική διαφορά από τους υπόλοιπους. Ακολουθούν η Σλοβενία και η Πορτογαλία, με επίπεδο δείκτη -31,8 και -30,1 μονάδες αντίστοιχα, ενώ στην τέταρτη και πέμπτη θέση βρίσκονται οι καταναλωτές της Βουλγαρίας και της Κύπρου, με -28,2 και -27,4 μονάδες. Στις χαμηλότερες θέσεις αυτής της κατάταξης βρίσκονται η Μάλτα(+1,3) και η Φιλανδία (-7,2), με τη θετική τιμή του δείκτη καταναλωτικής εμπιστοσύνης στην πρώτη περίπτωση να συνεπάγεται μικρή αισιοδοξία από τους καταναλωτές της χώρας. Ευρύτερα, ανοδική τάση εμφάνισαν τον Μάρτιο μόλις 2 χώρες. Οι μέσοι ευρωπαϊκοί δείκτες διαμορφώθηκαν στις -19,6 μονάδες στην ΕΕ και στις -18,7 μονάδες στην Ευρωζώνη. Αναλυτικά:

- **Αισθητή επιδείνωση στις εκτιμήσεις των καταναλωτών για την οικονομική κατάσταση των νοικοκυριών τους τελευταίους 12 μήνες**

Οι εκτιμήσεις των καταναλωτών για την οικονομική κατάσταση του νοικοκυριού τους τους προηγούμενους 12 μήνες επιδεινώθηκαν τον Μάρτιο στις -48,1 μονάδες. Το 69% (από 59%) των νοικοκυριών εκτίμησε ελαφρά ή αισθητή επιδείνωση της οικονομικής του κατάστασης, ενώ το 2% θεωρεί πως επήλθε μικρή βελτίωση. Οι αντίστοιχοι δείκτες σε ΕΕ και Ευρωζώνη διαμορφώθηκαν στις -10,7 και -11,5 μονάδες αντίστοιχα.

- **Υποχώρηση προβλέψεων για την οικονομική κατάσταση των νοικοκυριών**

Οι προβλέψεις των καταναλωτών για την οικονομική κατάσταση του νοικοκυριού τους τους προσεχείς 12 μήνες εξασθένησαν τον Φεβρουάριο, με το σχετικό δείκτη να διαμορφώνεται στις -44,6 (από -39,9) μονάδες. Το 67% (από 54%) των νοικοκυριών αναμένει εκ νέου ελαφρά ή αισθητή επιδείνωση της οικονομικής του κατάστασης, ενώ το 5% προβλέπει μικρή βελτίωση. Οι δείκτες σε ΕΕ και Ευρωζώνη διαμορφώθηκαν στις -13,3 και -12,1 μονάδες αντίστοιχα.

<sup>1</sup> Ο τρόπος υπολογισμού του δείκτη καταναλωτικής εμπιστοσύνης άλλαξε από τον Ιανουάριο του 2019. Πλέον δεν λαμβάνονται υπόψη στη διαμόρφωσή τα ισοζύγια απαντήσεων της πρόθεσης για αποταμίευση και των προβλέψεων για την ανεργία. Έχουν αντικατασταθεί από τα ισοζύγια των εκτιμήσεων για την οικονομική κατάσταση των νοικοκυριών το τελευταίο 12μηνο και των προβλέψεών τους για μεζονες αγορές. Τα δύο ισοζύγια απαντήσεων που παρέμειναν στον υπολογισμό του δείκτη είναι οι προβλέψεις των καταναλωτών για την οικονομική κατάσταση του νοικοκυριού τους επόμενους 12 μήνες και οι προβλέψεις για τη γενική κατάσταση της οικονομίας. Οι σειρές των δεικτών καταναλωτικής εμπιστοσύνης σε όλες τις χώρες της ΕΕ αναθεωρήθηκαν προς τα πίσω από την DG Ecfín.

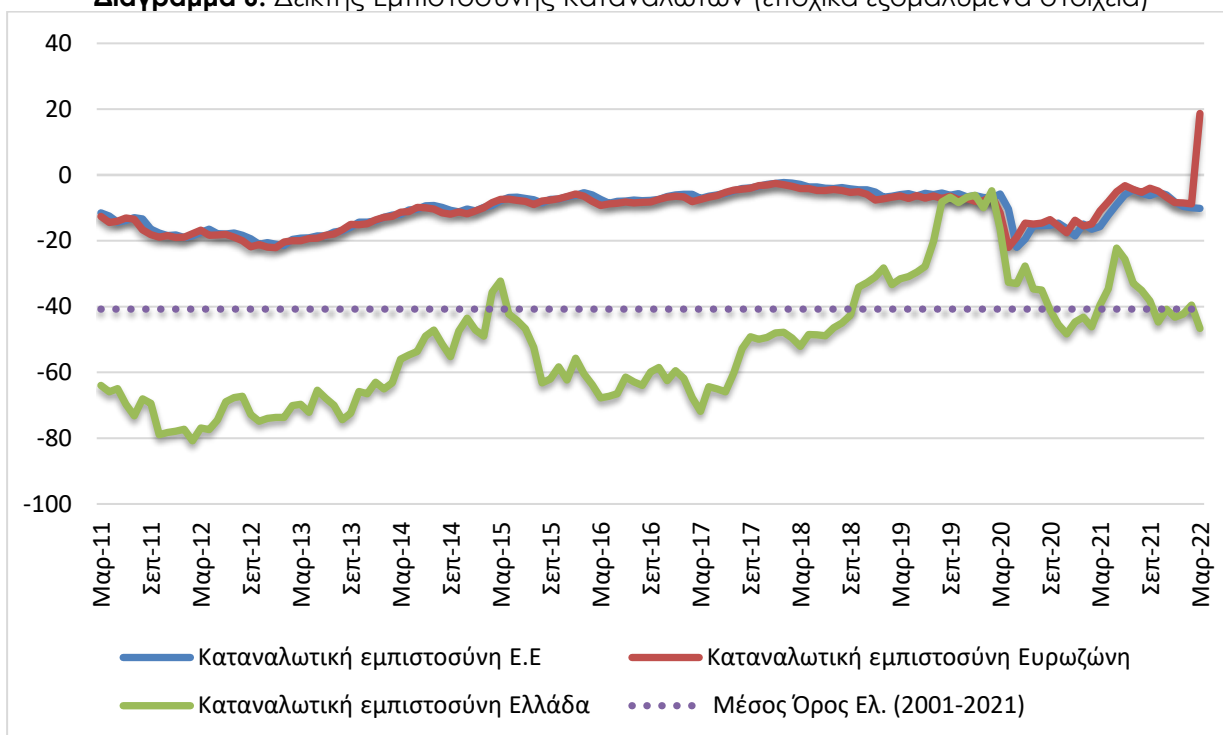


Πίνακας 6: Δείκτης Εμπιστοσύνης Καταναλωτών (εποχικά εξομαλυμένα στοιχεία)

Περιοχή	Ακραίες τιμές		Μέσοι όροι									
	Min	Max	2001-2021	2016	2017	2018	2019	2020	2021			
ΕΕ-27	-23,7 (Φεβρ. 2009)	-1,7 (Μάιος 2000)	-10,8	-7,3	-4,6	-4,1	-6,1	-14,6	-8,8			
Ευρωζώνη	-24,4 (Μάρ. 2009)	-1,9 (Μάιος 2000)	-11,3	-7,9	-5,2	-4,8	-7,0	-14,3	-7,6			
Ελλάδα	-80,8 (Φεβρ. 2012)	+3,2 (Απρ. 2000)	-40,8	-62,9	-58,9	-44,0	-19,8	-31,2	-37,2			
Περιοχή	2021											
	I	Φ	M	A	M	I	I	A	Σ	O	N	Δ
ΕΕ-27	-16,5	-15,7	-12,2	-9	-6	-4,5	-5,6	-6,3	-5,3	-6	-8,2	-9,6
Ευρωζώνη	-15,5	-14,9	-10,9	-8,1	-5,1	-3,3	-4,4	-5,3	-4	-5	-6,8	-8,4
Ελλάδα	-43,2	-46,2	-39,5	-34,6	-22,2	-25,6	-32,9	-35,1	-38,3	-44,7	-40,8	-43,2
Περιοχή	2022											
	I	Φ	M	A	M	I	I	A	Σ	O	N	Δ
ΕΕ-27	-10,0	-10,2	-19,6									
Ευρωζώνη	-8,5	-8,8	-18,7									
Ελλάδα	-42,3	-39,5	-46,6									

Πηγή: Ευρωπαϊκή Επιτροπή, DG Ecfm

Διάγραμμα 6: Δείκτης Εμπιστοσύνης Καταναλωτών (εποχικά εξομαλυμένα στοιχεία)



Πηγή: Ευρωπαϊκή Επιτροπή, DG Ecfm

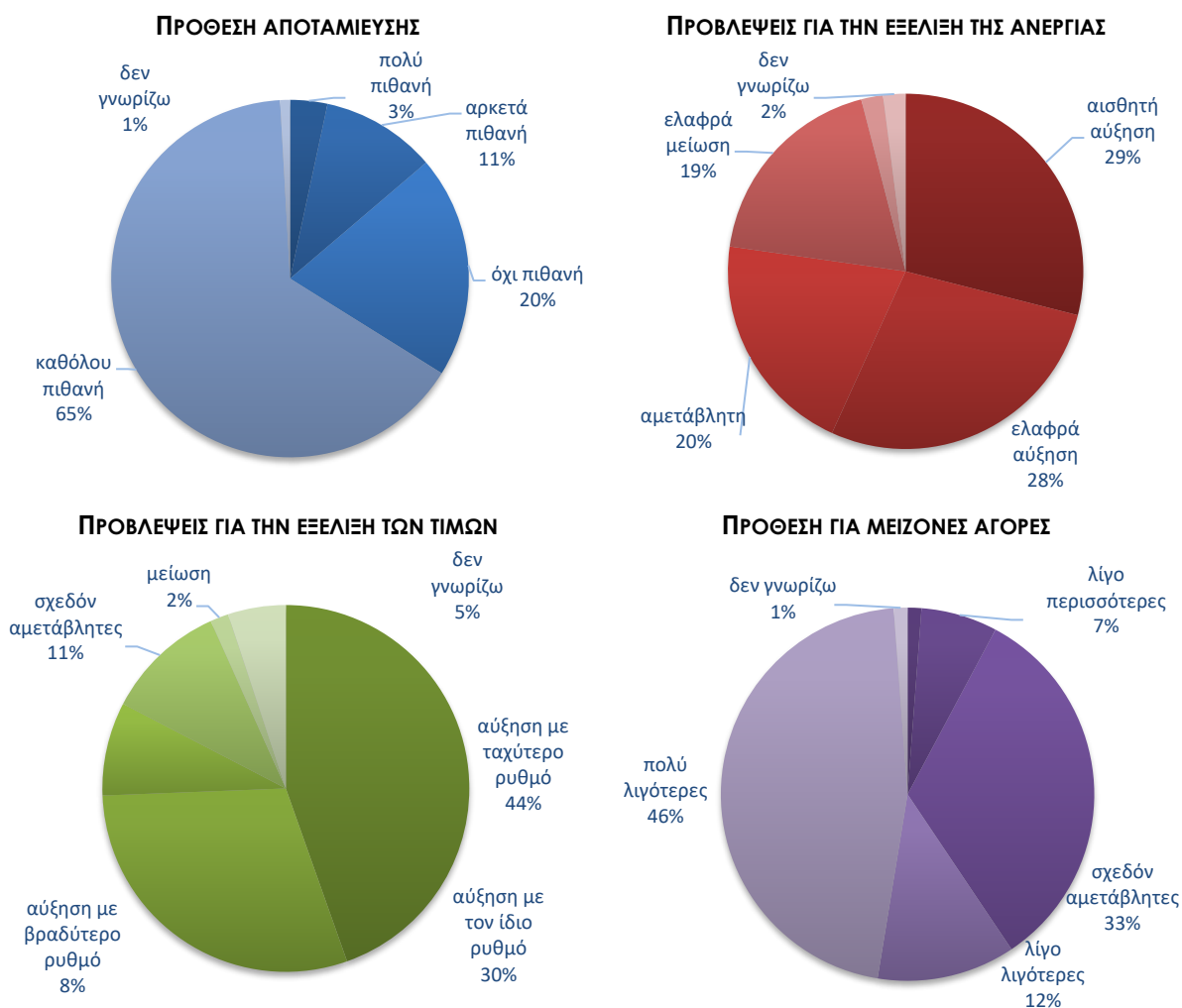
#### • Σημαντική εξασθένιση των προβλέψεων για την οικονομική κατάσταση της χώρας

Ο δείκτης των προβλέψεων των νοικοκυριών για την οικονομική κατάσταση της χώρας τους το προσεχές 12-μηνο παρουσίασε σημαντική εξασθένιση τον Μάρτιο και διαμορφώθηκε στις -47,7 (από -39,8) μονάδες. Το 70% των καταναλωτών (από 57%) προβλέπει ελαφρά ή αισθητή επιδείνωση της οικονομικής κατάστασης της χώρας, έναντι του 19% το οποίο αναμένει σταθερότητα. Οι δείκτες σε ΕΕ και Ευρωζώνη διαμορφώθηκαν στις -39,5 και -34,3 μονάδες αντίστοιχα.

- **Έντονη υποχώρηση της πρόθεσης για μείζονες αγορές**

Η πρόθεση των καταναλωτών για σημαντικές αγορές τους προσεχείς 12 μήνες (επίπλων, ηλεκτρικών συσκευών κ.λπ.) επιδεινώθηκε σημαντικά, με το σχετικό δείκτη να διαμορφώνεται στις -45,8 (από -33,7) μονάδες. Το 58% των καταναλωτών (από 43%) προέβλεψε ότι θα προβεί σε λιγότερες ή πολύ λιγότερες δαπάνες, ενώ το 8% (από 6%) αναμένει το αντίθετο. Οι ευρωπαϊκοί δείκτες διαμορφώθηκαν στις -15,0 μονάδες στην ΕΕ και στις -16,8 μονάδες στην Ευρωζώνη.

**Διάγραμμα 7:** Ενδεικτικές μεταβλητές της έρευνας καταναλωτών το επόμενο 12μηνο



Πηγή: IOBE

- **Αισθητή υποχώρηση της πρόθεσης για αποταμίευση**

Ο δείκτης της πρόθεσης για αποταμίευση τους προσεχείς 12 μήνες υποχώρησε τον Μάρτιο και διαμορφώθηκε στις -65,1 μονάδες (από -58,5). Το 85% (από 80%) των νοικοκυριών δεν θεωρεί πιθανή την αποταμίευση στο επόμενο 12μηνο, ενώ το 14% τη θεωρεί πιθανή ή πολύ πιθανή. Οι σχετικοί δείκτες διαμορφώθηκαν στις +2,5 μονάδες στην ΕΕ και στις +1,8 μονάδες στην Ευρωζώνη.

- **Έντονη επιδείνωση στις προβλέψεις για την ανεργία**

Ο δείκτης πρόβλεψης για την εξέλιξη της ανεργίας τους προσεχείς 12 μήνες ενισχύθηκε σημαντικά τον Μάρτιο, στις +31,5 μονάδες, από +22,7 τον Φεβρουάριο. Το ποσοστό των νοικοκυριών που προβλέπει μικρή ή αισθητή άνοδο της ανεργίας ενισχύθηκε στο 57% (από 46%) με το 21% των

ερωτηθέντων να αναμένει ελαφρά μείωσή της. Οι αντίστοιχοι δείκτες σε ΕΕ και Ευρωζώνη διαμορφώθηκαν στις +21,9 και +19,9 μονάδες.

- **Ενίσχυση των προβλέψεων για άνοδο των τιμών**

Ο θετικός δείκτης για τις προβλέψεις μεταβολών στις τιμές τους προσεχείς 12 μήνες παρουσίασε μεγάλη άνοδο τον Μάρτιο και διαμορφώθηκε στις +47,3 μονάδες, έναντι +32,7 μονάδων τον Φεβρουάριο. Το 74% (από 57%) των νοικοκυριών προέβλεψε άνοδο τιμών με τον ίδιο ή ταχύτερο ρυθμό και το 11% (από 18%) αναμένει σταθερότητα. Οι δείκτες σε ΕΕ και Ευρωζώνη διαμορφώθηκαν στις +59,8 έκαστος.

- **Μικρή αύξηση του ποσοστού που «αντλεί από τις αποταμιεύσεις του»**

Σχετικά με τις εκτιμήσεις για την τρέχουσα οικονομική κατάσταση του νοικοκυριού, το ποσοστό των καταναλωτών που δηλώνει ότι «μόλις τα βγάζει πέρα» διατηρήθηκε στο 56% (από 57%), ενώ στο 16% (από 11%) ενισχύθηκε το ποσοστό όσων αναφέρουν ότι αντλούν από τις αποταμιεύσεις τους. Οι καταναλωτές που δήλωσαν ότι αποταμιεύουν λίγο ή πολύ αποτελούν το 19% του συνόλου, ενώ το ποσοστό όσων δήλωσαν ότι «έχουν χρεωθεί» διαμορφώθηκε σε 9%.

- **Ενίσχυση του ποσοστού των νοικοκυριών που είναι αβέβαια για τη μελλοντική οικονομική κατάστασή τους**

Στην έρευνα έχει εισαχθεί πλέον μία νέα ερώτηση η οποία προσπαθεί να αξιολογήσει το βαθμό αβεβαιότητας που επικρατεί στα νοικοκυριά. Συγκεκριμένα, ζητά από τα νοικοκυριά να αξιολογήσουν κατά πόσο η μελλοντική οικονομική κατάστασή τους μπορεί να προβλεφθεί εύκολα ή δύσκολα. Τον Μάρτιο, το 62,0% έκρινε ότι η οικονομική κατάστασή του μπορεί να προβλεφθεί δύσκολα ή σχετικά δύσκολα, ποσοστό σαφώς υψηλότερο σε σχέση με τον προηγούμενο μήνα (52%).