



ΙΔΡΥΜΑ ΟΙΚΟΝΟΜΙΚΩΝ & ΒΙΟΜΗΧΑΝΙΚΩΝ ΕΡΕΥΝΩΝ

ΑΠΟΤΕΛΕΣΜΑΤΑ ΕΡΕΥΝΩΝ ΟΙΚΟΝΟΜΙΚΗΣ ΣΥΓΚΥΡΙΑΣ

ΙΟΥΝΙΟΣ 2016

ΟΙΚΟΝΟΜΙΚΟ ΚΛΙΜΑ (ΕΛΛΑΔΑ – ΕΕ-28– ΕΥΡΩΖΩΝΗ)

ΒΙΟΜΗΧΑΝΙΑ –ΚΑΤΑΣΚΕΥΕΣ –ΛΙΑΝΙΚΟ ΕΜΠΟΡΙΟ – ΥΠΗΡΕΣΙΕΣ

ΚΑΤΑΝΑΛΩΤΙΚΗ ΕΜΠΙΣΤΟΣΥΝΗ (ΕΛΛΑΔΑ – ΕΕ-28– ΕΥΡΩΖΩΝΗ)

1 Ιουλίου 2016

Το IOBE διεξάγει κάθε μήνα από το 1981 Έρευνες Οικονομικής Συγκυρίας στις επιχειρήσεις στους τέσσερις τομείς της οικονομίας και, από τον Μάιο του 2008, και στους καταναλωτές. Οι έρευνες αποτελούν μέρος του κοινού εναρμονισμένου προγράμματος που χρηματοδοτείται από την Ευρωπαϊκή Ένωση (DG ECFIN) και τα αποτελέσματά τους χρησιμοποιούνται για τον υπολογισμό του δείκτη οικονομικού κλίματος σε Ελλάδα και στις υπόλοιπες ευρωπαϊκές χώρες, ενώ δημοσιεύονται αναλυτικά στις εκδόσεις της Ευρωπαϊκής Επιτροπής. Οι αναλύσεις που δημοσιεύονται κάθε μήνα με τη μορφή αυτής της έκδοσης στηρίζονται στα πρωτογενή, αναλυτικά στοιχεία για πάνω από 1000 επιχειρήσεις και αντιπροσωπευτικό δείγμα 1500 καταναλωτών, όπως προκύπτουν από τις έρευνες που διεξάγει αποκλειστικά και μόνο το IOBE για την Ελλάδα για λογαριασμό της Ευρωπαϊκής Επιτροπής.

Επόμενο δελτίο: **01/08/ 2016**

ΟΙΚΟΝΟΜΙΚΟ ΚΛΙΜΑ: ΕΕ-28, ΕΥΡΩΖΩΝΗ, ΕΛΛΑΔΑ**Ε.Ε – ΕΥΡΩΖΩΝΗ: Το οικονομικό κλίμα παραμένει εν πολλοίς αμετάβλητο σε ΕΕ και Ευρωζώνη**

Σημείωση: Όλα τα αποτελέσματα των ερευνών σε όλες τις χώρες συγκεντρώθηκαν πριν από την ανακοίνωση του αποτελέσματος του δημοψηφίσματος του Ην. Βασιλείου για την παραμονή του στην ΕΕ.

Τον Ιούνιο, μετά από ένα δίμηνο ανόδου, το οικονομικό κλίμα δεν μεταβάλλεται στην ΕΕ, ούτε στην Ευρωζώνη, με το σχετικό δείκτη να διαμορφώνεται στις 105,7 (+0,1) και τις 104,4 (-0,2) μονάδες, πάνω από τα επίπεδα του μακροχρόνιου μέσου όρου του¹.

Αναλυτικότερα στην **Ευρωζώνη**, η σταθερότητα του δείκτη είναι προϊόν της ανάκαμψης του κλίματος στη **Βιομηχανία** (+0,9), του τομέα με το μεγαλύτερο βάρος στον δείκτη οικονομικού κλίματος, η οποία όμως αντισταθμίζεται εξολοκλήρου από την επιδείνωση των προσδοκιών στο **Λιανικό εμπόριο** (-2,5), στον τομέα των **Κατασκευών** (-0,5), αλλά και στις **Υπηρεσίες** (-0,5). Από την πλευρά της **καταναλωτικής εμπιστοσύνης** δεν καταγράφονται αξιόλογες μεταβολές στον σχετικό δείκτη (-0,3). Στο επίπεδο των μεγαλύτερων ευρωπαϊκών χωρών, το κλίμα βελτιώνεται στην Ολλανδία (+2,1), την Γερμανία (+1,6) και την Ισπανία (+0,8), ενώ αντίθετα επιδεινώνεται στην Ιταλία (-3,6) και την Γαλλία (-1,7).

Κατ' αναλογία υφαίνονται οι εξελίξεις και στην **ΕΕ**, με το οικονομικό κλίμα να επηρεάζεται αφενός θετικά από τη βελτίωση των επιχειρηματικών προσδοκιών στη Βιομηχανία, η οποία όμως αντισταθμίζεται και εδώ από τις χειρότερες προσδοκίες σε Κατασκευές, Λιανικό εμπόριο και Υπηρεσίες. Η καταναλωτική εμπιστοσύνη δεν μεταβάλλεται επί της ουσίας ούτε στην ΕΕ, ενώ σε επίπεδο των μεγαλύτερων ευρωπαϊκών χωρών, το κλίμα στο Ην. Βασίλειο βελτιώνεται (+1,3), ενώ στην Πολωνία παραμένει αμετάβλητο (-0,1). Αναλυτικότερα:

- Στη **Βιομηχανία**, οι δείκτες επιχειρηματικών προσδοκιών διαμορφώνονται στις -2,1 και -2,8 μονάδες σε ΕΕ και Ευρωζώνη. Οι προβλέψεις για την εξέλιξη της παραγωγής βελτιώνονται σε αμφότερες τις ζώνες, όπως και οι εκτιμήσεις για τα επίπεδα παραγγελιών και ζήτησης, με τις εκτιμήσεις για τα αποθέματα να παραμένουν εν πολλοίς στα ίδια επίπεδα.
- Στις **Υπηρεσίες**, οι δείκτες προσδοκιών διαμορφώνονται στις +9,3 και +10,8 μονάδες σε ΕΕ και Ευρωζώνη αντίστοιχα. Οι εκτιμήσεις των επιχειρήσεων για την τρέχουσα δραστηριότητά τους δεν μεταβάλλονται, ενώ οι εκτιμήσεις για την τρέχουσα ζήτηση αυξάνονται ελαφρά μόνο στην ΕΕ και οι προβλέψεις για τη βραχυπρόθεσμη εξέλιξή της επιδεινώνονται και στις δύο ζώνες.
- Στο **Λιανικό Εμπόριο**, οι σχετικοί δείκτες διαμορφώνονται στις +1,6 μονάδες στην ΕΕ και τις +0,8 μονάδες στην Ευρωζώνη. Οι εκτιμήσεις για την τρέχουσα επιχειρηματική δραστηριότητα αποδυναμώνονται και στις δύο ζώνες, περισσότερο όμως στην Ευρωζώνη, με τις εκτιμήσεις για τα αποθέματα να υποδηλώνουν κλιμάκωση. Τέλος, οριακή αύξηση καταγράφει ο δείκτης των προβλέψεων για τις πωλήσεις τους επόμενους μήνες στην Ευρωζώνη.
- Στις **Κατασκευές**, ο δείκτης επιχειρηματικών προσδοκιών κινείται στις -14,6 και -18,2 μονάδες σε ΕΕ και Ευρωζώνη αντίστοιχα. Οι προβλέψεις για το επίπεδο των εργασιών επιδεινώνονται σε αμφότερες, όπως και οι προβλέψεις για την απασχόληση, περισσότερο όμως στην ΕΕ.

¹ Οι δείκτες επιχειρηματικών προσδοκιών για τη Γαλλία είναι ελαφρώς αναθεωρημένοι σε σύγκριση με τα αποτελέσματα Μαΐου, προκαλώντας μια μικρή αναθεώρηση προς τα κάτω του Δείκτη Οικονομικού Κλίματος (ESI) για τη ζώνη του ευρώ (σε 104,6) και της ΕΕ (σε 105,6).

Πίνακας 1: Δείκτες Οικονομικού Κλίματος (1990-2015=100, εποχικά εξομαλυμένα στοιχεία)¹

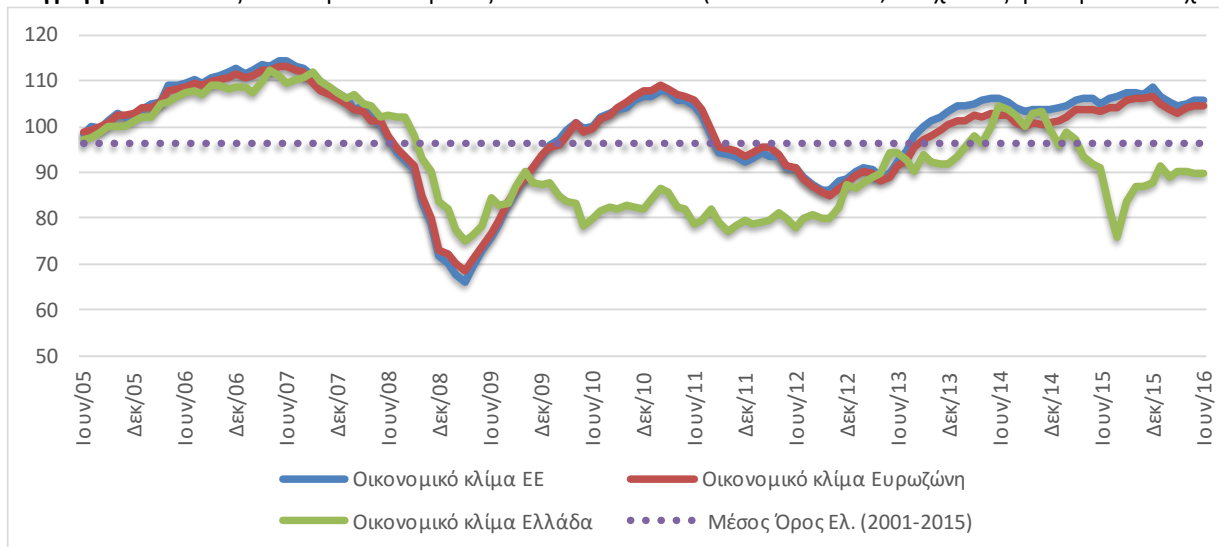
Περιοχή	Ακραίες τιμές ²		Μέσος όρος									
	Min	Max	2001-2015	2011	2012	2013	2014	2015				
ΕΕ-28	67,2 Μαρ-09	114,1 Ιουν-07	99,8	101,3	91,0	95,9	105,0	106,7				
Ευρωζώνη	70,0 Μαρ-09	113,5 Ιαν-01	99,0	102,2	90,8	93,8	101,3	104,3				
Ελλάδα	74,4 Μαρ-09	111,9 Απρ-04	95,8	81,0	80,3	90,8	99,5	88,7				
Περιοχή	2015											
	Ι	Φ	Μ	Α	Μ	Ι	Ι	Α	Σ	Ο	Ν	Δ
ΕΕ-28	104,4	104,7	105,6	106,0	106,0	105,1	106,1	106,5	107,2	107,4	107,2	108,5
Ευρωζώνη	101,5	102,3	103,9	103,8	103,8	103,4	103,9	104,0	105,5	106,1	106,0	106,7
Ελλάδα	95,9	98,8	97,3	93,3	92,0	91,2	82,1	76,1	83,8	87,1	87,1	87,6
Περιοχή	2016											
	Ι	Φ	Μ	Α	Μ	Ι	Ι	Α	Σ	Ο	Ν	Δ
ΕΕ-28	106,7	105,3	104,6	105,1	105,6	105,7						
Ευρωζώνη	105,1	103,9	103,0	104,0	104,6	104,4						
Ελλάδα	91,6	89,0	90,1	90,3	89,7	89,7						

¹ Ο Δείκτης Οικονομικού Κλίματος είναι το σταθμισμένο άθροισμα των Δεικτών Επιχειρηματικών Προσδοκιών στη Βιομηχανία, τις Κατασκευές, το Λιανικό Εμπόριο, τις Υπηρεσίες και του Δείκτη Καταναλωτικής Εμπιστοσύνης.

² Οι ακραίες τιμές αναφέρονται στην περίοδο 2001-2014, σε όλους τους πίνακες

Πηγή: Ευρωπαϊκή Επιτροπή, DG Ecfín

Διάγραμμα 1: Δείκτες Οικονομικού Κλίματος Ε.Ε-28 και Ελλάδα (1990-2015=100, εποχικά εξομαλυμένα στοιχεία)



Πηγή: Ευρωπαϊκή Επιτροπή, DG Ecfín

- Ο **Δείκτης Καταναλωτικής Εμπιστοσύνης** διαμορφώνεται στις -5,3 και -7,3 μονάδες στην ΕΕ και την Ευρωζώνη αντίστοιχα. Οι προβλέψεις των καταναλωτών για την οικονομική κατάσταση του νοικοκυριού τους δεν μεταβάλλονται, ενώ οι προβλέψεις για την οικονομική κατάσταση της χώρας, όπως και η πρόθεση αποταμίευσης χάνουν οριακά έδαφος και στις δύο ζώνες, με τις προβλέψεις για την εξέλιξη της ανεργίας να βελτιώνονται, περισσότερο στην Ευρωζώνη.
- Τέλος, ο δείκτης επιχειρηματικών προσδοκιών στις **Χρηματοοικονομικές Υπηρεσίες** επιδεινώνεται ελαφρά στην ΕΕ (+7,7 από +9,1 μον.) και παραμένει αμετάβλητος στην Ευρωζώνη (+5,7 μον.). Οι εκτιμήσεις για την τρέχουσα κατάσταση των επιχειρήσεων βελτιώνονται στην Ευρωζώνη, οι εκτιμήσεις για την τρέχουσα πορεία της ζήτησης και στις δύο ζώνες, ενώ τέλος οι προβλέψεις της ζήτησης στο επόμενο τρίμηνο, επιδεινώνονται σημαντικά.

ΕΛΛΑΔΑ: Αμετάβλητος ο δείκτης οικονομικού κλίματος, βελτίωση της καταναλωτικής εμπιστοσύνης.

Ο Δείκτης Οικονομικού Κλίματος στην Ελλάδα παραμένει αμετάβλητος τον Ιούνιο στις 89,7 μονάδες, σε επίδοση πάντως σημαντικά χαμηλότερη έναντι της αντίστοιχης περυσινής (91,2 μονάδες). Η εξέλιξη αυτή είναι αποτέλεσμα δύο αντίρροπων τάσεων: της βελτίωσης των προσδοκιών σε Βιομηχανία, και της επιδείνωσης στο Λιανικό Εμπόριο και στις Υπηρεσίες, όταν στις Κατασκευές σημειώνεται σταθερότητα. Η καταναλωτική εμπιστοσύνη βελτιώνεται για δεύτερο συνεχή μήνα, αν και κινείται ακόμα σε πολύ χαμηλά επίπεδα, καθώς ουσιαστικά απλώς αμβλύνεται αργά η πολύ έντονη απαισιοδοξία. Η ολοκλήρωση της πρώτης αξιολόγησης του προγράμματος δε φαίνεται να επηρέασε ούτε θετικά, ούτε αρνητικά τις προσδοκίες, καθώς εν πολλοίς το αποτέλεσμα αυτό είχε προεξοφληθεί στην οικονομία. Ωστόσο, το επόμενο διάστημα είναι εξαιρετικά κομβικό, καθώς αφενός η πορεία του τουρισμού επηρεάζει σημαντικά την οικονομική δραστηριότητα αυτής της περιόδου, αφετέρου όμως ξεκινούν και οι φορολογικές υποχρεώσεις εισοδήματος. Η εκταμίευση της δόσης πάντως και με δεδομένη την υποχρέωση αποπληρωμής κάποιων οφειλών του Δημοσίου προς τους προμηθευτές αναμένεται να επηρεάσει θετικά συγκεκριμένους κλάδους της οικονομίας. Οι εξελίξεις στο ευρωπαϊκό περιβάλλον και η διαφαινόμενη είσοδος σε περίοδο αβεβαιότητας μπορεί επίσης να επηρεάσουν την εξέλιξη των προσδοκιών και στη χώρα μας.

Αναλυτικότερα:

- στη **Βιομηχανία**, οι θετικές προβλέψεις για την παραγωγή τους προσεχείς μήνες εξασθένησαν σημαντικά, το ισοζύγιο στις εκτιμήσεις για τα αποθέματα διαμορφώθηκε σχεδόν στο ίδιο επίπεδο, ενώ οι αρνητικές εκτιμήσεις για τις παραγγελίες και τη ζήτηση βελτιώθηκαν ήπια.
- στις **Υπηρεσίες**, οι αρνητικές εκτιμήσεις για την τρέχουσα κατάσταση των επιχειρήσεων ενισχύονται, ενώ οι απαισιόδοξες προβλέψεις για τη βραχυπρόθεσμη εξέλιξη της ζήτησης αμβλύνονται, όπως και οι εκτιμήσεις για την τρέχουσα ζήτηση
- στο **Λιανικό Εμπόριο**, οι θετικές εκτιμήσεις για τις τρέχουσες πωλήσεις ενισχύονται, όμως οι προβλέψεις για τη βραχυπρόθεσμη εξέλιξη τους επιδεινώνονται, με τον δείκτη των αποθεμάτων επίσης να κλιμακώνεται.
- στις **Κατασκευές**, ο αρνητικός δείκτης στις προβλέψεις για το πρόγραμμα εργασιών των επιχειρήσεων κινείται οριακά προς τα κάτω, ενώ οι αρνητικές προβλέψεις για την απασχόληση, ενισχύονται
- στην **Καταναλωτική Εμπιστοσύνη**, η ανάκαμψη του δείκτη προέρχεται από τη αφενός από τη βελτίωση στις προβλέψεις για την εξέλιξη της ανεργίας και αφετέρου από τις λιγότερο αρνητικές προβλέψεις των νοικοκυριών για την οικονομική τους κατάσταση το επόμενο 12-μηνο και κυρίως για την οικονομική κατάσταση της χώρας, με την πρόθεση για αποταμίευση να παραμένει αμετάβλητη

ΒΙΟΜΗΧΑΝΙΑ: Μικρή ανάκαμψη προσδοκιών, οριακή βελτίωση στις προβλέψεις παραγωγής

Ο Δείκτης Επιχειρηματικών Προσδοκιών στη Βιομηχανία βελτιώνεται τον Ιούνιο, μετά από ένα δίμηνο υποχώρησης, φθάνοντας στις 92 (από 90,1) μονάδες. Παραμένει ωστόσο σε ελαφρώς υψηλότερα έναντι της αντίστοιχης περυσινής του επίδοσης (85,2 μον.). **Από τις βασικές μεταβλητές του δείκτη, οι θετικές προβλέψεις για την παραγωγή τους προσεχείς μήνες ενισχύονται οριακά, το ισοζύγιο στις εκτιμήσεις για τα αποθέματα διαμορφώνεται στο ίδιο επίπεδο, ενώ οι αρνητικές εκτιμήσεις για τις παραγγελίες και τη ζήτηση βελτιώνονται.** Αναλυτικά:

α) Σε **επίπεδο παραγγελιών και τρέχουσας ζήτησης**, ο αρνητικός δείκτης αμβλύνθηκε τον Ιούνιο, κατά 3 μονάδες, στις -21, με το 27% των επιχειρήσεων να δηλώνουν χαμηλές για την εποχή παραγγελίες και το 10% να αναφέρει εκ νέου το αντίθετο.

β) Στις **προβλέψεις για την εξέλιξη της παραγωγής τους προσεχείς 3-4 μήνες**, το σχετικό ισοζύγιο ανακάμπτει οριακά στις +9 (από +7) μονάδες, με το 24% (από 27%) των επιχειρήσεων να προβλέπει ανάκαμψη της παραγωγής το επόμενο τρίμηνο και το 15% (από 20%) να αναμένει μείωσή της.

γ) Σε όρους **αποθεμάτων έτοιμων προϊόντων**, το σχετικό ισοζύγιο δεν μεταβάλλεται από τις +11 μονάδες, με το 19% (από 17%) των επιχειρήσεων να αναφέρει υψηλά για την εποχή αποθέματα και το 8% (από 6%) να δηλώνει το αντίθετο.

δ) Στους δείκτες **εξαγωγικής δραστηριότητας** καταγράφονται τον Ιούνιο πτωτικές τάσεις: οι **τρέχουσες εκτιμήσεις για εξαγωγές το τελευταίο τρίμηνο** κινούνται προς τα κάτω (+8 από +17 μον. ο δείκτης), αλλά και στις **εκτιμήσεις για τις παραγγελίες και τη ζήτηση εξωτερικού** και τις **προβλέψεις για εξαγωγές τους προσεχείς μήνες**, οι σχετικοί δείκτες σημειώνουν επίσης πτώση (-22 από -15 μον. και +17 από +23 μον. αντίστοιχα).

ε) Το ισοζύγιο των +15 μονάδων στις **προβλέψεις για τις πωλήσεις τους προσεχείς μήνες** δεν μεταβάλλεται επί της ουσίας τον Ιούνιο, με το 13% των επιχειρήσεων εκ νέου να αναμένει μείωση πωλήσεων το προσεχές διάστημα και το 27% αύξησή τους. Στα ίδια επίπεδα όμως παραμένουν και οι εκτιμήσεις στις **τρέχουσες πωλήσεις**, με το σχετικό δείκτη να διαμορφώνεται στις +15 μονάδες.

στ) Οι **μήνες εξασφαλισμένης παραγωγής** διαμορφώνονται τον Ιούνιο στους 4,4 (από 4,7) μήνες, ενώ το **ποσοστό χρησιμοποίησης εργοστασιακού δυναμικού** κινείται στο 69,1% (από 68,6%).

ζ) Ο αρνητικός δείκτης του Μαΐου στις **προβλέψεις για την απασχόληση** ανακάμπτει ελαφρώς (-1 από -3 μον.), με το ποσοστό των επιχειρήσεων που προβλέπει άνοδο της απασχόλησης εντός του προσεχούς τριμήνου να παραμένει στο 9-10%, ενώ το ποσοστό εκείνων που αναμένουν πτώση της να διαμορφώνεται στο 10% (από 13%).

η) Το ισοζύγιο των +2 μονάδων στις **προβλέψεις για τις μεταβολές των τιμών** αλλάζει τάση και γίνεται αρνητικό (-1 μονάδα), με το 84% των επιχειρήσεων πάντως να προβλέπει σταθερότητα τιμών το επόμενο τρίμηνο.

Πίνακας 2: Δείκτης Επιχειρηματικών Προσδοκιών στη Βιομηχανία

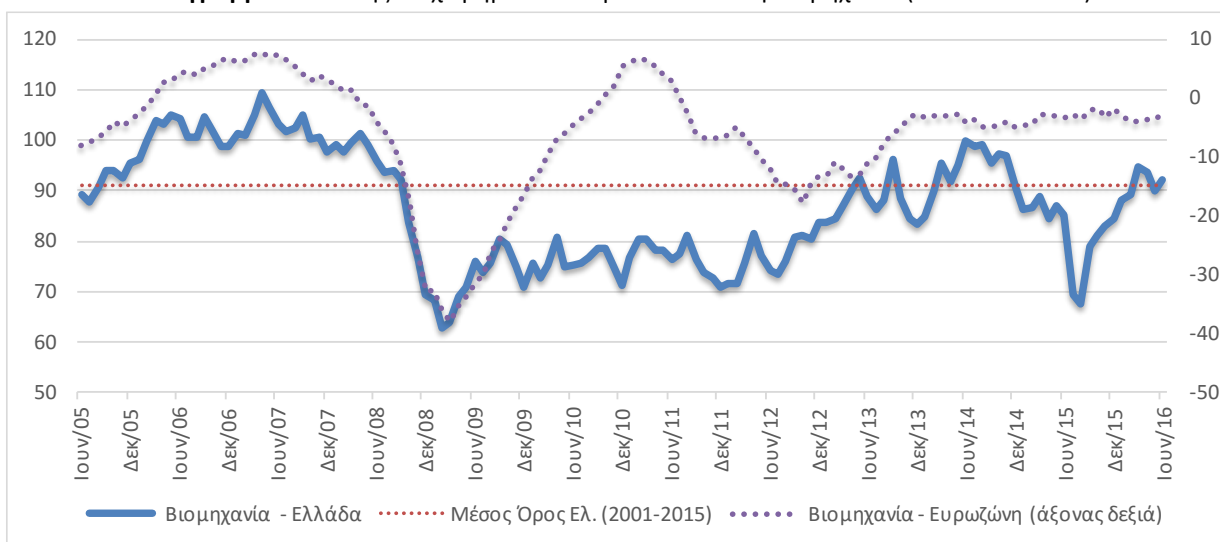
Τομέας	Ακραίες τιμές	Μέσος όρος
--------	---------------	------------

Βιομηχανία (1996-2006=100)	Min	Max	2001-2015	2011	2012	2013	2014	2015			
	62,8 <i>Φεβ-09</i>	109,5 <i>Απρ-07</i>	90,3	76,9	77,2	87,8	94,6	81,9			
2015											
Ι	Φ	Μ	Α	Μ	Ι	Ι	Α	Σ	Ο	Ν	Δ
86,1	86,6	88,8	84,6	87,2	85,2	69,5	67,4	78,8	81,2	83	84,6
2016											
Ι	Φ	Μ	Α	Μ	Ι	Ι	Α	Σ	Ο	Ν	Δ
87,9	89,2	94,8	93,7	90,1	92,0						

Σημείωση: Ο δείκτης επιχειρηματικών προσδοκιών υπολογίζεται με βάση τις προβλέψεις παραγωγής, τις εκτιμήσεις για το ύψος των αποθεμάτων και τις εκτιμήσεις για τις παραγγελίες και τη ζήτηση.

Πηγή: IOBE

Διάγραμμα 2: Δείκτης Επιχειρηματικών Προσδοκιών στη Βιομηχανία (1996-2006=100)



Πηγή: IOBE, DG Ecfín. Ο δείκτης για την Ευρωζώνη είναι υπό μορφή ισοζυγίου και αντλείται από την DG Ecfín

Σε επίπεδο βασικών τομέων, οι σχετικές τάσεις είναι πτωτικές. Αναλυτικά:

Ο Δείκτης Επιχειρηματικών Προσδοκιών στα **Καταναλωτικά αγαθά** βελτιώνεται τον Ιούνιο στις 94,2 (από 91,2) μονάδες. Το ισοζύγιο παραγγελιών και εγχώριας ζήτησης επί της ουσίας δεν μεταβάλλεται (-9 μον.), ενώ στις προβλέψεις για την παραγωγή, ο σχετικός δείκτης αυξάνεται στις +14 (από +8) μονάδες, με το ισοζύγιο των αποθεμάτων να περιορίζεται ελαφρώς, στις +12 (από +15) μονάδες. Οι τάσεις στις εξαγωγικές μεταβλητές είναι πτωτικές, ενώ σε ό,τι αφορά τις προβλέψεις για την απασχόληση, το σχετικό ισοσκελισμένο ισοζύγιο αυξάνεται οριακά, με το 81% (από 76%) των επιχειρήσεων να αναμένουν σταθερότητα. Τέλος, οι αποπληθωριστικές προβλέψεις για τις τιμές εντείνονται ήπια (στις -7 από -4 μον. ο σχετικός δείκτης), με το 86% των επιχειρήσεων να αναμένει εκ νέου σταθερότητα.

Ο δείκτης επιχειρηματικών προσδοκιών στα **Κεφαλαιουχικά αγαθά** υποχωρεί ελαφρά τον Ιούνιο, κινούμενος στις 76,5 (από 78,5) μονάδες. Το ισοζύγιο των προβλέψεων για την παραγωγή σημειώνει νέα μεγάλη πτώση, στις -23 (από +3) μονάδες, με το δείκτη των εκτιμήσεων για τις παραγγελίες και τη ζήτηση να κερδίζει αντίθετα έδαφος, παραμένοντας όμως έντονα αρνητικός (-33 από -46 μον.). Το ισοζύγιο εκτιμήσεων των αποθεμάτων διαμορφώνεται στις +11 (από +18) μονάδες, ενώ στους δείκτες για τις εξαγωγικές προοπτικές η κυρίαρχη τάση είναι πτωτική. Στις προβλέψεις για τη βραχυπρόθεσμη εξέλιξη της απασχόλησης, το σχετικό αρνητικό ισοζύγιο βελτιώνεται ελαφρά (στις -8 από -11 μονάδες), ενώ στις τιμές, ο σχετικός δείκτης της -1 μονάδας

αυξάνεται στις +3 μονάδες, με το 84% (από 92%) των επιχειρήσεων να μην αναμένει μεταβολές το προσεχές χρονικό διάστημα.

Οριακή άνοδο στις 94,4 (από 93,1) μονάδες καταγράφει ο δείκτης επιχειρηματικών προσδοκιών στα **Ενδιάμεσα αγαθά**. Το ισοζύγιο των προβλέψεων για τη βραχυπρόθεσμη εξέλιξη της παραγωγής κερδίζει 6 μονάδες και διαμορφώνεται στις +14 μονάδες, ενώ ως προς το ύψος των αποθεμάτων, ο σχετικός δείκτης αυξάνεται στις +9 (από +4) μονάδες. Το αρνητικό ισοζύγιο των εκτιμήσεων για τις τρέχουσες παραγγελίες και τη ζήτηση αμβλύνεται ελαφρά στις -21 (από -24) μονάδες, ενώ από τα υπόλοιπα στοιχεία, πτωτικές είναι οι τάσεις στους εξαγωγικούς δείκτες, με το ισοζύγιο προβλέψεων της βραχυπρόθεσμης απασχόλησης όμως να βελτιώνεται ήπια (-1 από -4 μον.). Τέλος, το θετικό ισοζύγιο των +9 μονάδων στις τιμές υποχωρεί ελαφρά στις +3 μονάδες, με το 83% (από 79%) των επιχειρήσεων να προβλέπουν σταθερότητα τιμών και το 10% (από 15%) άνοδό τους.

ΚΑΤΑΣΚΕΥΕΣ: Αμετάβλητος ο δείκτης, αλλά με βελτίωση στα Δημόσια Έργα

Ο Δείκτης Επιχειρηματικών Προσδοκιών στις Κατασκευές παραμένει τον Ιούνιο στα ίδια επίπεδα, μετά τη βελτίωση του προηγούμενου μήνα, και διαμορφώνεται στις 65,4 μονάδες, υψηλότερα μάλιστα σε σχέση με την αντίστοιχη περυσινή του επίδοση (55,7 μον.). Σε κλαδικό όμως επίπεδο καταγράφεται **βελτίωση στα Δημόσια και επιδείνωση στα Ιδιωτικά Έργα**. Αναλυτικά, στο σύνολο του τομέα, ο αρνητικός δείκτης στις προβλέψεις για το πρόγραμμα εργασιών των επιχειρήσεων κινείται οριακά προς τα κάτω τον Ιούνιο, στις -65 μονάδες, με το 66% των επιχειρήσεων να διατυπώνει εκ νέου απαισιόδοξες προβλέψεις για το επίπεδο των εργασιών του επόμενου τρίμηνο και μόλις 2% να δηλώνει το αντίθετο. Οι αρνητικές προβλέψεις για την απασχόληση, ενισχύονται στις -11 μονάδες, με το 34% (από 26%) των ερωτηθέντων να προβλέπουν μείωση των θέσεων εργασίας στον τομέα, αλλά και ένα 23% (από 14%) να αναμένει άνοδο. Στα υπόλοιπα στοιχεία δραστηριότητας, ο αρνητικός δείκτης των εκτιμήσεων για την τρέχουσα πορεία εργασιών των επιχειρήσεων μεταβάλλεται αρνητικά (στις -20 από -16 μον.), ενώ οι μήνες εξασφαλισμένης δραστηριότητας αυξάνονται ήπια στους 10,5 (από 9,4). Στις τιμές, το σχετικό αρνητικό ισοζύγιο εξομαλύνεται οριακά στις -26 (από -28) μονάδες, ενώ τέλος, διατηρείται στο ίδιο σχεδόν, χαμηλό επίπεδο (3-5%), για πέμπτο κατά σειρά μήνα, το ποσοστό των επιχειρήσεων που αναφέρουν απρόσκοπτη επιχειρηματική λειτουργία. Από τις υπόλοιπες επιχειρήσεις, οι μισές επισημαίνουν τη χαμηλή ζήτηση και το 35% την ανεπαρκή χρηματοδότηση, ως βασικότερα εμπόδια στη λειτουργία του.

Αναλυτικά στους επιμέρους κλάδους:

Ο δείκτης επιχειρηματικών προσδοκιών στις **Ιδιωτικές Κατασκευές** περιορίστηκε τον Ιούνιο αισθητά, στις 79,5 (από 96,7) μονάδες, υψηλότερα πάντως από το περυσινό του, πολύ χαμηλό επίπεδο (60,7 μονάδες). Από τις βασικές μεταβλητές του δείκτη, το ισοζύγιο προβλέψεων για το επίπεδο προγραμματισμένων εργασιών χάνει έδαφος (στις -45 από -31 μον.), ενώ και στις προβλέψεις για την απασχόληση του κλάδου καταγράφεται έντονη πτώση (+9 από +31 μον. ο δείκτης). Σε ό,τι αφορά τα υπόλοιπα στοιχεία δραστηριότητας, οι εκτιμήσεις για την τρέχουσα πορεία εργασιών των επιχειρήσεων υποχωρούν (-5 από +30 μον. ο δείκτης), ενώ οι μήνες εξασφαλισμένης δραστηριότητας διαμορφώνονται στους 8,8 (από 7,6). Στις τιμές, οι αποπληθωριστικές προσδοκίες αμβλύνονται κατά 9 μονάδες (-9 μον. ο δείκτης), ενώ τέλος, διαμορφώνεται στο 6% (από 11%) το ποσοστό των επιχειρήσεων που δεν αναφέρουν

προσκόμματα στη λειτουργία τους. Από τις υπόλοιπες, το 32% δηλώνει την ανεπάρκεια χρηματοδότησης και το 54% τη χαμηλή ζήτηση ως τα βασικότερα λειτουργικά προσκόμματα.

Στον αντίποδα, ο δείκτης επιχειρηματικών προσδοκιών στις **Κατασκευές Δημοσίων Έργων** ανακάμπτει τον Ιούνιο στις 57,2 (από 48,9) μονάδες, σε επίπεδο μάλιστα ελαφρώς υψηλότερο από το αντίστοιχο περυσινό (54,3 μον.). Ως προς το πρόγραμμα εργασιών του κλάδου, ο πολύ χαμηλός δείκτης των -78 μονάδων αυξάνεται ελαφρά στις -75 μονάδες, ενώ προβλέψεις για την απασχόληση καταγράφεται άνοδος, με το σχετικό ισοζύγιο να κινείται στις -20 (από -32) μονάδες, το 14% (από 2%) των επιχειρήσεων να αναμένει αύξηση των θέσεων εργασίας το επόμενο χρονικό διάστημα και το 35% εκ νέου μείωσή τους. Στις υπόλοιπες μεταβλητές, οι αρνητικές εκτιμήσεις για τις τρέχουσες εργασίες των επιχειρήσεων βελτιώνονται ήπια (στις -27 από -38 μον. ο δείκτης), ενώ στις τιμές, η αποπληθωριστική τάση ενισχύεται ελαφρά (στις -35 από -33 μον. το ισοζύγιο). Τέλος, διαμορφώνεται για πέμπτο κατά σειρά μήνα, στο ελάχιστο 1-3% το ποσοστό των επιχειρήσεων που δηλώνει απρόσκοπτη επιχειρηματική λειτουργία, με το 36% να αναφέρει την ελλιπή χρηματοδότηση, το 47% τη χαμηλή ζήτηση και ένα 14% την τρέχουσα οικονομική κατάσταση ως τα κυριότερα επιχειρηματικά εμπόδια.

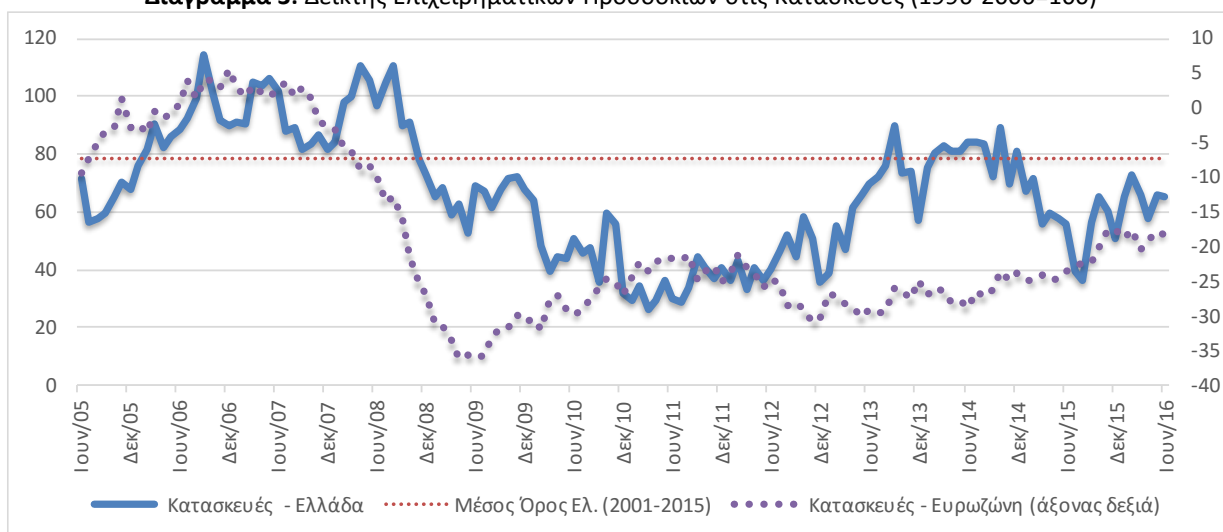
Πίνακας 3: Δείκτης Επιχειρηματικών Προσδοκιών στις Κατασκευές

Τομέας	Ακραίες τιμές		Μέσος όρος								
	Min	Max	2001-2015	2011	2012	2013	2014	2015			
Κατασκευές (1996-2006=100)	26,3 Μαρ-11	123,8 Σεπ-03	77,2	34,2	43,2	65,0	80,4	56,4			
2015											
Ι	Φ	Μ	Α	Μ	Ι	Ι	Α	Σ	Ο	Ν	Δ
67,4	71,9	55,8	59,7	57,5	55,7	39,3	39,3	56,3	65,2	60,5	50,8
2016											
Ι	Φ	Μ	Α	Μ	Ι	Ι	Α	Σ	Ο	Ν	Δ
65,6	72,7	65,8	57,5	65,7	65,4						

Σημείωση: Ο δείκτης επιχειρηματικών προσδοκιών υπολογίζεται με βάση τις εκτιμήσεις για το πρόγραμμα των εργασιών και τις προβλέψεις για την απασχόληση.

Πηγή: IOBE

Διάγραμμα 3: Δείκτης Επιχειρηματικών Προσδοκιών στις Κατασκευές (1996-2006=100)



Πηγή: IOBE, DG Ecfín. Ο δείκτης για την Ευρωζώνη είναι υπό μορφή ισοζυγίου και αντλείται από την DG Ecfín

ΛΙΑΝΙΚΟ ΕΜΠΟΡΙΟ: Ελαφρά υποχώρηση επιχειρηματικών προσδοκιών, θετικότερες εκτιμήσεις για τις τρέχουσες πωλήσεις

Ο δείκτης επιχειρηματικών προσδοκιών στο **Λιανικό Εμπόριο** υποχωρεί ελαφρά τον Ιούνιο, κατά 3 μονάδες, κινούμενος στις 100,6 μονάδες, υψηλότερα πάντως σε σύγκριση με την αντίστοιχη περσινή του επίδοση (89,4 μον.). Από τις κύριες μεταβλητές του δείκτη, **οι θετικές εκτιμήσεις για τις τρέχουσες πωλήσεις ενισχύονται, όμως οι προβλέψεις για τη βραχυπρόθεσμη εξέλιξη τους επιδεινώνονται, με τον δείκτη των αποθεμάτων επίσης να κλιμακώνεται.** Αναλυτικά, οι **θετικές εκτιμήσεις των επιχειρήσεων για τις τρέχουσες πωλήσεις** τους κερδίζουν έδαφος, με το σχετικό δείκτη να ενισχύεται στις +14 (από +8) μονάδες και το 50% (από 37%) των επιχειρήσεων να δηλώνει αυξημένες πωλήσεις, έναντι ενός 36% (από 30%) που αναφέρει το αντίθετο. Ο δείκτης των αποθεμάτων κινείται αυξητικά, στις +7 (από +2) μονάδες, ενώ οι ιδιαίτερα αισιόδοξες προβλέψεις για την **εξέλιξη των πωλήσεων το επόμενο τρίμηνο** εξασθενούν, με το σχετικό ισοζύγιο να περιορίζεται στις +25 μονάδες. Το ισοζύγιο στις παραγγελίες προς προμηθευτές επίσης αποκλιμακώνεται σημαντικά και είναι πλέον οριακά θετικό (+1 μονάδα), ενώ και οι θετικές προβλέψεις για την απασχόληση εξασθενούν σημαντικά (στις +9 από +27 μονάδες ο σχετικός δείκτης). Τέλος, ως προς τη βραχυπρόθεσμη εξέλιξη των τιμών, το σχετικό ισοζύγιο των +14 μονάδων υπερδιπλασιάζεται (στις +37 μον.), προεξοφλώντας αυξήσεις τιμών ως αποτέλεσμα των αυξημένων συντελεστών ΦΠΑ.

Οι εξελίξεις σε επιμέρους κλάδους του Λιανικού εμπορίου είναι οι εξής:

Ο δείκτης επιχειρηματικών προσδοκιών στα **Τρόφιμα – Ποτά – Καπνός** παραμένει τον Ιούνιο στα ίδια επίπεδα, στις 123,8 μονάδες, σε μία από τις υψηλότερες επιδόσεις των τελευταίων επτά ετών. Οι έντονα θετικές εκτιμήσεις για τις τρέχουσες πωλήσεις κερδίζουν περαιτέρω έδαφος, με το σχετικό δείκτη να διαμορφώνεται στις +86 (από +74) μονάδες και 9 στις 10 επιχειρήσεις να εκτιμούν αυξημένες πωλήσεις. Αντίθετα, το θετικό ισοζύγιο προβλέψεων για τις πωλήσεις της επόμενης περιόδου χάνει ελαφρά έδαφος και κινείται στις +73 (από +78) μονάδες. Στις εκτιμήσεις για τα αποθέματα, ο αντίστοιχος δείκτης αυξάνεται στις +19 (από +15) μονάδες, ενώ οι προβλέψεις για τις παραγγελίες προς προμηθευτές βελτιώνονται κατά 4 μονάδες (+50 μον. το ισοζύγιο). Από την άλλη πλευρά διορθώνονται αρκετά οι πολύ αισιόδοξες προβλέψεις για την εξέλιξη της απασχόλησης του κλάδου (+17 από +41 μον. ο δείκτης), όταν στις τιμές, ο σχετικός δείκτης σκαρφαλώνει στις +52 (από +18) μονάδες, λόγω του αυξημένου ΦΠΑ.

Πτωτικά κινείται τον Ιούνιο ο δείκτης επιχειρηματικών προσδοκιών στα **Υφάσματα – Ένδυση – Υπόδηση**, στις 84,4 (από 93,3) μονάδες, στα ίδια επίπεδα σε σχέση με τα αντίστοιχα περσινά. Από τα βασικά στοιχεία δραστηριότητας, οι εκτιμήσεις για τις τρέχουσες πωλήσεις επιδεινώνονται (-45 από -37 μον. το ισοζύγιο), εξέλιξη ανάλογη με τις προβλέψεις για τις βραχυπρόθεσμες πωλήσεις (στις -14 από +8 μον. το σχετικό ισοζύγιο), ενώ οι εκτιμήσεις των αποθεμάτων να αποκλιμακώνονται οριακά (στις -15 από -13 μον.). Οι αρνητικές προβλέψεις σχετικά με τις παραγγελίες προς προμηθευτές το επόμενο τρίμηνο επιδεινώνονται επίσης κατά 26 μονάδες (στις -31 μον. το ισοζύγιο), ενώ στις προσδοκίες για την απασχόληση καταγράφεται άμβλυση του αρνητικού δείκτη (-1 από -18 μον.). Τέλος, στις τιμές, το σχετικό ισοζύγιο των -12 μονάδων παραμένει στα ίδια επίπεδα, με το 12% των ερωτηθέντων να προβλέπουν μείωση τιμών και οι υπόλοιπες σταθερότητα.

Οι επιχειρηματικές προσδοκίες στα **Είδη Οικιακού Εξοπλισμού** υποχωρούν αισθητά τον Ιούνιο, με το σχετικό δείκτη να διαμορφώνεται στις 79,6 (από 102,4) μονάδες, υψηλότερα σε σύγκριση με την ίδια περίοδο πέρυσι (68,4 μον.). Ο θετικός δείκτης για τις τρέχουσες πωλήσεις αλλάζει πρόσημο και διαμορφώνεται στις -25 (από +10) μονάδες, ενώ ανάλογη είναι και η μεταβολή στις προβλέψεις για τις πωλήσεις της επόμενης περιόδου (στις -16 από +17 μον. ο δείκτης). Το αρνητικό ισοζύγιο των -14 μονάδων στις εκτιμήσεις των αποθεμάτων κινείται στις -6 μονάδες, υποδηλώνοντας ελαφρώς μικρότερη ρευστοποίηση, ενώ ο δείκτης των παραγγελιών προς προμηθευτές το επόμενο τρίμηνο καταρρέει στις -46 (από +2) μονάδες. Στις προβλέψεις για την απασχόληση του κλάδου, το αρνητικό ισοζύγιο των -4 μονάδων διευρύνεται αισθητά στις -30 μονάδες, χωρίς καμία επιχείρηση να βλέπει άνοδο (από 14%), ενώ τέλος, ως προς τις τιμές, ο αντίστοιχος δείκτης φθάνει στις +13 (από +5) μονάδες.

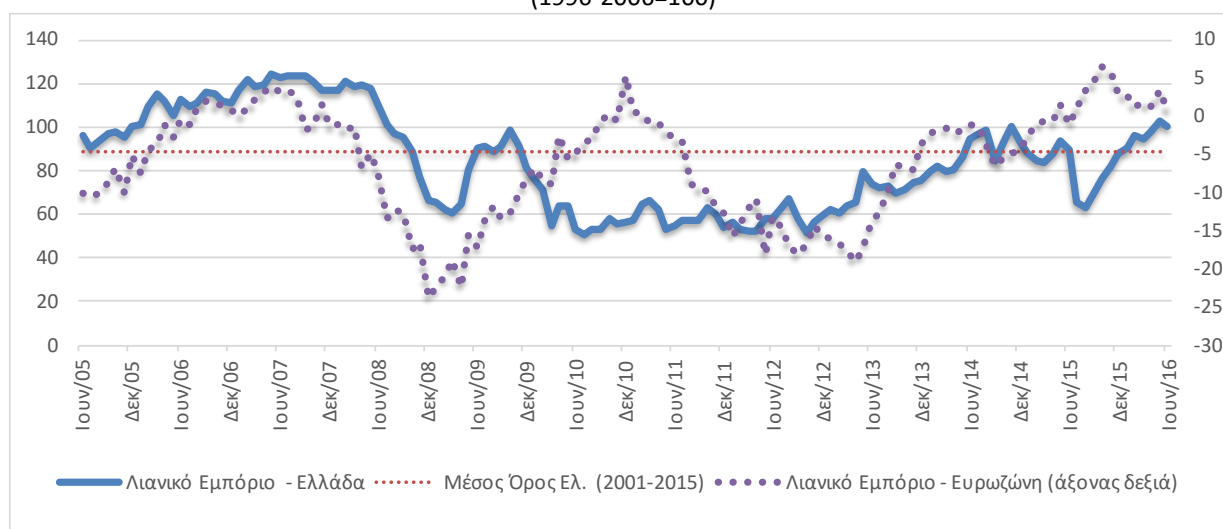
Πίνακας 4: Δείκτης Επιχειρηματικών Προσδοκιών στο Λιανικό Εμπόριο

Τομέας		Ακραίες τιμές			Μέσος όρος							
Λιανικό Εμπόριο (1996-2006=100)		Min	Max	2001-2015	2011	2012	2013	2014	2015			
		50,8 Ιούλ-10	124,3 Μαι-07	87,9	58,9	57,1	70,2	89,1	81,0			
2015												
Ι	Φ	Μ	Α	Μ	Ι	Ι	Α	Σ	Ο	Ν	Δ	
88,0	88,8	83,6	87,9	94,0	89,4	65,7	62,8	69,0	76,7	82,3	88,2	
2016												
Ι	Φ	Μ	Α	Μ	Ι	Ι	Α	Σ	Ο	Ν	Δ	
90,5	95,9	94,4	97,5	102,6	100,6							

Σημείωση: Ο δείκτης επιχειρηματικών προσδοκιών υπολογίζεται με βάση τις εκτιμήσεις και τις προβλέψεις για τις πωλήσεις και τις εκτιμήσεις για το ύψος των αποθεμάτων.

Πηγή: IOBE

Διάγραμμα 4: Δείκτης Επιχειρηματικών Προσδοκιών στο Λιανικό Εμπόριο (1996-2006=100)



Πηγή: IOBE, DG Ecfín. Ο δείκτης για την Ευρωζώνη είναι υπό μορφή ισοζυγίου και αντλείται από την DG Ecfín

Ο δείκτης επιχειρηματικών προσδοκιών στα **Οχήματα – Ανταλλακτικά** διαμορφώνεται οριακά ανώτερα τον Ιούνιο σε σχέση με τον Μάιο, στις 92,2 (από 91,6) μονάδες, σε χαμηλότερο όμως επίπεδο σε σχέση με το αντίστοιχο περσινό (97,1 μον.). Οι αρνητικές εκτιμήσεις για τις τρέχουσες πωλήσεις του κλάδου περιορίζονται (-5 από -27 μον. το ισοζύγιο), όμως οι προβλέψεις για τις πωλήσεις της επόμενης περιόδου επιδεινώνονται σημαντικά (-2 από +22 μον. ο δείκτης), καθώς ολοκληρώνεται το πρόγραμμα απόσυρσης. Στα αποθέματα, ο σχετικός δείκτης υποδηλώνει μικρή αποκλιμάκωση (+7 από +10 μον.), με τις προβλέψεις για την απασχόληση να επιδεινώνονται (στις

+19 από +27 μον. το σχετικό ισοζύγιο). Στις παραγγελίες προς προμηθευτές, το ισοζύγιο των -4 μονάδων μεταβάλλεται επίσης αρνητικά, στις -36 μονάδες, ενώ τέλος, ως προς τις προβλέψεις των τιμών, ο σχετικός δείκτης ενισχύεται στις +49 (από +26) μονάδες, με το 1/2 (από 28%) των επιχειρήσεων να αναμένει αύξηση τιμών βραχυπρόθεσμα, ως αποτέλεσμα της ανόδου του ΦΠΑ και της ολοκλήρωσης του προγράμματος απόσυρσης.

Οι επιχειρηματικές προσδοκίες στα **Πολυκαταστήματα** ανακάμπτουν και τον Ιούνιο, με το σχετικό δείκτη να αυξάνεται κατά 7 μονάδες και να διαμορφώνεται στις 107,6 μονάδες, σε ελαφρώς ανώτερη τιμή σε σχέση με πέρυσι (105,2 μον.). Από τις βασικές μεταβλητές του δείκτη, είναι οι εκτιμήσεις για τις τρέχουσες πωλήσεις (+44 από +19 μον. ο δείκτης), αλλά και οι προβλέψεις για τις πωλήσεις της επόμενης περιόδου (+47 από +26 μον. το σχετικό ισοζύγιο) που έλκουν το συνολικό δείκτη σε άνοδο, αφού οι εκτιμήσεις των αποθεμάτων μεταβάλλονται εντόνως ανοδικά (+23 από +1 μον. ο δείκτης). Από τα υπόλοιπα στοιχεία, το ισοζύγιο στις προβλέψεις για τις παραγγελίες προς προμηθευτές αυξάνεται επίσης (+18 από +1 μον.), ενώ στις προβλέψεις για την απασχόληση, ο ισοσκελισμένος δείκτης του Μαΐου παραμένει ως έχει. Τέλος, στις τιμές, οι πληθωριστικές τάσεις επηρεάζουν και αυτόν τον κλάδο, καθώς το 54% (από 26%) των επιχειρήσεων αναμένει άνοδό τους και οι υπόλοιπες σταθερότητα.

ΥΠΗΡΕΣΙΕΣ: Μικρή επιδείνωση προσδοκιών, λιγότερο όμως αρνητικές οι προβλέψεις για τη ζήτηση της επόμενης περιόδου

Ο Δείκτης Επιχειρηματικών Προσδοκιών στις **Υπηρεσίες** επιδεινώνεται ελαφρά τον Ιούνιο και διαμορφώνεται στις 75,7 (από 76,6) μονάδες, κινούμενος σε οριακά κατώτερη επίδοση από την αντίστοιχη περσινή (76,4 μον.). **Από τις επιμέρους μεταβλητές του δείκτη, οι εκτιμήσεις για την τρέχουσα κατάσταση των επιχειρήσεων μεταβάλλονται αρνητικά, ενώ οι απαισιόδοξες προβλέψεις για τη βραχυπρόθεσμη εξέλιξη της ζήτησης αμβλύνονται, με τις εκτιμήσεις για την τρέχουσα ζήτηση να κερδίζουν ελαφρά έδαφος.** Αναλυτικότερα, ο δείκτης των *εκτιμήσεων για την τρέχουσα κατάσταση των επιχειρήσεων* διαμορφώνεται στις -9 (από -5) μονάδες, ενώ το ισοζύγιο των -12 μονάδων στις *εκτιμήσεις για την τρέχουσα ζήτηση* ανακάμπτει στις -8 μονάδες. Αλλά και, ο δείκτης των *προβλέψεων για τη ζήτηση του επόμενου τριμήνου* διευρύνεται ελαφρά (+4 από +2 μον.). Από τα υπόλοιπα στοιχεία, οι αρνητικές προβλέψεις για την απασχόληση περιορίζονται, με το σχετικό δείκτη να κινείται στις -2 (από -7) μονάδες, ενώ ως προς τις τιμές, αναμένεται μικρή αύξηση λόγω και της αύξησης του ΦΠΑ. Τέλος, ένα 17% (από 19%) των επιχειρήσεων δηλώνει απρόσκοπτη επιχειρηματική λειτουργία. Από τις υπόλοιπες επιχειρήσεις, το 1/3 επισημαίνει την ανεπάρκεια ζήτησης ως βασικότερο εμπόδιο στη λειτουργία του, το 22% την ανεπάρκεια κεφαλαίων κίνησης και ένα 26% την τρέχουσα οικονομική συγκυρία (κεφαλαιακοί έλεγχοι, καθυστέρηση εισπράξεων Δημοσίου, υψηλή φορολογία κ.α.).

Σε επίπεδο βασικών κλάδων των Υπηρεσιών έλαβαν χώρα οι εξής βασικές μεταβολές:

Ο δείκτης επιχειρηματικών προσδοκιών στα **Ξενοδοχεία – Εστιατόρια – Τουριστικά Πρακτορεία** υποχωρεί οριακά τον Ιούνιο στις 87,5 (από 88,9) μονάδες, σε χαμηλότερο επίπεδο έναντι του αντίστοιχου περυσινού (98,4 μον.). Από τους βασικούς δείκτες, το αρνητικό ισοζύγιο στις εκτιμήσεις για την πορεία της τρέχουσας κατάστασης των επιχειρήσεων διευρύνεται κατά 2 μονάδες, στις -11, ενώ και στην τρέχουσα ζήτηση καταγράφεται υποχώρηση (-18 από -9 μον. ο

δείκτης). Οι θετικές προβλέψεις για τη βραχυπρόθεσμη ζήτηση ενισχύονται όμως (+18 από +12 μον. ο δείκτης), όπως συμβαίνει και με το ισοζύγιο της απασχόλησης (+9 από +1 μον.). Ο δείκτης των τιμών κινείται στις +16 μονάδες (από +18 μον.), ενώ τέλος, περιορίζεται στο 21% (από 28%), το ποσοστό των επιχειρήσεων που αναφέρει απρόσκοπτη επιχειρηματική λειτουργία, με το 43% να κρίνει ως βασικό λειτουργικό εμπόδιο την ανεπάρκεια ζήτησης, το 9% την ανεπάρκεια κεφαλαίων κίνησης και το 24% την οικονομική συγκυρία.

Ανοδικά κινείται και τον Ιούνιο ο δείκτης προσδοκιών στους **Ενδιάμεσους Χρηματοπιστωτικούς Οργανισμούς** (δεν περιλαμβάνονται οι Τράπεζες), κατά 10 μονάδες, φθάνοντας στις 67,7 μονάδες, στα ίδια σχεδόν επίπεδα σε σύγκριση με τα αντίστοιχα περσινά (69,9 μον.). Οι εκτιμήσεις για την τρέχουσα κατάσταση των επιχειρήσεων καταγράφουν σημαντικές απώλειες (στις -42 από -27 μον. ο δείκτης), ενώ αντίθετα, θετικά κινούνται οι προβλέψεις της βραχυπρόθεσμης ζήτησης (+16 από +9 μον. το ισοζύγιο), αλλά κυρίως οι εκτιμήσεις της τρέχουσας ζήτησης (-5 από -55 μον. ο δείκτης). Από τα υπόλοιπα στοιχεία, αρνητική είναι η μεταβολή στις προβλέψεις για την απασχόληση (-26 από +5 μον. ο δείκτης), με τις προσδοκίες για τις τιμές να παραμένουν αποπληθωριστικές (-11 από -9 από -17 μον. ο δείκτης). Τέλος, το ποσοστό εκείνων που δηλώνουν ανεμπόδιστη επιχειρηματική λειτουργία μειώνεται στο 21% (από 32%), με το 43% να αναφέρει την ανεπαρκή ζήτηση ως σημαντικότερο πρόσκομμα, το 22% την ανεπάρκεια κεφαλαίων κίνησης και το 14% τους λοιπούς τρέχοντες παράγοντες.

Κάμψη προσδοκιών καταγράφεται στις **Διάφορες Επιχειρηματικές Δραστηριότητες**, με το σχετικό δείκτη να μειώνεται στις 41,9 (από 54,7) μονάδες, επίδοση χαμηλότερη του αντίστοιχου περσινού επιπέδου (47,1 μον.). Στους βασικούς δείκτες, το ισοζύγιο των -15 μονάδων στις εκτιμήσεις για την τρέχουσα κατάσταση των επιχειρήσεων χάνει έδαφος (-46 μον.), ενώ ελαφρώς πτωτικά κινούνται και οι προβλέψεις για τη βραχυπρόθεσμη (-45 από -40 μον. ο δείκτης), αλλά και οι εκτιμήσεις για την τρέχουσα ζήτηση (-45 μον. επίσης, από -31 μον.). Πτωτική είναι η τάση και στις προβλέψεις για την απασχόληση, με το σχετικό αρνητικό δείκτη να κινείται στις -39 (από -31) μονάδες, ενώ ως προς τις τιμές, το σχετικό ισοζύγιο των -25 μονάδων αμβλύνεται στις -9 μονάδες. Τέλος, υποχωρεί στο 11% (από 15%) το ποσοστό των επιχειρήσεων που δηλώνει απρόσκοπτη επιχειρηματική λειτουργία, με το 18% να αναφέρει την ανεπάρκεια ζήτησης, το 36% την ανεπάρκεια κεφαλαίων κίνησης και το 1/3 άλλους παράγοντες ως τα βασικότερα εμπόδια λειτουργίας του.

Ο δείκτης επιχειρηματικών προσδοκιών στην **Πληροφορική και Ανάπτυξη Λογισμικού** κινείται πτωτικά και τον Ιούνιο, στις 60,8 (από 66) μονάδες, σε ανώτερα όμως επίπεδα σε σχέση με τα αντίστοιχα περσινά (49 μον.). Οι εκτιμήσεις για την τρέχουσα κατάσταση των επιχειρήσεων επιδεινώνονται, με το σχετικό ισοσκελισμένο ισοζύγιο να χάνει 15 μονάδες, ενώ και στις εκτιμήσεις για την τρέχουσα ζήτηση καταγράφεται πτώση στο σχετικό δείκτη (στις -30 από -23 μον.). Οι προβλέψεις για τη βραχυπρόθεσμη πορεία της ζήτησης παραμένουν σχεδόν αμετάβλητες για τρίτο κατά σειρά μήνα, σε αρνητικό πεδίο τιμών (στις -7 μον. το ισοζύγιο), με τον δείκτη στις προβλέψεις για την απασχόληση του κλάδου να ισοσκελίζεται (από +4 μον.). Οι αποπληθωριστικές προσδοκίες για τις τιμές διευρύνονται (-22 από -15 μον. ο δείκτης), ενώ τέλος, το 22% (από 27%) των επιχειρήσεων δηλώνει απρόσκοπτη επιχειρηματική λειτουργία, με ένα 37% να επισημαίνει την ανεπάρκεια ζήτησης ως βασικό εμπόδιο λειτουργίας και ένα 33% την ανεπάρκεια κεφαλαίων κίνησης.

Νέα επιδείνωση καταγράφεται και στις επιχειρηματικές προσδοκίες στις **Χερσαίες Μεταφορές** τον Ιούνιο, με το σχετικό δείκτη να διαμορφώνεται στις 72,5 (από 76,5) μονάδες, σε επίπεδο κατώτερο συγκριτικά με το αντίστοιχο περσινό (91,2 μον.). Οι εκτιμήσεις για την τρέχουσα δραστηριότητα παραμένουν αμετάβλητες (-21 μον. το ισοζύγιο), ενώ εκείνες για την τρέχουσα ζήτηση κερδίζουν ελαφρά έδαφος (-30 από -34 μον. ο δείκτης). Πτώση καταγράφεται αντίθετα στις προβλέψεις για τη βραχυπρόθεσμη εξέλιξη της ζήτησης (+12 από +29 μον. ο δείκτης), ενώ από τις υπόλοιπες μεταβλητές, στα ίδια σχεδόν επίπεδα διατηρούνται οι προβλέψεις για την απασχόληση (-2 μον. το ισοζύγιο). Στις τιμές, η τάση υποδηλώνει και πάλι σχετική σταθερότητα, την οποία και προβλέπει σχεδόν καθολικά των δείγμα των ερωτηθέντων. Τέλος, διαμορφώνεται στο 24% (από 26%) το ποσοστό των επιχειρήσεων που δηλώνουν ανεμπόδιστη επιχειρηματική λειτουργία, ενώ από τις υπόλοιπες, το 17% επισημαίνει την ανεπάρκεια κεφαλαίων κίνησης και το 42% την ανεπάρκεια ζήτησης ως βασικότερα εμπόδια.

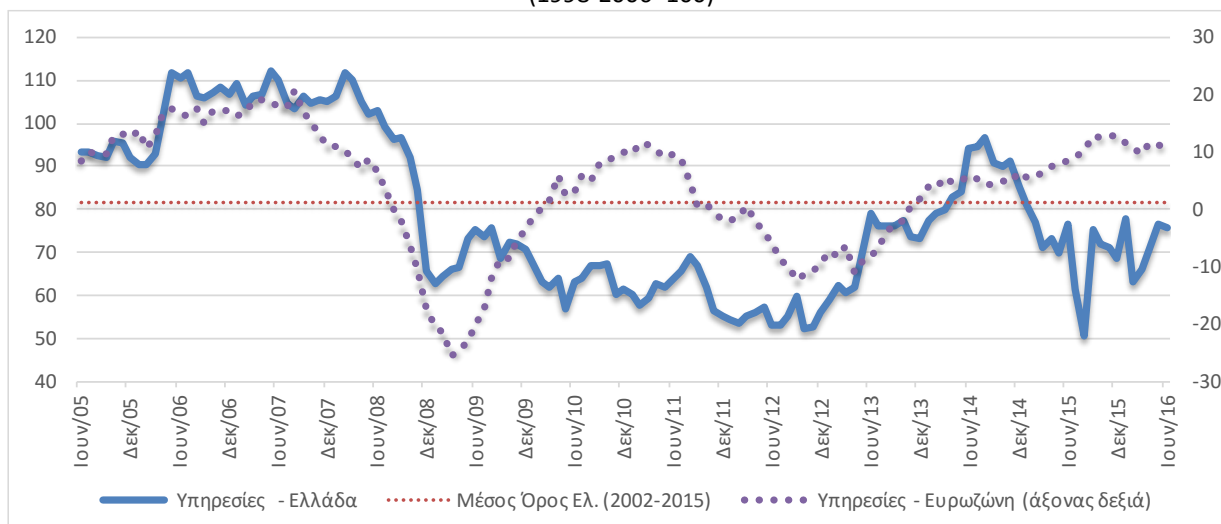
Πίνακας 5: Δείκτης Επιχειρηματικών Προσδοκιών στις Υπηρεσίες

Τομέας		Ακραίες τιμές			Μέσος όρος						
Υπηρεσίες (1998-2006=100)		Min	Max		2002-2015	2011	2012	2013	2014	2015	
		53,4 Φεβ-12	122,5 γ' τρίμ. 01		82,2	61,7	54,8	70,4	87,2	68,5	
2015											
Ι	Φ	Μ	Α	Μ	Ι	Ι	Α	Σ	Ο	Ν	Δ
81,2	77,0	71,0	73,1	70,0	76,6	61,3	50,4	75,4	72,0	70,9	68,5
2016											
Ι	Φ	Μ	Α	Μ	Ι	Ι	Α	Σ	Ο	Ν	Δ
77,5	63,2	66,0	70,6	76,6	75,7						

Σημειώσεις: Ο δείκτης επιχειρηματικών προσδοκιών υπολογίζεται με βάση την κατάσταση της επιχείρησης, καθώς και τις εκτιμήσεις και τις προβλέψεις για την πορεία της ζήτησης.

Πηγή: IOBE

Διάγραμμα 5: Δείκτης Επιχειρηματικών Προσδοκιών στις Υπηρεσίες (1998-2006=100)



Πηγή: IOBE, DG Ecfín. Ο δείκτης για την Ευρωζώνη είναι υπό μορφή ισοζυγίου και αντλείται από την DG Ecfín

ΚΑΤΑΝΑΛΩΤΙΚΗ ΕΜΠΙΣΤΟΣΥΝΗ**Νέα ανάκαμψη της καταναλωτικής εμπιστοσύνης**

Ο δείκτης καταναλωτικής εμπιστοσύνης βελτιώνεται και τον Ιούνιο, για δεύτερο διαδοχικό μήνα, φθάνοντας στις -68 (από -71,9) μονάδες. **Η άνοδος του δείκτη είναι αποτέλεσμα των καλύτερων επιδόσεων σε όρους προβλέψεων για την εξέλιξη της ανεργίας και των λιγότερο αρνητικών προβλέψεων των νοικοκυριών για την οικονομική τους κατάσταση το επόμενο 12-μηνο και κυρίως για την οικονομική κατάσταση της χώρας, με την πρόθεση για αποταμίευση να παραμένει αμετάβλητη. Η ολοκλήρωση των διαπραγματεύσεων για την πρώτη αξιολόγηση του τρέχοντος προγράμματος, αλλά κυρίως η έναρξη της τουριστικής περιόδου, δημιουργεί προσδοκίες για μικρή αναθέρμανση της αγοράς εργασίας.** Η Ελλάδα παρέμεινε πρώτη ως προς την απαισιοδοξία των νοικοκυριών στην ΕΕ, με την Βουλγαρία να έπεται σε μεγάλη απόσταση (-27,4 από -29,4 μον.), ενώ ακολουθούν η Κροατία (-20,8 από -20,1 μον.), η Ρουμανία (-19,6 από -18,6 μον.) και η Ουγγαρία (-18,2 από -17,2 μον.). Στην Κύπρο, η καταναλωτική εμπιστοσύνη βελτιώνεται τον Ιούνιο, με το σχετικό δείκτη να κινείται στις -6,6 (από -11,3) μονάδες. Ο μέσος δείκτης σε ΕΕ και Ευρωζώνη δεν μεταβάλλεται ουσιαστικά από τις -5,8 (από -5,7) και τις -7,3 (από -7) μονάδες αντίστοιχα, παρουσιάζοντας ανοδική τάση σε 15 χώρες (από 11 τον Μάιο και 15 τον Απρίλιο). Θετικούς δείκτες παρουσίασαν τον Ιούνιο και πάλι 8 χώρες: οι σκανδιναβικές χώρες (Σουηδία, Φινλανδία, Δανία), το Λουξεμβούργο, η Τσεχία, η Ολλανδία, η Μάλτα και η Ιρλανδία. Αναλυτικά στην Ελλάδα:

- **Βελτίωση των προβλέψεων για την οικονομική κατάσταση των νοικοκυριών**

Οι προβλέψεις των καταναλωτών για την οικονομική κατάσταση του νοικοκυριού τους τους προσεχείς 12 μήνες βελτιώθηκαν τον Ιούνιο, με το σχετικό δείκτη να διαμορφώνεται στις -62,1 (από -66,1) μονάδες. Το 72% (από 73%) των νοικοκυριών αναμένει εκ νέου ελαφρά ή αισθητή επιδείνωση της οικονομικής του κατάστασης και το 7% (από 4%) προβλέπει αντίθετα βελτίωση. Οι αντίστοιχοι δείκτες σε ΕΕ και Ευρωζώνη διαμορφώνονται στις +0,7 και -1,7 μονάδες.

- **Αισθητή ανάκαμψη και στις προβλέψεις για την οικονομική κατάσταση της χώρας**

Οι προβλέψεις των νοικοκυριών για την οικονομική κατάσταση της χώρας τους το προσεχές 12-μηνο καλύτερεύουν αισθητά τον Ιούνιο, με το σχετικό, πολύ χαμηλό όμως, δείκτη να αυξάνεται στις -73,5 (από -80,7) μονάδες. Το 77% (από 82%) των καταναλωτών προέβλεψε μικρή ή αισθητή επιδείνωση της οικονομικής κατάστασης της χώρας. Οι αντίστοιχοι δείκτες σε ΕΕ και Ευρωζώνη διαμορφώνονται στις -10,3 και -9,3 μονάδες.

- **Στα ίδια επίπεδα η πρόθεση για αποταμίευση**

Ο δείκτης της πρόθεσης για αποταμίευση τους προσεχείς 12 μήνες διαμορφώθηκε τον Ιούνιο εκ νέου στις -78,6 μονάδες. Το 90% των νοικοκυριών θεωρεί μη πιθανή ή καθόλου πιθανή την αποταμίευση στο επόμενο 12μηνο, ενώ οι σχετικοί δείκτες σε ΕΕ και Ευρωζώνη διαμορφώθηκαν στις -1,2 και -7,1 μονάδες αντίστοιχα.

- **Λιγότερο δυσμενείς προβλέψεις για την πορεία της ανεργίας**

Ο δείκτης πρόβλεψης για την εξέλιξη της ανεργίας τους προσεχείς 12 μήνες βελτιώθηκε τον Ιούνιο στις 57,9 (από 62,4) μονάδες. Το ποσοστό των νοικοκυριών που προβλέπει ελαφρά ή αισθητή άνοδο της ανεργίας διαμορφώθηκε στο 75% (από 78%), με το 9% (από 7%) των ερωτηθέντων να αναμένει το αντίθετο. Οι αντίστοιχοι δείκτες σε ΕΕ και Ευρωζώνη βρίσκονται στις +12,4 και +10,9 μονάδες.

- **Ενίσχυση της πρόθεσης για μείζονες αγορές**

Η πρόθεση των καταναλωτών για σημαντικές αγορές τους προσεχείς 12 μήνες (επιπλων, ηλεκτρικών συσκευών κ.λπ.) βελτιώθηκε και τον Ιούνιο, με το σχετικό δείκτη να διαμορφώνεται στις -47,1 (από -51,2) μονάδες. Το 51% (από 56%) των καταναλωτών προέβλεψε ότι θα προβεί σε λιγότερες ή πολύ λιγότερες δαπάνες, ενώ ένα 3-4% αναμένει εκ νέου το αντίθετο. Οι ευρωπαϊκοί δείκτες κινήθηκαν στις -14,6 μονάδες στην ΕΕ και στις -17,7 μονάδες στην Ευρωζώνη.

- **Αποκλιμάκωση πληθωριστικών προσδοκιών**

Το θετικό ισοζύγιο του Μαΐου των +37,6 μονάδων στις προβλέψεις μεταβολών στις τιμές τους προσεχείς 12 μήνες, περιορίζεται ελαφρά τον Ιούνιο στις +28,9 μονάδες, με το 58% (από 63%) των νοικοκυριών να προβλέπει αύξηση τιμών με τον ίδιο ή ταχύτερο ρυθμό και το 20% (από 16%) να αναμένει σταθερότητα. Οι αντίστοιχοι δείκτες σε ΕΕ και Ευρωζώνη διαμορφώνονται στις +7,3 και +5,1 μονάδες.

- **Υποχώρηση του ποσοστού εκείνων που «μόλις τα βγάζουν πέρα»**

Σχετικά με τις εκτιμήσεις για την τρέχουσα οικονομική κατάσταση του νοικοκυριού, το ποσοστό των καταναλωτών που δηλώνει ότι «μόλις τα βγάζει πέρα» υποχωρεί και τον Ιούνιο στο 59% (από 62%), ενώ το ποσοστό εκείνων που αναφέρουν ότι αντλούν από τις αποταμιεύσεις τους παραμένει στο 13-14%. Οι καταναλωτές που δηλώνουν ότι αποταμιεύουν λίγο ή πολύ αντιπροσωπεύουν το 13% (από 8%) του συνόλου των ερωτηθέντων, ενώ όσοι δηλώνουν ότι «έχουν χρεωθεί» παραμένουν στο 15%.

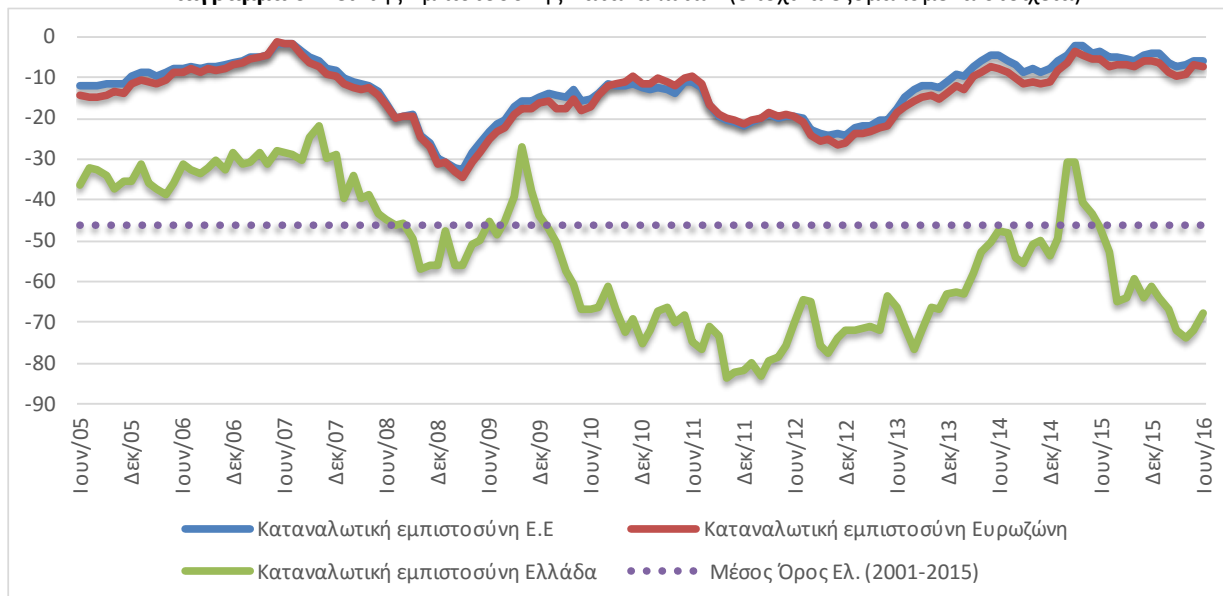
Πίνακας 6: Δείκτης Εμπιστοσύνης Καταναλωτών (εποχικά εξομαλυμένα στοιχεία)

Περιοχή	Ακραίες τιμές		Μέσοι όροι									
	Min	Max	2001-2015	2011	2012	2013	2014	2015				
ΕΕ-28	-31,9 Μαρ-09	0,8 Ιαν-01	-12,1	-15,5	-21,4	-16,4	-6,8	-4,1				
Ευρωζώνη	-34,2 Μαρ-09	1,0 Ιαν-01	-13,6	-14,3	-22,3	-18,6	-10,0	-6,1				
Ελλάδα	-83,8 Οκτ-11	-16,9 Απρ-04	-46,2	-74,1	-74,8	-69,3	-54,0	-50,7				
Περιοχή	2015											
	I	Φ	M	A	M	I	I	A	Σ	O	N	Δ
ΕΕ-28	-6,1	-4,6	-2,0	-2,4	-4,2	-3,5	-5,1	-4,8	-5,6	-5,8	-4,5	-3,9
Ευρωζώνη	-8,4	-6,6	-3,6	-4,6	-5,5	-5,5	-7,1	-6,8	-7,0	-7,5	-5,9	-5,7
Ελλάδα	-49,3	-30,6	-31,0	-40,5	-43,6	-46,8	-52,9	-64,8	-64,2	-59,6	-64,1	-61,1
Περιοχή	2016											
	I	Φ	M	A	M	I	I	A	Σ	O	N	Δ
ΕΕ-28	-4,2	-6,6	-7,3	-6,8	-5,7	-5,8						
Ευρωζώνη	-6,3	-8,8	-9,7	-9,3	-7,0	-7,3						
Ελλάδα	-63,9	-66,8	-71,9	-73,7	-71,9	-68,0						

Σημείωση: ο Δείκτης Εμπιστοσύνης Καταναλωτών υπολογίζεται με βάση τις προβλέψεις για τη γενικότερη οικονομική κατάσταση της χώρας, την οικονομική κατάσταση του νοικοκυριού τους, την πρόθεση αποταμίευσης και την πρόβλεψη για την ανεργία. Οι προβλέψεις κινούνται στο διάστημα +100 (όλοι προβλέπουν αύξηση) έως -100 (όλοι προβλέπουν μείωση) και εμφανίζονται ως διαφορές θετικών-αρνητικών απαντήσεων. Αρνητική διαφορά σημαίνει ότι το ποσοστό αυτών που προβλέπουν μείωση κάθε μεγέθους υπερτερεί του ποσοστού όσων προσδοκούν αύξηση και αντίστροφα.

Πηγή: Ευρωπαϊκή Επιτροπή, DG Ecfín

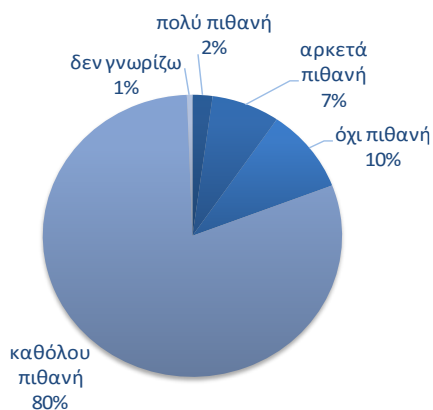
Διάγραμμα 6: Δείκτης Εμπιστοσύνης Καταναλωτών (εποχικά εξομαλυμένα στοιχεία)



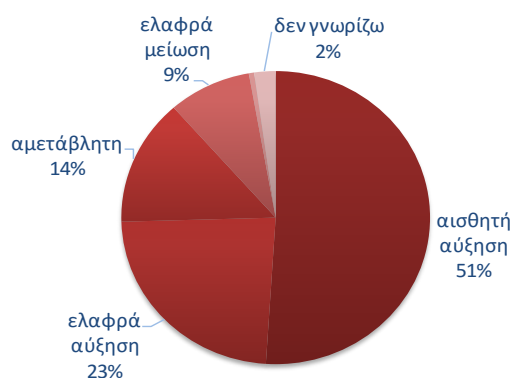
Πηγή: Ευρωπαϊκή Επιτροπή, DG Ecfm

Διάγραμμα 7: Βασικοί Δείκτες έρευνας καταναλωτών το επόμενο 12μηνο

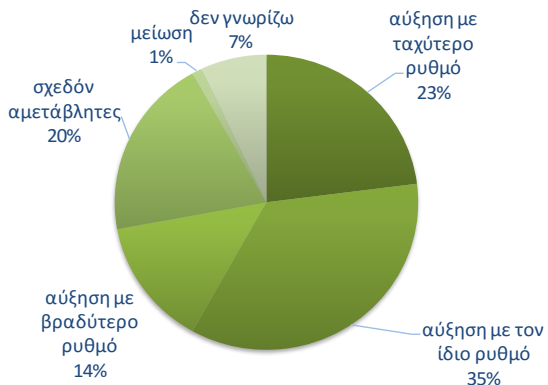
ΠΡΟΘΕΣΗ ΑΠΟΤΑΜΙΕΥΣΗΣ



ΠΡΟΒΛΕΨΕΙΣ ΓΙΑ ΤΗΝ ΕΞΕΛΙΞΗ ΤΗΣ ΑΝΕΡΓΙΑΣ



ΠΡΟΒΛΕΨΕΙΣ ΓΙΑ ΤΗΝ ΕΞΕΛΙΞΗ ΤΩΝ ΤΙΜΩΝ



ΠΡΟΘΕΣΗ ΓΙΑ ΜΕΙΖΟΝΕΣ ΑΓΟΡΕΣ



Πηγή: IOBE