



ΙΔΡΥΜΑ ΟΙΚΟΝΟΜΙΚΩΝ & ΒΙΟΜΗΧΑΝΙΚΩΝ ΕΡΕΥΝΩΝ

# ΑΠΟΤΕΛΕΣΜΑΤΑ ΕΡΕΥΝΩΝ ΟΙΚΟΝΟΜΙΚΗΣ ΣΥΓΚΥΡΙΑΣ

ΙΟΥΝΙΟΣ 2021

ΟΙΚΟΝΟΜΙΚΟ ΚΛΙΜΑ (ΕΛΛΑΔΑ – ΕΕ-27– ΕΥΡΩΖΩΝΗ)

ΒΙΟΜΗΧΑΝΙΑ –ΚΑΤΑΣΚΕΥΕΣ –ΛΙΑΝΙΚΟ ΕΜΠΟΡΙΟ – ΥΠΗΡΕΣΙΕΣ

ΚΑΤΑΝΑΛΩΤΙΚΗ ΕΜΠΙΣΤΟΣΥΝΗ (ΕΛΛΑΔΑ – ΕΕ-27 – ΕΥΡΩΖΩΝΗ)

1 Ιουλίου 2021

Το IOBE διεξάγει κάθε μήνα από το 1981 Έρευνες Οικονομικής Συγκυρίας στις επιχειρήσεις στους τέσσερις τομείς της οικονομίας και, από τον Μάιο του 2008, και στους καταναλωτές. Οι έρευνες αποτελούν μέρος του κοινού εναρμονισμένου προγράμματος που χρηματοδοτείται από την Ευρωπαϊκή Ένωση (DG ECFIN) και τα αποτελέσματά τους χρησιμοποιούνται για τον υπολογισμό του δείκτη οικονομικού κλίματος σε Ελλάδα και στις υπόλοιπες ευρωπαϊκές χώρες, ενώ δημοσιεύονται αναλυτικά στις εκδόσεις της Ευρωπαϊκής Επιτροπής. Οι αναλύσεις που δημοσιεύονται κάθε μήνα με τη μορφή αυτής της έκδοσης στηρίζονται στα πρωτογενή, αναλυτικά στοιχεία για πάνω από 1000 επιχειρήσεις και αντιπροσωπευτικό δείγμα 1500 καταναλωτών, όπως προκύπτουν από τις έρευνες που διεξάγει αποκλειστικά και μόνο το IOBE για την Ελλάδα για λογαριασμό της Ευρωπαϊκής Επιτροπής.

Επόμενο δελτίο: **02/08/2021**

Οι έρευνες Οικονομικής Συγκυρίας εκπονούνται στο πλαίσιο του Κοινού Εναρμονισμένου Προγράμματος της Ε.Ε. για τις Έρευνες Επιχειρήσεων και Καταναλωτών (Joint Harmonised EU Programme of Business and Consumer Surveys) με την στήριξη της Γενικής Διεύθυνσης Οικονομικών Υποθέσεων της ΕΕ (Directorate General for Economic and Financial Affairs | DG ECFIN)



**ΕΕ – ΕΥΡΩΖΩΝΗ: Υψηλό εικοσαετίας στον δείκτη οικονομικού κλίματος**

Ο δείκτης οικονομικού κλίματος συνέχισε την έντονη ανάκαμψή του τόσο στην Ευρωζώνη, όσο και στην ΕΕ, και διαμορφώθηκε στις 117,0 μονάδες στην ΕΕ και στις 117,9 μονάδες στην Ευρωζώνη, από 114,0 και 114,5 μονάδες αντίστοιχα. Η ενίσχυση αυτή φέρνει τον δείκτη υψηλότερα από τον μακροχρόνιο μέσο όρο του και σε επίπεδα προ πανδημίας, ενώ παράλληλα προσεγγίζεται υψηλό 21 ετών. Η σημαντική άνοδος του δείκτη οφείλεται στη βελτίωση των προσδοκιών σε όλους τους τομείς, καθώς επίσης και στους καταναλωτές. Στην Βιομηχανία οι προσδοκίες ενισχύθηκαν για έβδομο συνεχόμενο μήνα (+0,9 μονάδες) φτάνοντας σε νέο ιστορικό υψηλό, στις Υπηρεσίες (+6,0) σημείωσαν την τέταρτη συνεχόμενη βελτίωση τους φτάνοντας το υψηλό του Φεβρουαρίου του 2018, ενώ στο Λιανικό εμπόριο (+3,8) ο δείκτης κινήθηκε ανοδικά για τέταρτη φορά στη σειρά με τα αποθέματα να κινούνται στα χαμηλότερα επίπεδα που έχουν καταγραφεί. Η καταναλωτική εμπιστοσύνη κινήθηκε ανοδικά για τέταρτο συνεχόμενο μήνα (+1,5), ενώ στις Κατασκευές (+0,6) οι αισιόδοξες προσδοκίες για τις παραγγελίες οδήγησαν εκ νέου σε θετικές προσδοκίες του δείκτη, παρά την μικρή υποχώρηση στην απασχόληση. Όσον αφορά στις έξι μεγαλύτερες οικονομίες, ο δείκτης ενισχύθηκε σε όλες τις χώρες πλην της Ισπανίας (-1,1), με την Γερμανία (+5) να φτάνει σε ιστορικά υψηλό, την Ιταλία (+2,1) να έπεται και να ακολουθούν η Ολλανδία (+1,9), η Γαλλία (+1,3) και η Πολωνία (+0,2). Αναλυτικότερα:

- Στη **Βιομηχανία**, οι δείκτες προσδοκιών στην ΕΕ ενισχύθηκαν για έβδομο συνεχόμενο μήνα (+0,9) και διαμορφώθηκαν στις +11,4 μονάδες φτάνοντας νέο ιστορικά υψηλό ενώ στην Ευρωζώνη διαμορφώθηκαν στις +12,7 μονάδες. Οι προσδοκίες για την παραγωγή τους επόμενους τρεις μήνες υποχώρησαν ελαφρά, οι προβλέψεις παραγγελιών και ζήτησης ενισχύθηκαν αισθητά, ενώ τα αποθέματα αποκλιμακώθηκαν σε αμφότερες τις ζώνες.
- Στις **Υπηρεσίες**, οι δείκτες προσδοκιών διαμορφώθηκαν στις +17,7 μονάδες στην ΕΕ και στις +17,9 μονάδες στην Ευρωζώνη. Οι εκτιμήσεις των επιχειρήσεων για την τρέχουσα δραστηριότητά τους βελτιώνονται έντονα σε αμφότερες τις ζώνες, όπως και οι εκτιμήσεις για την τρέχουσα ζήτηση, ενώ παράλληλα οι προβλέψεις για τη βραχυπρόθεσμη εξέλιξη της ζήτησης βελτιώνονται αλλά ηπιότερα.
- Στο **Λιανικό Εμπόριο**, οι δείκτες διαμορφώθηκαν στις +5,3 και +4,5 μονάδες αντίστοιχα σε ΕΕ και Ευρωζώνη. Οι εκτιμήσεις για την τρέχουσα επιχειρηματική δραστηριότητα βελτιώνονται σημαντικά, ενώ τα αποθέματα αποκλιμακώνονται ήπια, με τις προβλέψεις για τις πωλήσεις να υποχωρούν ήπια σε αμφότερες τις ζώνες.
- Στις **Κατασκευές**, οι δείκτες επιχειρηματικών προσδοκιών διαμορφώθηκαν στις +3,3 μονάδες στην ΕΕ και στις +5,1 μονάδες στην Ευρωζώνη. Οι θετικές προβλέψεις για την απασχόληση εξασθενούν ελαφρά, ενώ παράλληλα οι προβλέψεις για το επίπεδο εργασιών βελτιώνονται ήπια σε αμφότερες τις ζώνες.

- Ο **Δείκτης Καταναλωτικής Εμπιστοσύνης** διαμορφώνεται στις -4,5 και -3,3 μονάδες στην ΕΕ και την Ευρωζώνη αντίστοιχα. Οι εκτιμήσεις των καταναλωτών για την οικονομική κατάσταση του νοικοκυριού τους τους τελευταίους 12 μήνες βελτιώνονται ήπια και στις δύο ζώνες, ενώ ήπια ανοδικά κινούνται οι προβλέψεις για την εξέλιξή τους στους επόμενους 12 μήνες. Αισθητά ανοδικά κινούνται οι προβλέψεις για τη γενική κατάσταση της οικονομίας, ενώ ηπιότερα οι προβλέψεις για αγορές τους επόμενους μήνες.
- Τέλος, ο δείκτης επιχειρηματικών προσδοκιών στις **Χρηματοοικονομικές Υπηρεσίες** ενισχύεται έντονα στην Ευρωζώνη (+32,8 από +24,8) και ηπιότερα στην ΕΕ (+32,6 μον. από +24,2). Οι εκτιμήσεις για την τρέχουσα κατάσταση των επιχειρήσεων κινούνται αισθητά ανοδικά όπως και οι εκτιμήσεις για την τρέχουσα πορεία της ζήτησης, ενώ παράλληλα αισθητά ανοδικά κινούνται οι προβλέψεις για ζήτηση στο επόμενο τρίμηνο.

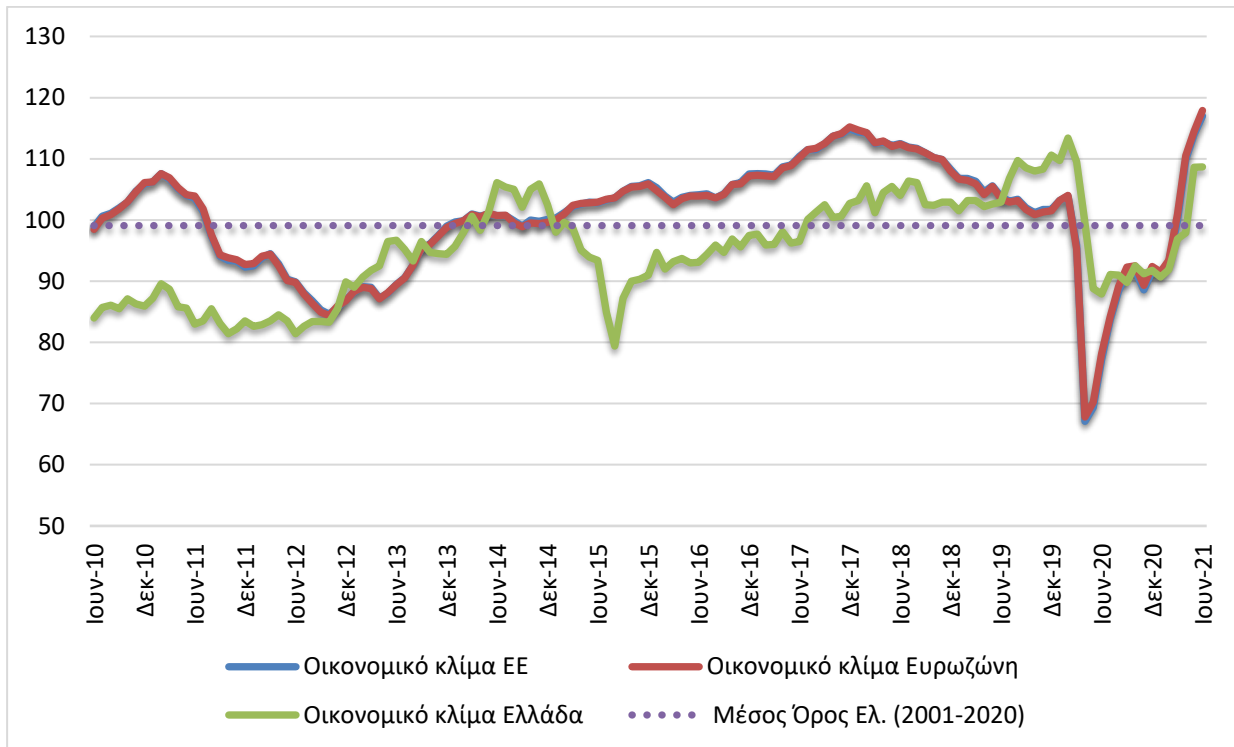
**Πίνακας 1:** Δείκτες Οικονομικού Κλίματος (1990-2018=100, εποχικά εξομαλυμένα στοιχεία)<sup>1</sup>

Περιοχή	Ακραίες τιμές		Μέσος όρος									
	Min	Max	2001-2020	2014	2015	2016	2017	2018	2019	2020		
ΕΕ-27	65,2 (Μαρ. 2009)	118,3 (Μάιος 2000)	99,2	99,6	102,9	104,2	110,4	111,5	90,8	87,8		
Ευρωζώνη	65,5 (Μαρ. 2009)	118,6 (Μάιος 2000)	99,2	99,4	102,9	104,0	110,4	111,5	90,8	88,2		
Ελλάδα	79,3 (Μαρ. 2009)	120,7 (Ιουλ. 2000)	99,1	102,0	91,7	94,4	98,9	103,8	93,6	96,4		
Περιοχή	2020											
	I	Φ	M	A	M	I	I	A	Σ	Ο	N	Δ
ΕΕ-27	103,2	103,6	95,8	67,1	69,7	77,4	83,9	88,6	91,7	91,8	88,7	91,8
Ευρωζώνη	103,2	104,0	95,3	67,8	70,2	78,1	84,2	89,1	92,3	92,5	89,3	92,4
Ελλάδα	109,7	113,4	109,5	99,5	88,8	87,9	91,1	91,0	89,8	92,5	91,2	91,8
Περιοχή	2021											
	I	Φ	M	A	M	I	I	A	Σ	Ο	N	Δ
ΕΕ-27	91,2	93,1	99,9	109,9	114,0	117,0						
Ευρωζώνη	91,5	93,4	100,9	110,5	114,5	117,9						
Ελλάδα	90,7	91,9	96,9	97,9	108,6	108,7						

<sup>1</sup> Ο Δείκτης Οικονομικού Κλίματος είναι το σταθμισμένο άθροισμα των Δεικτών Επιχειρηματικών Προσδοκιών στη Βιομηχανία, τις Κατασκευές, το Λιανικό Εμπόριο, τις Υπηρεσίες και του Δείκτη Καταναλωτικής Εμπιστοσύνης.

Πηγή: Ευρωπαϊκή Επιτροπή, DG Ecfm

**Διάγραμμα 1:** Δείκτες Οικονομικού Κλίματος ΕΕ-27 και Ελλάδα (1990-2018=100, εποχικά εξομαλυμένα στοιχεία)



Πηγή: Ευρωπαϊκή Επιτροπή, DG Ecfm

**ΕΛΛΑΔΑ: Διατηρείται υψηλά ο δείκτης οικονομικού κλίματος**

Ο δείκτης οικονομικού κλίματος στην Ελλάδα παραμένει υψηλά τον Ιούνιο, στις 108,7 μονάδες, σχεδόν αμετάβλητος από 108,6 μονάδες τον Μάιο. Πρόκειται για την υψηλότερη επίδοση των τελευταίων 15 μηνών, με τον δείκτη να βρίσκεται σε επίπεδα προ πανδημίας. Ισχυρή έχει υπάρξει, άλλωστε, η άνοδος του δείκτη οικονομικού κλίματος συνολικά στην Ευρώπη. Σχεδόν σε όλους τους βασικούς τομείς της οικονομίας οι προσδοκίες βελτιώθηκαν σημαντικά, ιδίως στις Υπηρεσίες, καθώς η προοπτική της «κανονικότητας» ενισχύθηκε περαιτέρω και παρά την αρκετά ήπια πορεία του τουρισμού αυτόν το μήνα. Η καταναλωτική εμπιστοσύνη, όμως, παρουσίασε μικρή εξασθένηση για πρώτη φορά μετά από τρεις μήνες. Η άρση των περιορισμών στις μετακινήσεις, η επανεκκίνηση σχεδόν του συνόλου των δραστηριοτήτων της οικονομίας που είχαν τεθεί σε αναστολή, έστω με περιορισμούς, όπως και η προοπτική της τουριστικής περιόδου, σε συνδυασμό με την εξελισσόμενη διαδικασία εμβολιασμού, διατηρούν το θετικό κλίμα στη χώρα με προοπτικές περαιτέρω καλύτερευσης. Ωστόσο, εστίες αβεβαιότητας σχετικά με την πανδημία παραμένουν και προβληματίζουν, όπως η διαφαινόμενη νέα ισχυρή μετάλλαξη του ιού σε συνδυασμό με την υστέρηση στο πρόγραμμα εμβολιασμού σε τμήματα του πληθυσμού. Επιπλέον, παραμένει γεγονός πως πολλές από τις δυσμενείς συνέπειες της πανδημίας ακόμα δεν έχουν αποτυπωθεί ουσιαστικά στην οικονομία, λόγω των συνεχιζόμενων παρεμβάσεων στήριξης. Καθώς η μετάβαση στη εποχή μετά την πανδημία γίνεται σταδιακά ορατή, θα είναι κρίσιμο οι αποφάσεις πολιτικής να λαμβάνονται έγκαιρα με γνώμονα την προετοιμασία της επόμενης ημέρας της οικονομίας και της υποστήριξης των προοπτικών της για συστηματικά ισχυρή ανάπτυξη.

Αναλυτικότερα:

- στη **Βιομηχανία**, το αρνητικό ισοζύγιο των εκτιμήσεων για τις παραγγελίες και τη ζήτηση παρέμεινε αμετάβλητο, οι εκτιμήσεις για τα αποθέματα κλιμακώθηκαν ήπια και οι θετικές προβλέψεις για την παραγωγή τους προσεχείς μήνες υποχώρησαν αισθητά.
- στις **Κατασκευές**, οι αρνητικές προβλέψεις για την παραγωγή αμβλύθηκαν αισθητά, ενώ παράλληλα οι προβλέψεις για την απασχόληση υποχώρησαν σημαντικά.
- στο **Λιανικό Εμπόριο**, οι αρνητικές εκτιμήσεις για τις τρέχουσες πωλήσεις αμβλύνονται σημαντικά και στρέφονται θετικές, με το ύψος των αποθεμάτων να παραμένει σε υψηλά για την εποχή επίπεδα αλλά να περιορίζεται, ενώ οι προβλέψεις για τη βραχυπρόθεσμη εξέλιξη των πωλήσεων υποχωρούν.
- στις **Υπηρεσίες**, οι εκτιμήσεις για την τρέχουσα κατάσταση των επιχειρήσεων και τη ζήτηση ενισχύονται σημαντικά, ενώ οι προβλέψεις για τη βραχυπρόθεσμη εξέλιξη της ζήτησης βελτιώνονται αλλά ηπιότερα.
- στην **Καταναλωτική Εμπιστοσύνη**, οι αρνητικές προβλέψεις των νοικοκυριών για την οικονομική κατάσταση της χώρας ενισχύονται σημαντικά, όπως και οι αντίστοιχες για την οικονομική κατάσταση του νοικοκυριού τους, ενώ παράλληλα βελτιώνονται οι εκτιμήσεις για μείζονες αγορές και υποχωρεί η πρόθεση για αποταμίευση.

**ΒΙΟΜΗΧΑΝΙΑ: Ήπια υποχώρηση προσδοκιών, λόγω εξασθένησης των προβλέψεων για την παραγωγή**

Ο Δείκτης Επιχειρηματικών Προσδοκιών στη Βιομηχανία υποχώρησε ήπια τον Ιούνιο στις 105,3 (από 110,0 τον Μάιο) μονάδες, επίπεδο πολύ υψηλότερο πάντως από το αντίστοιχο περυσινό (82,3 μον.). **Από τις μεταβλητές του δείκτη, το αρνητικό ισοζύγιο των εκτιμήσεων για τις παραγγελίες και την τρέχουσα ζήτηση ενισχύθηκε οριακά, το ύψος των αποθεμάτων ενισχύθηκε ελαφρώς, ενώ το ισοζύγιο προβλέψεων για την παραγωγή τους προσεχείς μήνες υποχώρησε αισθητά.** Αναλυτικά:

α) Σε ότι αφορά το **επίπεδο παραγγελιών και τρέχουσας ζήτησης**, παραμένει ο αρνητικός δείκτης και τον Ιούνιο, στις -7 μονάδες (από -6 μον. τον Μάιο), με το 24% των επιχειρήσεων να δηλώνουν χαμηλές για την εποχή παραγγελίες και το 16% να αναφέρει το αντίθετο.

β) Στις **προβλέψεις για την εξέλιξη της παραγωγής τους προσεχείς 3-4 μήνες**, το σχετικό ισοζύγιο υποχώρησε αισθητά και διαμορφώθηκε στις +25 μονάδες (από +35), με το 40% (από 44%) των επιχειρήσεων να προβλέπει αύξηση της παραγωγής του το επόμενο τρίμηνο και το 14% (από 9%) μείωσή της.

γ) Στα **αποθέματα έτοιμων προϊόντων**, το σχετικό ισοζύγιο ενισχύθηκε ήπια και διαμορφώθηκε στις +12 (από +10) μονάδες, με το 21% των επιχειρήσεων να αναφέρει υψηλά για την εποχή αποθέματα και το 8% (από 11%) να δηλώνει το αντίθετο.

δ) Στους δείκτες εξαγωγικής δραστηριότητας καταγράφηκαν τον Ιούνιο μικτές τάσεις: οι θετικές **εκτιμήσεις για τις εξαγωγές κατά το τελευταίο τρίμηνο** υποχώρησαν ήπια, στις +21 (από +28) μονάδες, οι ήπια θετικές **εκτιμήσεις για τις παραγγελίες και τη ζήτηση εξωτερικού** υποχώρησαν και διαμορφώθηκαν στις -4 (από +3) μονάδες, ενώ αντίθετα, οι **θετικές προβλέψεις για εξαγωγές τους προσεχείς μήνες** ενισχύθηκαν σημαντικά και διαμορφώθηκαν στις +38 μονάδες (από +21).

ε) Οι θετικές **προβλέψεις για τις πωλήσεις τους προσεχείς μήνες** ενισχύθηκαν, με το ισοζύγιο να διαμορφώνεται στις +40 μον. από +33 και το 47% (από 42%) των επιχειρήσεων να αναμένει άνοδο πωλήσεων το προσεχές χρονικό διάστημα, ενώ το 7% (από 9%) μείωσή τους. Παράλληλα, ο θετικός δείκτης **εκτιμήσεων για τις τρέχουσες πωλήσεις** υποχώρησε ελαφρά στις +22 (από +29) μονάδες, με το 34% (από 40%) των ερωτηθέντων να προβλέπει αύξησή τους.

στ) Οι **μήνες εξασφαλισμένης παραγωγής** εξασθένησαν στους 4,4 μήνες, με το **ποσοστό χρησιμοποίησης εργοστασιακού δυναμικού** να ενισχύεται στο 77% από 74,1%.

ζ) Ο δείκτης **προβλέψεων για την απασχόληση** υποχώρησε ελαφρά, στις +13 μονάδες (από +15 μονάδες), με το ποσοστό των επιχειρήσεων που προβλέπει άνοδο απασχόλησης το προσεχές τρίμηνο να διατηρείται στο 18% και το 5% από μόλις 3% να αναμένει υποχώρηση.

η) Το ισοζύγιο στις **προβλέψεις για τις μεταβολές των τιμών** εξασθένησε ήπια, στις +27 (από +31) μονάδες, με το 70% (από 60%) των επιχειρήσεων να μην αναμένει μεταβολές τους το προσεχές τρίμηνο και ένα 29% (από 35%) να αναμένει άνοδό τους.

Στην έρευνα έχει εισαχθεί πλέον και μία νέα ερώτηση η οποία προσπαθεί να αξιολογήσει το βαθμό αβεβαιότητας που επικρατεί στο οικονομικό περιβάλλον. Πιο συγκεκριμένα ζητά από τις επιχειρήσεις να αξιολογήσουν κατά πόσο η μελλοντική ανάπτυξη της επιχείρησής τους μπορεί εύκολα

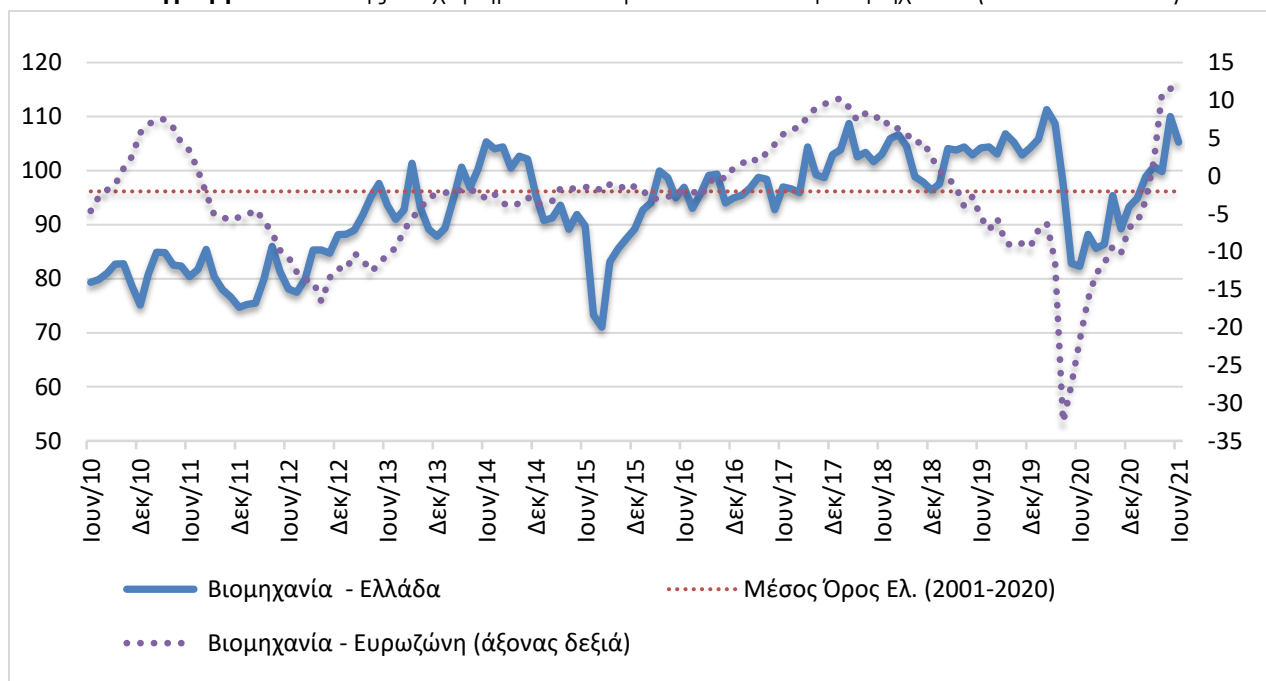
να προβλεφθεί. Τον Ιούνιο, οι μισές επιχειρήσεις θεωρούν ότι η μελλοντική ανάπτυξη μπορεί να προβλεφθεί δύσκολα ή σχετικά δύσκολα, έχοντας επιδεινωθεί σε σχέση με τον προηγούμενο μήνα, που ήταν στο 45%.

**Πίνακας 2:** Δείκτης Επιχειρηματικών Προσδοκιών στη Βιομηχανία

Τομέας		Ακραίες τιμές		Μέσος όρος							
Βιομηχανία (2000-2010=100)		Min	Max	2001-2020	2015	2016	2017	2018	2019	2020	
		66,2 (Φεβ. 2009)	117,6 (Μάρ. 2000)	96,2	86,3	96,1	98,1	102,8	103,6	93,9	
2020											
Ι	Φ	Μ	Α	Μ	Ι	Ι	Α	Σ	Ο	Ν	Δ
105,8	111,3	108,7	97,6	82,8	82,3	88,2	85,6	86,5	95,4	89,2	93,3
2021											
Ι	Φ	Μ	Α	Μ	Ι	Ι	Α	Σ	Ο	Ν	Δ
94,9	98,9	100,8	99,8	110,0	105,3						

**Σημείωση:** Ο δείκτης επιχειρηματικών προσδοκιών υπολογίζεται με βάση τις προβλέψεις παραγωγής, τις εκτιμήσεις για το ύψος των αποθεμάτων και τις εκτιμήσεις για τις παραγγελίες και τη ζήτηση. **Πηγή:** IOBE

**Διάγραμμα 2:** Δείκτης Επιχειρηματικών Προσδοκιών στη Βιομηχανία (2000-2010=100)



**Πηγή:** IOBE, DG Ecfm. Ο δείκτης για την Ευρωζώνη είναι υπό μορφή ισοζυγίου και αντλείται από τη DG Ecfm

Σε επίπεδο βασικών τομέων, ο δείκτης προσδοκιών στα **Καταναλωτικά αγαθά** υποχώρησε στις 101,0 μονάδες (από 104,9 μον.). Σημειώθηκε αισθητή υποχώρηση στις προβλέψεις για την παραγωγή τους προσεχείς 3-4 μήνες ενώ παράλληλα οι εκτιμήσεις για τις παραγγελίες και τη ζήτηση παρέμειναν αμετάβλητες και τα αποθέματα ενισχύθηκαν οριακά. Στα **Κεφαλαιουχικά αγαθά** ο δείκτης ενισχύθηκε σημαντικά, στις 131,5 (από 123,5) μονάδες. Η βελτίωση προήλθε κυρίως από την αισθητή ενίσχυση στις παραγγελίες και τη ζήτηση, με τις προβλέψεις για την παραγωγή τους 3-4 προσεχείς μήνες, να κινούνται ήπια πτωτικά, ενώ το ύψος των αποθεμάτων υποχώρησε αισθητά. Μικρή υποχώρηση παρουσίασε ο δείκτης στα **Ενδιάμεσα αγαθά**, στις 108,1 (από 113,0) μονάδες, με τις αρνητικές εκτιμήσεις για τις παραγγελίες και τη ζήτηση να ενισχύονται, ενώ παράλληλα οι θετικές προβλέψεις για την παραγωγή τους 3-4 ερχόμενους μήνες υποχωρούν, ενώ και τα αποθέματα διογκώνονται.



**ΚΑΤΑΣΚΕΥΕΣ: Μικρή βελτίωση των προσδοκιών προερχόμενη αποκλειστικά από τις Ιδιωτικές Κατασκευές**

Ο Δείκτης Επιχειρηματικών Προσδοκιών στις Κατασκευές ενισχύθηκε ήπια τον Ιούνιο, στις 128,9 μονάδες (από 125,8 μον. τον Μάιο), επίπεδο σε κάθε περίπτωση πολύ υψηλότερο από το αντίστοιχο περυσινό (51,5 μονάδες). **Στους επιμέρους κλάδους, σημειώθηκε βελτίωση στις Ιδιωτικές Κατασκευές, ενώ οι προσδοκίες στα Δημόσια έργα επιδεινώθηκαν αισθητά. Από τις βασικές μεταβλητές του δείκτη, οι αρνητικές προβλέψεις για το πρόγραμμα εργασιών των επιχειρήσεων αμβλύθηκαν, ενώ αντίθετα οι θετικές προβλέψεις για την απασχόληση εξασθένησαν ελαφρώς.** Αναλυτικά, ο αρνητικός δείκτης των -44 μονάδων στις προβλέψεις για το πρόγραμμα εργασιών των επιχειρήσεων αμβλύθηκε, στις -31 μονάδες, με το 56% (από 62%) των επιχειρήσεων να διατυπώνει απαισιοδοξία για το επίπεδο των εργασιών το επόμενο τρίμηνο. Στις προβλέψεις για την απασχόληση, ο θετικός δείκτης των +21 μονάδων υποχώρησε στις +13 μονάδες, με το 36% (από 40%) των ερωτηθέντων να προβλέπει άνοδο θέσεων εργασίας στον τομέα και ένα 23% (από 18%) να εκτιμά μείωσή τους. Από τα υπόλοιπα στοιχεία, ο αρνητικός δείκτης των -17 μονάδων στις εκτιμήσεις για την τρέχουσα πορεία εργασιών των επιχειρήσεων περιορίστηκε ήπια, στις -14 μονάδες, ενώ οι μήνες εξασφαλισμένης δραστηριότητας υποχώρησαν σε ελαφρά χαμηλότερο επίπεδο από εκείνο του προηγούμενου τριμήνου (9,4 από 10,6). Στο πεδίο των τιμών, οι οριακές πληθωριστικές προσδοκίες ενισχύθηκαν ήπια (+3 από +1 μον. ο δείκτης). Τέλος, το 19% των επιχειρήσεων αναφέρουν απρόσκοπτη επιχειρηματική λειτουργία. Από τις υπόλοιπες, το 41% επισημαίνει τη χαμηλή ζήτηση, το 14% την ανεπαρκή χρηματοδότηση και ένα 10% (από 18%) την πανδημία ως τα βασικότερα εμπόδια στη λειτουργία του.

Στην έρευνα έχει εισαχθεί πλέον και μία νέα ερώτηση η οποία προσπαθεί να αξιολογήσει το βαθμό αβεβαιότητας που επικρατεί στο οικονομικό περιβάλλον. Πιο συγκεκριμένα ζητά από τις επιχειρήσεις να αξιολογήσουν κατά πόσο η μελλοντική ανάπτυξη της επιχείρησης μπορεί να προβλεφθεί. Τον Ιούνιο, το 58,6% θεωρεί ότι η μελλοντική ανάπτυξη μπορεί να προβλεφθεί δύσκολα ή σχετικά δύσκολα, έχοντας βελτιωθεί σε σχέση με τον προηγούμενο μήνα που βρισκόταν στο 80,7%.

Αναλυτικά στους επιμέρους κλάδους:

Αισθητή ενίσχυση παρουσίασε ο δείκτης επιχειρηματικών προσδοκιών στις **Ιδιωτικές Κατασκευές** τον Ιούνιο και διαμορφώθηκε στις 147,5 μονάδες (από 137,1), επίπεδο πολύ υψηλότερο του αντίστοιχου περυσινού (60,8 μον.). Οι απαισιοδοξες προβλέψεις για το επίπεδο προγραμματισμένων εργασιών περιορίστηκαν ήπια τον Ιούνιο, στις -7 (από -12) μονάδες, ενώ παράλληλα, οι θετικές προβλέψεις για την απασχόληση ενισχύθηκαν σημαντικά στις +31 μονάδες. Σε ότι αφορά τα υπόλοιπα στοιχεία δραστηριότητας, οι εκτιμήσεις για την τρέχουσα πορεία εργασιών των επιχειρήσεων υποχώρησαν κατακόρυφα (+11 από +15 μον. ο δείκτης), ενώ οι μήνες εξασφαλισμένης δραστηριότητας ενισχύθηκαν και διαμορφώθηκαν στους 8,0 (από 7,5). Ως προς τις τιμές, οι οριακά πληθωριστικές προσδοκίες ισοσκελίστηκαν (από +1 μονάδες το σχετικό ισοζύγιο). Τέλος, το 22% των επιχειρήσεων δεν αναφέρει προσκόμματα στη λειτουργία του. Από τις υπόλοιπες, το 8% δηλώνει την ανεπάρκεια χρηματοδότησης, το 41% (από 25%) τη χαμηλή ζήτηση και ένα 7% (από 30%) τους παράγοντες που οφείλονται στην πανδημία του νέου κορωνοϊού ως το βασικότερο εμπόδιο λειτουργίας τους.

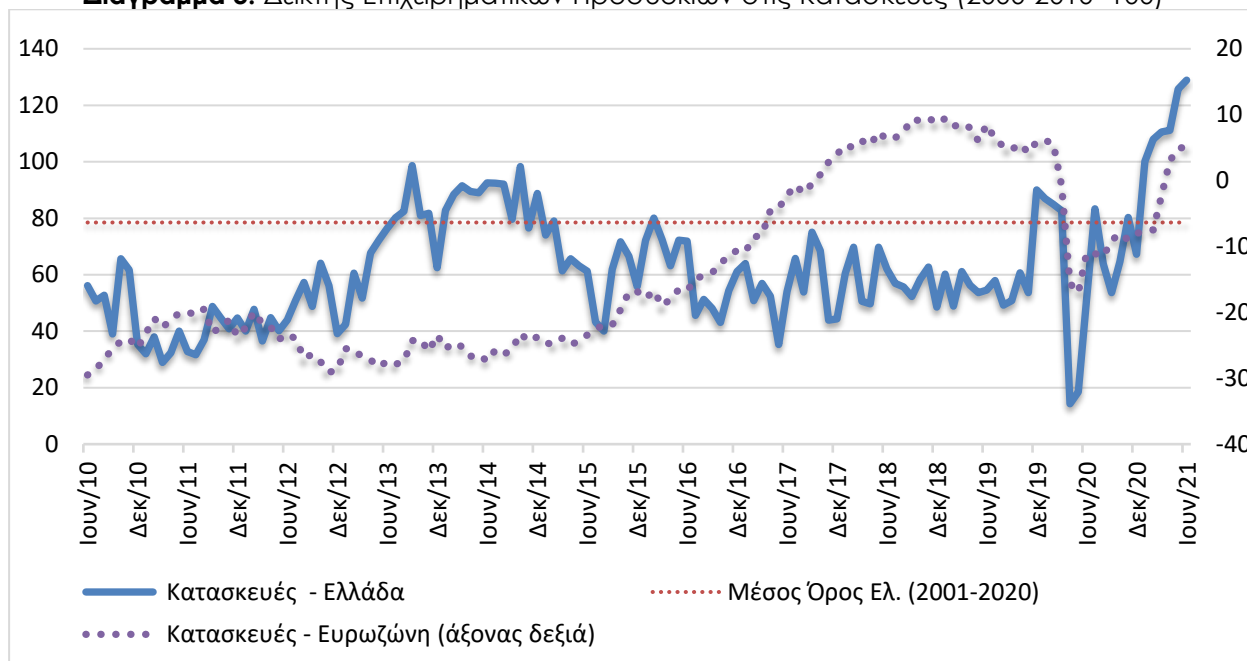
**Πίνακας 3:** Δείκτης Επιχειρηματικών Προσδοκιών στις Κατασκευές

Τομέας	Ακραίες τιμές				Μέσος όρος						
	Min	Max	2001-2020	2015	2016	2017	2018	2019	2020		
<b>Κατασκευές (2000-2010=100)</b>	14,3 (Απρ. 2020)	155,7 (Μάρ. 2000)	78,5	62,0	61,3	55,4	58,1	58,1	62,7		
<b>2020</b>											
<b>Ι</b>	<b>Φ</b>	<b>Μ</b>	<b>Α</b>	<b>Μ</b>	<b>Ι</b>	<b>Ι</b>	<b>Α</b>	<b>Σ</b>	<b>Ο</b>	<b>Ν</b>	<b>Δ</b>
87,0	84,9	82,7	14,3	18,5	51,5	83,3	63,9	53,7	64,6	80,3	67,2
<b>2021</b>											
<b>Ι</b>	<b>Φ</b>	<b>Μ</b>	<b>Α</b>	<b>Μ</b>	<b>Ι</b>	<b>Ι</b>	<b>Α</b>	<b>Σ</b>	<b>Ο</b>	<b>Ν</b>	<b>Δ</b>
100,1	107,9	110,5	111,1	125,8	128,9						

**Σημείωση:** Ο δείκτης επιχειρηματικών προσδοκιών υπολογίζεται με βάση τις εκτιμήσεις για το πρόγραμμα των εργασιών και τις προβλέψεις για την απασχόληση.

**Πηγή:** IOBE

**Διάγραμμα 3:** Δείκτης Επιχειρηματικών Προσδοκιών στις Κατασκευές (2000-2010=100)



**Πηγή:** IOBE, DG Ecfín. Ο δείκτης για την Ευρωζώνη είναι υπό μορφή ισοζυγίου και αντλείται από την DG Ecfín

Αισθητή υποχώρηση έναντι του Μαΐου παρουσίασε ο δείκτης επιχειρηματικών προσδοκιών στις **Κατασκευές Δημοσίων Έργων**. Διαμορφώθηκε στις 92,2 (από 110,0 τον Μάιο) μονάδες, πολύ υψηλότερα ωστόσο από την αντίστοιχη περυσινή τιμή του (44,9 μον.). Ως προς το πρόγραμμα εργασιών του κλάδου, ο αρνητικός δείκτης των -73 μονάδων τον προηγούμενο μήνα αμβλύθηκε ήπια και διαμορφώθηκε στις -64 μονάδες. Στις προβλέψεις για την απασχόληση, το σχετικό ισοζύγιο αλλάζει τάση και διαμορφώνεται στις -10 μονάδες (από +22). Μόλις το 20% (από 38%) των επιχειρήσεων του κλάδου αναμένουν περισσότερες θέσεις απασχόλησης, ενώ το 31% (από 16%) προβλέπει μείωσή τους. Ήπια ανοδικά κινήθηκε ο δείκτης εκτιμήσεων για το επίπεδο των τρεχουσών εργασιών, κατά 12 μονάδες, στις -34. Το ελαφρώς θετικό ισοζύγιο των τιμών ενισχύθηκε κατά 6 μονάδες και διαμορφώθηκε στις +7 μονάδες. Τέλος, το ποσοστό των ερωτηθέντων που δηλώνει απρόσκοπτη επιχειρηματική λειτουργία διατηρήθηκε στο 14%, με το 41% (από 54%) να αναφέρει τη χαμηλή ζήτηση, το 21% την περιορισμένη χρηματοδότηση και το 15% (από μόλις 8%) την τρέχουσα κρίση της πανδημίας ως τα κυριότερα προσκόμματα λειτουργίας.

**ΛΙΑΝΙΚΟ ΕΜΠΟΡΙΟ: Μικρή ενίσχυση προσδοκιών λόγω πιο αισιόδοξων εκτιμήσεων των πωλήσεων την τρέχουσα περίοδο**

Ο δείκτης επιχειρηματικών προσδοκιών στο **Λιανικό Εμπόριο** ενισχύεται ήπια τον Ιούνιο στις 101,3 (από 95,2) μονάδες. **Η βελτίωση είναι αποτέλεσμα της ανοδικής τάσης στους περισσότερους κλάδους, με εξαίρεση τα Πολυκαταστήματα.** Αναλυτικά, οι αρνητικές εκτιμήσεις των επιχειρήσεων για τις τρέχουσες πωλήσεις τους αλλάζουν τάση και διαμορφώνονται πλέον σε θετικά επίπεδα στις +10 (από -4) μονάδες, ενώ οι θετικές προβλέψεις για την εξέλιξη των πωλήσεων στο επόμενο τρίμηνο υποχωρούν οριακά στις +20 μονάδες (από +22 το σχετικό ισοζύγιο). Από την άλλη πλευρά, τα αποθέματα εξασθενούν μεν αλλά παραμένουν σε υψηλά για την εποχή επίπεδα στις +6 (από +14 μονάδες), με αποτέλεσμα και, οι νέες παραγγελίες να ενισχύονται σημαντικά (+25 από +5 μονάδες). Από την άλλη πλευρά οι προβλέψεις για την απασχόληση υποχωρούν σημαντικά (+1 από +21 μον.), ενώ ως προς τις τιμές, η πλειονότητα των επιχειρήσεων (67%) αναμένει σταθερότητα και το 32% άνοδο.

Στην έρευνα έχει εισαχθεί πλέον και μία νέα ερώτηση η οποία προσπαθεί να αξιολογήσει το βαθμό αβεβαιότητας που επικρατεί στο οικονομικό περιβάλλον. Πιο συγκεκριμένα ζητά από τις επιχειρήσεις να αξιολογήσουν κατά πόσο η μελλοντική ανάπτυξη της επιχείρησης μπορεί να προβλεφθεί. Τον Ιούνιο, το 52,8% θεωρεί ότι η μελλοντική ανάπτυξη μπορεί να προβλεφθεί δύσκολα ή σχετικά δύσκολα, έχοντας βελτιωθεί οριακά σε σχέση με τον προηγούμενο μήνα που βρισκόταν στο 53,1%.

Οι εξελίξεις στους επιμέρους κλάδους είναι κυρίως ανοδικές με εξαίρεση τα Πολυκαταστήματα. Αναλυτικά:

Ο δείκτης επιχειρηματικών προσδοκιών στα **Τρόφιμα – Ποτά – Καπνός** βελτιώθηκε ελαφρά τον Ιούνιο και διαμορφώθηκε στις 65,7 (από 63,4) μονάδες, πολύ χαμηλότερα σε σχέση με τα περυσινά επίπεδα (122,5 μον.). Οι έντονα αρνητικές εκτιμήσεις για τις τρέχουσες πωλήσεις εξαφανίστηκαν στις -1 μονάδες (από -23), ενώ παράλληλα οι αρνητικές προσδοκίες για τις πωλήσεις της επόμενης περιόδου αμβλύνθηκαν και διαμορφώθηκαν στις -6 μονάδες (από τις -17). Τα αποθέματα διογκώθηκαν σημαντικά (+58 από +34 μον.), ενώ παράλληλα ενισχύθηκαν και οι παραγγελίες προς προμηθευτές (+39 από +6 μον.). Από την άλλη, κατακόρυφη επιδείνωση παρατηρείται στο ισοζύγιο των προβλέψεων για την εξέλιξη της απασχόλησης με το σχετικό δείκτη τις +73 μονάδες να υποχωρεί στις -1 μονάδες, ενώ οι προβλέψεις τιμών παραμένουν αυξητικές και διαμορφώνονται στις +53 μονάδες.

Ήπια ανοδικά κινείται ο δείκτης επιχειρηματικών προσδοκιών στα **Υφάσματα – Ένδυση – Υπόδηση**, φθάνοντας στις 91,6 (από 86,1) μονάδες, επίπεδο κατά πολύ υψηλότερο από το αντίστοιχο περυσινό (27,6 μον.). Οι ήπια αρνητικές εκτιμήσεις για τις τρέχουσες πωλήσεις από τις -25 μονάδες βελτιώνονται ελαφρά διαμορφώνονται στις -22 μονάδες, ενώ παράλληλα οι αισιόδοξες προσδοκίες στο επόμενο διάστημα ενισχύονται περαιτέρω και διαμορφώνονται στις +65 (από +63) μονάδες. Στα αποθέματα, ο σχετικός δείκτης αποκλιμακώνεται αισθητά στις +58 μονάδες (από +70 μον.), παραμένοντας για τέταρτο συνεχόμενο μήνα πολύ πάνω από το φυσιολογικό για την εποχή επίπεδο. Περιορίζονται όμως οι έντονα απαισιόδοξες παραγγελίες προς προμηθευτές (-9 μον. από -23). Έντονη βελτίωση των προσδοκιών καταγράφεται στην απασχόληση, όπου ο

σχετικός δείκτης από τις -19 μονάδες ενισχύεται στις +29 μονάδες, ενώ στις τιμές, το σχετικό ισοζύγιο συνεχίζει να υποδηλώνει μείωση τιμών (-19 μον. από -15 μον.).

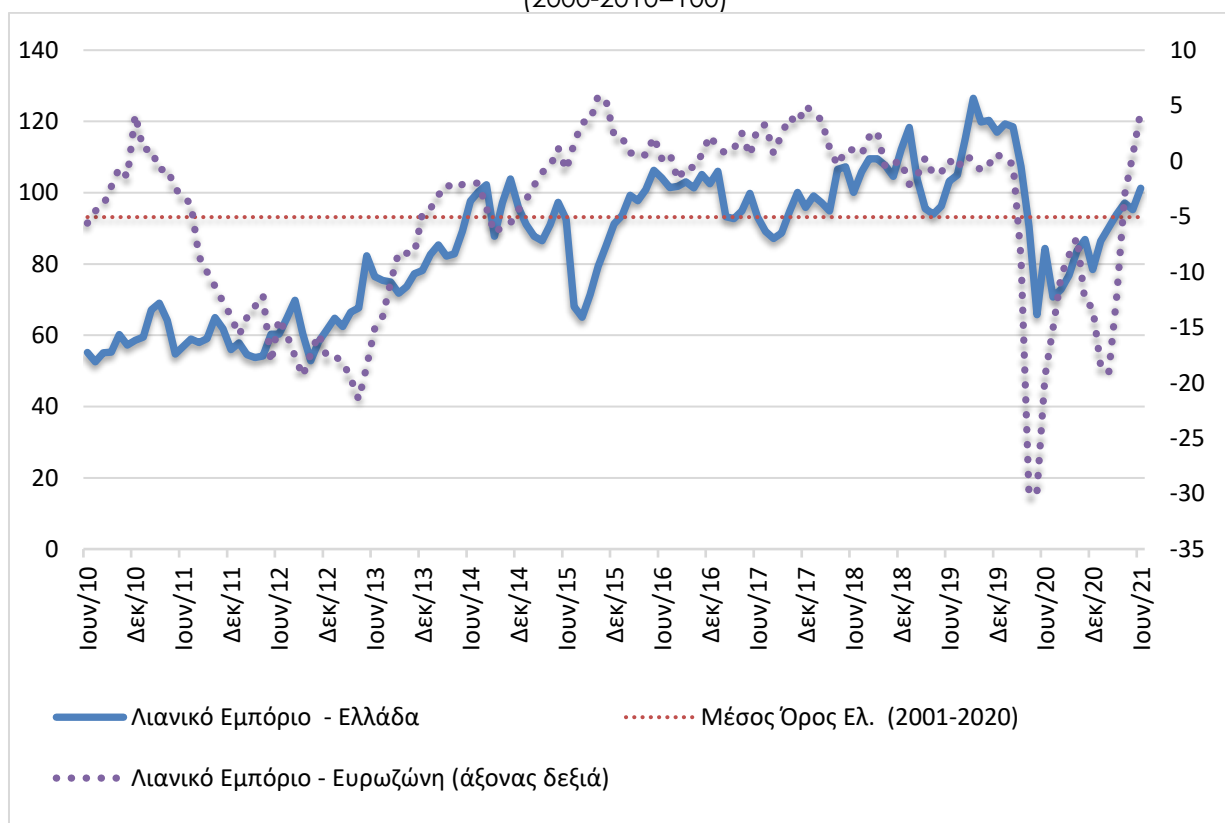
**Πίνακας 4:** Δείκτης Επιχειρηματικών Προσδοκιών στο Λιανικό Εμπόριο

Τομέας	Ακραίες τιμές				Μέσος όρος						
	Min	Max	2001-2020	2015	2016	2017	2018	2019	2020		
Λιανικό Εμπόριο (2000-2010=100)	52.6 (Ιουλ. 2010)	128.7 (Μάιος 2007)	93,2	83,9	101,4	94,6	104,5	109,6	87,9		
<b>2020</b>											
<b>I</b>	<b>Φ</b>	<b>M</b>	<b>A</b>	<b>M</b>	<b>I</b>	<b>I</b>	<b>A</b>	<b>Σ</b>	<b>O</b>	<b>N</b>	<b>Δ</b>
119,3	118,5	107,4	90,6	65,8	84,4	70,7	72,9	76,8	83,7	86,9	78,4
<b>2021</b>											
<b>I</b>	<b>Φ</b>	<b>M</b>	<b>A</b>	<b>M</b>	<b>I</b>	<b>I</b>	<b>A</b>	<b>Σ</b>	<b>O</b>	<b>N</b>	<b>Δ</b>
86,4	90,2	94,0	97,1	95,2	101,3						

**Σημείωση:** Ο δείκτης επιχειρηματικών προσδοκιών υπολογίζεται με βάση τις εκτιμήσεις και τις προβλέψεις για τις πωλήσεις και τις εκτιμήσεις για το ύψος των αποθεμάτων.

Πηγή: IOBE

**Διάγραμμα 4:** Δείκτης Επιχειρηματικών Προσδοκιών στο Λιανικό Εμπόριο (2000-2010=100)



Πηγή: IOBE, DG Ecfín. Ο δείκτης για την Ευρωζώνη είναι υπό μορφή ισοζυγίου και αντλείται από την DG Ecfín

Οι προσδοκίες στα **Είδη Οικιακού Εξοπλισμού** ενισχύονται ήπια και ο σχετικός δείκτης διαμορφώνεται τον Ιούνιο στις 96,7 (από 90,1) μονάδες, σημαντικά όμως υψηλότερα από ότι την αντίστοιχη περίοδο του 2020 (39,0 μον.). Το άνοιγμα των καταστημάτων και η παρατεταμένη εκπαιδευτική περίοδος οδήγησαν στην περαιτέρω άμβλυνση της απαισιοδοξίας για τις τρέχουσες πωλήσεις της τελευταίας περιόδου στις +16 μονάδες (από -22 μονάδες), ενώ παράλληλα οι προβλέψεις για τις πωλήσεις στο επόμενο διάστημα κινήθηκαν αισθητά ανοδικά (+22 από +14 μον.).

ο δείκτης). Παράλληλα, ο δείκτης αποθεμάτων ενισχύθηκε κατά 24 μονάδες (+19 από -5 μον), οπότε υποχωρούν ελαφρά οι παραγγελίες προς προμηθευτές (από τις +44 μονάδες ο σχετικός δείκτης διαμορφώνεται στις +38 μονάδες), αναμένοντας «καλύτερες μέρες» στο επόμενο διάστημα. Από την άλλη μεριά, οι ήπια θετικές προβλέψεις για την απασχόληση υποχωρούν ελαφρά και διαμορφώνονται στις +3 μονάδες, ενώ στις τιμές ο σχετικός δείκτης δηλώνει σημαντική αύξηση τιμών.

Αισθητή βελτίωση σημειώνεται τον Ιούνιο στις επιχειρηματικές προσδοκίες στα **Οχήματα – Ανταλλακτικά**, στις 135,6 (από 124,1) μονάδες, πολύ υψηλότερα από την αντίστοιχη περίοδο του 2020 (89,0 μονάδες). Το ήπια θετικό ισοζύγιο στις τρέχουσες πωλήσεις του κλάδου ενισχύεται σημαντικά στις +31 (από +10) μονάδες, ενώ παράλληλα οι αισιόδοξες προβλέψεις για τις πωλήσεις της επόμενης περιόδου εξασθενούν και διαμορφώνονται στις +36 μονάδες (από +44 μον.). Ταυτόχρονα όμως τα αποθέματα αποκλιμακώνονται έντονα και διαμορφώνονται στις -21 μονάδες (από +1), με αποτέλεσμα οι παραγγελίες προς προμηθευτές να ενισχύονται σημαντικά (+23 μονάδες το σχετικό ισοζύγιο από +8 μον.). Οι θετικές προβλέψεις για την απασχόληση περιορίζονται και ο σχετικός δείκτης διαμορφώνεται στις +7 μονάδες (από +10 μον.), ενώ τέλος, ως προς τις τιμές το σχετικό ισοζύγιο υποχωρεί κατά 14 μονάδες, στις +36 μονάδες.

Ελαφρά πτωτικά κινούνται οι επιχειρηματικές προσδοκίες στα **Πολυκαταστήματα**, με το δείκτη να διαμορφώνεται στις 58,0 (από 66,8) μονάδες, πολύ χαμηλότερα και από την αντίστοιχη περίοδο του 2020 (93,0 μονάδες). Οι εκτιμήσεις για τις πωλήσεις κινούνται έντονα πτωτικά και διαμορφώνονται στις -54 μονάδες (από -36 μον.), ενώ παράλληλα οι προβλέψεις για τις πωλήσεις της επόμενης περιόδου διατηρούνται στις -31 μονάδες (από -30 μονάδες). Παράλληλα, τα αποθέματα από κανονικά για την εποχή, κλιμακώνονται και διαμορφώνονται στις +11 μονάδες, ενώ οι προβλέψεις για τις παραγγελίες προς προμηθευτές ενισχύονται σημαντικά (στις +15 μονάδες από -33). Χαμηλές για την εποχή διατηρούνται οι προβλέψεις για την απασχόληση, ενώ στις τιμές ο σχετικός δείκτης κινείται ήπια πτωτικά και διαμορφώνεται στις +23 μονάδες.

#### **ΥΠΗΡΕΣΙΕΣ: Σημαντική βελτίωση στις επιχειρηματικές προσδοκίες, έντονη αισιοδοξία για τη ζήτηση της τρέχουσας αλλά και της επόμενης περιόδου**

Ο Δείκτης Επιχειρηματικών Προσδοκιών στις **Υπηρεσίες** παρουσιάζει σημαντική ενίσχυση τον Ιούνιο και διαμορφώνεται στις 116,9 μονάδες, από 103,6 τον Μάιο. **Από τις επιμέρους μεταβλητές του δείκτη, οι θετικές εκτιμήσεις για την τρέχουσα κατάσταση βελτιώνονται σημαντικά, όπως και εκείνες για τη ζήτηση, όπως και οι αισιόδοξες προβλέψεις για τη βραχυπρόθεσμη εξέλιξή τους.** Αναλυτικότερα, ο δείκτης των εκτιμήσεων για την τρέχουσα κατάσταση των επιχειρήσεων ενισχύεται στις +28 μονάδες (από +4), όπως και ο δείκτης εκτιμήσεων για την τρέχουσα ζήτηση (+25 από +12 μον. ο δείκτης). Παράλληλα ο ήδη έντονα θετικός δείκτης για τις προβλέψεις για τη ζήτηση του επόμενου τριμήνου βελτιώνεται ακόμα περισσότερο στις +56 (από +47) μονάδες. Οι προβλέψεις για την απασχόληση ενισχύονται αισθητά στις +24 (από +14) μονάδες, ενώ ως προς τις τιμές, το σχετικό ισοζύγιο εξακολουθεί να υποδηλώνει μείωση και διαμορφώνεται στις -18 (από -10) μονάδες. Μόλις το 22% των επιχειρήσεων δηλώνει απρόσκοπτη επιχειρηματική λειτουργία, καθώς σχεδόν μια στις τρεις επιχειρήσεις επισημαίνουν ως βασικότερο εμπόδιο στη λειτουργία του την κρίση του κορωνοϊού.

Στην νέα ερώτηση σχετικά με το βαθμό αβεβαιότητας που επικρατεί στο οικονομικό περιβάλλον, τον Ιούνιο, το 66,0% θεωρεί ότι η μελλοντική ανάπτυξη μπορεί να προβλεφθεί δύσκολα ή σχετικά δύσκολα, έχοντας βελτιωθεί σε σχέση με τον προηγούμενο μήνα που βρισκόταν στο 76,0%.

Σε επίπεδο βασικών κλάδων σημειώνονται κυρίως ανοδικές τάσεις, καθώς από τους εξεταζόμενους κλάδους μόνο ο κλάδος Χερσαίων Μεταφορών κινείται πτωτικά. Αναλυτικότερα:

Ο δείκτης επιχειρηματικών προσδοκιών στα **Ξενοδοχεία – Εστιατόρια – Τουριστικά Πρακτορεία** κινείται έντονα ανοδικά – καθώς η καλοκαιρινή περίοδος ξεκινά έστω και υποτονικά - και διαμορφώνεται στις 122,6 (από 97,3) μονάδες, έχοντας ανακάμψει σημαντικά από την εικόνα του την περυσινή αντίστοιχη περίοδο (31,2 μονάδες). Οι εκτιμήσεις για την πορεία της τρέχουσας κατάστασης των επιχειρήσεων, παραμένουν απαισιόδοξες, αν και αμβλύνθηκαν σημαντικά, και διαμορφώνονται στις -5 μονάδες (από -55 μονάδες ο δείκτης). Παράλληλα, οι ήπια απαισιόδοξες εκτιμήσεις για την τρέχουσα ζήτηση υποχωρούν και διαμορφώνονται στις +16 μονάδες (από -3 μονάδες), ενώ και οι προβλέψεις για τη βραχυπρόθεσμη ζήτηση βελτιώνονται αισθητά και διαμορφώνονται στις +69 μονάδες ( από +60 μονάδες το σχετικό ισοζύγιο). Σημαντική ενίσχυση παρουσιάζουν επίσης οι προβλέψεις για την απασχόληση που διαμορφώνονται στις +38 (από +16) μονάδες. Τέλος ο δείκτης των τιμών υποδηλώνει μείωση και διαμορφώνεται στις -16 μονάδες.

Ήπια ανοδικά κινείται ο δείκτης προσδοκιών στους **Ενδιάμεσους Χρηματοπιστωτικούς Οργανισμούς** (χωρίς Τράπεζες), στις 129,0 (από 122,8) μονάδες, σε υψηλότερο επίπεδο σε σχέση με εκείνο του προηγούμενου έτους (94,2 μον.). Οι εκτιμήσεις για την τρέχουσα κατάσταση των επιχειρήσεων διατηρούνται θετικές και διαμορφώνονται στις +47 (από +41) μονάδες, ενώ παράλληλα οι θετικές εκτιμήσεις της τρέχουσας ζήτησης ενισχύονται σημαντικά και από ισοσκελισμένες διαμορφώνονται στις +21 μονάδες. Αντίθετα, οι προβλέψεις για τη βραχυπρόθεσμη πορεία της ζήτησης υποχωρούν ήπια στις +21 (από +29) μονάδες, ενώ οι ισοσκελισμένες προβλέψεις για την απασχόληση εξασθενούν και διαμορφώνονται στις -5 μονάδες. Στις προσδοκίες για τις τιμές, ο σχετικός δείκτης υποχωρεί οριακά στις 11 μονάδες, ενώ το ποσοστό εκείνων που δηλώνουν ανεμπόδιστη λειτουργία διαμορφώνεται στο 26% (από 28%), με το μεγαλύτερο εμπόδιο λειτουργίας να είναι η ανεπάρκεια ζήτησης με 68%.

**Πίνακας 5:** Δείκτης Επιχειρηματικών Προσδοκιών στις Υπηρεσίες

Τομέας		Ακραίες τιμές			Μέσος όρος						
		Min	Max	2002-2020	2015	2016	2017	2018	2019	2020	
Υπηρεσίες (2000-2010=100)		46,9	140,2	88,3	78,2	79,3	92,7	97,0	97,7	76,0	
		(Ιουν. 2020)	(Ιουλ. 2000)								
<b>2020</b>											
<b>Ι</b>	<b>Φ</b>	<b>Μ</b>	<b>Α</b>	<b>Μ</b>	<b>Ι</b>	<b>Ι</b>	<b>Α</b>	<b>Σ</b>	<b>Ο</b>	<b>Ν</b>	<b>Δ</b>
103,1	112,1	104,3	80,9	47,9	46,9	62,3	68,1	75,9	75,8	69,3	65,0
<b>2021</b>											
<b>Ι</b>	<b>Φ</b>	<b>Μ</b>	<b>Α</b>	<b>Μ</b>	<b>Ι</b>	<b>Ι</b>	<b>Α</b>	<b>Σ</b>	<b>Ο</b>	<b>Ν</b>	<b>Δ</b>
63,9	72,5	76,4	77,3	103,6	116,9						

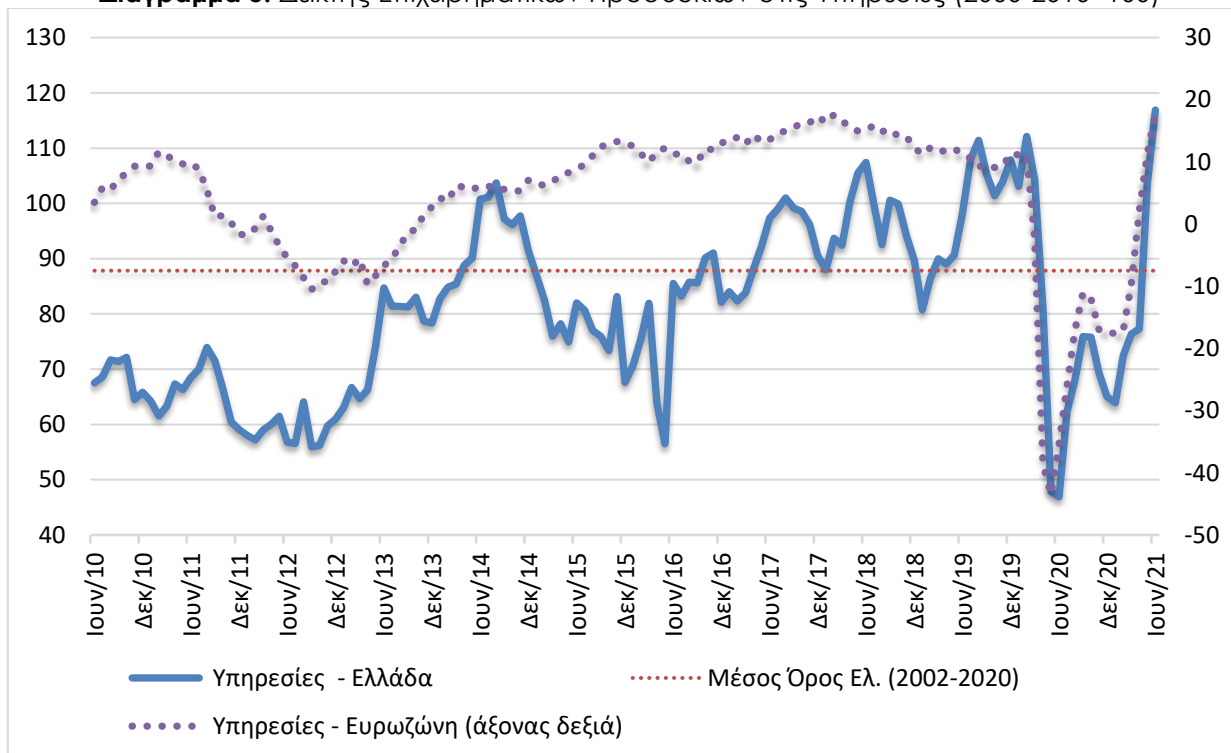
**Σημειώσεις:** Ο δείκτης επιχειρηματικών προσδοκιών υπολογίζεται με βάση την κατάσταση της επιχείρησης, καθώς και τις εκτιμήσεις και τις προβλέψεις για την πορεία της ζήτησης. **Πηγή:** IOBE

Έντονα ανοδικά κινείται ο δείκτης επιχειρηματικών προσδοκιών στις **Διάφορες Επιχειρηματικές Δραστηριότητες**, στις 128,2 (από 108,5 μονάδες, επίπεδο σημαντικά υψηλότερο σε σύγκριση με το αντίστοιχο περυσινό (35,3 μον.). Στους βασικούς δείκτες, το ισοζύγιο των εκτιμήσεων για την τρέχουσα κατάσταση των επιχειρήσεων ενισχύεται σημαντικά και διαμορφώνεται στις +42 (από



+23) μονάδες, ενώ παράλληλα οι θετικές εκτιμήσεις για την τρέχουσα ζήτηση βελτιώνονται ελαφρά και διαμορφώνονται στις +44 μονάδες (από +33 μον. το ισοζύγιο). Όσον αφορά στις προβλέψεις για την εξέλιξη της ζήτησης, ενισχύονται κατακόρυφα και διαμορφώνονται στις +67 μονάδες (από +27 μονάδες το σχετικό ισοζύγιο), ενώ αντίστοιχα στις προβλέψεις για την απασχόληση το σχετικό ισοζύγιο κλιμακώνεται έντονα (στις +53 από +13 μονάδες). Η πληθωριστική τάση των τιμών διαμορφώνεται στις 6 μονάδες, ενώ περιορίζεται σημαντικά το ποσοστό των επιχειρήσεων που δηλώνει απρόσκοπτη λειτουργία (25% από 59%), με το 10% να αναφέρει την ανεπάρκεια ζήτησης, και το 13% παράγοντες σχετικούς με την υγειονομική κρίση, ως εμπόδια λειτουργίας.

**Διάγραμμα 5:** Δείκτης Επιχειρηματικών Προσδοκιών στις Υπηρεσίες (2000-2010=100)



Πηγή: IOBE, DG Ecfm. Ο δείκτης για την Ευρωζώνη είναι υπό μορφή ισοζυγίου και αντλείται από την DG Ecfm

Σημαντική ενίσχυση παρουσιάζει ο δείκτης επιχειρηματικών προσδοκιών στην **Πληροφορική και Ανάπτυξη Λογισμικού** και διαμορφώνεται στις 104,0 (από 87,9) μονάδες, αισθητά υψηλότερα από τον Ιούνιο πέρυσι (54,2 μον.). Οι θετικές εκτιμήσεις για την τρέχουσα κατάσταση των επιχειρήσεων ενισχύονται στις +23 μονάδες (από +6), ενώ παράλληλα στο ισοζύγιο των εκτιμήσεων για την τρέχουσα ζήτηση οι ισοσκελισμένες εκτιμήσεις του Μαΐου ενισχύονται κατά +23 μονάδες. Αλλά και οι προβλέψεις για τη βραχυπρόθεσμη πορεία της ζήτησης βελτιώνονται και διαμορφώνονται στις +31 (από +13) μονάδες, όπως και οι θετικές προβλέψεις για την απασχόληση του κλάδου που ενισχύονται κατά 19 μονάδες και διαμορφώνονται στις +38 μονάδες. Ταυτόχρονα, οι προβλέψεις για τις τιμές αναμένονται πτωτικές και διαμορφώνονται στις -8 μονάδες (από -13). Τέλος, το 23% (από 44%) των επιχειρήσεων δηλώνουν απρόσκοπτη επιχειρηματική λειτουργία, με το 30% (από 21%) να επισημαίνει την ανεπάρκεια ζήτησης και άλλο ένα 15% παράγοντες σχετικούς με την υγειονομική κρίση ως βασικά προσκόμματα λειτουργίας.

Έντονη υποχώρηση εμφανίζουν οι επιχειρηματικές προσδοκίες στις **Χερσαίες Μεταφορές**, με το σχετικό δείκτη να διαμορφώνεται στις 82,7 (από 101,8) μονάδες, σε σημαντικά υψηλότερο επίπεδο

σε σύγκριση με το προηγούμενο έτος (33,0 μον.). Οι οριακά αρνητικές εκτιμήσεις για την τρέχουσα κατάσταση κλιμακώνονται έντονα (στις -42 από -5 μον. ο δείκτης), όπως και οι αρνητικές εκτιμήσεις για την τρέχουσα ζήτηση (-43 από -5 μον. ο δείκτης). Έντονα θετικές παραμένουν οι προβλέψεις για τη βραχυπρόθεσμη πορεία της ζήτησης (στις +78 από +70 μονάδες ο σχετικός δείκτης), ενώ αντίθετα οι προβλέψεις για την απασχόληση του κλάδου εξασθενούν και διαμορφώνονται στις -1 μονάδες (από +13). Το αρνητικό ισοζύγιο των τιμών ενισχύεται στις -10 μονάδες, ενώ τέλος, το 41% των επιχειρήσεων επισημαίνουν την ανεπάρκεια ζήτησης ως το μεγαλύτερο εμπόδιο στη λειτουργία τους. Απρόσκοπτη επιχειρηματική λειτουργία δηλώνει μόλις το 4% των επιχειρήσεων.



**Μικρή υποχώρηση της καταναλωτικής εμπιστοσύνης, από επιδείνωση προβλέψεων των νοικοκυριών για την οικονομική κατάσταση της χώρας, αλλά και τη δική τους**

Ο δείκτης καταναλωτικής εμπιστοσύνης υποχώρησε ήπια τον Ιούνιο και διαμορφώθηκε στις  $-25,6$  (από  $-22,2$ ) μονάδες, επίπεδο οριακά υψηλότερο εκείνου πριν ένα χρόνο ( $-27,7$  μονάδες)<sup>1</sup>. Κατόπιν της έντονης βελτίωσης στο τρίμηνο Μαρτίου-Μαΐου, η μικρή υποχώρηση του δείκτη τον Ιούνιο ήταν μια αναμενόμενη διόρθωση. Άλλωστε, σε αντίθεση με τους προηγούμενους μήνες, δεν έλαβαν χώρα στον πρόσφατο μήνα κάποιες σημαντικές εξελίξεις στο μείζον θέμα της πανδημίας, π.χ. άρση σημαντικών περιορισμών στη λειτουργία κλάδων και στις μετακινήσεις, επέκταση των εμβολιασμών σε περισσότερα τμήματα του πληθυσμού, μια σημαντική βελτίωση των επιδημιολογικών δεδομένων κ.ά. Από την άλλη πλευρά, τα επιδημιολογικά δεδομένα έχουν σταθεροποιηθεί σε πολύ καλύτερα επίπεδα από ότι στο πρώτο τρίμηνο φέτος και η εμβολιαστική διαδικασία συνεχίζεται πλέον σε μεγάλο μέρος του πληθυσμού, ενισχύοντας την προοπτική επιστροφής στην «κανονικότητα». Ωστόσο, η εξάπλωση μιας ισχυρής, νέας μετάλλαξης του ιού τον Ιούνιο, ανάδειξε πως η διαδικασία εξόδου από την υγειονομική κρίση δεν πρέπει να θεωρείται δεδομένη, γεγονός το οποίο μάλλον επίδρασε αρνητικά, έστω προσωρινά, στις προσδοκίες των νοικοκυριών. Μετά από αυτή την υποχώρηση του δείκτη, οι Έλληνες καταναλωτές βρίσκονται εκ νέου υψηλά στην κατάταξη ως προς τους περισσότερο απαισιόδοξους καταναλωτές στην ΕΕ και μάλιστα στην πρώτη θέση με τη Βουλγαρία ( $-19,7$ ) να έπεται. Ακολουθούν η Σλοβενία και η Σλοβακία, με  $-18,5$  και  $-17,1$  μονάδες αντίστοιχα, ενώ στην πέμπτη θέση βρίσκονται οι καταναλωτές της Κύπρου με  $-13,4$  μονάδες. Στις χαμηλότερες θέσεις αυτής της κατάταξης βρέθηκαν εκ νέου η Σουηδία ( $+8,6$ ) και η Δανία ( $+5,9$ ), με τις θετικές τιμές των δεικτών τους να συνεπάγονται μικρή αισιοδοξία από τους καταναλωτές των συγκεκριμένων χωρών. Για τρίτο συνεχόμενο μήνα εντός της πανδημίας, και σε άλλες χώρες ο δείκτης καταναλωτικής εμπιστοσύνης ήταν θετικός, όπως στην Μάλτα ( $+6,0$ ), στην Ολλανδία ( $+5,6$ ), στη Φιλανδία ( $+4,0$ ), στο Βέλγιο ( $2,8$ ), στην Ιρλανδία ( $+2,7$ ), στη Λιθουανία ( $1,5$ ) και στο Λουξεμβούργο ( $1,1$ ). Ευρύτερα, ανοδική τάση εμφάνισαν τον Ιούνιο 16 χώρες. Οι μέσοι ευρωπαϊκοί δείκτες διαμορφώθηκαν στις  $-4,5$  μονάδες στην ΕΕ και στις  $-3,3$  μονάδες στην Ευρωζώνη. Αναλυτικά:

- **Αμετάβλητες οι εκτιμήσεις των καταναλωτών για την οικονομική κατάσταση των νοικοκυριών τους τελευταίους 12 μήνες**

Οι εκτιμήσεις των καταναλωτών για την οικονομική κατάσταση του νοικοκυριού τους τους προηγούμενους 12 μήνες δεν άλλαξαν τον Ιούνιο, με το σχετικό ισοζύγιο να διαμορφώνεται στις  $-28,2$  (από  $-28,1$ ) μονάδες. Το 41% των νοικοκυριών εκτίμησε ελαφρά ή αισθητή επιδείνωση της οικονομικής του κατάστασης, ενώ το 4% θεωρεί πως επήλθε μικρή βελτίωση. Οι αντίστοιχοι δείκτες σε ΕΕ και Ευρωζώνη διαμορφώθηκαν στις  $-7,0$  και  $-8,0$  μονάδες αντίστοιχα.

- **Σημαντική επιδείνωση προβλέψεων για την οικονομική κατάσταση των νοικοκυριών**

Οι προβλέψεις των καταναλωτών για την οικονομική κατάσταση του νοικοκυριού τους τους προσεχείς 12 μήνες υποχώρησαν σημαντικά τον Ιούνιο, με το σχετικό δείκτη να διαμορφώνεται στις  $-16,3$  (από  $-8,5$ ) μονάδες. Το 30% (από 25%) των νοικοκυριών αναμένει ελαφρά ή αισθητή

<sup>1</sup> Ο τρόπος υπολογισμού του δείκτη καταναλωτικής εμπιστοσύνης άλλαξε από τον Ιανουάριο του 2019. Πλέον δεν λαμβάνονται υπόψη στη διαμόρφωσή τα ισοζύγια απαντήσεων της πρόθεσης για αποταμίευση και των προβλέψεων για την ανεργία. Έχουν αντικατασταθεί από τα ισοζύγια των εκτιμήσεων για την τρέχουσα οικονομική κατάσταση των νοικοκυριών το τελευταίο 12μηνο και των προβλέψεών τους για μείζονες αγορές. Τα δύο ισοζύγια απαντήσεων που παρέμειναν στον υπολογισμό του δείκτη είναι οι προβλέψεις των καταναλωτών για την οικονομική κατάσταση του νοικοκυριού τους επόμενους 12 μήνες και οι προβλέψεις για τη γενική κατάσταση της οικονομίας. Οι σειρές των δεικτών καταναλωτικής εμπιστοσύνης σε όλες τις χώρες της ΕΕ αναθεωρήθηκαν προς τα πίσω από την DG Ecf in.

επιδείνωση της οικονομικής του κατάστασης, ενώ το 10% (από 17%) προβλέπει μικρή βελτίωση. Οι δείκτες σε ΕΕ και Ευρωζώνη διαμορφώθηκαν στις +1,3 και +2,1 μονάδες αντίστοιχα.

• Έντονη επιδείνωση και των προβλέψεων για την οικονομική κατάσταση της χώρας

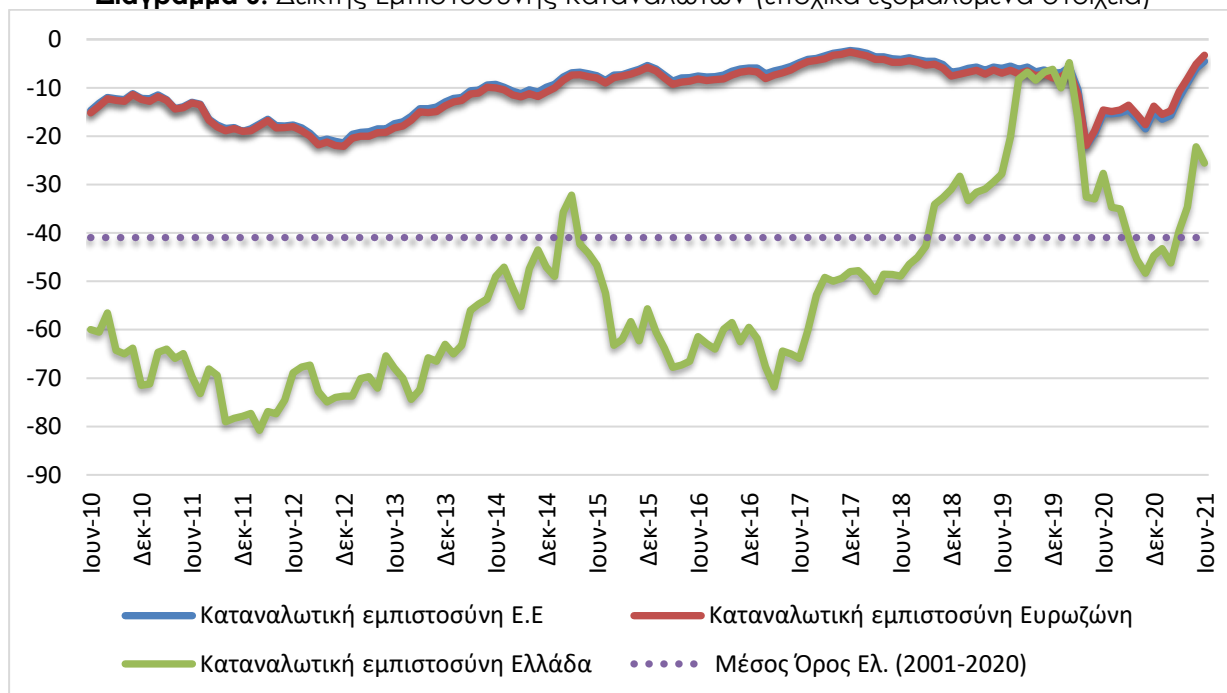
Ο δείκτης των προβλέψεων των νοικοκυριών για την οικονομική κατάσταση της χώρας τους το προσεχές 12-μηνο παρουσίασε ισχυρή επιδείνωση τον Ιούνιο και διαμορφώθηκε στις -28,1 (από -18,7) μονάδες. Το 50% των καταναλωτών (από 46%) προβλέπει ελαφρά ή αισθητή επιδείνωση της οικονομικής κατάστασης της χώρας, έναντι του 21% το οποίο αναμένει σταθερότητα. Οι δείκτες σε ΕΕ και Ευρωζώνη διαμορφώθηκαν στις -2,6 και +3,4 μονάδες αντίστοιχα.

**Πίνακας 6:** Δείκτης Εμπιστοσύνης Καταναλωτών (εποχικά εξομαλυμένα στοιχεία)

Περιοχή	Ακραίες τιμές		Μέσοι όροι									
	Min	Max	2001-2020	2015	2016	2017	2018	2019	2020			
ΕΕ-27	-23,7 (Φεβρ. 2009)	-1,7 (Μάιος 2000)	-11,1	-6,1	-6,7	-5,1	-4,7	-6,8	-14,8			
Ευρωζώνη	-24,4 (Μάρ. 2009)	-1,9 (Μάιος 2000)	-11,6	-7,8	-8,1	-5,4	-4,9	-7,1	-14,4			
Ελλάδα	-80,8 (Φεβρ. 2012)	+3,2 (Απρ. 2000)	-41,0	-50,3	-62,9	-58,9	-44,0	-19,8	-31,2			
Περιοχή	2020											
	I	Φ	M	A	M	I	I	A	Σ	O	N	Δ
ΕΕ-27	-7,1	-5,9	-10,4	-22	-19,5	-15,6	-15,6	-16	-15	-16,5	18,7	-15,3
Ευρωζώνη	-8,1	-6,6	-11,6	-22	-18,8	-14,7	-15	-15	-14	-15,5	-17,6	-13,9
Ελλάδα	-10	-4,8	-16,5	-32,6	-33	-27,7	-34,7	-35	-41	-45,5	-48,3	-44,7
Περιοχή	2021											
	I	Φ	M	A	M	I	I	A	Σ	O	N	Δ
ΕΕ-27	-16,5	-15,7	-12,1	-9,0	-6,0	-4,5						
Ευρωζώνη	-15,5	-14,8	-10,8	-8,1	-5,1	-3,3						
Ελλάδα	-43,2	-46,2	-39,5	-34,6	-22,2	-25,6						

Πηγή: Ευρωπαϊκή Επιτροπή, DG Ecfm

**Διάγραμμα 6:** Δείκτης Εμπιστοσύνης Καταναλωτών (εποχικά εξομαλυμένα στοιχεία)



Πηγή: Ευρωπαϊκή Επιτροπή, DG Ecfm

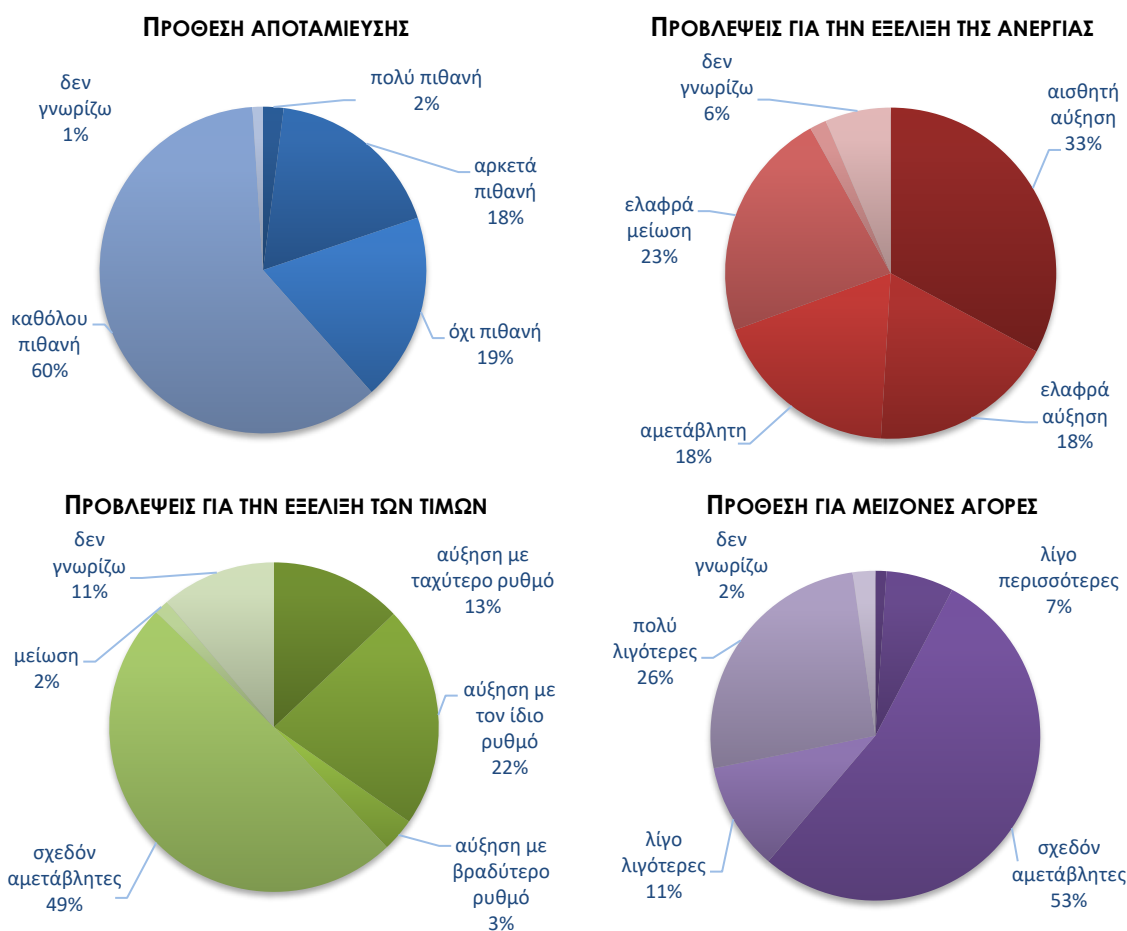
• **Ενίσχυση της πρόθεσης για μείζονες αγορές**

Η πρόθεση των καταναλωτών για σημαντικές αγορές τους προσεχείς 12 μήνες (επίπλων, ηλεκτρικών συσκευών κ.λπ.) ενισχύθηκε, με το σχετικό δείκτη να διαμορφώνεται στις -29,6 (από -33,6) μονάδες. Το 37% των καταναλωτών (από 44%) προέβλεψε ότι θα προβεί σε λιγότερες ή πολύ λιγότερες δαπάνες, ενώ το 7% εκ νέου αναμένει το αντίθετο. Οι ευρωπαϊκοί δείκτες διαμορφώθηκαν στις -9,5 μονάδες στην ΕΕ και στις -10,7 μονάδες στην Ευρωζώνη.

• **Εξασθένιση της πρόθεσης για αποταμίευση**

Ο δείκτης της πρόθεσης για αποταμίευση τους προσεχείς 12 μήνες υποχώρησε τον Ιούνιο και διαμορφώθηκε στις -57,6 μονάδες (από -52,2). Το 80% των νοικοκυριών δεν θεωρεί πιθανή την αποταμίευση στο επόμενο 12μηνο, ενώ το 20% τη θεωρεί πιθανή ή πολύ πιθανή. Οι σχετικοί δείκτες διαμορφώθηκαν στις +8,2 μονάδες στην ΕΕ και στις +7,7 μονάδες στην Ευρωζώνη.

**Διάγραμμα 7:** Ενδεικτικές μεταβλητές της έρευνας καταναλωτών το επόμενο 12μηνο



Πηγή: IOBE

• **Μικρή επιδείνωση στις προβλέψεις για την ανεργία**

Ο δείκτης πρόβλεψης για την εξέλιξη της ανεργίας τους προσεχείς 12 μήνες ενισχύθηκε ελαφρώς τον Ιούνιο, στις +29,0 μονάδες, από +27,6 τον Μάιο. Το ποσοστό των νοικοκυριών που προβλέπει μικρή ή αισθητή άνοδο της ανεργίας υποχώρησε στο 51% (από 54%) με το 23% (από 25%) των ερωτηθέντων να αναμένει ελαφρά μείωσή της. Οι αντίστοιχοι δείκτες σε ΕΕ και Ευρωζώνη διαμορφώθηκαν στις +12,1 και +11,4 μονάδες.

- **Υποχώρηση των αρνητικών προβλέψεων για τις τιμές**

Ο αρνητικός δείκτης για τις προβλέψεις μεταβολών στις τιμές τους προσεχείς 12 μήνες παρουσίασε εξασθένιση τον Ιούνιο, στις -6,5 μονάδες, έναντι -10,7 μονάδων τον Μάιο. Το 35% των νοικοκυριών προβλέπει άνοδο τιμών με τον ίδιο ή ταχύτερο ρυθμό και το 49% αναμένει σταθερότητα. Οι δείκτες σε ΕΕ και Ευρωζώνη διαμορφώθηκαν στις +29,0 και +27,1 μονάδες αντίστοιχα.

- **Μικρή ενίσχυση του ποσοστού που «μόλις τα βγάζει πέρα»**

Σχετικά με τις εκτιμήσεις για την τρέχουσα οικονομική κατάσταση του νοικοκυριού, το ποσοστό των καταναλωτών που δηλώνει ότι «μόλις τα βγάζει πέρα» ενισχύθηκε ελαφρώς, στο 62% (από 59%), ενώ στο 6% διατηρήθηκε το ποσοστό όσων αναφέρουν ότι αντλούν από τις αποταμιεύσεις τους. Οι καταναλωτές που δήλωσαν ότι αποταμιεύουν λίγο ή πολύ αποτελούν το 26% (από 29%) του συνόλου, ενώ το ποσοστό όσων δήλωσαν ότι «έχουν χρεωθεί» διατηρήθηκε στο 5%.

- **Ενίσχυση του ποσοστού των νοικοκυριών που είναι αβέβαια για τη μελλοντική οικονομική κατάστασή τους**

Στην έρευνα έχει εισαχθεί πλέον μία νέα ερώτηση η οποία προσπαθεί να αξιολογήσει το βαθμό αβεβαιότητας που επικρατεί στα νοικοκυριά. Συγκεκριμένα, ζητά από τα νοικοκυριά να αξιολογήσουν κατά πόσο η μελλοντική οικονομική κατάστασή τους μπορεί να προβλεφθεί εύκολα ή δύσκολα. Τον Ιούνιο, το 47,0% θεωρεί ότι η οικονομική κατάστασή του μπορεί να προβλεφθεί δύσκολα ή σχετικά δύσκολα, ποσοστό ελαφρώς υψηλότερο σε σχέση με τον προηγούμενο μήνα που βρισκόταν στο 43,0%.