



ΙΔΡΥΜΑ ΟΙΚΟΝΟΜΙΚΩΝ & ΒΙΟΜΗΧΑΝΙΚΩΝ ΕΡΕΥΝΩΝ

ΑΠΟΤΕΛΕΣΜΑΤΑ ΕΡΕΥΝΩΝ ΟΙΚΟΝΟΜΙΚΗΣ ΣΥΓΚΥΡΙΑΣ

ΙΟΥΝΙΟΣ 2022

ΟΙΚΟΝΟΜΙΚΟ ΚΛΙΜΑ (ΕΛΛΑΔΑ – ΕΕ-27– ΕΥΡΩΖΩΝΗ)

ΒΙΟΜΗΧΑΝΙΑ –ΚΑΤΑΣΚΕΥΕΣ –ΛΙΑΝΙΚΟ ΕΜΠΟΡΙΟ – ΥΠΗΡΕΣΙΕΣ

ΚΑΤΑΝΑΛΩΤΙΚΗ ΕΜΠΙΣΤΟΣΥΝΗ (ΕΛΛΑΔΑ – ΕΕ-27 – ΕΥΡΩΖΩΝΗ)

1 Ιουλίου 2022

Το IOBE διεξάγει κάθε μήνα από το 1981 Έρευνες Οικονομικής Συγκυρίας στις επιχειρήσεις στους τέσσερις τομείς της οικονομίας και, από τον Μάιο του 2008, και στους καταναλωτές. Οι έρευνες αποτελούν μέρος του κοινού εναρμονισμένου προγράμματος που χρηματοδοτείται από την Ευρωπαϊκή Ένωση (DG ECFIN) και τα αποτελέσματά τους χρησιμοποιούνται για τον υπολογισμό του δείκτη οικονομικού κλίματος σε Ελλάδα και στις υπόλοιπες ευρωπαϊκές χώρες, ενώ δημοσιεύονται αναλυτικά στις εκδόσεις της Ευρωπαϊκής Επιτροπής. Οι αναλύσεις που δημοσιεύονται κάθε μήνα με τη μορφή αυτής της έκδοσης στηρίζονται στα πρωτογενή, αναλυτικά στοιχεία για πάνω από 1000 επιχειρήσεις και αντιπροσωπευτικό δείγμα 1500 καταναλωτών, όπως προκύπτουν από τις έρευνες που διεξάγει αποκλειστικά και μόνο το IOBE για την Ελλάδα για λογαριασμό της Ευρωπαϊκής Επιτροπής.

Επόμενο δελτίο: **01/08/2022**

Οι Έρευνες Οικονομικής Συγκυρίας εκπονούνται στο πλαίσιο του Κοινού Εναρμονισμένου Προγράμματος της Ε.Ε. για τις Έρευνες Επιχειρήσεων και Καταναλωτών (Joint Harmonised EU Programme of Business and Consumer Surveys) με τη στήριξη της Γενικής Διεύθυνσης Οικονομικών Υποθέσεων της ΕΕ (Directorate General for Economic and Financial Affairs | DG ECFIN)



ΕΕ – ΕΥΡΩΖΩΝΗ: Υποχώρηση του δείκτη οικονομικού κλίματος, λόγω πτώσης κυρίως σε Κατασκευές και Καταναλωτική Εμπιστοσύνη, και λιγότερο στο Λιανικό εμπόριο

Ο δείκτης οικονομικού κλίματος υποχώρησε ελαφρώς τον Ιούνιο τόσο στην ΕΕ όσο και στην Ευρωζώνη και διαμορφώθηκε στις 102,5 και τις 104,0 μονάδες αντίστοιχα, από 104,2 και 105,0 μονάδες τον προηγούμενο μήνα. Η υποχώρηση του δείκτη οφείλεται στην επιδείνωση των προσδοκιών στις Κατασκευές και σε μικρότερο βαθμό στο Λιανικό εμπόριο, με τις προσδοκίες να εξασθενούν οριακά στις Υπηρεσίες και να είναι σχεδόν αμετάβλητες στη Βιομηχανία. Συγκεκριμένα, στη Βιομηχανία ο δείκτης διατηρήθηκε ουσιαστικά στο ίδιο επίπεδο (-0,2 μονάδες), λόγω της έντονης επιδείνωσης στις προβλέψεις για την παραγωγή, την μεγαλύτερη των τελευταίων 19 μηνών, η οποία αντισταθμίστηκε από το επίπεδο παραγγελιών και της ζήτησης που διαμορφώθηκε κοντά σε διαχρονικά μέγιστα επίπεδα. Η επιδείνωση των προσδοκιών στο Λιανικό εμπόριο (-0,8 μονάδες) αντανakλά την ήπια βελτίωση στις εκτιμήσεις για την τρέχουσα κατάσταση, ενώ σημειώνεται εντονότερη υποχώρηση στις προβλέψεις για τη μελλοντική κατάσταση. Στις Υπηρεσίες (-0,4), οι προβλέψεις για τη ζήτηση υποχώρησαν σημαντικά, σε ελάχιστο επίπεδο 14 μηνών, ενώ η τρέχουσα κατάσταση και οι εκτιμήσεις της ζήτησης βελτιώθηκαν σε σχέση με τον προηγούμενο μήνα. Στις Κατασκευές (-2,1), οι προσδοκίες υποχώρησαν πλησίον του επιπέδου του Μαΐου του 2020, με τις παραγγελίες να υποχωρούν ήπια. Η επιδείνωση στην καταναλωτική εμπιστοσύνη (-1,9) είναι αποτέλεσμα της αποκλιμάκωσης και των τεσσάρων παραγόντων που συνθέτουν τον δείκτη. Οι προβλέψεις των νοικοκυριών για τη μελλοντική οικονομική τους κατάσταση σημείωσαν ιστορικό ελάχιστο, με τις εκτιμήσεις για την τρέχουσα κατάστασή τους να υποχωρούν στο χαμηλότερο σημείο των προηγούμενων εννέα ετών. Παράλληλα, η πρόθεση για μείζονες αγορές και οι προβλέψεις για τη γενική κατάσταση κινήθηκαν σε πρωτόγνωρα επίπεδα από την ανάκαμψη της κρίσης της πανδημίας. Όσον αφορά στις τάσεις στις έξι μεγαλύτερες οικονομίες, ο δείκτης υποχώρησε σε όλες: έντονα στην Ολλανδία (-3,6), ηπιότερα στην Γερμανία και την Ισπανία (-1,9), στην Πολωνία (-1,5) και σε μικρότερο βαθμό στην Γαλλία και την Ιταλία (-1,0). Αναλυτικότερα:

- Στη **Βιομηχανία**, ο δείκτης προσδοκιών στην ΕΕ υποχώρησε στις +5,4 μονάδες, ενώ στην Ευρωζώνη διαμορφώθηκε στις +7,4 μονάδες. Οι προσδοκίες για την παραγωγή τους επόμενους τρεις μήνες υποχώρησαν αισθητά στην ΕΕ αλλά βελτιώθηκαν ήπια στην Ευρωζώνη, σε αντίθεση με τις προβλέψεις παραγγελιών και ζήτησης που βελτιώθηκαν σε αμφότερες τις ζώνες, ενώ τα αποθέματα κλιμακώθηκαν επίσης και στις δύο.
- Στις **Υπηρεσίες**, οι δείκτες προσδοκιών διαμορφώθηκαν στις +13,9 μονάδες στην ΕΕ και στις +14,8 στην Ευρωζώνη. Οι εκτιμήσεις των επιχειρήσεων για την τρέχουσα δραστηριότητά τους ενισχύθηκαν ελαφρά σε αμφότερες τις ζώνες, όπως και οι εκτιμήσεις για την τρέχουσα ζήτηση οι οποίες βελτιώθηκαν ήπια, ενώ αντίθετα, οι προβλέψεις για τη βραχυπρόθεσμη εξέλιξη της ζήτησης υποχώρησαν και στις δυο ζώνες.
- Στο **Λιανικό Εμπόριο**, οι δείκτες διαμορφώθηκαν στις -3,8 και -5,1 μονάδες αντίστοιχα σε ΕΕ και Ευρωζώνη. Οι εκτιμήσεις για την τρέχουσα επιχειρηματική δραστηριότητα βελτιώνονται οριακά σε αμφότερες τις ζώνες, οι προβλέψεις για τις πωλήσεις εξασθενούν ήπια, ενώ τα αποθέματα κλιμακώνονται ελαφρά.
- Στις **Κατασκευές**, οι δείκτες επιχειρηματικών προσδοκιών διαμορφώθηκαν στις +1,9 μονάδες στην ΕΕ και στις +3,7 μονάδες στην Ευρωζώνη. Οι θετικές προβλέψεις για την απασχόληση εξασθένησαν ελαφρώς σε αμφότερες τις ζώνες, ενώ αντίστοιχα κινήθηκαν οι προβλέψεις για το επίπεδο εργασιών.

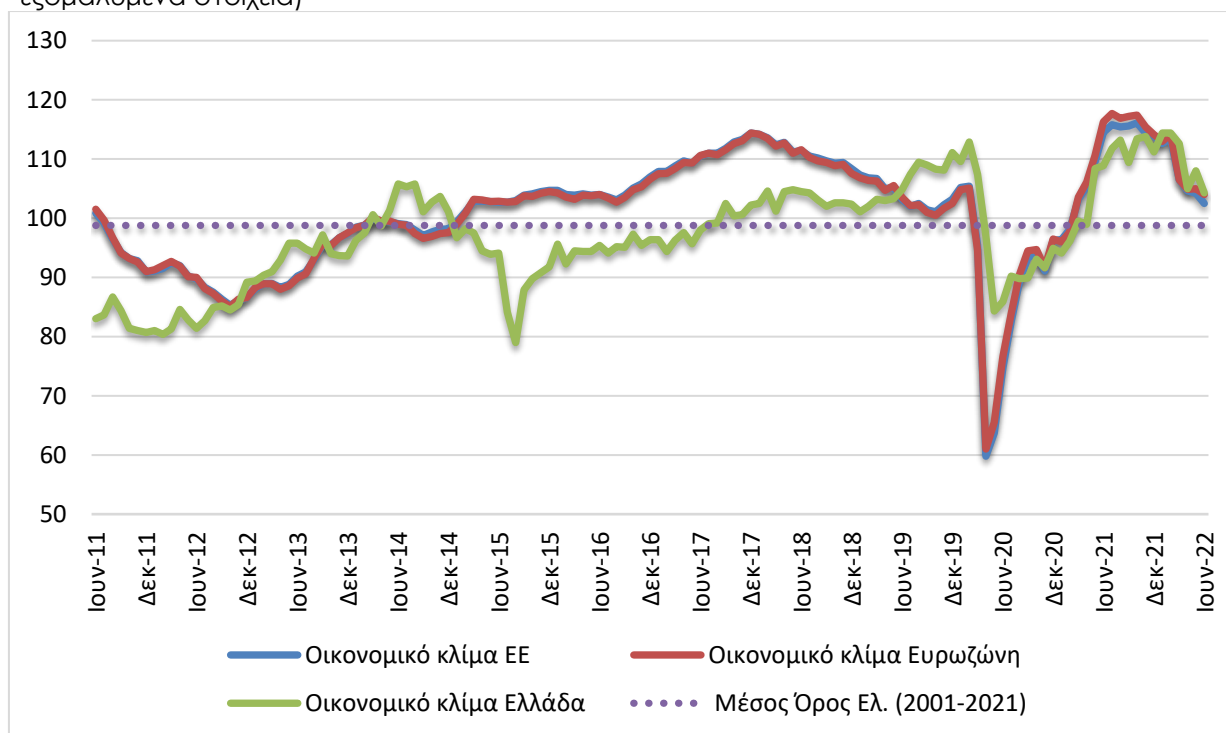
Πίνακας 1: Δείκτες Οικονομικού Κλίματος (2000-2020=100, εποχικά εξομαλυμένα στοιχεία)¹

Περιοχή	Ακραίες τιμές		Μέσος όρος									
	Min	Max	2001-2021	2015	2016	2017	2018	2019	2020	2021		
ΕΕ-27	65,2 (Μαρ. 2009)	118,3 (Μάιος 2000)	99,3	102,9	104,2	110,4	111,1	103,6	87,4	109,8		
Ευρωζώνη	65,5 (Μαρ. 2009)	119,0 (Ιουλ. 2021)	99,3	102,9	104,0	110,4	111,0	103,3	88,0	110,7		
Ελλάδα	79,3 (Μαρ. 2009)	120,7 (Ιουλ. 2000)	99,1	91,7	94,4	98,9	103,6	105,4	96,1	106,5		
Περιοχή	2021											
	Ι	Φ	Μ	Α	Μ	Ι	Ι	Α	Σ	Ο	Ν	Δ
ΕΕ-27	96,5	98,2	103,3	105,5	109,6	114,3	115,6	115,3	115,5	116,0	114,4	113,9
Ευρωζώνη	96,2	97,9	103,7	105,9	110,0	116,2	117,3	116,7	117,3	117,4	115,4	114,4
Ελλάδα	94,1	96,2	99,5	98,9	108,6	108,8	111,8	113,1	109,3	113,3	113,6	111,0
Περιοχή	2022											
	Ι	Φ	Μ	Α	Μ	Ι	Ι	Α	Σ	Ο	Ν	Δ
ΕΕ-27	112,6	113,5	106,5	104,6	104,2	102,5						
Ευρωζώνη	113,0	114,2	106,5	104,9	105,0	104,0						
Ελλάδα	114,4	114,4	112,6	105,0	108,0	104,3						

¹ Ο Δείκτης Οικονομικού Κλίματος είναι το σταθμισμένο άθροισμα των Δεικτών Επιχειρηματικών Προσδοκιών στη Βιομηχανία, τις Κατασκευές, το Λιανικό Εμπόριο, τις Υπηρεσίες και του Δείκτη Καταναλωτικής Εμπιστοσύνης.

Πηγή: Ευρωπαϊκή Επιτροπή, DG Ecfm

Διάγραμμα 1: Δείκτες Οικονομικού Κλίματος ΕΕ-27 και Ελλάδα (2000-2020=100, εποχικά εξομαλυμένα στοιχεία)



Πηγή: Ευρωπαϊκή Επιτροπή, DG Ecfm

- Ο **Δείκτης Καταναλωτικής Εμπιστοσύνης** διαμορφώθηκε στις -24,0 μονάδες στην ΕΕ και στις -23,6 στην Ευρωζώνη. Οι *εκτιμήσεις των καταναλωτών για την οικονομική κατάσταση του νοικοκυριού τους τους τελευταίους 12 μήνες* κινήθηκαν ελαφρά πτωτικά σε αμφότερες τις ζώνες, ενώ ηπιότερα πτωτικά κινήθηκαν οι *προβλέψεις για την εξέλιξή της* στους

επόμενους 12 μήνες. Οριακά πτωτικά κινήθηκαν οι προβλέψεις για τη γενική κατάσταση της οικονομίας στην ΕΕ και εντονότερα στην Ευρωζώνη, ενώ οι προβλέψεις για αγορές τους επόμενους μήνες υποχωρούν ήπια σε αμφότερες τις ζώνες.

- Τέλος, ο δείκτης επιχειρηματικών προσδοκιών στις **Χρηματοοικονομικές Υπηρεσίες** υποχώρησε αισθητά στην ΕΕ (+4,5 από +6,6 μον.) με την πτώση στην Ευρωζώνη να είναι λίγο χαμηλότερη (+3,8 από +7,7 μον.). Οι εκτιμήσεις για την τρέχουσα πορεία της ζήτησης κινήθηκαν ήπια πτωτικά, ενώ αντίστοιχα πτωτικά κινήθηκαν οι προβλέψεις για τη ζήτηση στο επόμενο τρίμηνο. Μικρή υποχώρηση παρουσίασαν οι εκτιμήσεις για την τρέχουσα κατάσταση των επιχειρήσεων σε αμφότερες τις δυο ζώνες.

ΕΛΛΑΔΑ: Υποχώρηση οικονομικού κλίματος, από επιδείνωση σε όλους τους τομείς, εκτός Κατασκευών, εντονότερα στη Βιομηχανία, και εξασθένηση της Καταναλωτικής Εμπιστοσύνης

Ο δείκτης οικονομικού κλίματος διαμορφώθηκε τον Ιούνιο στις 104,3 μονάδες, σαφώς χαμηλότερα από ό,τι τον προηγούμενο μήνα (108,0 μονάδες), καθώς και έναντι του Ιουνίου του 2021. Σε ευρωπαϊκό επίπεδο, επικράτησαν ηπιότερες πτωτικές τάσεις, τόσο στην ΕΕ όσο και στην Ευρωζώνη. Οι επιχειρηματικές προσδοκίες υποχώρησαν κυρίως στη Βιομηχανία και λιγότερο στις Υπηρεσίες και το Λιανικό Εμπόριο, ενώ αντίθετα στον τομέα των Κατασκευών, κινήθηκαν έντονα ανοδικά. Καθώς ο πόλεμος στην Ουκρανία συνεχίζεται επί τετράμηνο, χωρίς να διαφαίνεται το τέλος του, οι επιπτώσεις στις εφοδιαστικές αλυσίδες και στις παραγγελίες γίνονται ιδιαίτερα αισθητές στη Βιομηχανία. **Αλλαγή τάσης καταγράφεται εκ νέου στη Καταναλωτική Εμπιστοσύνη, με το δείκτη να υποχωρεί ελαφρά και να κινείται κοντά στο ελάχιστο επίπεδο των τελευταίων τεσσάρων ετών.** Αν και έχουν πραγματοποιηθεί διαδοχικές δέσμες παρεμβάσεων για την ενεργειακή κρίση, οι εντεινόμενες πληθωριστικές πιέσεις προβληματίζουν τα νοικοκυριά για την οικονομική τους κατάσταση προσεχώς, βάσει και του σχετικού ισοζυγίου στην έρευνα. Αυτές οι τάσεις αναδεικνύουν εκ νέου τη σημασία στρατηγικών παρεμβάσεων πολιτικής για τη βελτίωση των προοπτικών της ελληνικής οικονομίας μεσοπρόθεσμα. Μεταξύ αυτών, η υλοποίηση των μεταρρυθμίσεων και των επενδύσεων του Ταμείου Ανάκαμψης, συστηματικά και έγκαιρα, μπορεί να είναι κομβική. Ταυτόχρονα, η ισχυρή δυναμική που επιδεικνύει ο τουρισμός θα είναι ένας καθοριστικός παράγοντας των προσδοκιών, για πολλές επιχειρήσεις και νοικοκυριά.

Αναλυτικότερα:

- στη **Βιομηχανία**, το ήπια αρνητικό ισοζύγιο των εκτιμήσεων για τις παραγγελίες και τη ζήτηση ενισχύθηκε ελαφρά, οι εκτιμήσεις για τα αποθέματα κλιμακώθηκαν αισθητά και οι θετικές προβλέψεις για την παραγωγή τους προσεχείς μήνες υποχώρησαν.
- στις **Κατασκευές**, οι αρνητικές προβλέψεις για την παραγωγή υποχώρησαν σημαντικά, ενώ παράλληλα οι προβλέψεις για την απασχόληση εξασθένησαν ήπια.
- στο **Λιανικό Εμπόριο**, οι εκτιμήσεις για τις τρέχουσες πωλήσεις εξασθένησαν σημαντικά, με το ύψος των αποθεμάτων να αποκλιμακώνεται ελαφρά, ενώ οι προβλέψεις για τη βραχυπρόθεσμη εξέλιξη των πωλήσεων ενισχύονται ήπια.
- στις **Υπηρεσίες**, οι θετικές εκτιμήσεις για την τρέχουσα κατάσταση των επιχειρήσεων μεταβλήθηκαν αισθητά, εκείνες για τη ζήτηση βελτιώθηκαν ήπια, ενώ οι προβλέψεις για τη βραχυπρόθεσμη εξέλιξη της ζήτησης υποχώρησαν σημαντικά.
- στην **Καταναλωτική Εμπιστοσύνη**, οι αρνητικές προβλέψεις των νοικοκυριών για την οικονομική κατάσταση της χώρας υποχώρησαν ελαφρά, σε αντίθεση με τις αντίστοιχες για τη δική τους οικονομική κατάσταση εντός ενός έτους οι οποίες ενισχύθηκαν ήπια. Παράλληλα υποχώρησαν ελαφρά οι προβλέψεις για μείζονες αγορές και βελτιώνεται ήπια η πρόθεση για αποταμίευση.

ΒΙΟΜΗΧΑΝΙΑ: Σημαντική επιδείνωση των προσδοκιών, απαισιοδοξία για το επίπεδο παραγγελιών, ζήτησης και παραγωγή τους προσεχείς μήνες

Ο Δείκτης Επιχειρηματικών Προσδοκιών στη Βιομηχανία υποχώρησε αισθητά τον Ιούνιο, στις 103,9 μονάδες, από 111,4 μονάδες τον προηγούμενο μήνα, επίπεδο χαμηλότερο και από το αντίστοιχο περυσινό (105,3 μον.). **Από τις μεταβλητές του δείκτη, το αρνητικό ισοζύγιο των εκτιμήσεων για τις παραγγελίες και την τρέχουσα ζήτηση ενισχύθηκε ελαφρά, το ύψος των αποθεμάτων κλιμακώθηκε, ενώ το ισοζύγιο προβλέψεων για την παραγωγή τους προσεχείς μήνες εξασθένησε περαιτέρω.** Αναλυτικά:

α) Σε ότι αφορά το **επίπεδο παραγγελιών και τρέχουσας ζήτησης**, ο σχετικός δείκτης κινήθηκε πτωτικά και διαμορφώθηκε στις -12 μονάδες, από -5 μονάδες τον Μάιο, με το 25% των επιχειρήσεων να δηλώνουν χαμηλές για την εποχή παραγγελίες και το 14% (από 20%) να αναφέρει το αντίθετο.

β) Στις **προβλέψεις για την εξέλιξη της παραγωγής τους προσεχείς 3-4 μήνες**, το σχετικό ισοζύγιο εξασθένησε αισθητά και διαμορφώθηκε στις +17 μονάδες (από +25), με το 34% (από 39%) των επιχειρήσεων να προβλέπει αύξηση της παραγωγής του το επόμενο τρίμηνο και ένα 17% (από 14%) μείωσή της.

γ) Στα **αποθέματα έτοιμων προϊόντων**, το σχετικό ισοζύγιο δείχνει πλέον διόγκωση έστω και οριακή και διαμορφώθηκε στις +4 (από -3) μονάδες, με το 18% των επιχειρήσεων να αναφέρει υψηλά για την εποχή αποθέματα και το 14% (από 21%) να δηλώνει το αντίθετο.

δ) Στους δείκτες εξαγωγικής δραστηριότητας καταγράφηκαν τον Ιούνιο μικτές τάσεις: οι θετικές **εκτιμήσεις για τις εξαγωγές κατά το τελευταίο τρίμηνο** υποχώρησαν στις +15 (από +18) μονάδες, οι αρνητικές **εκτιμήσεις για τις παραγγελίες και τη ζήτηση εξωτερικού** εμμένουν στις -10 (από -9) μονάδες, ενώ αντίθετα, οι **θετικές προβλέψεις για εξαγωγές τους προσεχείς μήνες** ενισχύθηκαν ελαφρά και διαμορφώθηκαν στις +27 μονάδες (από +24).

ε) Πάντως οι θετικές **προβλέψεις για τις πωλήσεις τους προσεχείς μήνες** εξασθένησαν, με το ισοζύγιο να διαμορφώνεται στις +22 μονάδες από +27 και το 35% (από 40%) των επιχειρήσεων να αναμένει άνοδο πωλήσεων το προσεχές χρονικό διάστημα, ενώ το 14% (από 13%) μείωσή τους. Από την άλλη πλευρά, ο θετικός δείκτης **εκτιμήσεων για τις τρέχουσες πωλήσεις** βελτιώθηκε και διαμορφώθηκε στις +19 μονάδες, με μόλις το 15% (από 19%) των ερωτηθέντων να προβλέπει μείωσή τους.

Πίνακας 2: Δείκτης Επιχειρηματικών Προσδοκιών στη Βιομηχανία

Τομέας	Ακραίες τιμές				Μέσος όρος						
	Min	Max	2001-2021	2016	2017	2018	2019	2020	2021		
Βιομηχανία (2000-2010=100)	66,2 (Φεβ. 2009)	117,6 (Μάιος 2000)	96,6	96,1	98,1	102,8	103,6	93,9	106,3		
2021											
I	Φ	M	A	M	I	I	A	Σ	O	N	Δ
94,9	98,9	100,8	99,8	110,0	105,3	112,3	114,6	106,9	112,9	110,2	109,1
2022											
I	Φ	M	A	M	I	I	A	Σ	O	N	Δ
116,8	116,7	117,1	108,8	111,4	103,9						

Σημείωση: Ο δείκτης επιχειρηματικών προσδοκιών υπολογίζεται με βάση τις προβλέψεις παραγωγής, τις εκτιμήσεις για το ύψος των αποθεμάτων και τις εκτιμήσεις για τις παραγγελίες και τη ζήτηση.

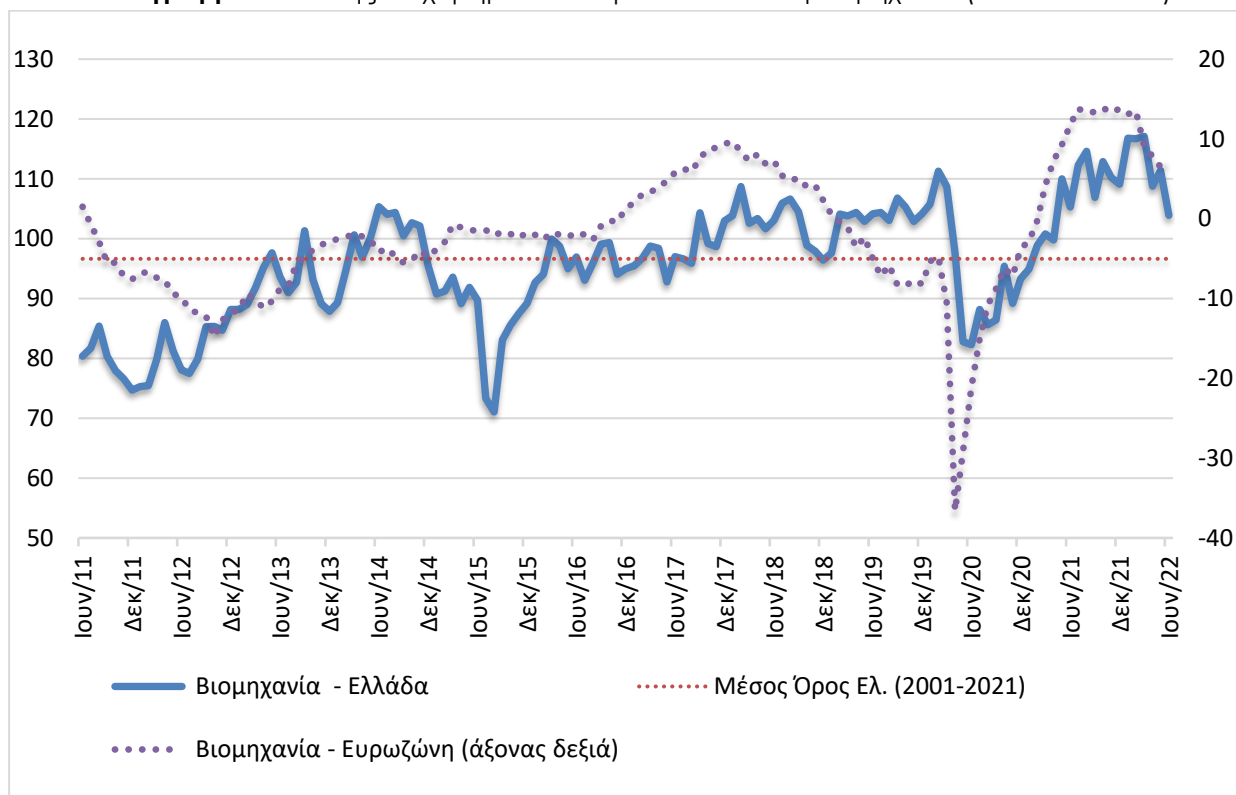
Πηγή: IOBE

στ) Οι **μήνες εξασφαλισμένης παραγωγής** υποχώρησαν οριακά, στους 4,8 μήνες, με το **ποσοστό χρησιμοποίησης εργοστασιακού δυναμικού** να ενισχύεται στο 78,4%, από 76,6% τον προηγούμενο μήνα.

ζ) Ο δείκτης **προβλέψεων για την απασχόληση** ανέκαμψε στις +4 μονάδες, με το ποσοστό των επιχειρήσεων που προβλέπει άνοδο απασχόλησης το προσεχές τρίμηνο να υποχωρεί στο 14% και το 10% αυτών (από 21%) να αναμένει μείωσή της.

η) Το ισοζύγιο στις **προβλέψεις για τις μεταβολές των τιμών** υποχώρησε αισθητά και διαμορφώθηκε στις +38 μονάδες, με τις μισές επιχειρήσεις να μην αναμένουν μεταβολή τους το προσεχές τρίμηνο και το 44% να αναμένει άνοδό τους.

Διάγραμμα 2: Δείκτης Επιχειρηματικών Προσδοκιών στη Βιομηχανία (2000-2010=100)



Πηγή: IOBE, DG Ecfm. Ο δείκτης για την Ευρωζώνη είναι υπό μορφή ισοζυγίου και αντλείται από τη DG Ecfm

Στην ερώτηση η οποία προσπαθεί να αξιολογήσει το βαθμό αβεβαιότητας που επικρατεί στο οικονομικό περιβάλλον, συγκεκριμένα ως προς **την ευκολία πρόβλεψης της μελλοντικής ανάπτυξης της επιχείρησης**, τον Ιούνιο δύο στις τρεις επιχειρήσεις θεώρησαν ότι αυτή μπορεί να προβλεφθεί δύσκολα ή σχετικά δύσκολα, ποσοστό υψηλότερο σε σχέση με τον προηγούμενο μήνα (57%).

Σε επίπεδο βασικών τομέων, ο δείκτης προσδοκιών στα **Καταναλωτικά αγαθά** υποχώρησε αισθητά και διαμορφώθηκε στις 109,5 μονάδες (από 114,1 μον.). Σημειώθηκε έντονη υποχώρηση στις προβλέψεις για την παραγωγή τους προσεχείς 3-4 μήνες, ενώ οι ήπια θετικές εκτιμήσεις για τις παραγγελίες και τη ζήτηση υποχώρησαν ελαφρά και τα αποθέματα αποκλιμακώθηκαν σημαντικά. Στα **Κεφαλαιουχικά αγαθά** ο δείκτης ενισχύθηκε ελαφρά στις 114,0 (από 112,2) μονάδες. Η ενίσχυση προήλθε κυρίως από την αισθητή βελτίωση στην παραγωγή τους 3-4 προσεχείς μήνες, με τις προβλέψεις στις παραγγελίες και τη ζήτηση να κινούνται ήπια πτωτικά και

τα αποθέματα να κλιμακώνονται ελαφρά. Αντίθετα, σημαντική εξασθένηση παρουσίασε ο δείκτης στα **Ενδιάμεσα αγαθά**, στις 97,1 (από 108,7) μονάδες, με τις ήπια αρνητικές εκτιμήσεις για τις παραγγελίες και τη ζήτηση να ενισχύονται έντονα, την παραγωγή τους προσεχείς μήνες να εξασθενεί οριακά και τα αποθέματα να κλιμακώνονται σημαντικά.

ΚΑΤΑΣΚΕΥΕΣ: Ισχυρή βελτίωση των προσδοκιών, προερχόμενη αποκλειστικά από τις Ιδιωτικές Κατασκευές με τα Δημόσια έργα να υποχωρούν σημαντικά

Ο Δείκτης Επιχειρηματικών Προσδοκιών στις Κατασκευές βελτιώθηκε σημαντικά τον Ιούνιο, στις 122,9 μονάδες (από 103,7 μον. τον Μάιο), σε επίπεδο ελαφρώς χαμηλότερο από το αντίστοιχο περυσινό (128,9 μονάδες). Αυτή η μεταβολή ήταν αποτέλεσμα της έντονης ενίσχυσης των προσδοκιών στις **Ιδιωτικές Κατασκευές, αντισταθμίζοντας την ηπιότερη επιδείνωσή τους στα Δημόσια Έργα. Από τις βασικές μεταβλητές του δείκτη, οι αρνητικές προβλέψεις για το πρόγραμμα εργασιών των επιχειρήσεων αμβλύνθηκαν σημαντικά, ενώ αντίθετα, οι θετικές προβλέψεις για την απασχόληση υποχώρησαν ελαφρά.** Αναλυτικά, ο αρνητικός δείκτης των -66 μονάδων στις προβλέψεις για το πρόγραμμα εργασιών των επιχειρήσεων υποχώρησε έντονα, στις -35 μονάδες, με το 57% (από 77%) των επιχειρήσεων να διατυπώνει απαισιοδοξία για το επίπεδο των εργασιών το επόμενο τρίμηνο. Στις προβλέψεις για την απασχόληση, ο θετικός δείκτης των 13 μονάδων υποχώρησε κατά 5 μονάδες και διαμορφώθηκε στις +8 μονάδες, με το 24% (από 32%) των ερωτηθέντων να προβλέπει αύξηση των θέσεων εργασίας στον τομέα και ένα 16% (από 19%) να εκτιμά μείωσή τους. Στα υπόλοιπα στοιχεία, ο θετικός δείκτης των +3 μονάδων στις εκτιμήσεις για την τρέχουσα πορεία εργασιών των επιχειρήσεων ενισχύθηκε (+7 μονάδες), ενώ περιορίστηκαν ήπια οι μήνες εξασφαλισμένης δραστηριότητας (7,3 από 8,0). Στο πεδίο των τιμών, οι πληθωριστικές προσδοκίες εξασθένησαν περαιτέρω (+6 από +11 μον. ο δείκτης). Τέλος, το 13% των επιχειρήσεων αναφέρει απρόσκοπτη επιχειρηματική λειτουργία. Από τις υπόλοιπες, το 22% επισημαίνει τη χαμηλή ζήτηση, το 26% την ανεπαρκή χρηματοδότηση, το 28% την έλλειψη εργατικού δυναμικού και ένα μόλις 5% τις αυξημένες τιμές των πρώτων υλών και την πανδημία ως το βασικότερο εμπόδιο στη λειτουργία του.

Στην ερώτηση η οποία προσπαθεί να αξιολογήσει το βαθμό αβεβαιότητας που επικρατεί στο οικονομικό περιβάλλον, τον Ιούνιο, το 79,5% θεωρεί ότι η μελλοντική ανάπτυξη μπορεί να προβλεφθεί δύσκολα ή σχετικά δύσκολα, ποσοστό αισθητά υψηλότερο από εκείνο του προηγούμενου μήνα (71,4 %).

Πίνακας 3: Δείκτης Επιχειρηματικών Προσδοκιών στις Κατασκευές

Τομέας		Ακραίες τιμές			Μέσος όρος						
Κατασκευές (2000-2010=100)		Min	Max	2001-2021	2016	2017	2018	2019	2020	2021	
		14,3 (Απρ. 2020)	155,7 (Μάρ. 2000)	80,8	61,3	55,4	58,1	58,1	62,7	127,5	
2021											
Ι	Φ	Μ	Α	Μ	Ι	Ι	Α	Σ	Ο	Ν	Δ
100,1	107,9	110,5	111,1	125,8	128,9	148,6	131,9	153,5	148,5	137,7	125,5
2022											
Ι	Φ	Μ	Α	Μ	Ι	Ι	Α	Σ	Ο	Ν	Δ
127,4	140,0	144,1	132,2	103,7	122,9						

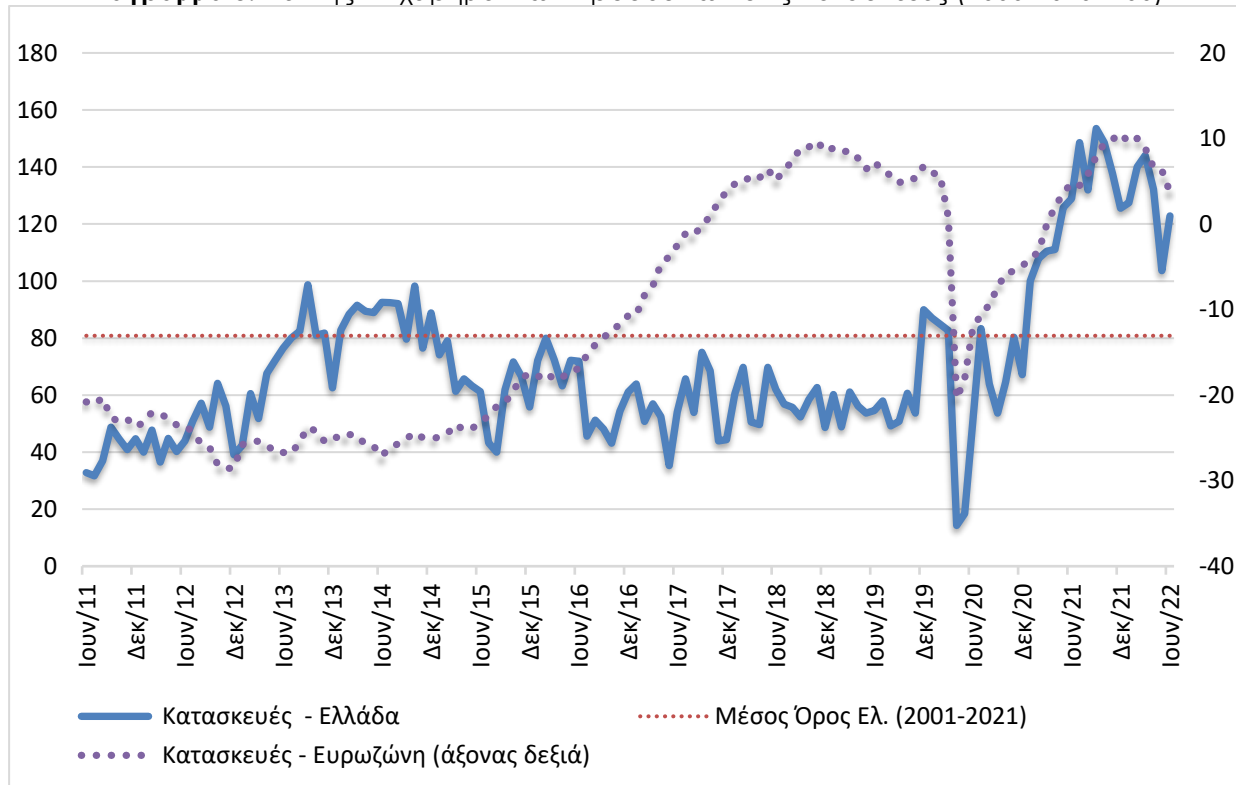
Σημείωση: Ο δείκτης επιχειρηματικών προσδοκιών υπολογίζεται με βάση τις εκτιμήσεις για το πρόγραμμα των εργασιών και τις προβλέψεις για την απασχόληση.

Πηγή: IOBE

Αναλυτικά στους επιμέρους κλάδους:

Κατακόρυφη άνοδο παρουσίασε ο δείκτης επιχειρηματικών προσδοκιών στις **Ιδιωτικές Κατασκευές** και διαμορφώθηκε στις 134,1 μονάδες (από 83,2), επίπεδο ωστόσο χαμηλότερο του αντίστοιχου περυσινού (147,5 μον.). Οι απαισιόδοξες προβλέψεις για το επίπεδο προγραμματισμένων εργασιών αμβλύθηκαν έντονα τον Ιούνιο (-8 από -85 μονάδες), ενώ παράλληλα, διατηρήθηκαν αμετάβλητες οι θετικές προσδοκίες για την απασχόληση, στις +12 μονάδες. Σε ότι αφορά τα υπόλοιπα στοιχεία δραστηριότητας, οι εκτιμήσεις για την τρέχουσα πορεία εργασιών των επιχειρήσεων ενισχύθηκαν σημαντικά (+39 από +9 μον. ο δείκτης), με τους μήνες εξασφαλισμένης δραστηριότητας να διατηρούνται στο ίδιο επίπεδο (6,6 από 6,5). Ως προς τις τιμές, οι προβλέψεις περιορίζονται σημαντικά και διατηρούνται οριακά πληθωριστικές (+1 μονάδες από +18). Τέλος, μόλις το 9% των επιχειρήσεων δεν αναφέρει προσκόμματα στη λειτουργία του. Από τις υπόλοιπες, οι μισές σχεδόν επιχειρήσεις (47%) αναφέρουν την έλλειψη εργατικού δυναμικού, το 17% δηλώνει τη χαμηλή ζήτηση, το 18% την ανεπάρκεια χρηματοδότησης και μόλις το 5% παράγοντες οι οποίοι σχετίζονται στις τρέχουσες εξελίξεις ως το βασικότερο εμπόδιο λειτουργίας τους.

Διάγραμμα 3: Δείκτης Επιχειρηματικών Προσδοκιών στις Κατασκευές (2000-2010=100)



Πηγή: IOBE, DG Ecfín. Ο δείκτης για την Ευρωζώνη είναι υπό μορφή ισοζυγίου και αντλείται από την DG Ecfín

Έντονη υποχώρηση έναντι του Μαΐου παρουσίασε ο δείκτης επιχειρηματικών προσδοκιών στις **Κατασκευές Δημοσίων Έργων**. Διαμορφώθηκε στις 98,0 (από 120,9 τον Μάιο) μονάδες, υψηλότερα ωστόσο από το αντίστοιχο περυσινό επίπεδό του (92,2 μον.). Ως προς το πρόγραμμα εργασιών του κλάδου, ο αρνητικός δείκτης των -49 μονάδων τον προηγούμενο μήνα ενισχύθηκε, φθάνοντας τις -71 μονάδες. Στις προβλέψεις για την απασχόληση, το σχετικό θετικό ισοζύγιο υποχώρησε ελαφρώς, στις +4 μονάδες (από +14). Το 32% των επιχειρήσεων του κλάδου αναμένουν περισσότερες θέσεις απασχόλησης, ενώ το 28% (από 23%) προβλέπει εκ νέου μείωσή τους. Έντονα πτωτικά κινήθηκε ο δείκτης εκτιμήσεων για το επίπεδο των τρεχουσών εργασιών, κατά 32 μονάδες, στις -34 μονάδες. Παράλληλα το ισοζύγιο των τιμών σημείωσε ενίσχυση 9

μονάδων και διαμορφώθηκε στις +13 μονάδες. Τέλος, το ποσοστό των ερωτηθέντων που δηλώνει απρόσκοπτη επιχειρηματική λειτουργία ενισχύθηκε ήπια, στο 17%, με το 29% να αναφέρει τη χαμηλή ζήτηση, το 36% την περιορισμένη χρηματοδότηση και το 5% (από 19%) την τρέχουσα κρίση της πανδημίας και την τιμή των υλικών ως τα κυριότερα προσκόμματα λειτουργίας.

ΛΙΑΝΙΚΟ ΕΜΠΟΡΙΟ: Σταθερότητα στις προσδοκίες

Ο δείκτης επιχειρηματικών προσδοκιών στο **Λιανικό Εμπόριο** υποχώρησε οριακά και διαμορφώθηκε τον Ιούνιο στις 89,0 (από 89,8) μονάδες. **Η επιδείνωση είναι αποτέλεσμα της εξασθένησης των προσδοκιών του κλάδου Οχημάτων-Ανταλλακτικών και Πολυκαταστημάτων, με τους υπόλοιπους κλάδους να κινούνται ανοδικά.** Αναλυτικά, οι αρνητικές εκτιμήσεις των επιχειρήσεων για τις τρέχουσες πωλήσεις τους ενισχύονται αισθητά στις -16 μονάδες (από -8 μονάδες), ενώ οι προβλέψεις για την εξέλιξη των πωλήσεων στο επόμενο τρίμηνο βελτιώνονται ελαφρά στις +3. Από την άλλη πλευρά, τα αποθέματα που διαμορφώνονται πλέον σε υψηλότερα για την εποχή επίπεδα αποκλιμακώνονται ελαφρά, στις +3 (από +5 μονάδες), ενώ παράλληλα οι νέες παραγγελίες παραμένουν αρνητικές (-2 από -4 μονάδες). Οι θετικές προβλέψεις για την απασχόληση ενισχύονται περαιτέρω (+17 από +15 μονάδες), ενώ ως προς τις τιμές, το 73% αναμένει άνοδο, ενδεικτικό των πληθωριστικών πιέσεων. Ως προς το βαθμό αβεβαιότητας που επικρατεί στο οικονομικό περιβάλλον, το 67,5% θεωρεί ότι η μελλοντική ανάπτυξη μπορεί να προβλεφθεί δύσκολα ή σχετικά δύσκολα, αισθητά υψηλότερα από τον προηγούμενο μήνα (61,3%).

Οι προσδοκίες στους επιμέρους κλάδους είναι ανοδικές, με εξαίρεση τον κλάδο Οχημάτων και Ανταλλακτικών και Πολυκαταστημάτων. Αναλυτικά:

Ο δείκτης επιχειρηματικών προσδοκιών στα **Τρόφιμα – Ποτά – Καπνός** ενισχύθηκε ήπια τον Ιούνιο και διαμορφώθηκε στις 72,2 (από 67,3) μονάδες, υψηλότερα σε σχέση με το περυσινό επίπεδο (65,7 μον.). Οι ήδη αρνητικές εκτιμήσεις για τις τρέχουσες πωλήσεις διατηρήθηκαν στα ίδια επίπεδα (-29 από τις -30 μονάδες), ενώ και οι προσδοκίες για τις πωλήσεις της επόμενης περιόδου είναι πλέον θετικές στις +9 μονάδες (από τις -2). Τα αποθέματα αποκλιμακώνονται στις +23 μονάδες (από +28), ενώ παράλληλα ενισχύονται σημαντικά οι παραγγελίες προς προμηθευτές (+31 από +19 μον.). Ήπια βελτίωση παρατηρείται στο ισοζύγιο των προβλέψεων για την απασχόληση, με το σχετικό δείκτη να διαμορφώνεται στις +28 (από +24) μονάδες, ενώ οι προβλέψεις τιμών παραμένουν έντονα πληθωριστικές και ενισχύονται περαιτέρω (στις +83 μονάδες ο δείκτης από +72).

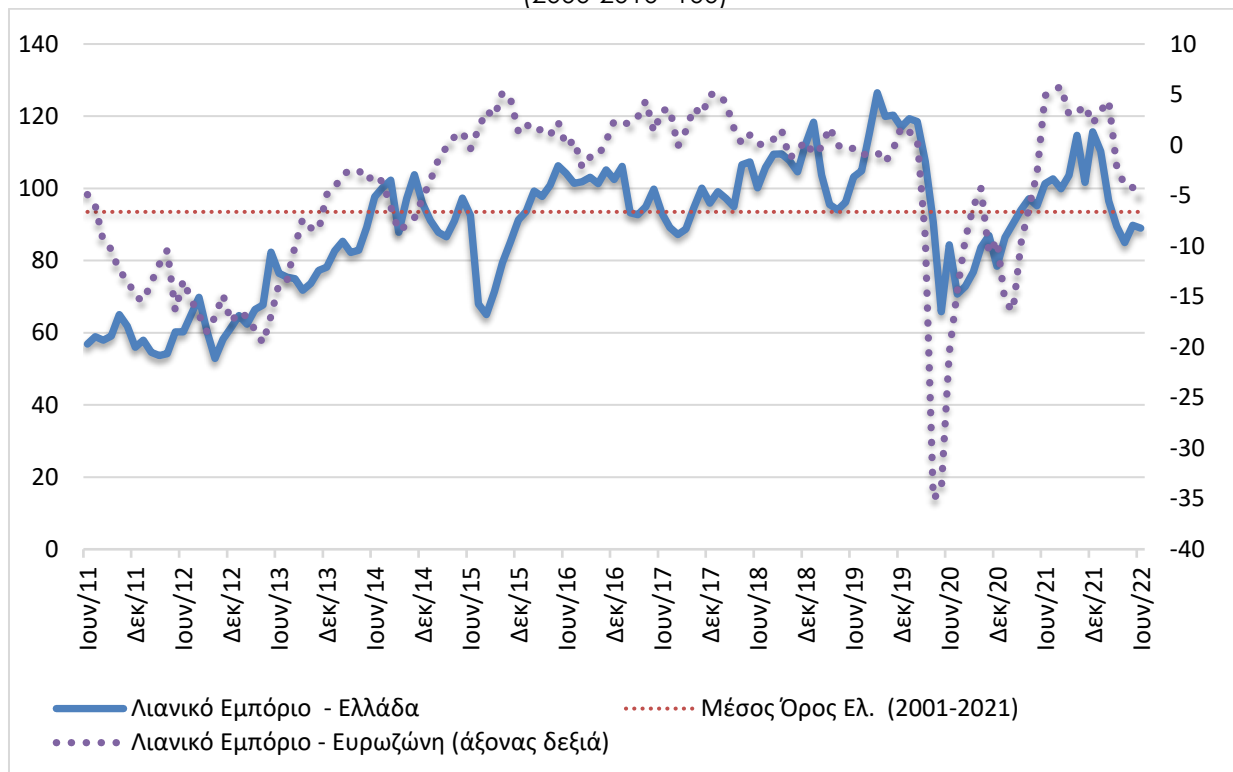
Πίνακας 4: Δείκτης Επιχειρηματικών Προσδοκιών στο Λιανικό Εμπόριο

Τομέας	Ακραίες τιμές				Μέσος όρος						
	Min	Max	2001-2021	2016	2017	2018	2019	2020	2021		
Λιανικό Εμπόριο (2000-2010=100)	52,6 (Ιουλ. 2010)	128,7 (Μάιος 2007)	93,5	101,4	94,6	104,5	109,6	87,9	100,2		
2021											
I	Φ	M	A	M	I	I	A	Σ	O	N	Δ
86,4	90,2	94,0	97,1	95,2	101,3	102,6	99,9	103,6	114,7	101,7	115,7
2022											
I	Φ	M	A	M	I	I	A	Σ	O	N	Δ
110,3	96,5	89,5	85,0	89,8	89,0						

Σημείωση: Ο δείκτης επιχειρηματικών προσδοκιών υπολογίζεται με βάση τις εκτιμήσεις και τις προβλέψεις για τις πωλήσεις και τις εκτιμήσεις για το ύψος των αποθεμάτων. **Πηγή:** IOBE

Έντονα ανοδικά κινείται ο δείκτης επιχειρηματικών προσδοκιών στα **Υφάσματα - Ένδυση - Υπόδηση**, φθάνοντας στις 109,4 (από 86,4) μονάδες, επίπεδο έντονα υψηλότερο από το αντίστοιχο περυσινό (91,6). Οι εκτιμήσεις για τις τρέχουσες πωλήσεις είναι πλέον αισιόδοξες και διαμορφώνονται στις +12 (από -41) μονάδες, ενώ παράλληλα ενισχύονται και οι θετικές προβλέψεις για το επόμενο διάστημα (+49 από +30 μον.). Τα αποθέματα διατηρούνται υψηλά για την εποχή στις +20 μονάδες, ενώ οι παραγγελίες προς προμηθευτές υποχωρούν κατακόρυφα (-33 μον. από +9). Από την άλλη πλευρά διατηρούνται αμετάβλητες οι αρνητικές προσδοκίες στην απασχόληση, όπου ο σχετικός δείκτης είναι στις -41 μονάδες, ενώ στις τιμές, το σχετικό ισοζύγιο ενισχύεται κατά 2 μονάδες, στις +32 μονάδες.

Διάγραμμα 4: Δείκτης Επιχειρηματικών Προσδοκιών στο Λιανικό Εμπόριο (2000-2010=100)



Πηγή: IOBE, DG Ecfm. Ο δείκτης για την Ευρωζώνη είναι υπό μορφή ισοζυγίου και αντλείται από την DG Ecfm

Οι προσδοκίες στα **Είδη Οικιακού Εξοπλισμού** βελτιώνονται σημαντικά και ο σχετικός δείκτης διαμορφώνεται τον Ιούνιο στις 105,2 (από 88,5) μονάδες, έντονα υψηλότερα σε σχέση με τα περυσινά επίπεδα (96,7 μον.). Οι εκτιμήσεις για τις τρέχουσες πωλήσεις κινήθηκαν έντονα ανοδικά στις +48 μονάδες (από +18), ενώ οι αρνητικές προβλέψεις στις πωλήσεις στο επόμενο διάστημα υποχώρησαν αισθητά και διαμορφώθηκαν σε θετικά επίπεδα (+28 από -11 μονάδες). Παράλληλα, ο δείκτης αποθεμάτων διογκώθηκε και διαμορφώθηκε στις +29 (από +15) μονάδες, ενώ οι παραγγελίες προς προμηθευτές υποχωρούν σημαντικά και στρέφονται αρνητικές (-16 από τις +7 μονάδες). Από την άλλη πλευρά, οι προβλέψεις για την απασχόληση αμβλύνονται στις -1 μονάδες (από -14), ενώ στις τιμές ο σχετικός δείκτης συνεχίζει να υποδηλώνει σημαντική αύξηση τιμών (+69 από +58 μονάδες).

Μικρή υποχώρηση σημειώνεται τον Ιούνιο στις επιχειρηματικές προσδοκίες στα **Οχήματα - Ανταλλακτικά**, στις 92,3 (από 95,7) μονάδες, σημαντικά χαμηλότερα και από την αντίστοιχη περίοδο του 2021 (135,6 μονάδες). Το αρνητικό ισοζύγιο στις τρέχουσες πωλήσεις του κλάδου

υποχωρεί ήπια (στις -45 από -50 μονάδες), ενώ αντίθετα οι αισιόδοξες προβλέψεις για τις πωλήσεις της επόμενης περιόδου κινούνται έντονα πτωτικά και διαμορφώνονται στις -20 μονάδες (από +1 μον.). Τα αποθέματα παραμένουν σε πολύ χαμηλά για την εποχή επίπεδα (-30 από -23 μονάδες), με τις παραγγελίες προς προμηθευτές διατηρούνται αμετάβλητες (-26 μονάδες το σχετικό ισοζύγιο από -27 μον.). Παράλληλα, οι προβλέψεις για την απασχόληση εξασθενούν και διαμορφώνονται στις +5 μονάδες (από +12 μον.), ενώ τέλος, ως προς τις τιμές, το σχετικό ισοζύγιο διατηρείται σε έντονα πληθωριστικά επίπεδα, στις +72 μονάδες.

Αισθητά πτωτικά κινούνται οι επιχειρηματικές προσδοκίες στα **Πολυκαταστήματα**, με το δείκτη να διαμορφώνεται στις 83,3 (από 93,3) μονάδες, σε πολύ υψηλότερα σε σχέση με τα περυσινά επίπεδα (58 μον.). Οι εκτιμήσεις για τις πωλήσεις στρέφονται αρνητικές στις -6 μονάδες (από τις +28), ενώ αμετάβλητες διατηρούνται οι προβλέψεις για τις πωλήσεις της επόμενης περιόδου στις -1 μονάδες. Τα αποθέματα έχουν πλήρως ρευστοποιηθεί, ενώ παράλληλα οι προβλέψεις για τις παραγγελίες προς προμηθευτές ενισχύονται έντονα (στις +45 από -1 μονάδες). Ισοσκελισμένες διατηρούνται οι προβλέψεις για την απασχόληση, ενώ στις τιμές ο σχετικός δείκτης ενισχύεται στις +53 (από +35) μονάδες, υποδηλώνοντας σημαντική αύξηση τιμών.

ΥΠΗΡΕΣΙΕΣ: Μικρή βελτίωση στις προσδοκίες, αισιοδοξία για την τρέχουσα κατάσταση και την τρέχουσα ζήτηση.

Ο Δείκτης Επιχειρηματικών Προσδοκιών στις **Υπηρεσίες** ενισχύθηκε ελαφρά τον Ιούνιο, στις 100,5 μονάδες, από 97,6 τον Μάιο. **Από τις επιμέρους μεταβλητές του δείκτη, οι εκτιμήσεις για την τρέχουσα κατάσταση είναι ήπια ανοδικές, όπως και εκείνες για την τρέχουσα ζήτηση. Αντιθέτως, οι προβλέψεις για τη βραχυπρόθεσμη εξέλιξη της ζήτησης, αν και θετικές, ήταν σαφώς εξασθενημένες.** Αναλυτικότερα, ο δείκτης των εκτιμήσεων για την τρέχουσα κατάσταση των επιχειρήσεων κινείται ήπια ανοδικά, στις +11 μονάδες (από +7), ενώ ο δείκτης εκτιμήσεων για την τρέχουσα ζήτηση βελτιώθηκε ακόμα περισσότερο και διαμορφώθηκε στις +14 (από +2) μονάδες. Αντίθετα κινήθηκαν οι προβλέψεις για τη ζήτηση του επόμενου τριμήνου που υποχώρησαν ήπια στις +27 (από +33) μονάδες όπως και εκείνες για την απασχόληση που διαμορφώθηκαν στις +24 (από +30) μονάδες, ενώ στις τιμές, το σχετικό ισοζύγιο υποδηλώνει αύξηση τιμών παρά την μικρή υποχώρηση (+24 από +29) μονάδες. Το 29% των επιχειρήσεων δηλώνει απρόσκοπτη επιχειρηματική λειτουργία, ενώ σχεδόν το ένα τέταρτο των επιχειρήσεων (24%) επισημαίνει ως βασικότερο εμπόδιο στη λειτουργία του την πανδημική κρίση αλλά και τον πόλεμο στην Ουκρανία και αντίστοιχα το 22% των επιχειρήσεων τη χαμηλή ζήτηση. Στην ερώτηση σχετικά με το βαθμό αβεβαιότητας που επικρατεί στο οικονομικό περιβάλλον, το 57% θεωρεί ότι η μελλοντική ανάπτυξη μπορεί να προβλεφθεί δύσκολα ή σχετικά δύσκολα, χαμηλότερα από το 66% του προηγούμενου μήνα.

Σε επίπεδο βασικών κλάδων παρουσιάζονται κυρίως ανοδικές τάσεις, με εξαίρεση του Ενδιάμεσους χρηματοπιστωτικούς οργανισμούς. Αναλυτικότερα:

Ο δείκτης επιχειρηματικών προσδοκιών στα **Ξενοδοχεία – Εστιατόρια – Τουριστικά Πρακτορεία** εξακολουθεί να κινείται σε υψηλά επίπεδα στις 143,0 (από 145,8) μονάδες. Οι έντονα θετικές εκτιμήσεις για την πορεία της τρέχουσας κατάστασης των επιχειρήσεων ενισχύονται περαιτέρω, στις +53 μονάδες (από +39 μονάδες ο δείκτης), ενώ ανοδικά κινούνται οι εκτιμήσεις για την τρέχουσα ζήτηση και διαμορφώνονται στις +41 (από +37) μονάδες, με τις προβλέψεις για τη

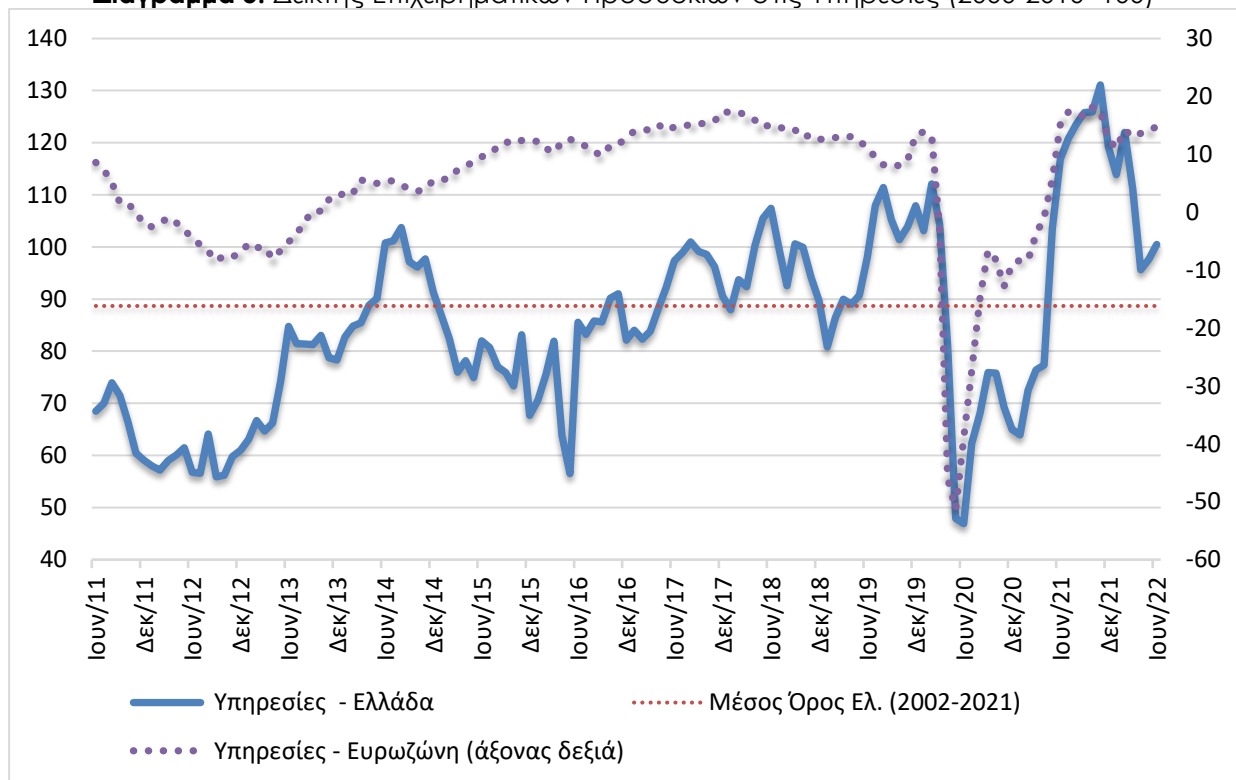
βραχυπρόθεσμη εξέλιξη της ζήτησης να κινούνται αντίθετα και να διαμορφώνονται στις +48 μονάδες (από +76 μονάδες το σχετικό ισοζύγιο). Βελτίωση παρουσίασαν οι προβλέψεις για την απασχόληση, που διαμορφώθηκαν στις +50 (από +46) μονάδες. Τέλος ο δείκτης των τιμών υποδηλώνει αύξησή τους και διαμορφώθηκε στις +41 (από +35) μονάδες.

Πίνακας 5: Δείκτης Επιχειρηματικών Προσδοκιών στις Υπηρεσίες

Τομείς		Ακραίες τιμές			Μέσος όρος						
Υπηρεσίες (2000-2010=100)		Min	Max	2002-2021	2016	2017	2018	2019	2020	2021	
		46,9 (Ιουν. 2020)	140,2 (Ιουλ. 2000)	88,7	79,3	92,7	97,0	97,7	76,0	104,7	
2021											
Ι	Φ	Μ	Α	Μ	Ι	Ι	Α	Σ	Ο	Ν	Δ
63,9	72,5	76,4	77,3	103,6	116,9	120,8	123,6	125,8	125,9	131,3	119,2
2021											
Ι	Φ	Μ	Α	Μ	Ι	Ι	Α	Σ	Ο	Ν	Δ
113,9	122,0	111,2	95,6	97,6	100,5						

Σημειώσεις: Ο δείκτης επιχειρηματικών προσδοκιών υπολογίζεται με βάση την κατάσταση της επιχείρησης, καθώς και τις εκτιμήσεις και τις προβλέψεις για την πορεία της ζήτησης. **Πηγή:** IOBE

Διάγραμμα 5: Δείκτης Επιχειρηματικών Προσδοκιών στις Υπηρεσίες (2000-2010=100)



Πηγή: IOBE, DG Ecfín. Ο δείκτης για την Ευρωζώνη είναι υπό μορφή ισοζυγίου και αντλείται από την DG Ecfín

Ελαφρώς πτωτικά κινείται ο δείκτης προσδοκιών στους **Ενδιάμεσους Χρηματοπιστωτικούς Οργανισμούς** (χωρίς Τράπεζες), στις 108,9 από 112,0) μονάδες, σε χαμηλότερο επίπεδο σε σχέση με εκείνο του προηγούμενου έτους (129,0 μον.). Οι εκτιμήσεις για την τρέχουσα κατάσταση των επιχειρήσεων ενισχύθηκαν στις +24 (από +14) μονάδες, ενώ παράλληλα βελτιώθηκαν οι θετικές εκτιμήσεις της τρέχουσας ζήτησης οι οποίες από κανονικές για την εποχή διαμορφώθηκαν στις +14 μονάδες. Έντονα πτωτικά κινήθηκαν οι προβλέψεις για τη βραχυπρόθεσμη πορεία της ζήτησης και διαμορφώθηκαν στις -10 (από +24) μονάδες, ενώ οι προβλέψεις για την απασχόληση υποχώρησαν ελαφρά, παραμένοντας σε θετικά επίπεδα (στις +19 (από +24) μονάδες. Στις

προσδοκίες για τις τιμές, ο σχετικός δείκτης από σε κανονικά για την εποχή επίπεδα ενισχύθηκε κατά 5 μονάδες, ενώ το ποσοστό εκείνων που δηλώνουν ανεμπόδιστη λειτουργία κυμάνθηκε στο 24% (από 33%), με το μεγαλύτερο εμπόδιο να είναι η ανεπάρκεια ζήτησης με 59%.

Έντονα ανοδικά κινήθηκε ο δείκτης επιχειρηματικών προσδοκιών στις **Διάφορες Επιχειρηματικές Δραστηριότητες**, στις 117,0 (από 104,5 μονάδες), επίπεδο αισθητά όμως χαμηλότερο σε σύγκριση με το αντίστοιχο περυσινό (128,2 μον.). Στους βασικούς δείκτες, το ισοζύγιο των εκτιμήσεων για την τρέχουσα κατάσταση των επιχειρήσεων ενισχύεται ελαφρά (+31 από +26 μονάδες), με τις θετικές εκτιμήσεις για την τρέχουσα ζήτηση να ενισχύονται στις +42 μονάδες. Παράλληλα οι προβλέψεις για την εξέλιξη της ζήτησης ανακάμπουν σημαντικά στις +40 μονάδες (από +13 μονάδες το σχετικό ισοζύγιο), όπως και οι προβλέψεις για την απασχόληση οι οποίες ενισχύονται στις +22 (από +5) μονάδες. Η πληθωριστική τάση των τιμών υποχώρησε ελαφρά στις 16 μονάδες (από +26), ενώ οι μισές τουλάχιστον επιχειρήσεις δηλώνουν απρόσκοπτη λειτουργία, με το 16% να αναφέρει την ανεπάρκεια κεφαλαίων κίνησης, το 9% την ανεπάρκεια ζήτησης και το 12% παράγοντες σχετικούς με την υγειονομική κρίση και τον πόλεμο στην Ουκρανία, ως εμπόδια λειτουργίας.

Μικρή βελτίωση παρουσιάζει ο δείκτης επιχειρηματικών προσδοκιών στην **Πληροφορική και Ανάπτυξη Λογισμικού** και διαμορφώνεται στις 96,6 (από 93,8) μονάδες, σε ήπια χαμηλότερο επίπεδο από πέρυσι (104,0 μον.). Οι εκτιμήσεις για την τρέχουσα κατάσταση των επιχειρήσεων υποχωρούν ελαφρά διαμορφώνονται στις +14 μονάδες (από +20), ενώ αντίθετα οι εκτιμήσεις για την τρέχουσα ζήτηση εξασθενούν κατά 16 μονάδες, στις +36 μονάδες. Οι προβλέψεις για τη βραχυπρόθεσμη πορεία της ζήτησης παρέμειναν για δεύτερο συνεχή μένα σε κανονικά για την εποχή επίπεδα, ενώ οι θετικές προβλέψεις για την απασχόληση ενισχύθηκαν αισθητά και από τις +20 μονάδες διαμορφώθηκαν στις +36 μονάδες. Ταυτόχρονα διατηρήθηκαν χαμηλά οι πληθωριστικές τάσεις για τις τιμές, στις +14 (από +10) μονάδες. Τέλος, το 36% (από 30%) των επιχειρήσεων δηλώνει απρόσκοπτη επιχειρηματική λειτουργία, με το 7% των επιχειρήσεων να αναφέρεται σε ανεπάρκεια εργατικού δυναμικού, το 18% σε ανεπάρκεια κεφαλαίων κίνησης, το 29% (από 50%) σε χαμηλή ζήτηση, ενώ μόλις το 4% των επιχειρήσεων επισημαίνει παράγοντες σχετικούς με τις τρέχουσες εξελίξεις ως βασικό πρόσκομμα στη λειτουργία της.

Έντονα ανοδικά κινούνται οι επιχειρηματικές προσδοκίες στις **Χερσαίες Μεταφορές**, με το σχετικό δείκτη να διαμορφώνεται στις 118,0 (από 112,4) μονάδες, σε σημαντικά ωστόσο υψηλότερο επίπεδο σε σύγκριση με το προηγούμενο έτος (82,7 μον.). Οι θετικές εκτιμήσεις για την τρέχουσα κατάσταση ενισχύονται σημαντικά και διαμορφώνονται στις +28 (από +13 μον. ο δείκτης) μονάδες, όπως και οι εκτιμήσεις για την τρέχουσα ζήτηση (+28 από +13 μονάδες το σχετικό ισοζύγιο). Έντονα θετικές διατηρούνται οι προβλέψεις για τη βραχυπρόθεσμη πορεία της ζήτησης αν και υποχωρούν ελαφρά (στις +62 από +72 μονάδες ο σχετικός δείκτης), όπως και οι αισιόδοξες προβλέψεις για την απασχόληση του κλάδου που διαμορφώνονται στις +27 μονάδες (από τις +30 μονάδες). Το ισοζύγιο των τιμών διατηρείται θετικό και ενισχύεται οριακά (+6 από +5 μονάδες), ενώ τέλος, το 30% (από 35%) των επιχειρήσεων επισημαίνουν την ανεπάρκεια ζήτησης ως το μεγαλύτερο εμπόδιο στη λειτουργία τους. Απρόσκοπτη επιχειρηματική λειτουργία δηλώνει μόλις το 1% των επιχειρήσεων, ενώ το 41% των επιχειρήσεων αναδεικνύουν ως πρόβλημα τις τρέχουσες εξελίξεις.

ΚΑΤΑΝΑΛΩΤΕΣ: Μικρή επιδείνωση της καταναλωτικής εμπιστοσύνης, από εξασθένιση σχεδόν σε όλους τους καθοριστικούς παράγοντες

Ο δείκτης καταναλωτικής εμπιστοσύνης υποχώρησε ελαφρώς τον Ιούνιο και διαμορφώθηκε στις -52,5 (από -51,3) μονάδες, επίπεδο πολύ χαμηλότερο εκείνου πριν ένα χρόνο (-24,7 μονάδες) και πλησίον του ελάχιστου επιπέδου των τελευταίων τεσσάρων ετών¹². **Αν και έχουν πραγματοποιηθεί διαδοχικές δέσμες παρεμβάσεων πολιτικής για την ενεργειακή κρίση, οι συνεχώς εντεινόμενες πληθωριστικές πιέσεις προβληματίζουν τα νοικοκυριά για την οικονομική τους κατάσταση προσεχώς, βάσει και του σχετικού ισοζυγίου στην έρευνα. Άλλωστε, ο πόλεμος στην Ουκρανία συνεχίζεται, χωρίς να διαφαίνεται το τέλος του, με τις κυρώσεις να κλιμακώνονται εκατέρωθεν, διατηρώντας σε υψηλά επίπεδα την αβεβαιότητα των νοικοκυριών για τις επιπτώσεις του μεσοπρόθεσμου. Αντίρροπα σε αυτές τις επιδράσεις θεωρείται πως επενεργεί η ισχυρή δυναμική του τουρισμού στην αρχή του καλοκαιριού. Εφόσον αυτή η τάση συνεχιστεί, θα είναι ένας από τους πλέον καθοριστικούς παράγοντες των προσδοκιών προσεχώς, για ένα σημαντικό τμήμα των νοικοκυριών. Προς το παρόν δεν είναι εύκολο να σταθμιστεί η επίδραση των υγειονομικών εξελίξεων το επόμενο χρονικό διάστημα. Θα εξαρτηθεί από την πορεία των σχετικών δεδομένων, τα οποία την τρέχουσα περίοδο παρουσιάζουν, τουλάχιστον πρόσκαιρα, επιδείνωση.** Οι Έλληνες καταναλωτές παραμένουν στην πρώτη θέση στην κατάταξη ως προς τους περισσότερο απαισιόδοξους καταναλωτές στην ΕΕ, με σημαντική διαφορά από τους υπόλοιπους. Ακολουθούν οι καταναλωτές σε Λετονία και Ουγγαρία, με επίπεδο δείκτη -39,0 και -35,9 μονάδες αντίστοιχα, ενώ στην τέταρτη και πέμπτη θέση βρίσκονται οι καταναλωτές της Κύπρου και της Εσθονίας, με -35,1 και -34,6 μονάδες. Στις χαμηλότερες θέσεις αυτής της κατάταξης βρίσκονται η Μάλτα (-6,1) και η Δανία (-17,1). Χαρακτηριστικό είναι ότι πλέον καμιά χώρα δεν βρίσκεται στο θετικό πεδίο τιμών, γεγονός που θα να συνεπαγόταν αισιοδοξία από τους καταναλωτές της χώρας. Ευρύτερα, ανοδική τάση, αλλά ήπια, εμφάνισαν τον Ιούνιο τέσσερις χώρες. Οι μέσοι ευρωπαϊκοί δείκτες διαμορφώθηκαν στις -24,0 μονάδες στην ΕΕ και στις -23,6 μονάδες στην Ευρωζώνη. Αναλυτικά:

- **Μικρή υποχώρηση στις εκτιμήσεις των καταναλωτών για την οικονομική κατάσταση των νοικοκυριών τους τελευταίους 12 μήνες**

Οι εκτιμήσεις των καταναλωτών για την οικονομική κατάσταση του νοικοκυριού τους τους προηγούμενους 12 μήνες υποχώρησαν τον Ιούνιο στις -53,6 μονάδες (έναντι -50,7). Το 72% (από 69%) των νοικοκυριών εκτίμησε ελαφρά ή αισθητή επιδείνωση της οικονομικής του κατάστασης, ενώ το 2% θεωρεί πως επήλθε μικρή βελτίωση. Οι αντίστοιχοι δείκτες σε ΕΕ και Ευρωζώνη διαμορφώθηκαν στις -18,2 και -18,9 μονάδες αντίστοιχα.

- **Εξασθένιση των προβλέψεων για την οικονομική κατάσταση των νοικοκυριών**

Οι προβλέψεις των καταναλωτών για την οικονομική κατάσταση του νοικοκυριού τους τους προσεχείς 12 μήνες επιδεινώθηκαν τον Ιούνιο, με το σχετικό δείκτη να διαμορφώνεται στις -52,0 (από -48,6) μονάδες. Το 66% (από 60%) των νοικοκυριών αναμένει εκ νέου ελαφρά ή αισθητή

¹ Ο τρόπος υπολογισμού του δείκτη καταναλωτικής εμπιστοσύνης άλλαξε από τον Ιανουάριο του 2019. Πλέον δεν λαμβάνονται υπόψη στη διαμόρφωσή τα ισοζύγια απαντήσεων της πρόθεσης για αποταμίευση και των προβλέψεων για την ανεργία. Έχουν αντικατασταθεί από τα ισοζύγια των εκτιμήσεων για την οικονομική κατάσταση των νοικοκυριών το τελευταίο 12μηνο και των προβλέψεων τους για μείζονες αγορές. Τα δύο ισοζύγια απαντήσεων που παρέμειναν στον υπολογισμό του δείκτη είναι οι προβλέψεις των καταναλωτών για την οικονομική κατάσταση του νοικοκυριού τους επόμενους 12 μήνες και οι προβλέψεις για τη γενική κατάσταση της οικονομίας. Οι σειρές των δεικτών καταναλωτικής εμπιστοσύνης σε όλες τις χώρες της ΕΕ αναθεωρήθηκαν προς τα πίσω από την DG Ecfín.

² Από τον Απρίλιο του 2022, η μέθοδος εποχικής προσαρμογής των στοιχείων της Έρευνας άλλαξε. Ακολουθώντας, όλα τα προηγούμενα αποτελέσματα έχουν αναθεωρηθεί ελαφρώς.

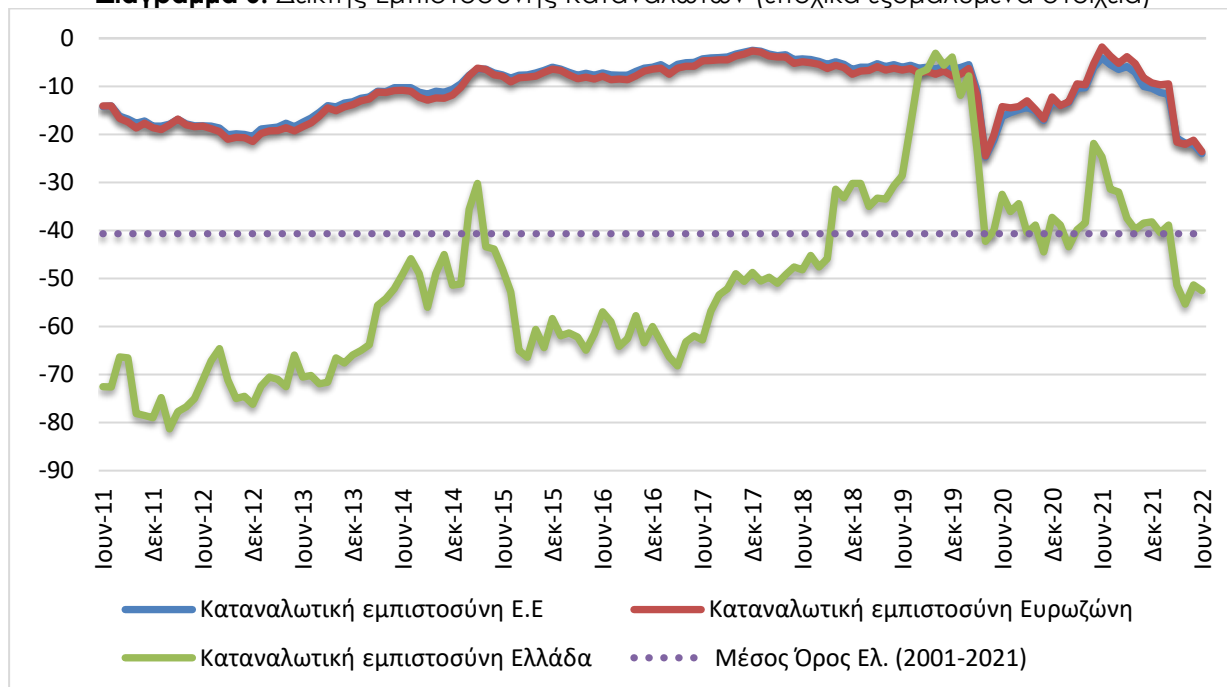
επιδείνωση της οικονομικής του κατάστασης, ενώ το 4% εκ νέου προβλέπει μικρή βελτίωση. Οι δείκτες σε ΕΕ και Ευρωζώνη διαμορφώθηκαν στις -15,9 και -14,5 μονάδες αντίστοιχα.

Πίνακας 6: Δείκτης Εμπιστοσύνης Καταναλωτών (εποχικά εξομαλυμένα στοιχεία)

Περιοχή	Ακραίες τιμές		Μέσοι όροι									
	Min	Max	2001-2021	2016	2017	2018	2019	2020	2021			
ΕΕ-27	-24,0 (Ιουν. 2022)	-1,7 (Μάιος 2000)	-10,8	-7,3	-4,6	-4,1	-6,1	-14,6	-8,7			
Ευρωζώνη	-24,4 (Μάρ. 2009)	-1,9 (Μάιος 2000)	-11,3	-7,9	-5,2	-4,8	-7,0	-14,3	-7,4			
Ελλάδα	-80,8 (Φεβρ. 2012)	+3,2 (Απρ. 2000)	-40,8	-62,9	-58,9	-44,0	-19,8	-31,2	-35,4			
Περιοχή	2021											
	I	Φ	M	A	M	I	I	A	Σ	O	N	Δ
ΕΕ-27	-14,0	-13,4	-10,4	-10,3	-6,1	-4,1	-5,5	-6,5	-5,9	-7,2	-10,0	-10,5
Ευρωζώνη	-14,0	-13,2	-9,5	-9,6	-5,2	-1,8	-3,7	-5,2	-3,8	-5,4	-8,2	-9,3
Ελλάδα	-38,9	-43,4	-39,9	-38,4	-21,9	-24,7	-31,4	-32,0	-37,5	-39,8	-38,5	-38,2
Περιοχή	2022											
	I	Φ	M	A	M	I	I	A	Σ	O	N	Δ
ΕΕ-27	-11,3	-11,7	-20,8	-21,8	-22,1	-24,0						
Ευρωζώνη	-9,7	-9,5	-21,6	-22,1	-21,2	-23,6						
Ελλάδα	-40,5	-38,9	-51,4	-55,3	-51,3	-52,5						

Πηγή: Ευρωπαϊκή Επιτροπή, DG Ecfm

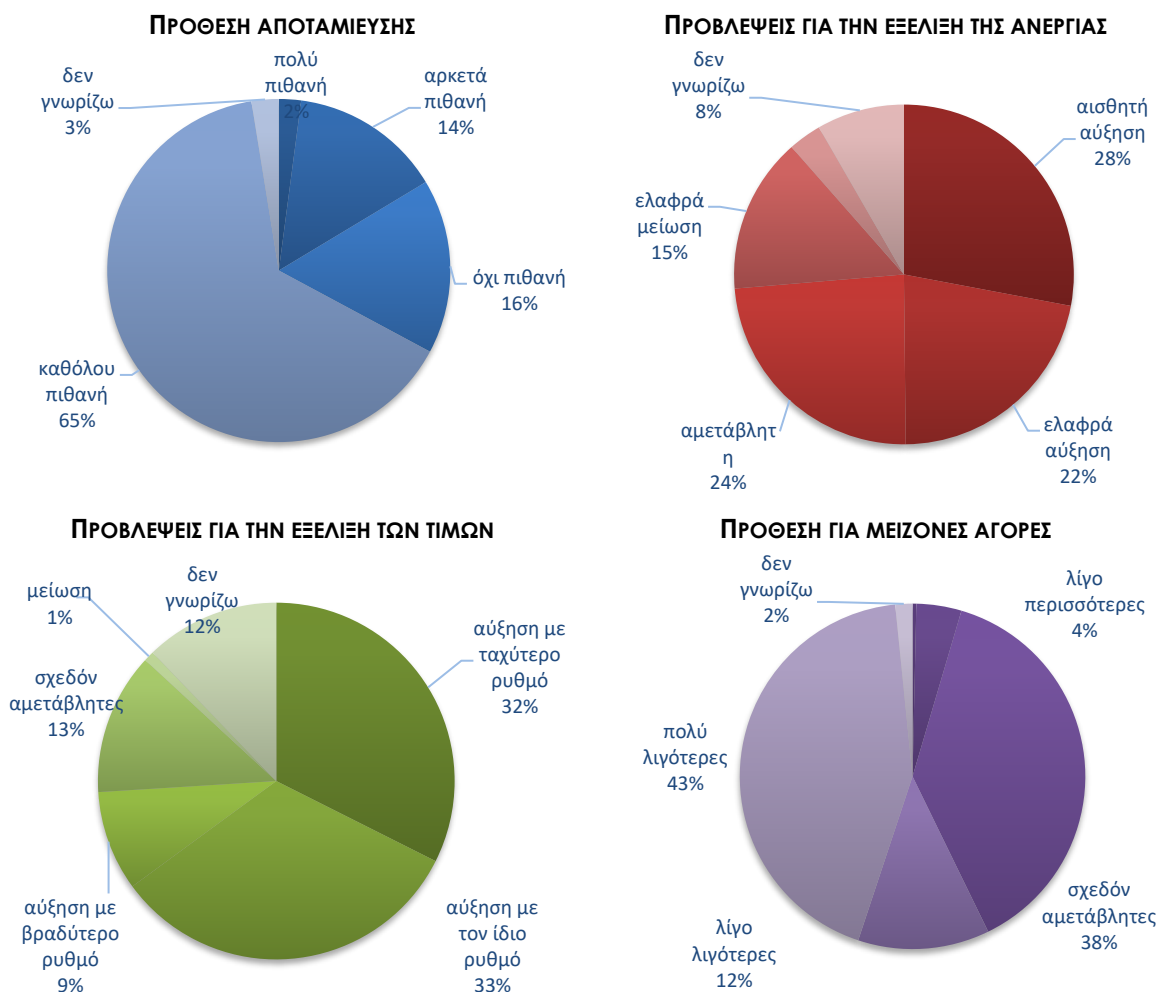
Διάγραμμα 6: Δείκτης Εμπιστοσύνης Καταναλωτών (εποχικά εξομαλυμένα στοιχεία)



Πηγή: Ευρωπαϊκή Επιτροπή, DG Ecfm

• **Βελτίωση των προβλέψεων για την οικονομική κατάσταση της χώρας**

Ο δείκτης των προβλέψεων των νοικοκυριών για την οικονομική κατάσταση της χώρας τους το προσεχές 12-μηνο παρουσίασε μικρή ανάκαμψη τον Ιούνιο και διαμορφώθηκε στις -57,4 (από -61,5) μονάδες. Το 73% των καταναλωτών προβλέπει εκ νέου ελαφρά ή αισθητή επιδείνωση της οικονομικής κατάστασης της χώρας, έναντι του 14% (από 12%) το οποίο αναμένει σταθερότητα. Οι δείκτες σε ΕΕ και Ευρωζώνη διαμορφώθηκαν στις -43,9 και -41,6 μονάδες αντίστοιχα.

Διάγραμμα 7: Ενδεικτικές μεταβλητές της έρευνας καταναλωτών το επόμενο 12μηνο

Πηγή: IOBE

- **Μικρή υποχώρηση της πρόθεσης για μείζονες αγορές**

Η πρόθεση των καταναλωτών για σημαντικές αγορές τους προσεχείς 12 μήνες (επιπλων, ηλεκτρικών συσκευών κ.λπ.) επιδεινώθηκε ελαφρά, με το σχετικό δείκτη να διαμορφώνεται στις -47,0 (από -44,3) μονάδες. Το 56% των καταναλωτών (από 51%) προέβλεψε ότι θα προβεί σε λιγότερες ή πολύ λιγότερες δαπάνες, ενώ το 5% (από 6%) αναμένει το αντίθετο. Οι ευρωπαϊκοί δείκτες διαμορφώθηκαν στις -17,9 μονάδες στην ΕΕ και στις -19,7 μονάδες στην Ευρωζώνη.

- **Ήπια ενίσχυση της πρόθεσης για αποταμίευση**

Ο δείκτης της πρόθεσης για αποταμίευση τους προσεχείς 12 μήνες ενισχύθηκε τον Ιούνιο και διαμορφώθηκε στις -63,6 μονάδες (από -66,3). Το 81% (από 82%) των νοικοκυριών δεν θεωρεί πιθανή την αποταμίευση στο επόμενο 12μηνο, ενώ το 16% τη θεωρεί πιθανή ή πολύ πιθανή. Οι σχετικοί δείκτες διαμορφώθηκαν στις -1,7 μονάδες στην ΕΕ και στις -2,2 μονάδες στην Ευρωζώνη.

- **Βελτίωση στις προβλέψεις για την ανεργία**

Ο δείκτης πρόβλεψης για την εξέλιξη της ανεργίας τους προσεχείς 12 μήνες υποχώρησε αισθητά τον Ιούνιο, στις +28,3 μονάδες, από +35,6 τον Μάιο. Το ποσοστό των νοικοκυριών που προβλέπει μικρή ή αισθητή άνοδο της ανεργίας υποχώρησε στο 50% (από 56%), με το 18% των ερωτηθέντων να αναμένει ελαφρά μείωσή της. Οι αντίστοιχοι δείκτες σε ΕΕ και Ευρωζώνη διαμορφώθηκαν στις +21,9 και +19,4 μονάδες.

- **Ενίσχυση των προβλέψεων για άνοδο των τιμών**

Ο θετικός δείκτης για τις προβλέψεις μεταβολών στις τιμές τους προσεχείς 12 μήνες παρουσίασε ενίσχυση τον Ιούνιο και διαμορφώθηκε στις +41,3 μονάδες, έναντι +39,6 μονάδων τον Μάιο. Το 65% (από 62%) των νοικοκυριών προέβλεψε άνοδο τιμών με τον ίδιο ή ταχύτερο ρυθμό και το 13% (από 16%) αναμένει σταθερότητα. Οι δείκτες σε ΕΕ και Ευρωζώνη διαμορφώθηκαν στις +43,4 και +42,6 μονάδες αντίστοιχα.

- **Οριακή ενίσχυση του ποσοστού που «μόλις τα βγάζει πέρα»**

Σχετικά με τις εκτιμήσεις για την τρέχουσα οικονομική κατάσταση του νοικοκυριού, το ποσοστό των καταναλωτών που δηλώνει ότι «μόλις τα βγάζει πέρα» ενισχύθηκε στο 64% (από 63%), ενώ στο 9% διατηρήθηκε το ποσοστό όσων αναφέρουν ότι αντλούν από τις αποταμιεύσεις τους. Οι καταναλωτές που δήλωσαν ότι αποταμιεύουν λίγο ή πολύ αποτελούν το 20% του συνόλου, ενώ το ποσοστό όσων δήλωσαν ότι «έχουν χρεωθεί» διατηρήθηκε στο 7-8%.

- **Αύξηση του ποσοστού των νοικοκυριών που είναι αβέβαια για τη μελλοντική οικονομική κατάστασή τους**

Στο ερώτημα το οποίο αποσκοπεί στην αξιολόγηση του βαθμού αβεβαιότητας των νοικοκυριών ως προς τις μελλοντικές οικονομικές εξελίξεις, το 57,0% έκρινε τον Ιούνιο ότι η οικονομική κατάστασή του μπορεί να προβλεφθεί δύσκολα ή σχετικά δύσκολα, ποσοστό οριακά υψηλότερο σε σχέση με τον προηγούμενο μήνα (56%).