



**ΙΔΡΥΜΑ ΟΙΚΟΝΟΜΙΚΩΝ & ΒΙΟΜΗΧΑΝΙΚΩΝ ΕΡΕΥΝΩΝ**

# **ΑΠΟΤΕΛΕΣΜΑΤΑ ΕΡΕΥΝΩΝ ΟΙΚΟΝΟΜΙΚΗΣ ΣΥΓΚΥΡΙΑΣ**

**ΙΟΥΛΙΟΣ 2015**

- A. ΟΙΚΟΝΟΜΙΚΟ ΚΛΙΜΑ (ΕΛΛΑΔΑ – ΕΕ-28– ΕΥΡΩΖΩΝΗ)**
- B. ΒΙΟΜΗΧΑΝΙΑ –ΚΑΤΑΣΚΕΥΕΣ –ΛΙΑΝΙΚΟ ΕΜΠΟΡΙΟ – ΥΠΗΡΕΣΙΕΣ**
- Γ. ΚΑΤΑΝΑΛΩΤΙΚΗ ΕΜΠΙΣΤΟΣΥΝΗ (ΕΛΛΑΔΑ – ΕΕ-28– ΕΥΡΩΖΩΝΗ)**

*3 Αυγούστου 2015*

Το IOBE διεξάγει κάθε μήνα από το 1981 Έρευνες Οικονομικής Συγκυρίας στις επιχειρήσεις στους τέσσερις τομείς της οικονομίας και, από τον Μάιο του 2008, και στους καταναλωτές. Οι έρευνες αποτελούν μέρος του κοινού εναρμονισμένου προγράμματος της Ευρωπαϊκής Ένωσης (DG ECFIN) και τα αποτελέσματά τους χρησιμοποιούνται για τον υπολογισμό του δείκτη οικονομικού κλίματος σε Ελλάδα και στις υπόλοιπες ευρωπαϊκές χώρες, ενώ δημοσιεύονται αναλυτικά στις εκδόσεις της Ευρωπαϊκής Επιτροπής. Οι αναλύσεις που δημοσιεύονται κάθε μήνα με τη μορφή αυτής της έκδοσης στηρίζονται στα πρωτογενή, αναλυτικά στοιχεία για πάνω από 1000 επιχειρήσεις και αντιπροσωπευτικό δείγμα 1500 καταναλωτών, όπως προκύπτουν από τις έρευνες που διεξάγει αποκλειστικά και μόνο το IOBE για την Ελλάδα για λογαριασμό της Ευρωπαϊκής Επιτροπής.

Επόμενο δελτίο: **1 Οκτωβρίου 2015**

**A. ΟΙΚΟΝΟΜΙΚΟ ΚΛΙΜΑ: ΕΕ-28, ΕΥΡΩΖΩΝΗ, ΕΛΛΑΔΑ****Ε.Ε – ΕΥΡΩΖΩΝΗ: Μικρή βελτίωση στο οικονομικό κλίμα σε ΕΕ και Ευρωζώνη**

Το οικονομικό κλίμα τον Ιούλιο βελτιώνεται ελαφρά σε σχέση με τον Ιούνιο, οριακά στην Ευρωζώνη και περισσότερο στην ΕΕ, με το σχετικό δείκτη να διαμορφώνεται κατά 0,5 μονάδες υψηλότερα στην πρώτη περίπτωση και κατά 1,1 στη δεύτερη (στις 104 και τις 106,6 μονάδες αντίστοιχα), πάνω από τα επίπεδα του μακροχρόνιου μέσου όρου του και στις δύο περιπτώσεις. Αναλυτικότερα στην **Ευρωζώνη**, η οριακή βελτίωση του δείκτη είναι αποτέλεσμα της θετικής μεταβολής των επιχειρηματικών προσδοκιών στη **Βιομηχανία** (+0,5), τις **Υπηρεσίες** (+1) και το **Λιανικό εμπόριο** (+2,3). Οι προσδοκίες παρέμειναν επί της ουσίας αμετάβλητες στις **Κατασκευές** (+0,3), ενώ επιδεινώθηκαν σε όρους **καταναλωτικής εμπιστοσύνης** (-1,5). Σε επίπεδο χωρών, οι συνολικές προσδοκίες βελτιώνονται ελαφρά στην Γερμανία (+1), την Γαλλία (+0,8) και λιγότερο στην Ολλανδία (+0,4), ενώ παρέμειναν αμετάβλητες στην Ισπανία (+0,3) και την Ιταλία (-0,3).

Στην **ΕΕ**, το οικονομικό κλίμα μεταβάλλεται θετικά και εντονότερα σε σχέση με την Ευρωζώνη, εξέλιξη εκπορευόμενη από τη σημαντική άνοδο των προσδοκιών στο Ην. Βασίλειο (+3,5), αφού στην Πολωνία οι προσδοκίες εξασθενούν (-0,7). Σε επίπεδο τομέων, το κλίμα ακολουθεί εν γένει την τάση της Ευρωζώνης, με τις προσδοκίες στις Υπηρεσίες όμως να καταγράφουν εντονότερη άνοδο και στις Κατασκευές να υποχωρούν. Όπως και στην Ευρωζώνη, οι προσδοκίες των καταναλωτών εξασθενούν. Αναλυτικότερα:

- Στη **Βιομηχανία**, οι δείκτες επιχειρηματικών προσδοκιών διαμορφώνονται στις -2,6 και -2,9 μονάδες σε ΕΕ και Ευρωζώνη αντίστοιχα. Οι προβλέψεις για την εξέλιξη της παραγωγής βελτιώνονται ελαφρά και στις δύο ζώνες, ενώ οι εκτιμήσεις για τα επίπεδα παραγγελιών και ζήτησης επιδεινώνονται στην ΕΕ και δεν μεταβάλλονται στην Ευρωζώνη. Τέλος, οι εκτιμήσεις για τα αποθέματα υποδηλώνουν μικρή αποκλιμάκωση και στις δύο ζώνες.
- Στις **Υπηρεσίες**, οι δείκτες προσδοκιών διαμορφώνονται στις +10,9 και +8,9 μονάδες αντίστοιχα σε ΕΕ και Ευρωζώνη. Οι εκτιμήσεις των επιχειρήσεων για την τρέχουσα δραστηριότητά τους κερδίζουν έδαφος και στις δύο ζώνες, όπως συμβαίνει και στις προβλέψεις για τη βραχυπρόθεσμη εξέλιξη της ζήτησης, αλλά και τις εκτιμήσεις για την τρέχουσα ζήτηση, περισσότερο δε στην ΕΕ.
- Στο **Λιανικό Εμπόριο**, οι σχετικοί δείκτες διαμορφώνονται στις +4 μονάδες στην ΕΕ και τις +1 μονάδες στην Ευρωζώνη. Οι εκτιμήσεις για την τρέχουσα επιχειρηματική δραστηριότητα μεταβάλλονται εντόνως θετικά, ιδιαίτερα στην Ευρωζώνη, με τις εκτιμήσεις για τα αποθέματα να υποδηλώνουν αποκλιμάκωση. Τέλος, μικρή πτώση καταγράφει και στις δύο ζώνες ο δείκτης των προβλέψεων για τις πωλήσεις τους επόμενους μήνες.
- Στις **Κατασκευές**, ο δείκτης επιχειρηματικών προσδοκιών κινείται στις -19,2 και -23,9 μονάδες σε ΕΕ και Ευρωζώνη αντίστοιχα. Οι προβλέψεις για το επίπεδο των εργασιών δεν μεταβάλλονται, ενώ το ισοζύγιο στις προβλέψεις για την απασχόληση χάνει έδαφος στην ΕΕ, αλλά βελτιώνεται ελαφρά στην Ευρωζώνη.
- Ο **Δείκτης Καταναλωτικής Εμπιστοσύνης** διαμορφώνεται στις -4,9 και -7,1 μονάδες στην ΕΕ και την Ευρωζώνη αντίστοιχα. Οι προβλέψεις των καταναλωτών για την οικονομική κατάσταση του νοικοκυριού δεν μεταβάλλονται, ενώ οι αντίστοιχες για την οικονομική κατάσταση της χώρας επιδεινώνονται και στις δύο ζώνες. Η πρόθεση για αποταμίευση βελτιώνεται ελαφρώς

μόνο στην Ευρωζώνη, ενώ τέλος, ως προς την εξέλιξη της ανεργίας οι σχετικοί δείκτες χειροτερεύουν σε αμφότερες τις ζώνες.

**Πίνακας 1:** Δείκτες Οικονομικού Κλίματος (1990-2014=100, εποχικά εξομαλυμένα στοιχεία)<sup>1</sup>

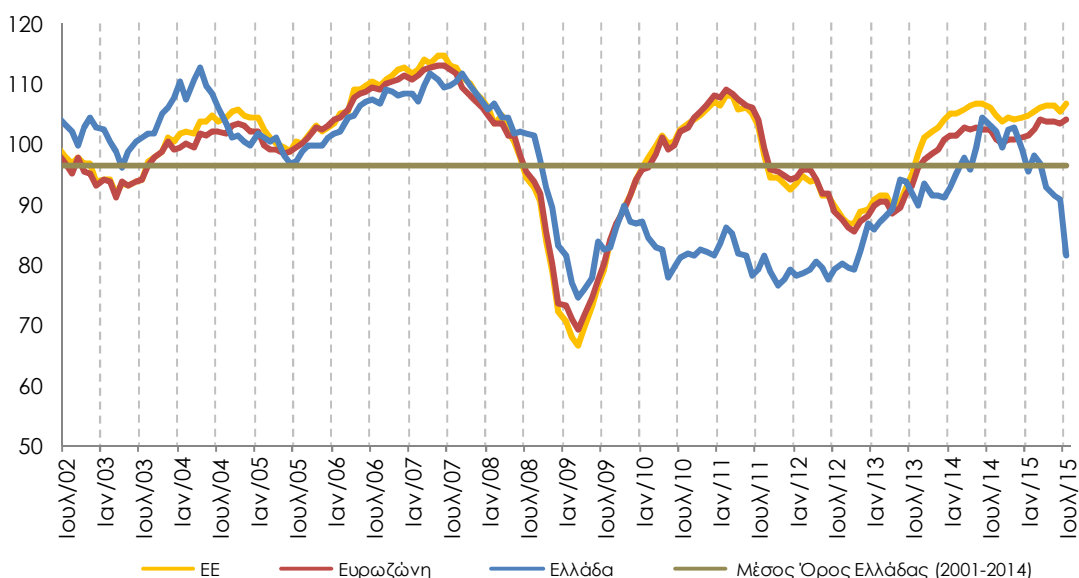
Περιοχή	Ακραίες τιμές <sup>2</sup>		Μέσος όρος									
	Min	Max	2001-2014	2010	2011	2012	2013	2014				
ΕΕ-28	67,2 Μαρ-09	114,1 Ιουν-07	99,3	101,9	101,3	91,0	95,9	105,0				
Ευρωζώνη	70,0 Μαρ-09	113,5 Ιαν-01	98,6	101,4	102,2	90,8	93,8	101,3				
Ελλάδα	74,4 Μαρ-09	111,9 Απρ-04	96,3	82,3	81,0	80,3	90,8	99,5				
Περιοχή	2014											
	Ι	Φ	Μ	Α	Μ	Ι	Ι	Α	Σ	Ο	Ν	Δ
ΕΕ-28	104,6	104,9	105,3	106,2	106,4	106,4	105,8	104,6	103,5	104,1	104,0	104,1
Ευρωζώνη	100,9	101,1	102,5	102,0	102,6	102,1	102,1	100,5	99,9	100,7	100,7	100,6
Ελλάδα	92,8	95,1	97,7	95,8	99,3	104,2	103,1	102,1	99,3	102,3	102,8	99,1
Περιοχή	2015											
	Ι	Φ	Μ	Α	Μ	Ι	Ι	Α	Σ	Ο	Ν	Δ
ΕΕ-28	104,8	105,2	106,0	106,4	106,4	105,5	106,6					
Ευρωζώνη	101,5	102,3	103,9	103,8	103,8	103,5	104,0					
Ελλάδα	95,3	98,2	96,8	92,7	91,4	90,7	81,3					

<sup>1</sup> Ο Δείκτης Οικονομικού Κλίματος είναι το σταθμισμένο άθροισμα των Δεικτών Επιχειρηματικών Προσδοκιών στη Βιομηχανία, τις Κατασκευές, το Λιανικό Εμπόριο, τις Υπηρεσίες και του Δείκτη Καταναλωτικής Εμπιστοσύνης.

<sup>2</sup> Οι ακραίες τιμές αναφέρονται στην περίοδο 2001-2014, σε όλους τους πίνακες

Πηγή: Ευρωπαϊκή Επιτροπή, DG Ecfm

**Διάγραμμα 1:** Δείκτες Οικονομικού Κλίματος Ε.Ε-28 και Ελλάδα (1990-2014=100, εποχικά εξομαλυμένα στοιχεία)



Πηγή: Ευρωπαϊκή Επιτροπή, DG Ecfm

- Τέλος, ο δείκτης επιχειρηματικών προσδοκιών στις **Χρηματοοικονομικές Υπηρεσίες** (δεν περιλαμβάνεται στο δείκτη οικονομικού κλίματος) επιδεινώνεται αισθητά στην ΕΕ (στις 19,2 από 24,5 μον.) και οριακά στην Ευρωζώνη (στις 16,6 από 17,2 μον.). Οι εκτιμήσεις για την

τρέχουσα κατάσταση των επιχειρήσεων κάμπτονται και στις δύο ζώνες, όπως και οι προβλέψεις της ζήτησης στο επόμενο τρίμηνο, αλλά μόνο στην ΕΕ, αφού στην Ευρωζώνη βελτιώνονται. Τέλος, οι εκτιμήσεις για την τρέχουσα πορεία της ζήτησης επιδεινώνονται, περισσότερο δε στην ΕΕ.

**ΕΛΛΑΔΑ: Σφοδρή επιδείνωση στο οικονομικό κλίμα, με ισχυρή εξασθένηση επιχειρηματικών προσδοκιών, αλλά και καταναλωτικής εμπιστοσύνης**

Ο Δείκτης Οικονομικού Κλίματος στην Ελλάδα καταγράφει σφοδρή επιδείνωση τον Ιούλιο, για πέμπτο κατά σειρά μήνα, κινούμενος στις 81,3 μονάδες (από 90,7 τον Ιούνιο). Αυτή είναι η χαμηλότερη επίδοση του δείκτη από τον Οκτώβριο του 2012. **Η αρνητική εξέλιξη είναι αποτέλεσμα της έντονης επιδείνωσης των επιχειρηματικών προσδοκιών σε όλους τους τομείς, αλλά και της νέας, σημαντικής υποχώρησης της καταναλωτικής εμπιστοσύνης.** Όπως είχε προβλεφθεί και στο προηγούμενο δελτίο, η εξέλιξη αυτή είναι το αναμενόμενο αποτέλεσμα των δυσμενών και ακραίων οικονομικών εξελίξεων που ακολούθησαν μετά το δημοψήφισμα του Ιουλίου, της επιβολής κεφαλαιακών ελέγχων στο τραπεζικό σύστημα και της διευρυμένης πολιτικής αβεβαιότητας. Η πραγματική επίδραση των κεφαλαιακών ελέγχων - που είναι γεγονός πρωτόγνωρο για τη σύγχρονη ελληνική οικονομία - δεν είναι δυνατόν να αποτιμηθεί σήμερα, καθώς είναι ένα φαινόμενο που ακόμα εξελίσσεται. Είναι βέβαιο όμως ότι προστίθεται επιβαρυντικά σε μια ήδη συρρικνούμενη οικονομική δραστηριότητα και οδηγεί σε εμβάθυνση της ύφεσης και γενικότερα της κρίσης. Είναι αυτονόητο ότι η αναστροφή της αρνητικής πορείας των προσδοκιών, ως ένα πρώτο βήμα για τη στροφή προς την ανάπτυξη, προϋποθέτει δραστικές κινήσεις σταθεροποίησης σε όλα τα επίπεδα της οικονομίας και της πολιτικής. Αναλυτικότερα:

- στη **Βιομηχανία**, οι προβλέψεις για την παραγωγή τους προσεχείς μήνες επιδεινώνονται αισθητά, με το ισοζύγιο στις εκτιμήσεις για τα αποθέματα να παραμένει σχεδόν στα ίδια επίπεδα και τις εκτιμήσεις για τις παραγγελίες και τη ζήτηση να περιορίζονται.
- στις **Υπηρεσίες**, οι αρνητικές εκτιμήσεις για την τρέχουσα, αλλά και οι αντίστοιχες προβλέψεις για τη βραχυπρόθεσμη ζήτηση εντείνονται, ενώ και οι εκτιμήσεις για την τρέχουσα κατάσταση των επιχειρήσεων επιδεινώνονται σημαντικά.
- στο **Λιανικό Εμπόριο**, οι εκτιμήσεις για τις τρέχουσες πωλήσεις κινούνται πτωτικά, όπως και οι αντίστοιχες προβλέψεις για τη βραχυπρόθεσμη εξέλιξή τους, ενώ ο δείκτης των εκτιμήσεων για τα αποθέματα παρουσιάζει μικρή αποκλιμάκωση.
- στις **Κατασκευές**, καταγράφεται επιδείνωση στις προβλέψεις για τις προγραμματισμένες εργασίες των επιχειρήσεων, αλλά και πιο δυσμενείς προβλέψεις σε όρους απασχόλησης.
- στην **Καταναλωτική Εμπιστοσύνη**, οι προβλέψεις για την οικονομική κατάσταση του νοικοκυριού, εκείνες για την οικονομική κατάσταση της χώρας το επόμενο 12μηνο αλλά και την εξέλιξη της ανεργίας, όπως και η πρόθεση για αποταμίευση, όλες επιδεινώνονται.

**ΒΙΟΜΗΧΑΝΙΑ: Σε ελάχιστο επίπεδο εξαετίας οι προσδοκίες, από κατακόρυφη πτώση στην προβλεπόμενη παραγωγή**

Ο Δείκτης Επιχειρηματικών Προσδοκιών στη Βιομηχανία εξασθενεί έντονα τον Ιούλιο, κατά 15 περίπου μονάδες, στις 69,5, στη χαμηλότερη επίδοσή του από τον Απρίλιο του 2009 (68,9 μον.). **Από τις βασικές μεταβλητές του δείκτη, οι προβλέψεις για την παραγωγή τους προσεχείς μήνες επιδεινώνονται αισθητά, με το ισοζύγιο στις εκτιμήσεις για τα αποθέματα να παραμένει σχεδόν στα ίδια επίπεδα και τις εκτιμήσεις για τις παραγγελίες και τη ζήτηση να περιορίζονται.** Αναλυτικά:

α) Στο **επίπεδο παραγγελιών και τρέχουσας ζήτησης**, ο αρνητικός δείκτης διευρύνεται τον Ιούλιο κατά 10 μονάδες σε σχέση με τον Ιούνιο, στις -43 μονάδες, με το 48% (από 44%) των επιχειρήσεων να δηλώνουν χαμηλές για την εποχή παραγγελίες και το 5% (από 10%) να αναφέρει το αντίθετο.

β) Ως προς τις **προβλέψεις για την εξέλιξη της παραγωγής τους προσεχείς 3-4 μήνες**, ο σχετικός δείκτης σημειώνει κατακόρυφη πτώση τον Ιούλιο στις -30 (από +9) μονάδες, με το 15% (από 26%) των επιχειρήσεων να προβλέπει ανάκαμψη της παραγωγής το επόμενο τρίμηνο και το 44% (από 17%) μείωσή της.

γ) Στα **αποθέματα έτοιμων προϊόντων**, το σχετικό ισοζύγιο μειώνεται οριακά, στις +14 (από +16) μονάδες, με το 27% (από 24%) των επιχειρήσεων να αναφέρει υψηλά για την εποχή αποθέματα και το 13% (από 9%) να δηλώνει χαμηλά αποθέματα.

δ) Ως προς τους δείκτες που συνδέονται με την **εξαγωγική δραστηριότητα**, καταγράφονται κυρίως πτωτικές τάσεις τον Ιούλιο σε σχέση με τον Ιούνιο, με τις **τρέχουσες εκτιμήσεις για τις εξαγωγές το τελευταίο τρίμηνο** (+5 από +7 μον. το ισοζύγιο) και περισσότερο τις **προβλέψεις για εξαγωγές τους προσεχείς μήνες** (-8 από +14 μον.) να χάνουν έδαφος. Οι **εκτιμήσεις για τις παραγγελίες και τη ζήτηση εξωτερικού** παραμένουν αμετάβλητες (στις -27 μον. ο δείκτης).

ε) Το ισοζύγιο στις **προβλέψεις για τις πωλήσεις τους προσεχείς μήνες** καταγράφει κατακόρυφη πτώση και διαμορφώνεται στις -27 (από +17) μονάδες, με το 45% (από 14%) των επιχειρήσεων να αναμένει μείωση πωλήσεων το επόμενο διάστημα και το 18% (από 31%) αύξησή τους. Οι εξελίξεις στις **τρέχουσες πωλήσεις** υποδηλώνουν οριακή πτώση τους, με το δείκτη εκτιμήσεων να κινείται στις -8 (από -6) μονάδες.

στ) Οι **μήνες εξασφαλισμένης παραγωγής** μειώνονται τον Ιούλιο στους 3,4 (από 4,3) μήνες, ενώ και το **ποσοστό χρησιμοποίησης εργοστασιακού δυναμικού** υποχωρεί στο 63% (από 66,6%).

ζ) Ο δείκτης **προβλέψεων για την απασχόληση** μεταβάλλεται επίσης εντόνως αρνητικά, φθάνοντας στις -25 (από -2) μονάδες, με το 30% (από 12%) των επιχειρήσεων να προβλέπει πτώση της απασχόλησης εντός του προσεχούς τριμήνου και το 5% (από 10%) άνοδο.

η) Πτωτικά κατά 5 μονάδες, στις -10, κινείται το ισοζύγιο στις **προβλέψεις για τις μεταβολές των τιμών**, με το 82% των επιχειρήσεων να προβλέπει εκ νέου σταθερότητα τιμών το επόμενο τρίμηνο, όταν το 14% (από 11%) αναμένει άνοδό τους.

θ) Σχετικά με τα ερωτήματα που τίθενται ανά τρίμηνο, οι **εκτιμήσεις για τις νέες παραγγελίες** υποχωρούν σε χαμηλότερα επίπεδα τον Ιούλιο, με το σχετικό ισοζύγιο να χάνει 14 μονάδες και να

διαμορφώνεται στις -23 μονάδες. Το 32% (από 20%) των επιχειρήσεων του τομέα αναφέρει πτώση των νέων παραγγελιών του και το 9% (από 11%) δηλώνει αυξημένες νέες παραγγελίες.

ι) Ως προς τους **λόγους που παρεμποδίζουν την παραγωγική δραστηριότητα**, το 28% (από 35%) των επιχειρήσεων εκτιμά απρόσκοπτη επιχειρηματική λειτουργία, ενώ από τις υπόλοιπες, το 24% δηλώνει ως σημαντικότερο εμπόδιο την ανεπάρκεια ζήτησης, το 18% την κεφαλαιακή ανεπάρκεια και ένα 27% τους λοιπούς παράγοντες που συνδέονται με την τρέχουσα οικονομική δυσκαμψία.

κ) Στο τριμηνιαίο ερώτημα σχετικά με την **ανταγωνιστική θέση των επιχειρήσεων** στις αγορές στις οποίες δραστηριοποιούνται, οι εκτιμήσεις επιδεινώνονται ελαφρώς σε σχέση με την προηγούμενο τρίμηνο ως προς όλους τους προορισμούς (+2 από +7 μον. στην εγχώρια αγορά, -5 από +3 στην ΕΕ και -1 από +9 μον. στις λοιπές αγορές).

λ) Τέλος, στο τριμηνιαίο ερώτημα σχετικά με τις **προβλέψεις των επιχειρήσεων για τον προορισμό των εξαγωγών τους στους προσεχείς μήνες**, καταγράφεται αισθητή υποχώρηση στους σχετικούς δείκτες σε σχέση με τη μέτρηση Απριλίου, τόσο προς τις χώρες της ΕΕ (-18 από +11 μον.), όσο και ως προς τις Βαλκανικές (-26 από +1 μον.) και τις λοιπές χώρες (-12 από +1 μον.).

Σε επίπεδο βασικών τομέων, οι επιχειρηματικές προσδοκίες επιδεινώνονται τον Ιούλιο σε όλους ανεξαιρέτως. Αναλυτικά:

Ο Δείκτης Επιχειρηματικών Προσδοκιών στα **Καταναλωτικά Αγαθά** χάνει έδαφος τον Ιούλιο και διαμορφώνεται στις 75 (από 91) μονάδες. Από τους βασικούς δείκτες, το ισοζύγιο παραγγελιών και εγχώριας ζήτησης επιδεινώνεται σημαντικά (-35 από -18 μον.), ενώ στην προβλεπόμενη παραγωγή, ο σχετικός δείκτης υποχωρεί έντονα, στις -23 (από +18) μονάδες. Ο δείκτης των αποθεμάτων αμβλύνεται (+9 από +17 μον.), ενώ από τα υπόλοιπα στοιχεία, οι εκτιμήσεις για τις τρέχουσες εξαγωγές βελτιώνονται, αλλά οι προβλεπόμενες εξαγωγές βαίνουν αισθητά δυσμενέστερες. Οι προβλέψεις για την απασχόληση αποδυναμώνονται, με το σχετικό ισοζύγιο να διαμορφώνεται στις -17 (από +6) μονάδες, ενώ οι προβλέψεις για τις τιμές παραμένουν αποπληθωριστικές, με το σχετικό αρνητικό δείκτη όμως να εξομαλύνεται στις -5 (από -12) μονάδες. Στα τριμηνιαία ερωτήματα, σαφώς πτωτικά κινούνται οι νέες παραγγελίες (-9 από +3 μον. το ισοζύγιο), με το ποσοστό εκείνων που αναφέρουν απρόσκοπτη δραστηριότητα να διαμορφώνεται στο 30% (από 40%) των επιχειρήσεων. Ως προς τις προβλέψεις για τις εξαγωγές βάσει προορισμού, οι τάσεις είναι μικτές. Σε ότι αφορά την ανταγωνιστικότητα των επιχειρήσεων, αυτή φαίνεται πως έχει επιδεινωθεί το τρέχον τρίμηνο σε σχέση με το προηγούμενο, προς όλες τις αγορές, εκτός της εγχώριας.

Ο δείκτης επιχειρηματικών προσδοκιών στα **Κεφαλαιουχικά Αγαθά** υποχωρεί τον Ιούλιο σε σχέση με τον Ιούνιο, στις 70,7 (από 86,6) μονάδες. Από τις κύριες μεταβλητές, πτώση καταγράφεται στο ισοζύγιο των προβλέψεων για την παραγωγή (-13 από +15 μον.), με το ισοζύγιο των εκτιμήσεων για τις παραγγελίες και τη ζήτηση να χάνει επίσης έδαφος (-53 από -45 μον.) και το αντίστοιχο στις εκτιμήσεις για τα αποθέματα να διευρύνεται κατά 12 μονάδες, στις +19. Στα υπόλοιπα στοιχεία δραστηριότητας, πτωτικές είναι οι κυρίαρχες τάσεις στους δείκτες για τις εξαγωγικές προοπτικές, με εξαίρεση τις τρέχουσες εξαγωγές, όπου η σχετική μεταβολή είναι θετική, ενώ στις προβλέψεις για τη βραχυπρόθεσμη εξέλιξη της απασχόλησης του κλάδου, το αρνητικό σχετικό ισοζύγιο σαφώς αμβλύνεται (στις -15 από -6 μον.). Στις τιμές, ο σχετικός δείκτης βρέθηκε στις -7 (από -3) μονάδες, με το 91% (από 84%) των επιχειρήσεων να μην αναμένει



μεταβολές το επόμενο διάστημα. Στα ερωτήματα τριμήνου, καθοδικά κινούνται οι νέες παραγγελίες (-37 από -26 μον. το σχετικό ισοζύγιο), με το ποσοστό των επιχειρήσεων που αναφέρει απρόσκοπτη δραστηριότητα να αυξάνεται στο 37% (από 7%). Ως προς τις προβλέψεις για τις εξαγωγές βάσει προορισμού, όλα τα σχετικά ισοζύγια επιδεινώνονται, ενώ τέλος, στο τριμηνιαίο ερώτημα για την ανταγωνιστική θέση των επιχειρήσεων καταγράφεται αντιθέτως βελτίωση προς την εγχώρια αγορά, την ΕΕ και τις λοιπές αγορές.

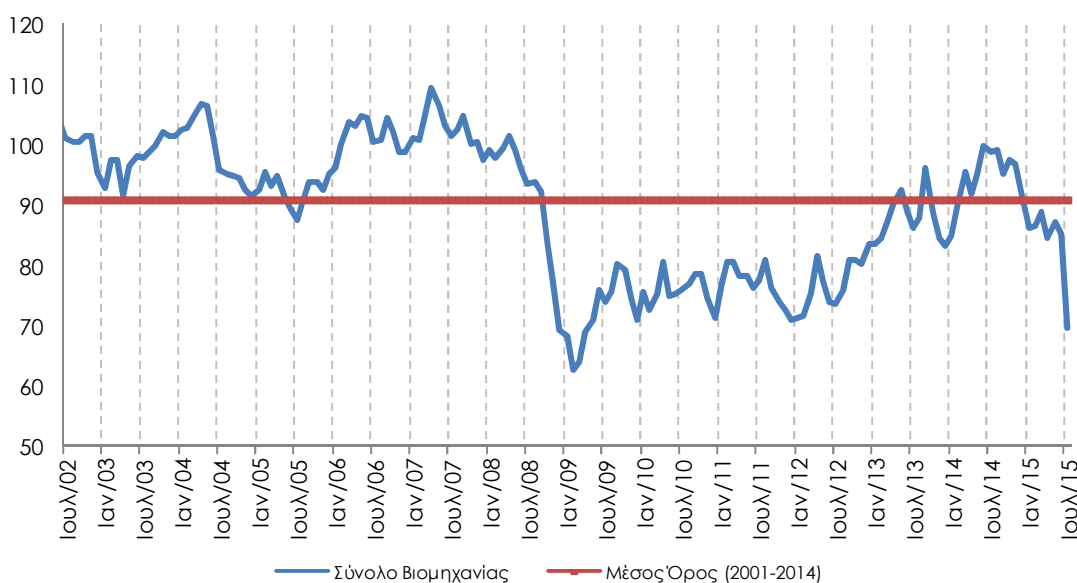
**Πίνακας 2:** Δείκτης Επιχειρηματικών Προσδοκιών στη Βιομηχανία

Τομέας	Ακραίες τιμές		Μέσος όρος								
	Min	Max	2001-2014	2010	2011	2012	2013	2014			
<b>Βιομηχανία</b> (1996-2006=100)	62,8 Φεβ-09	109,5 Απρ-07	90,9	75,8	76,9	77,2	87,8	94,6			
<b>2014</b>											
<b>Ι</b>	<b>Φ</b>	<b>Μ</b>	<b>Α</b>	<b>Μ</b>	<b>Ι</b>	<b>Ι</b>	<b>Α</b>	<b>Σ</b>	<b>Ο</b>	<b>Ν</b>	<b>Δ</b>
84,7	89,9	95,5	91,9	95,1	99,9	98,9	99,1	95,3	97,4	96,9	90,6
<b>2015</b>											
<b>Ι</b>	<b>Φ</b>	<b>Μ</b>	<b>Α</b>	<b>Μ</b>	<b>Ι</b>	<b>Ι</b>	<b>Α</b>	<b>Σ</b>	<b>Ο</b>	<b>Ν</b>	<b>Δ</b>
86,1	86,6	88,8	84,6	87,2	85,2	69,5					

**Σημείωση:** Ο δείκτης επιχειρηματικών προσδοκιών υπολογίζεται με βάση τις προβλέψεις παραγωγής, τις εκτιμήσεις για το ύψος των αποθεμάτων και τις εκτιμήσεις για τις παραγγελίες και τη ζήτηση.

**Πηγή:** IOBE

**Διάγραμμα 2:** Δείκτης Επιχειρηματικών Προσδοκιών στη Βιομηχανία (1996-2006=100)



**Πηγή:** IOBE

Καθοδικά κινείται και τον Ιούλιο ο δείκτης επιχειρηματικών προσδοκιών στα **Ενδιάμεσα Αγαθά**, φθάνοντας στις 65 (από 79,6) μονάδες. Το ισοζύγιο των προβλέψεων για τη βραχυπρόθεσμη εξέλιξη της παραγωγής καταβαραθρώνεται στις -40 (από -1) μονάδες, ενώ ως προς το ύψος των εκτιμημένων αποθεμάτων, ο σχετικός δείκτης παραμένει στις +17 μονάδες. Το ισοζύγιο των εκτιμήσεων για τις τρέχουσες παραγγελίες και τη ζήτηση υποχωρεί περαιτέρω, στις -47 (από 43) μονάδες, με το 53% των επιχειρήσεων να δηλώνει εκ νέου μειωμένες τρέχουσες παραγγελίες, ενώ από τα υπόλοιπα στοιχεία δραστηριότητας, πτωτική είναι η τάση στο δείκτη των εξαγωγικών προβλέψεων και εκτιμήσεων. Ως προς την απασχόληση του κλάδου, ο σχετικός αρνητικός δείκτης επιδεινώνεται αισθητά, στις -40 (από -8) μονάδες, με το ισοσκελισμένο ισοζύγιο των τιμών να χάνει 15 μονάδες. Τέλος, στις τριμηνιαίες εκτιμήσεις των επιχειρήσεων, πτωτικά κινούνται

οι νέες παραγγελίες (-31 από -16 μον. το σχετικό ισοζύγιο), με το ποσοστό των επιχειρήσεων που αναφέρει απρόσκοπτη δραστηριότητα να μειώνεται στο 23% (από 40%). Ως προς τις προβλέψεις για τις εξαγωγές βάσει προορισμού, οι σχετικοί δείκτες προς όλους τους προορισμούς, εκτός ΕΕ, επιδεινώνονται σημαντικά, εξέλιξη παραπλήσια με εκείνη στα ισοζύγια για την ανταγωνιστική θέση των επιχειρήσεων προς όλες τις αγορές.

### **ΚΑΤΑΣΚΕΥΕΣ: Σημαντική επιδείνωση προσδοκιών, σε αμφότερα τα Δημόσια Έργα και τις Ιδιωτικές Κατασκευές**

Ο Δείκτης Επιχειρηματικών Προσδοκιών στις Κατασκευές συνεχίζει και επιτείνει τον Ιούλιο την πτωτική του πορεία, κινούμενος στις 39,3 (από 55,7) μονάδες, στη δυσμενέστερη επίδοσή του από τον Ιανουάριο του 2013. **Η πτώση του δείκτη εκπορεύεται από την επιδείνωση στις προβλέψεις για τις προγραμματισμένες εργασίες των επιχειρήσεων, αλλά και τις πιο δυσμενείς εκτιμήσεις για την απασχόληση. Σε κλαδικό επίπεδο, η εξασθένηση του συνολικού δείκτη οφείλεται στην επιδείνωση του κλίματος τόσο στις Κατασκευές Δημοσίων Έργων, όσο και στα Ιδιωτικά Έργα.** Αναλυτικά, ο αρνητικός δείκτης στις προβλέψεις για το πρόγραμμα εργασιών των επιχειρήσεων κινείται στις -69 (από -55) μονάδες τον Ιούλιο, με το 75% (από 64%) των επιχειρήσεων να διατυπώνει απαισιόδοξες προβλέψεις για το επίπεδο των εργασιών του το επόμενο τρίμηνο και το 5% (από 10%) να αναφέρει το αντίθετο. Στο ίδιο μήκος κύματος, το ισοζύγιο προβλέψεων για την απασχόληση επιδεινώνεται στις -56 (από -39) μονάδες, με το 59% (από 51%) των ερωτηθέντων να προβλέπουν μείωση της απασχόλησης στον τομέα και μόλις το 3% (από 11%) άνοδο. Από τα υπόλοιπα στοιχεία δραστηριότητας, ο αρνητικός δείκτης των εκτιμήσεων για την τρέχουσα πορεία εργασιών των επιχειρήσεων καταγράφει μικρή άνοδο 3 μονάδων (στις -40), ενώ οι μήνες εξασφαλισμένης δραστηριότητας μειώνονται στους 7,7 (από 9). Στις τιμές, το σχετικό αρνητικό ισοζύγιο δεν μεταβάλλεται από τις -29 μονάδες, ενώ τέλος, υποχωρεί στο 3% (από 9%) το ποσοστό των επιχειρήσεων που αναφέρουν απρόσκοπτη επιχειρηματική λειτουργία. Από τις υπόλοιπες επιχειρήσεις, σχεδόν το ½ επισημαίνει ην ανεπαρκή χρηματοδότηση, το ¼ τη χαμηλή ζήτηση και ένα 22% παράγοντες όπως η τρέχουσα επιδείνωση της οικονομικής κατάστασης, το κλείσιμο των τραπεζών και οι κεφαλαιακοί περιορισμοί, ως τα βασικότερα εμπόδια στη λειτουργία τους.

Αναλυτικά στους επιμέρους κλάδους:

Ο δείκτης επιχειρηματικών προσδοκιών στις **Ιδιωτικές Κατασκευές** αποδυναμώνεται τον Ιούλιο, φθάνοντας στις 49,9 (από 60,7) μονάδες, ελαφρώς χαμηλότερα έναντι της αντίστοιχης περυσινής του επίδοσης (54 μονάδες). Από τις βασικές μεταβλητές του δείκτη, είναι η έντονη πτώση του ισοζυγίου στις προβλέψεις για το επίπεδο προγραμματισμένων εργασιών (στις -57 από -32 μονάδες) που έλκει το συνολικό δείκτη προς τα κάτω, αφού στις προβλέψεις για την απασχόληση του κλάδου καταγράφεται οριακή βελτίωση στο σχετικό αρνητικό ισοζύγιο (στις -41 από -43 μον.). Σε ό, τι αφορά τα υπόλοιπα στοιχεία δραστηριότητας, οι εκτιμήσεις για την τρέχουσα πορεία εργασιών των επιχειρήσεων κερδίζουν έδαφος (+9 από -5 μονάδες ο σχετικός δείκτης), ενώ οι μήνες εξασφαλισμένης δραστηριότητας παραμένουν στους 3,6. Στις τιμές, οι αποπληθωριστικές προσδοκίες εξομαλύνονται ήπια, με το σχετικό αρνητικό ισοζύγιο να αμβλύνεται και πάλι κατά 4 μονάδες, στις -20. Τέλος, υποχωρεί οριακά, στο 3% (από 5%), το ποσοστό των επιχειρήσεων που δεν αναφέρουν προσκόμματα στη λειτουργία τους, με το 47% των ερωτηθέντων να δηλώνουν ως βασικότερο εμπόδιο τη χαμηλή ζήτηση, το 20% την ανεπάρκεια χρηματοδότησης και το 30% τους υπόλοιπους παράγοντες.

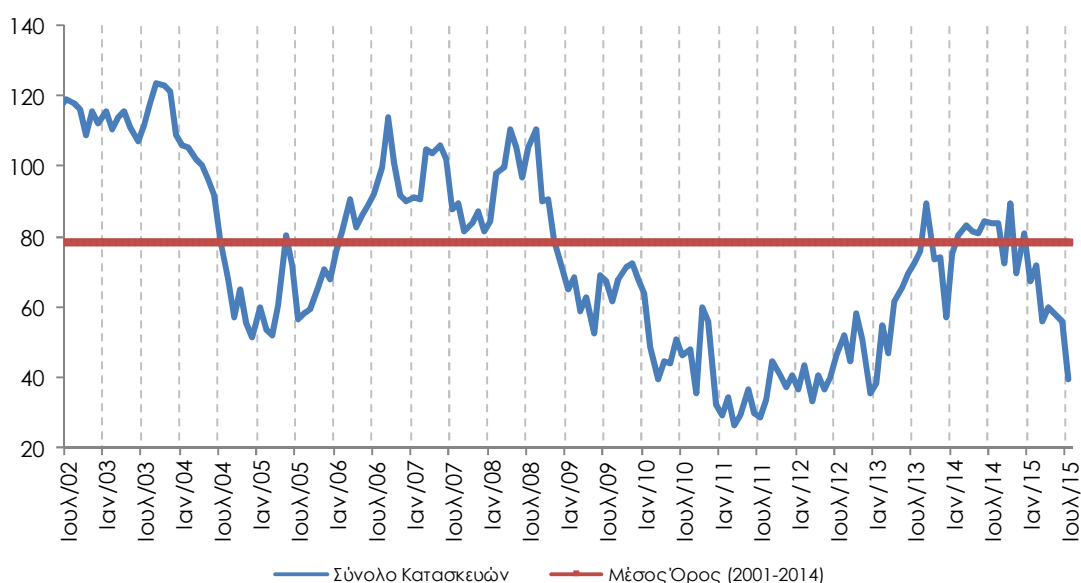
**Πίνακας 3:** Δείκτης Επιχειρηματικών Προσδοκιών στις Κατασκευές

Τομέας	Ακραίες τιμές		Μέσος όρος								
	Min	Max	2001-2014	2010	2011	2012	2013	2014			
Κατασκευές (1996-2006=100)	26,3 Μαρ-11	123,8 Σεπ-03	78,7	47,4	34,2	43,2	65,0	80,4			
<b>2014</b>											
<b>Ι</b>	<b>Φ</b>	<b>Μ</b>	<b>Α</b>	<b>Μ</b>	<b>Ι</b>	<b>Ι</b>	<b>Α</b>	<b>Σ</b>	<b>Ο</b>	<b>Ν</b>	<b>Δ</b>
75,2	80,4	83,2	81,3	80,9	84,2	84,1	84,0	72,4	89,4	69,6	80,7
<b>2015</b>											
<b>Ι</b>	<b>Φ</b>	<b>Μ</b>	<b>Α</b>	<b>Μ</b>	<b>Ι</b>	<b>Ι</b>	<b>Α</b>	<b>Σ</b>	<b>Ο</b>	<b>Ν</b>	<b>Δ</b>
67,4	71,9	55,8	59,7	57,5	55,7	39,3					

**Σημείωση:** Ο δείκτης επιχειρηματικών προσδοκιών υπολογίζεται με βάση τις εκτιμήσεις για το πρόγραμμα των εργασιών και τις προβλέψεις για την απασχόληση.

**Πηγή:** IOBE

**Διάγραμμα 3:** Δείκτης Επιχειρηματικών Προσδοκιών στις Κατασκευές (1996-2006=100)



**Πηγή:** IOBE

Ο δείκτης επιχειρηματικών προσδοκιών στις **Κατασκευές Δημοσίων Έργων** υποχωρεί τον Ιούλιο στις 35,1 (από 54,3) μονάδες, στο χαμηλότερο επίπεδο των τελευταίων τεσσάρων ετών. Σε ότι αφορά την προγραμματισμένη δραστηριότητα του κλάδου, ο σχετικός δείκτης χάνει 12 μονάδες, κινούμενος στις -74, με το 81% (από 73%) των επιχειρήσεων να προβλέπει μείωση και μόλις ένα 6% (από 10%) αύξηση. Στις προβλέψεις για την απασχόληση καταγράφεται επίσης πτώση στο σχετικό ισοζύγιο (στις -61 από -38 μονάδες), με το 64% (από 53%) των επιχειρήσεων να αναμένει μείωση των θέσεων εργασίας το επόμενο χρονικό διάστημα και μόλις ένα 3% (από 15%) άνοδο. Από τις υπόλοιπες μεταβλητές, οι εκτιμήσεις για τις τρέχουσες εργασίες των επιχειρήσεων μεταβάλλονται ήπια προς τα κάτω (-58 από -55 μονάδες το ισοζύγιο), ενώ στις τιμές, η αποπληθωριστική τάση παραμένει αμείωτη, με το σχετικό ισοζύγιο να διαμορφώνεται εκ νέου στις -32 μονάδες. Τέλος, περιορίζεται στο 3% (από 10%) το ποσοστό των επιχειρήσεων που δηλώνει ανεμπόδιστη επιχειρηματική λειτουργία, ενώ το 17% αναφέρει τη χαμηλή ζήτηση, το 58% την ελλιπή χρηματοδότηση και το 19% τους υπόλοιπους τρέχοντες παράγοντες, ως τα κυριότερα επιχειρηματικά κωλύματα.

**ΛΙΑΝΙΚΟ ΕΜΠΟΡΙΟ: Ισχυρή επιδείνωση προσδοκιών, κάθετη υποχώρηση πωλήσεων σε όλους τους κλάδους**

Ο δείκτης επιχειρηματικών προσδοκιών στο **Λιανικό Εμπόριο** επιδεινώνεται έντονα και τον Ιούλιο, κινούμενος στις 65,7 (από 89,4) μονάδες, στη δυσμενέστερη επίδοσή του από τον Απρίλιο του 2013. **Τόσο οι εκτιμήσεις για τις τρέχουσες πωλήσεις όσο και οι αντίστοιχες προβλέψεις για τη βραχυπρόθεσμη εξέλιξή τους κινούνται πτωτικά σε όλους τους κλάδους, αν και τα αποθέματα παρουσιάζουν μικρή αποκλιμάκωση.** Αναλυτικά, οι εκτιμήσεις των επιχειρήσεων για τις τρέχουσες πωλήσεις τους υποχωρούν περαιτέρω, με το σχετικό δείκτη να μεταβάλλεται αρνητικά, στις -30 (από -5) μονάδες και το 54% (από 42%) των επιχειρήσεων να αναφέρει μειωμένες πωλήσεις. Αλλά και οι προβλέψεις για την εξέλιξη των πωλήσεων το επόμενο τρίμηνο επιδεινώνονται αισθητά, με το σχετικό δείκτη να κινείται στις -56 (από -8) μονάδες. Στις εκτιμήσεις για τα αποθέματα, ο δείκτης διαμορφώνεται στις -4 (από -9) μονάδες, ενώ το αρνητικό ισοζύγιο στις παραγγελίες προς προμηθευτές διευρύνεται στις -60 (από -22) μονάδες. Στις προβλέψεις για την απασχόληση, ο σχετικός δείκτης διαμορφώνεται χαμηλότερα κατά 10 μονάδες, στις -13 μονάδες, με το συντριπτικό πάντως 83% των επιχειρήσεων να προβλέπει σταθερότητα. Τέλος, ως προς τη βραχυπρόθεσμη εξέλιξη των τιμών, το σχετικό ισοζύγιο μεταβάλλεται θετικά, στις +3 (από -5) μονάδες, με το 70% (από 75%) των επιχειρήσεων να αναμένει αμετάβλητες τιμές.

Οι εξελίξεις σε επιμέρους κλάδους του Λιανικού εμπορίου είναι οι εξής:

Ο δείκτης επιχειρηματικών προσδοκιών στα **Τρόφιμα – Ποτά – Καπνός** υποχωρεί τον Ιούλιο στις 67,5 (από 94,4) μονάδες, σε πολύ χαμηλότερα επίπεδα σε σχέση με πέρυσι (98,3 μον.). Οι τρέχουσες πωλήσεις αποδυναμώνονται, με το σχετικό δείκτη να διαμορφώνεται στις -15 (από +13) μονάδες, ενώ υποχωρεί στις -39 (από +19) μονάδες το ισοζύγιο πωλήσεων της επόμενης περιόδου. Στις εκτιμήσεις για τα αποθέματα, ο δείκτης ανέρχεται στις +6 (από -4) μονάδες, ενώ εξασθενούν σημαντικά και οι θετικές προβλέψεις για τις παραγγελίες προς προμηθευτές (-33 από +3 μον.). Στις προβλέψεις για την εξέλιξη της απασχόλησης του κλάδου καταγράφεται μικρή πτώση στο σχετικό ισοσκελισμένο δείκτη (στις -2 μον.), ενώ τέλος στις τιμές, το ισοζύγιο αυξάνεται στις +33 (από +5) μονάδες, με ένα 39% (από 25%) των επιχειρήσεων να προβλέπει αύξησή τους.

Καθοδικά κινείται ο δείκτης επιχειρηματικών προσδοκιών και στα **Υφάσματα – Ένδυση – Υπόδηση**, ο οποίος φθάνει στις 69,5 (από 84) μονάδες, σε χαμηλό διετίας. Από τα βασικά στοιχεία δραστηριότητας, το αρνητικό ισοζύγιο στις εκτιμήσεις για τις τρέχουσες πωλήσεις παραμένει στα ίδια επίπεδα (στις -30 μον.), με τον συνολικό δείκτη να έλκεται προς τα κάτω από τις πολύ απαισιόδοξες προβλέψεις για τις πωλήσεις (-66 από -34 μον. το σχετικό ισοζύγιο). , αλλά και την άνοδο του ισοζυγίου στα αποθέματα (στις -7 από -18 μον.). Από τα υπόλοιπα στοιχεία, οι αρνητικές προβλέψεις σχετικά με τις παραγγελίες προς προμηθευτές το επόμενο τρίμηνο διευρύνονται αισθητά (στις -76 από -35 μον. το ισοζύγιο), με τις προβλέψεις για την απασχόληση να χάνουν επίσης έδαφος (-62 από -28 μον. ο δείκτης). Τέλος στις τιμές, το 35% (από 11%) προβλέπει μείωσή τους το επόμενο διάστημα και οι υπόλοιπες σταθερότητα.

Οι επιχειρηματικές προσδοκίες στα **Είδη Οικιακού Εξοπλισμού** καταγράφουν έντονη πτώση τον Ιούλιο, με το συνολικό δείκτη να χάνει 20 μονάδες και να διαμορφώνεται στις 48,3 μονάδες, στη χαμηλότερη τιμή της τελευταίας διετίας. Ο δείκτης για τις τρέχουσες πωλήσεις συρρικνώνεται στις

-48 (από -27) μονάδες, ενώ διευρύνεται περαιτέρω και η απαισιοδοξία ως προς τις πωλήσεις της επόμενης περιόδου (στις -86 από -59 μον. ο σχετικός δείκτης). Το ισοζύγιο των αποθεμάτων αυξάνεται κατά 19 μονάδες (στις +5 μον.), ενώ ο αρνητικός δείκτης των παραγγελιών προς προμηθευτές το επόμενο τρίμηνο κατακυλά στις -84 (από -21) μονάδες. Ως προς τις προβλέψεις για την απασχόληση, το σχετικό αρνητικό ισοζύγιο των -19 μονάδων διευρύνεται στις -70 μονάδες, ενώ τέλος, ως προς τις τιμές, ο σχετικός δείκτης αυξάνεται στις -3 (από -17) μονάδες, με το 12% (από 23%) των επιχειρήσεων να αναμένουν μείωση τιμών.

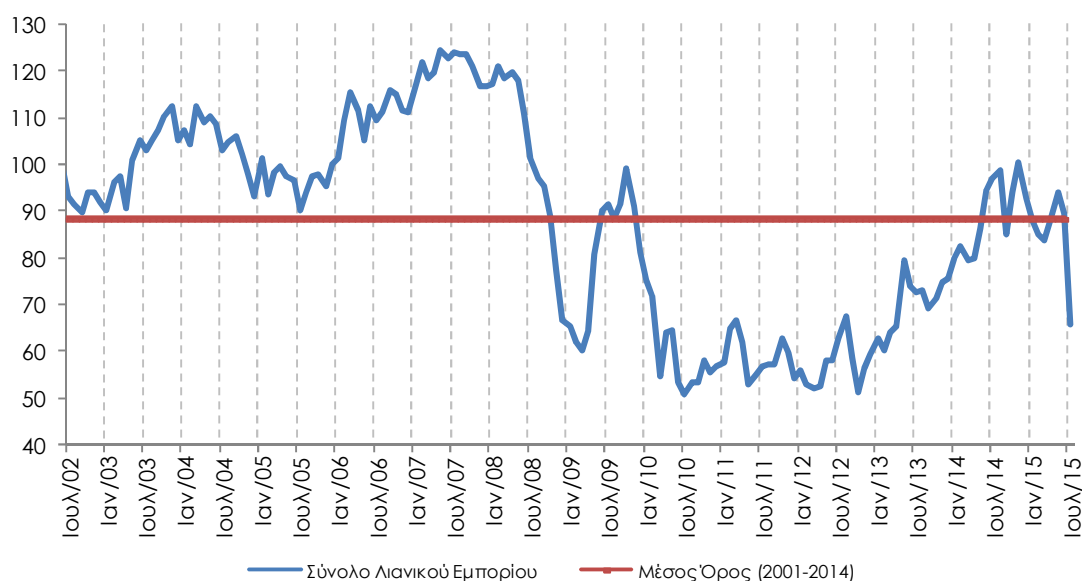
**Πίνακας 4:** Δείκτης Επιχειρηματικών Προσδοκιών στο Λιανικό Εμπόριο

Τομέας		Ακραίες τιμές			Μέσος όρος						
Λιανικό Εμπόριο (1996-2006=100)		Min	Max	2001-2014	2010	2011	2012	2013	2014		
		50,8 Ιουλ-10	124,3 Μαι-07	88,4	59,2	58,9	57,1	70,2	89,1		
2014											
Ι	Φ	Μ	Α	Μ	Ι	Ι	Α	Σ	Ο	Ν	Δ
79,9	82,4	79,5	80,1	86,2	94,4	96,8	98,8	84,8	93,9	100,3	92,6
2015											
Ι	Φ	Μ	Α	Μ	Ι	Ι	Α	Σ	Ο	Ν	Δ
88,0	88,8	83,6	87,9	94,0	89,4	65,7					

**Σημείωση:** Ο δείκτης επιχειρηματικών προσδοκιών υπολογίζεται με βάση τις εκτιμήσεις και τις προβλέψεις για τις πωλήσεις και τις εκτιμήσεις για το ύψος των αποθεμάτων.

Πηγή: IOBE

**Διάγραμμα 4:** Δείκτης Επιχειρηματικών Προσδοκιών στο Λιανικό Εμπόριο (1996-2006=100)



Πηγή: IOBE

Ο δείκτης επιχειρηματικών προσδοκιών στα **Οχήματα – Ανταλλακτικά** κινείται και αυτός πτωκτικά τον Ιούλιο, στις 80,2 (από 97,1) μονάδες, στο χαμηλότερο επίπεδο από τον Απρίλιο του 2013. Οι εκτιμήσεις για τις τρέχουσες πωλήσεις του κλάδου εξασθενούν αισθητά, φθάνοντας στις -30 (από -4) μονάδες, όπως και οι προβλέψεις για τις πωλήσεις της επόμενης περιόδου (στις -35 από -7 μον.). Στα αποθέματα, το αρνητικό ισοζύγιο παραμένει στις -14 μονάδες, με τις προβλέψεις για την απασχόληση να χάνουν έδαφος (-37 από -15 μον. το σχετικό ισοζύγιο) και το 53% (από 26%) των επιχειρήσεων να αναμένει μείωσή της το επόμενο διάστημα. Στις παραγγελίες προς προμηθευτές, το σχετικό αρνητικό ισοζύγιο των -39 μονάδων υποχωρεί στις -

63, ενώ τέλος, στις τιμές, η πλειονότητα των επιχειρήσεων (84%) προβλέπει και πάλι σταθερότητα το επόμενο διάστημα και ένα 9% εκ νέου άνοδο.

Κατακρήμνιση σημειώνεται και στο δείκτη επιχειρηματικών προσδοκιών στα **Πολυκαταστήματα** τον Ιούλιο, ο οποίος και διαμορφώνεται στις 51,9 (από 105,2) μονάδες, στη χειρότερη επίδοση του από τον Δεκέμβριο του 2013. Στις βασικές μεταβλητές του δείκτη, οι εκτιμήσεις για τις τρέχουσες πωλήσεις μεταβάλλονται εντόνως αρνητικά, με το δείκτη να κινείται στις -29 (από +38) μονάδες, ενώ το ισοζύγιο στα αποθέματα διαμορφώνεται για τέταρτο κατά σειρά μήνα στη -1 μονάδα. Ο δείκτης για τις πωλήσεις της επόμενης περιόδου υποδηλώνει καθολική απαισιοδοξία, ενώ στα υπόλοιπα στοιχεία, οι παραγγελίες προς προμηθευτές διαμορφώνονται επίσης σε πολύ χαμηλά επίπεδα (-74 από -21 μον. το ισοζύγιο). Τέλος, οι προβλέψεις για την απασχόληση δεν μεταβάλλονται επί της ουσίας, με το δείκτη να παραμένει ισοσκελισμένος, ενώ στις τιμές σημειώνεται άνοδος στο σχετικό ισοζύγιο, στις +8 (από -16) μονάδες, με το 92% (από 77%) των ερωτηθέντων να αναμένει σταθερότητα.

### **ΥΠΗΡΕΣΙΕΣ: Αισθητή υποχώρηση των επιχειρηματικών προσδοκιών, απαισιόδοξες προβλέψεις για την πορεία της ζήτησης σε όλους τους κλάδους**

Ο Δείκτης Επιχειρηματικών Προσδοκιών στις **Υπηρεσίες** επιδεινώνεται τον Ιούλιο σε σχέση με τον Ιούνιο, φθάνοντας στις 61,3 (από 76,6) μονάδες, στη χαμηλότερη επίδοση από τον Μάρτιο του 2013. **Από τις επιμέρους μεταβλητές του δείκτη, οι αρνητικές εκτιμήσεις για την τρέχουσα, αλλά και οι αντίστοιχες προβλέψεις για τη βραχυπρόθεσμη ζήτηση εντείνονται, ενώ και οι εκτιμήσεις για την τρέχουσα κατάσταση των επιχειρήσεων επιδεινώνονται σημαντικά.** Αναλυτικότερα, ο δείκτης των εκτιμήσεων για την τρέχουσα κατάσταση των επιχειρήσεων χάνει 19 μονάδες και διαμορφώνεται στις -22 μονάδες, ενώ πτωτικά κινείται και το ισοζύγιο των εκτιμήσεων για την τρέχουσα ζήτηση (-16 από -7 μον.) και ιδιαίτερα εκείνο των προβλέψεων για τη ζήτηση του επόμενου τριμήνου, περιοριζόμενο κατά 30 μονάδες (στις -33) Σε όρους απασχόλησης, οι αρνητικές προβλέψεις εντείνονται επίσης, με το σχετικό δείκτη να υποχωρεί στις -26 μονάδες. Στις τιμές καταγράφεται μικρή άνοδος των αποπληθωριστικών προσδοκιών, με το σχετικό ισοζύγιο να διαμορφώνεται στις -13 (από -10) μονάδες, ενώ τέλος, μόλις ένα 14% των επιχειρήσεων δηλώνει απρόσκοπτη επιχειρηματική λειτουργία. Από τις υπόλοιπες, το 30% επισημαίνει την ανεπάρκεια ζήτησης ως βασικότερο εμπόδιο στη λειτουργία του, ένα 24% την ανεπάρκεια κεφαλαίων κίνησης, ενώ επισημαίνονται και λόγοι όπως οι κεφαλαιακοί περιορισμοί, η ύφεση, η καθυστέρηση εισπράξεων Δημοσίου, η υψηλή φορολογία κ.α.

Σε επίπεδο βασικών κλάδων των Υπηρεσιών έλαβαν χώρα οι εξής βασικές μεταβολές:

Ο δείκτης επιχειρηματικών προσδοκιών στα **Ξενοδοχεία – Εστιατόρια – Τουριστικά Πρακτορεία** μεταβάλλεται αρνητικά και τον Ιούλιο σε σχέση με τον Ιούνιο, στις 86,3 (από 98,4) μονάδες, σε πολύ χαμηλότερο επίπεδο έναντι του αντίστοιχου περυσινού (108 μον.). Από τους βασικούς δείκτες, οι εκτιμήσεις για την πορεία της τρέχουσας κατάστασης των επιχειρήσεων επιδεινώνονται (στις +13 από +21 μον. ο δείκτης), όπως συμβαίνει και με τα ισοζύγια για την τρέχουσα, αλλά κυρίως για τη βραχυπρόθεσμη ζήτηση (στις -1 από +3 και στις -25 από +2 μον. οι αντίστοιχοι δείκτες). Στις προβλέψεις για την απασχόληση σημειώνεται έντονη υποχώρηση (-10 από +9 μον.



ο δείκτης), με το ισοζύγιο των τιμών να κατέρχεται στις +3 (από +13) μονάδες. Τέλος, διαμορφώνεται στο 24% (από 30%) το ποσοστό των επιχειρήσεων που αναφέρει απρόσκοπτη επιχειρηματική λειτουργία, με το 10% να κρίνει ως βασικό επιχειρηματικό εμπόδιο την ανεπάρκεια κεφαλαίων κίνησης και από ένα 32% αμφότερες την ανεπάρκεια ζήτησης και την τρέχουσα οικονομική συγκυρία.

Πτωτικά κατά 13 μονάδες κινείται ο δείκτης επιχειρηματικών προσδοκιών στους **Ενδιάμεσους Χρηματοπιστωτικούς Οργανισμούς** (δεν περιλαμβάνονται οι Τράπεζες), φθάνοντας στις 54 μονάδες, σε χαμηλότερο επίπεδο σε σύγκριση με το αντίστοιχο περσινό (96,1 μον.). Οι εκτιμήσεις για την τρέχουσα κατάσταση των επιχειρήσεων επιδεινώνονται σημαντικά (-65 από -14 μον. ο δείκτης), ενώ πτώση καταγράφεται και στις προβλέψεις της βραχυπρόθεσμης ζήτησης (-12 από -5 μον.) και τις εκτιμήσεις της τρέχουσας ζήτησης (-9 από -5 μον. το ισοζύγιο). Στις προσδοκίες για την απασχόληση καταγράφεται μικρή επιδείνωση στο σχετικό δείκτη (-7 από -5 μον.), ενώ στις προβλέψεις των τιμών, το 9% (από 19%) των επιχειρήσεων αναμένει μείωσή τους και το 86% (από 78%) σταθερότητα. Τέλος, το ποσοστό των επιχειρήσεων του κλάδου που δηλώνουν ανεμπόδιστη επιχειρηματική λειτουργία περιορίζεται στο 14% (από 32%), με το 22% να αναφέρει την ανεπαρκή ζήτηση ως σημαντικότερο πρόσκομμα και η πλειονότητα των επιχειρήσεων (58%) την ανεπάρκεια κεφαλαίων κίνησης.

Έντονη κάμψη σε ιστορικά χαμηλά επίπεδα σημειώνει ο δείκτης επιχειρηματικών προσδοκιών στις **Διάφορες Επιχειρηματικές Δραστηριότητες**, φθάνοντας στις 23,8 (από 47,1) μονάδες. Στους βασικούς δείκτες, το ισοζύγιο στις εκτιμήσεις για την τρέχουσα κατάσταση των επιχειρήσεων μεταβάλλεται αρνητικά στις -68 (από -37) μονάδες, ενώ αποδυναμώνονται και οι εκτιμήσεις για την τρέχουσα ζήτηση (στις -61 από -40 μον. το ισοζύγιο), όπως και οι προβλέψεις για τη βραχυπρόθεσμη ζήτηση (-78 από -39 μον.). Στις προβλέψεις για την απασχόληση, η τάση είναι επίσης εντόνως πτωτική, με το σχετικό δείκτη να κινείται στις -75 (από -35) μονάδες, ενώ ως προς τις τιμές, το σχετικό ισοζύγιο μειώνεται στις -32 (από -15) μονάδες. Τέλος, μόλις 6% των επιχειρήσεων δηλώνει απρόσκοπτη επιχειρηματική λειτουργία, με το 34% να αναφέρει την ανεπάρκεια ζήτησης, το 32% την ανεπάρκεια κεφαλαίων κίνησης και ένα 17% την τρέχουσα οικονομική δυσπραγία ως τα βασικότερα εμπόδια λειτουργίας.

Ο δείκτης επιχειρηματικών προσδοκιών στην **Πληροφορική και Ανάπτυξη Λογισμικού** κινείται πτωτικά και τον Ιούλιο, για έβδομο κατά σειρά μήνα, διαμορφούμενος στις 34,1 (από 49) μονάδες, πλησίον του ιστορικά χαμηλού επιπέδου του Απριλίου 2012. Οι αρνητικές εκτιμήσεις για την τρέχουσα κατάσταση των επιχειρήσεων ενισχύονται, με το σχετικό αρνητικό ισοζύγιο να διαμορφώνεται στις -65 (από -44) μονάδες και τις εκτιμήσεις για την τρέχουσα ζήτηση να παραμένουν στα ίδια, χαμηλά επίπεδα (-43 μον. το σχετικό ισοζύγιο). Εντόνως πτωτικά κινούνται οι προβλέψεις για τη βραχυπρόθεσμη ζήτηση (στις -52 από -11 μον. το ισοζύγιο), όπως και οι προβλέψεις για την απασχόληση (επίσης στις -52, από -19 μον. το ισοζύγιο). Οι αποπληθωριστικές προσδοκίες για τις τιμές ενισχύονται σημαντικά (-48 από -19 μον. ο δείκτης), ενώ τέλος, το 26% των επιχειρήσεων δηλώνει ακάλυπτη επιχειρηματική λειτουργία, με το 40% να επισημαίνει την ανεπάρκεια ζήτησης, το 20% την ανεπάρκεια κεφαλαίων κίνησης και το 7% τους λοιπούς τρέχοντες παράγοντες ως βασικά προσκόμματα στη λειτουργία τους.

Και στις **Χερσαίες Μεταφορές**, οι επιχειρηματικές προσδοκίες επιδεινώνονται, με το σχετικό δείκτη να διαμορφώνεται στις 85,5 (από 91,2) μονάδες, σε επίπεδο χαμηλότερο έναντι του αντίστοιχου

περυσινού (116.2 μον.). Οι εκτιμήσεις για την τρέχουσα δραστηριότητα χάνουν έδαφος (+28 από +34 μον. το σχετικό ισοζύγιο), όπως και οι προβλέψεις για τη βραχυπρόθεσμη ζήτηση (στις -30 από -3 μον. ο δείκτης). Αντίθετα, οι εκτιμήσεις για την τρέχουσα ζήτηση κερδίζουν έδαφος (+10 από -3 μον. ο δείκτης), ενώ στις υπόλοιπες μεταβλητές, έντονη είναι η κάμψη που καταγράφουν οι προβλέψεις για την απασχόληση (-32 από -4 μον. το ισοζύγιο), με μόλις το 1% των επιχειρήσεων να αναμένει μείωσή της. Στις τιμές, οι αποπληθωριστικές προσδοκίες κυριαρχούν έναντι των προσδοκιών ανόδου των τιμών (-11 από -4 μον. ο δείκτης), με τις περισσότερες όμως επιχειρήσεις να αναμένουν σταθερότητα (86%). Τέλος, το ποσοστό των επιχειρήσεων που δηλώνει ανεμπόδιστη επιχειρηματική λειτουργία κινείται στο 15% (από 4%), με το 33% να επισημαίνει την ανεπάρκεια ζήτησης ως βασικότερο εμπόδιο, το 20% την ανεπάρκεια κεφαλαίων κίνησης και το 17% την τρέχουσα συγκυρία.

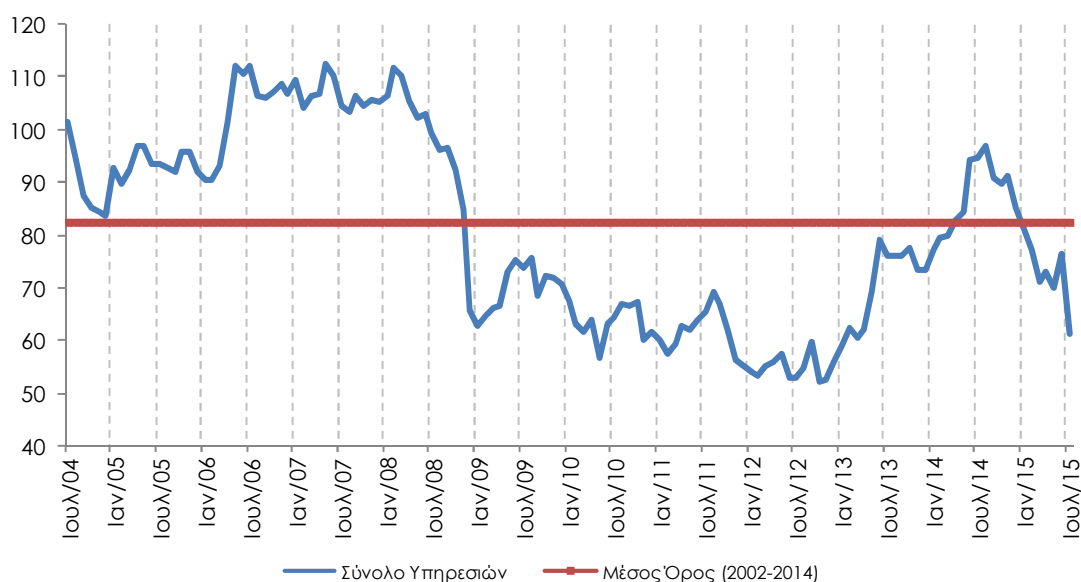
**Πίνακας 5:** Δείκτης Επιχειρηματικών Προσδοκιών στις Υπηρεσίες

Τομέας		Ακραίες τιμές			Μέσος όρος						
Υπηρεσίες (1998-2006=100)		Min	Max	2002-2014	2010	2011	2012	2013	2014		
		53,4 Φεβ-12	122,5 γ' τρίμ. 01	83,1	63,6	61,7	54,8	70,4			
<b>2014</b>											
<b>Ι</b>	<b>Φ</b>	<b>Μ</b>	<b>Α</b>	<b>Μ</b>	<b>Ι</b>	<b>Ι</b>	<b>Α</b>	<b>Σ</b>	<b>Ο</b>	<b>Ν</b>	<b>Δ</b>
77,3	79,3	79,8	83,0	84,2	94,2	94,5	96,9	90,8	89,8	91,3	85,3
<b>2015</b>											
<b>Ι</b>	<b>Φ</b>	<b>Μ</b>	<b>Α</b>	<b>Μ</b>	<b>Ι</b>	<b>Ι</b>	<b>Α</b>	<b>Σ</b>	<b>Ο</b>	<b>Ν</b>	<b>Δ</b>
81,2	77,0	71,0	73,1	70,0	76,6	61,3					

**Σημειώσεις:** Ο δείκτης επιχειρηματικών προσδοκιών υπολογίζεται με βάση την κατάσταση της επιχείρησης, καθώς και τις εκτιμήσεις και τις προβλέψεις για την πορεία της ζήτησης.

**Πηγή:** IOBE

**Διάγραμμα 5:** Δείκτης Επιχειρηματικών Προσδοκιών στις Υπηρεσίες (1998-2006=100)



**Πηγή:** IOBE



**ΚΑΤΑΝΑΛΩΤΙΚΗ ΕΜΠΙΣΤΟΣΥΝΗ****Αισθητή επιδείνωση της καταναλωτικής εμπιστοσύνης**

Ο δείκτης καταναλωτικής εμπιστοσύνης υποχωρεί και τον Ιούλιο, για πέμπτο κατά σειρά μήνα, φθάνοντας στις -52,9 (από -46,8) μονάδες, στη δυσμενέστερη επίδοση μετά τον περσινό Δεκέμβριο. **Η πτώση στους επιμέρους δείκτες είναι καθολική: τόσο οι προσδοκίες για την οικονομική κατάσταση της χώρας εντός του επόμενου έτους, όσο και οι αντίστοιχες για την οικονομική κατάσταση των νοικοκυριών και την πορεία της ανεργίας, επιδεινώνονται, με την πρόθεση για αποταμίευση να εξασθενεί. Η κορύφωση της πολιτικής αβεβαιότητας λόγω του δημοψηφίσματος, καθώς και η τραπεζική αργία, με τους επακόλουθους ελέγχους στην τραπεζική κίνηση κεφαλαίων, ήταν οι δυσμενείς εξελίξεις οι οποίες προκάλεσαν την εξασθένηση των προσδοκιών των νοικοκυριών, με έντονες επιπτώσεις στη δραστηριότητα, το εισόδημα και την απασχόληση.** Σε επίπεδο χωρών, η Ελλάδα διατηρεί την πρωτιά σε όρους απαισιοδοξίας στην ΕΕ, με την Βουλγαρία να ακολουθεί δεύτερη με διαφορά (-33,3 από -32,4 μον.), ενώ έπονται η Ουγγαρία (-23,8 από -25,2 μον.), η Κροατία (-21,6 από -21,2 μον.) και η Κύπρος (-21,2 από -19,5 μον.). Ο μέσος ευρωπαϊκός δείκτης κινείται πτωτικά σε ΕΕ και Ευρωζώνη (στις -4,9 από -3,3 και στις -7,1 από -5,5 μονάδες αντίστοιχα), ενώ αναιμική άνοδος σημειώνεται μόλις σε 3 (από 12 τον Ιούνιο και 11 τον Μάιο) ευρωπαϊκές χώρες<sup>1</sup>: οι σκανδιναβικές (Σουηδία, Φινλανδία, Δανία), αλλά και η Γερμανία, η Δανία, η Ολλανδία, η Τσεχία, το Λουξεμβούργο. Αναλυτικά στην Ελλάδα:

- **Επιδείνωση στις προβλέψεις για την οικονομική κατάσταση των νοικοκυριών**

Οι προβλέψεις των καταναλωτών για την οικονομική κατάσταση του νοικοκυριού τους τους προσεχείς 12 μήνες επιδεινώνονται και τον Ιούλιο, με το σχετικό δείκτη να διαμορφώνεται στις -41,9 (από -33,9) μονάδες. Το ποσοστό των πολιτών που αναμένουν ελαφρά ή αισθητή επιδείνωση της οικονομικής τους κατάστασης αυξάνεται στο 58% (από 53%), ενώ το ποσοστό εκείνων που προβλέπουν αμετάβλητη κατάσταση περιορίζεται στο 18% (από 24%). Οι αντίστοιχοι δείκτες σε ΕΕ και Ευρωζώνη διαμορφώνονται στις 0,2 και -1,9 μονάδες.

- **Σε δυσμενέστερα επίπεδα και ο δείκτης των προβλέψεων για την οικονομική κατάσταση της χώρας**

Οι προβλέψεις των νοικοκυριών για την οικονομική κατάσταση της χώρας τους το προσεχές 12-μηνο βαίνουν και αυτές δυσμενέστερες τον Ιούλιο, με το σχετικό δείκτη να χάνει 6 μονάδες και να διαμορφώνεται στις -42,6 μονάδες. Το 17% (από 12%) των καταναλωτών προβλέπει ελαφρά ή αισθητή βελτίωση στην οικονομική κατάσταση της χώρας, όταν το 61% (από 54%) κρίνει το αντίθετο. Οι αντίστοιχοι δείκτες σε ΕΕ και Ευρωζώνη διαμορφώνονται στις -5,5 και -6,5 μονάδες.

- **Χειροτερεύει η πρόθεση για αποταμίευση**

Ο δείκτης της πρόθεσης για αποταμίευση τους προσεχείς 12 μήνες διαμορφώνεται τον Ιούλιο στις -76 (από -73,2) μονάδες. Το 76% των νοικοκυριών εξακολουθεί να μην θεωρεί καθόλου πιθανή την αποταμίευση στο επόμενο 12μηνο, έναντι του 10% το οποίο τη θεωρεί αρκετά ή πολύ πιθανή. Οι αντίστοιχοι δείκτες σε ΕΕ και Ευρωζώνη διαμορφώνονται στις -3,3 και στις -7,9 μονάδες αντίστοιχα.

<sup>1</sup> Αναμένεται θετικό πρόσημο και για την Ιρλανδία, αλλά και πάλι δεν υπήρχε διαθέσιμος δείκτης για τον Ιούλιο

- **Επιδείνωση των προβλέψεων για την ανεργία**

Ο δείκτης πρόβλεψης για την εξέλιξη της ανεργίας τους προσεχείς 12 μήνες επιδεινώνεται και τον Ιούλιο, φθάνοντας τις +52,1 (από +46,3) μονάδες, στη δυσμενέστερη επίδοση από τον Απρίλιο του 2014. Το ποσοστό των νοικοκυριών που προβλέπει ελαφρά ή αισθητή άνοδο της ανεργίας διαμορφώνεται στο 67% (από 57%), με το 11% (από 13%) των ερωτηθέντων να αναμένει το αντίθετο. Οι αντίστοιχοι δείκτες σε ΕΕ και Ευρωζώνη κινούνται στις +10,7 και +12,1 μονάδες.

- **Δυσμενέστερη και η πρόθεση για μείζονες αγορές**

Η πρόθεση των καταναλωτών για σημαντικές αγορές τους προσεχείς 12 μήνες (επίπλων, ηλεκτρικών συσκευών κ.λπ.) επιδεινώνεται επίσης τον Ιούλιο, με το σχετικό δείκτη να διαμορφώνεται στις -64,4 (από -63,4) μονάδες. Το 70% των καταναλωτών προβλέπει εκ νέου ότι θα προβεί σε λίγο ή πολύ λιγότερες δαπάνες, ενώ 22% (από 25%) αναμένει ότι οι δαπάνες του θα παραμείνουν αμετάβλητες. Οι ευρωπαϊκοί δείκτες κινούνται στις -16 και -19,7 μονάδες, σε ΕΕ και Ευρωζώνη αντίστοιχα.

- **Εντείνονται οι πληθωριστικές προβλέψεις των καταναλωτών**

Το αρνητικό ισοζύγιο προβλέψεων μεταβολών στις τιμές τους προσεχείς 12 μήνες του Ιουνίου δίνει τη θέση του στον πληθωριστικό δείκτη των 11,1 μονάδων τον Ιούλιο, με το 40% (από 25%) των νοικοκυριών να προβλέπει αύξηση τιμών με τον ίδιο ή ταχύτερο ρυθμό, ενώ το 29% (από 41%) να αναμένει σταθερότητα. Οι αντίστοιχοι δείκτες σε ΕΕ και Ευρωζώνη διαμορφώνονται στις +5,8 και +4,2 μονάδες.

- **Διεύρυνση του ποσοστού των νοικοκυριών που δηλώνουν ότι «μόλις τα βγάζουν πέρα»**

Σχετικά με τις εκτιμήσεις για την τρέχουσα οικονομική κατάσταση του νοικοκυριού, το ποσοστό των καταναλωτών που δηλώνει ότι «μόλις τα βγάζει πέρα» αυξάνεται τον Ιούλιο στο 67% (από 64%), ενώ το ποσοστό εκείνων που αναφέρουν ότι αντλούν από τις αποταμιεύσεις τους διευρύνεται οριακά στο 13%. Οι καταναλωτές που δηλώνουν ότι αποταμιεύουν λίγο ή πολύ εκπροσωπούν το 8% (από 6%) του συνόλου των ερωτηθέντων, ενώ όσοι δηλώνουν ότι «έχουν χρεωθεί» περιορίζονται στο 11% (από 18%).

Τον Ιούλιο, στην έρευνα καταναλωτών εξετάζονται **τρία επιπρόσθετα ζητήματα** σε τριμηνιαία βάση, τα οποία εξειδικεύουν περισσότερο την πρόθεση για μείζονες αγορές διαρκών καταναλωτικών αγαθών (αυτοκίνητο, κατοικία) και έχουν ιδιαίτερο ενδιαφέρον ως πρόδρομοι δείκτες για την ιδιωτική κατανάλωση. Αναλυτικά:

- Επιδείνωση καταγράφεται στη μέτρηση Ιουλίου σε σχέση με εκείνη του Απριλίου στην πρόθεση αγοράς αυτοκινήτου εντός των επόμενων 12 μηνών, με το σχετικό δείκτη να διαμορφώνεται στις -91,3 (από -87,9) μονάδες. Ο αντίστοιχος δείκτης στην ΕΕ και την Ευρωζώνη επιδεινώνεται ελαφρά, στις -67,9 (από -66,8) μονάδες στην πρώτη και στις -75 (από -73,1) στη δεύτερη ζώνη. Το 2,5% (από 2,7%) των καταναλωτών στην Ελλάδα δηλώνει ότι είναι πιθανό να αγοράσει αυτοκίνητο εντός 12μήνου.
- Πτωτικά κινείται και η πρόθεση για αγορά ή κατασκευή κατοικίας εντός των επόμενων 12 μηνών, με το σχετικό δείκτη να διαμορφώνεται στις -95,9 (από -93,5) μονάδες. Αυτή η επίδοση παραμένει δυσμενέστερη από τους αντίστοιχους ευρωπαϊκούς δείκτες, οι οποίοι διαμορφώνονται στις -84,6 (από -85,1) και τις εκ νέου -89,3 μονάδες στην ΕΕ και Ευρωζώνη αντίστοιχα. Το 0,9% (από 1,3%) των ελληνικών νοικοκυριών δηλώνει ότι ίσως προβεί σε αγορά/ κατασκευή κατοικίας τον επόμενο χρόνο.

- Δυσμενέστερη είναι και η πρόθεση πραγματοποίησης σημαντικών δαπανών για βελτίωση / ανανέωση της κατοικίας εντός των επόμενων 12 μηνών στη μέτρηση Ιουλίου, με το σχετικό δείκτη να διαμορφώνεται στις -87,7 (από -85,4) μονάδες. Οι ευρωπαϊκοί δείκτες κινούνται στις -54,3 (από -53,5) στην ΕΕ και τις -57,2 (από -57,6) μονάδες ΣΤΗΝ Ευρωζώνη. Το ποσοστό των νοικοκυριών που δηλώνουν ότι δεν είναι καθόλου πιθανό να πραγματοποιήσουν σημαντικές δαπάνες αυτού του είδους το επόμενο διάστημα κινείται στο 84% (από 83%), ενώ ταυτόχρονα διαμορφώνεται στο 5,3% το ποσοστό όσων δηλώνουν ότι είναι αρκετά ή πολύ πιθανό να βελτιώσουν ή να ανανεώσουν την κατοικία τους.

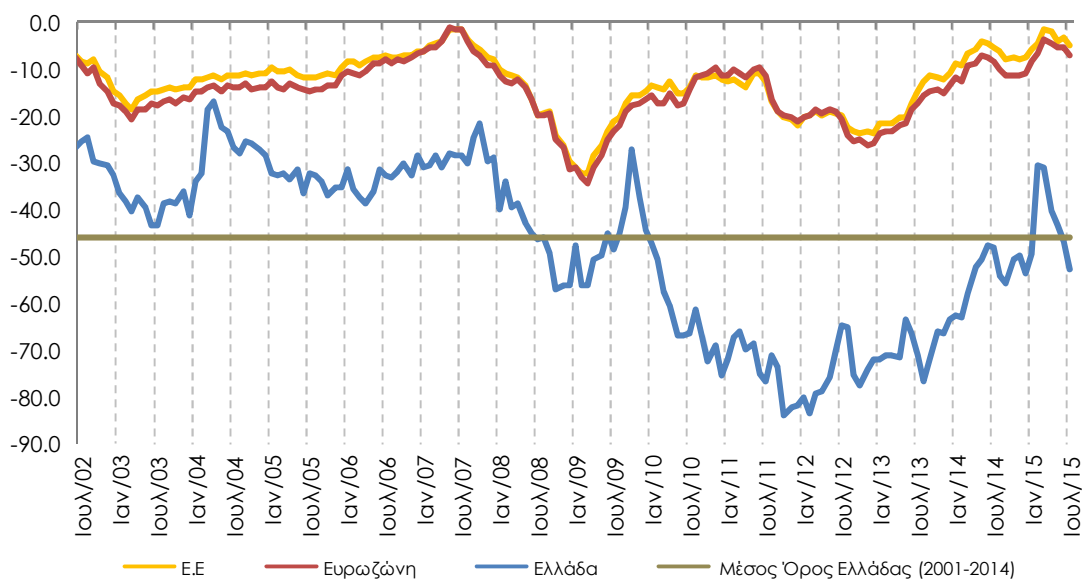
**Πίνακας 6:** Δείκτης Εμπιστοσύνης Καταναλωτών (εποχικά εξομαλυμένα στοιχεία)

Περιοχή	Ακραίες τιμές		Μέσοι όροι									
	Min	Max	2001-2014	2010	2011	2012	2013	2014				
ΕΕ-28	-31,9 Μαρ-09	0,8 Ιαν-01	-12,8	-13,2	-15,5	-21,4	-16,4	-6,8				
Ευρωζώνη	-34,2 Μαρ-09	1,0 Ιαν-01	-14,2	-14,2	-14,3	-22,3	-18,6	-10,0				
Ελλάδα	-83,8 Οκτ-11	-16,9 Απρ-04	-45,8	-63,4	-74,1	-74,8	-69,3	-54,0				
Περιοχή	2014											
	Ι	Φ	Μ	Α	Μ	Ι	Ι	Α	Σ	Ο	Ν	Δ
ΕΕ-28	-8,8	-9,3	-6,6	-5,7	-4,1	-4,3	-5,5	-6,4	-8,0	-7,4	-8,1	-7,5
Ευρωζώνη	-11,6	-12,7	-9,3	-8,6	-7,1	-7,5	-8,3	-10,1	-11,4	-11,1	-11,6	-10,9
Ελλάδα	-62,7	-63,1	-58,0	-52,6	-50,5	-47,7	-48,1	-54,2	-55,8	-50,9	-49,9	-53,9
Περιοχή	2015											
	Ι	Φ	Μ	Α	Μ	Ι	Ι	Α	Σ	Ο	Ν	Δ
ΕΕ-28	-5,9	-4,4	-1,8	-2,2	-4,0	-3,3	-4,9					
Ευρωζώνη	-8,5	-6,7	-3,7	-4,6	-5,6	-5,6	-7,1					
Ελλάδα	-49,3	-30,6	-31,0	-40,5	-43,6	-46,8	-52,9					

**Σημείωση:** ο Δείκτης Εμπιστοσύνης Καταναλωτών υπολογίζεται με βάση τις προβλέψεις για τη γενικότερη οικονομική κατάσταση της χώρας, την οικονομική κατάσταση του νοικοκυριού τους, την πρόθεση αποταμίευσης και την πρόβλεψη για την ανεργία. Οι προβλέψεις κινούνται στο διάστημα +100 (όλοι προβλέπουν αύξηση) έως -100 (όλοι προβλέπουν μείωση) και εμφανίζονται ως διαφορές θετικών-αρνητικών απαντήσεων. Αρνητική διαφορά σημαίνει ότι το ποσοστό αυτών που προβλέπουν μείωση κάθε μεγέθους υπερτερεί του ποσοστού όσων προσδοκούν αύξηση και αντίστροφα.

**Πηγή:** Ευρωπαϊκή Επιτροπή, DG Ecfm

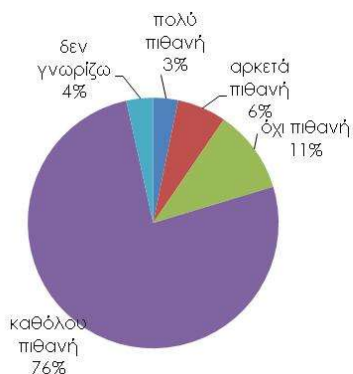
**Διάγραμμα 6:** Δείκτης Εμπιστοσύνης Καταναλωτών (εποχικά εξομαλυμένα στοιχεία)



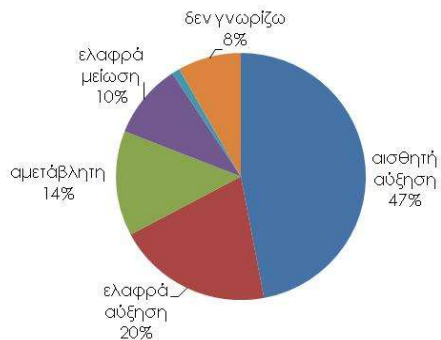
**Πηγή:** Ευρωπαϊκή Επιτροπή, DG Ecfm

**Διάγραμμα 7: Βασικοί Δείκτες έρευνας καταναλωτών το επόμενο 12μηνο**

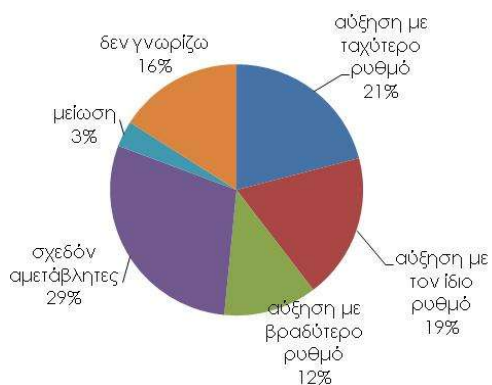
**ΠΡΟΘΕΣΗ ΑΠΟΤΑΜΙΕΥΣΗΣ**



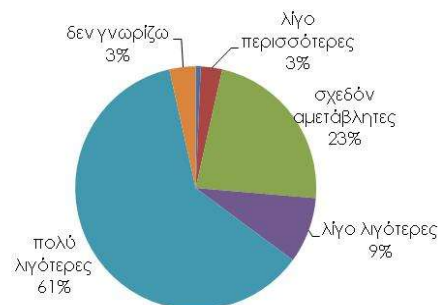
**ΠΡΟΒΛΕΨΕΙΣ ΓΙΑ ΤΗΝ ΕΞΕΛΙΞΗ ΤΗΣ ΑΝΕΡΓΙΑΣ**



**ΠΡΟΒΛΕΨΕΙΣ ΓΙΑ ΤΗΝ ΕΞΕΛΙΞΗ ΤΩΝ ΤΙΜΩΝ**



**ΠΡΟΘΕΣΗ ΓΙΑ ΜΕΙΖΟΝΕΣ ΑΓΟΡΕΣ**



Πηγή: ΙΟΒΕ