



ΙΔΡΥΜΑ ΟΙΚΟΝΟΜΙΚΩΝ & ΒΙΟΜΗΧΑΝΙΚΩΝ ΕΡΕΥΝΩΝ

ΑΠΟΤΕΛΕΣΜΑΤΑ ΕΡΕΥΝΩΝ ΟΙΚΟΝΟΜΙΚΗΣ ΣΥΓΚΥΡΙΑΣ

ΣΕΠΤΕΜΒΡΙΟΣ 2019

ΟΙΚΟΝΟΜΙΚΟ ΚΛΙΜΑ (ΕΛΛΑΔΑ – ΕΕ-28– ΕΥΡΩΖΩΝΗ)

ΒΙΟΜΗΧΑΝΙΑ –ΚΑΤΑΣΚΕΥΕΣ –ΛΙΑΝΙΚΟ ΕΜΠΟΡΙΟ – ΥΠΗΡΕΣΙΕΣ

ΚΑΤΑΝΑΛΩΤΙΚΗ ΕΜΠΙΣΤΟΣΥΝΗ (ΕΛΛΑΔΑ – ΕΕ-28– ΕΥΡΩΖΩΝΗ)

1 Οκτωβρίου 2019

Το IOBE διεξάγει κάθε μήνα από το 1981 Έρευνες Οικονομικής Συγκυρίας στις επιχειρήσεις στους τέσσερις τομείς της οικονομίας και, από τον Μάιο του 2008, και στους καταναλωτές. Οι έρευνες αποτελούν μέρος του κοινού εναρμονισμένου προγράμματος που χρηματοδοτείται από την Ευρωπαϊκή Ένωση (DG ECFIN) και τα αποτελέσματά τους χρησιμοποιούνται για τον υπολογισμό του δείκτη οικονομικού κλίματος σε Ελλάδα και στις υπόλοιπες ευρωπαϊκές χώρες, ενώ δημοσιεύονται αναλυτικά στις εκδόσεις της Ευρωπαϊκής Επιτροπής. Οι αναλύσεις που δημοσιεύονται κάθε μήνα με τη μορφή αυτής της έκδοσης στηρίζονται στα πρωτογενή, αναλυτικά στοιχεία για πάνω από 1000 επιχειρήσεις και αντιπροσωπευτικό δείγμα 1500 καταναλωτών, όπως προκύπτουν από τις έρευνες που διεξάγει αποκλειστικά και μόνο το IOBE για την Ελλάδα για λογαριασμό της Ευρωπαϊκής Επιτροπής.

Επόμενο δελτίο: **04/11/2019**

ΟΙΚΟΝΟΜΙΚΟ ΚΛΙΜΑ: ΕΕ-28, ΕΥΡΩΖΩΝΗ, ΕΛΛΑΔΑ**Ε.Ε – ΕΥΡΩΖΩΝΗ: Ήπια υποχώρηση στον δείκτη οικονομικού κλίματος στην Ευρωζώνη¹, αλλά και στην ΕΕ**

Ο δείκτης οικονομικού κλίματος τον Σεπτέμβριο υποχώρησε στην Ευρωζώνη κατά 1,4 μονάδες και διαμορφώθηκε στις 101,7 μονάδες όπως και στην ΕΕ (μείωση κατά 1,4 μον.) που διαμορφώθηκε στις 100,0 μονάδες. Πιο συγκεκριμένα, η πτώση του δείκτη στην Ευρωζώνη εκπορεύεται κυρίως από την επιδείνωση του κλίματος στη Βιομηχανία (-3,0) και στο Λιανικό εμπόριο (-0,5) και λιγότερο από την μικρή βελτίωση στις Υπηρεσίες (+0,3) και την ανοδική πορεία της καταναλωτικής εμπιστοσύνης (+0,6), ενώ οι Κατασκευές (-0,1) παρέμειναν σχεδόν αμετάβλητες. Όσον αφορά στις πέντε μεγαλύτερες οικονομίες της Ευρωζώνης, ο δείκτης υποχώρησε πιο έντονα στην Ολλανδία και την Ισπανία (-3,1), λιγότερο έντονα στην Γερμανία (-1,2) και την Ιταλία (-0,8), ενώ παρέμεινε σχεδόν αμετάβλητος στην Γαλλία (-0,2).

Στην ΕΕ, η υποχώρηση των προσδοκιών προκύπτει κυρίως ως αποτέλεσμα της σημαντικής εξασθένησης του δείκτη στο Ην. Βασίλειο (-4,5) και λιγότερο στην Πολωνία (-0,1) όπου παρέμεινε σχεδόν αμετάβλητο. Σε τομεακό επίπεδο, η επιδείνωση του κλίματος στην Βιομηχανία ήταν έντονη, το κλίμα παρέμεινε σχεδόν αμετάβλητο στις Υπηρεσίες και βελτιώθηκε ελαφρά στην καταναλωτική εμπιστοσύνη. Αντίστοιχα, οι προσδοκίες στην απασχόληση διέφεραν καθώς ενισχύθηκαν σημαντικά στις Υπηρεσίες και στο Λιανικό εμπόριο, ενώ παρέμειναν αμετάβλητες στη Βιομηχανία, και επιδεινώθηκαν στις Κατασκευές. Αναλυτικότερα:

- Στη Βιομηχανία, οι δείκτες προσδοκιών διαμορφώθηκαν στις -9,8 και -8,8 μονάδες σε ΕΕ και Ευρωζώνη αντίστοιχα. Οι προσδοκίες για την εξέλιξη της παραγωγής μεταβάλλονται αρνητικά και στις δύο ζώνες, όπως και οι εκτιμήσεις για τα επίπεδα παραγγελιών και ζήτησης, ενώ τα εκτιμώμενα αποθέματα μεταβάλλονται θετικά τόσο στην ΕΕ όσο και στην Ευρωζώνη.
- Στις Υπηρεσίες, οι δείκτες προσδοκιών διαμορφώθηκαν στις +5,2 και +9,5 μονάδες σε ΕΕ και Ευρωζώνη αντίστοιχα. Οι εκτιμήσεις των επιχειρήσεων για την τρέχουσα δραστηριότητά τους μεταβάλλονται αρνητικά σε αμφότερες τις δύο ζώνες, όπως και οι εκτιμήσεις για την τρέχουσα ζήτηση αλλά και την βραχυπρόθεσμη εξέλιξή τους.
- Στο Λιανικό Εμπόριο, οι σχετικοί δείκτες διαμορφώθηκαν στις -1,5 και +0,1 μονάδες αντίστοιχα στην ΕΕ και την Ευρωζώνη. Οι εκτιμήσεις για την τρέχουσα επιχειρηματική δραστηριότητα ενισχύονται σε ΕΕ και Ευρωζώνη, ενώ οι εκτιμήσεις για τα αποθέματα κινούνται πτωτικά σε ΕΕ και ανοδικά σε Ευρωζώνη. Οι προβλέψεις για τις πωλήσεις τους επόμενους μήνες αποδυναμώνονται και στις δύο ζώνες αντίστοιχα.
- Στις Κατασκευές, ο δείκτης επιχειρηματικών προσδοκιών κινήθηκε στις -0,3 και +3,8 μονάδες στην ΕΕ και την Ευρωζώνη. Οι προβλέψεις για την απασχόληση υποχωρούν στην ΕΕ όπως και στην Ευρωζώνη, όπως αντίστοιχα και οι προβλέψεις για το επίπεδο των εργασιών.

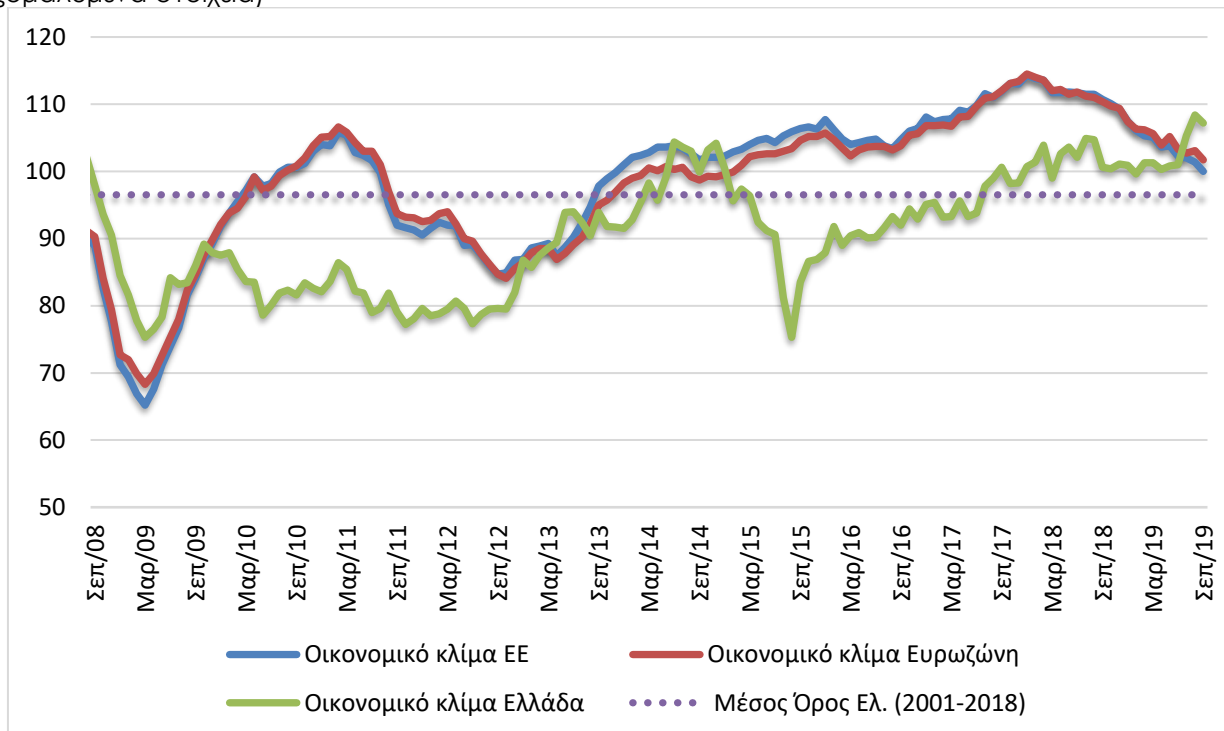
¹ Σημαντική σημείωση: Τον Ιανουάριο αναθεωρήθηκε η σύνθεση του δείκτη καταναλωτικής εμπιστοσύνης, με αποτέλεσμα την αναθεώρηση και του συνολικού δείκτη οικονομικού κλίματος (ESI). Επιπλέον, στην έρευνα εισάγεται και πάλι η Ιρλανδία. Επιπρόσθετα, πραγματοποιήθηκε η ετήσια αναθεώρηση του δείκτη που γίνεται κάθε Ιανουάριο, ως προς το βάρος κάθε χώρας στην έρευνα, καθώς και η προσθήκη του 2018 στο μακροχρόνιο μέσο όρο του δείγματος (1990 – 2018=100) και του δείκτη.

Πίνακας 1: Δείκτες Οικονομικού Κλίματος (1990-2018=100, εποχικά εξομαλυμένα στοιχεία)¹

| Περιοχή | Ακραίες τιμές | | Μέσος όρος | | | | | | | | | |
|----------|---------------------|-----------------------|------------|-------|-------|-------|-------|-------|-------|-------|-------|-------|
| | Min | Max | 2001-2018 | 2012 | 2013 | 2014 | 2015 | 2016 | 2017 | 2018 | | |
| ΕΕ-28 | 65,3 (Μαρ. 2009) | 116,8 (Μάιος 2000) | 100,0 | 88,6 | 93,2 | 102,7 | 105,2 | 105,1 | 110,5 | 111,3 | | |
| Ευρωζώνη | 68,3 (Μαρ. 2009) | 118,0 (Μάιος 2000) | 99,7 | 89,1 | 91,7 | 100,1 | 103,4 | 104,5 | 110,3 | 111,5 | | |
| Ελλάδα | 75,3 (Μαρ. 2009) | 120,5 (Ιουλ. 2000) | 96,5 | 80,0 | 90,9 | 100,0 | 88,8 | 91,8 | 96,6 | 102,1 | | |
| Περιοχή | 2018 | | | | | | | | | | | |
| | I | Φ | Μ | Α | Μ | Ι | Ι | Α | Σ | Ο | Ν | Δ |
| ΕΕ-28 | 113,8 | 113,6 | 111,7 | 111,7 | 111,8 | 111,7 | 111,5 | 111,5 | 110,7 | 110,1 | 109,3 | 107,5 |
| Ευρωζώνη | 114,0 | 113,6 | 112,0 | 112,2 | 111,5 | 111,8 | 111,2 | 111,0 | 110,4 | 109,7 | 109,4 | 107,4 |
| Ελλάδα | 101,4 | 103,9 | 99,0 | 102,6 | 103,6 | 102,1 | 104,9 | 104,7 | 100,6 | 100,4 | 101,1 | 100,9 |
| Περιοχή | 2019 | | | | | | | | | | | |
| | I | Φ | Μ | Α | Μ | Ι | Ι | Α | Σ | Ο | Ν | Δ |
| ΕΕ-28 | 106,1 | 105,3 | 105,1 | 103,6 | 103,8 | 102,3 | 102,0 | 101,4 | 100,0 | | | |
| Ευρωζώνη | 106,3 | 106,2 | 105,6 | 103,9 | 105,2 | 103,3 | 102,7 | 103,1 | 101,7 | | | |
| Ελλάδα | 99,6 | 101,3 | 101,3 | 100,3 | 100,8 | 101,0 | 105,3 | 108,4 | 107,2 | | | |

¹ Ο Δείκτης Οικονομικού Κλίματος είναι το σταθμισμένο άθροισμα των Δεικτών Επιχειρηματικών Προσδοκιών στη Βιομηχανία, τις Κατασκευές, το Λιανικό Εμπόριο, τις Υπηρεσίες και του Δείκτη Καταναλωτικής Εμπιστοσύνης.

Πηγή: Ευρωπαϊκή Επιτροπή, DG Ecfm

Διάγραμμα 1: Δείκτες Οικονομικού Κλίματος Ε.Ε-28 και Ελλάδα (1990-2018=100, εποχικά εξομαλυμένα στοιχεία)

Πηγή: Ευρωπαϊκή Επιτροπή, DG Ecfm

- Ο **Δείκτης Καταναλωτικής Εμπιστοσύνης** διαμορφώνεται στις -6,4 και -6,5 μονάδες στην ΕΕ και την Ευρωζώνη αντίστοιχα. Οι *εκτιμήσεις των καταναλωτών για την οικονομική κατάσταση του νοικοκυριού τους τους τελευταίους 12 μήνες* βελτιώνονται σε αμφότερες τις δύο ζώνες, όπως αντίστοιχα και οι *προβλέψεις τους για τη μελλοντική εξέλιξη του τους επόμενους 12 μήνες*.

Αντίθετα, οι προβλέψεις για τη γενική κατάσταση της οικονομίας αποδυναμώνονται και στις δύο ζώνες, ενώ οι προβλέψεις για κύριες αγορές τους επόμενους μήνες παραμένουν αμετάβλητες.

- Τέλος, ο δείκτης επιχειρηματικών προσδοκιών στις **Χρηματοοικονομικές Υπηρεσίες** (δεν περιλαμβάνεται στο δείκτη κλίματος) ενισχύεται ήπια στην ΕΕ (+12,9 από +10,5) όσο και στην Ευρωζώνη (+11,6 μον. από +10,1). Οι εκτιμήσεις για την τρέχουσα κατάσταση των επιχειρήσεων επιδεινώνονται, όπως και οι εκτιμήσεις για την τρέχουσα πορεία της ζήτησης, ενώ παράλληλα οι προβλέψεις της ζήτησης στο επόμενο τρίμηνο ενισχύονται έντονα.

ΕΛΛΑΔΑ: Συνεχίζεται η βελτίωση στο δείκτη οικονομικού κλίματος

Ο Δείκτης Οικονομικού Κλίματος συνεχίζει να κινείται ανοδικά τον Σεπτέμβριο, στις 107,2 μονάδες από 105,3 μονάδες τον Ιούλιο. Η επίδοση αυτή είναι η υψηλότερη από τον Μάρτιο του 2008. Η άνοδος προέρχεται κυρίως από βελτίωση των προσδοκιών στο Λιανικό εμπόριο και τους Καταναλωτές, ενώ στους υπόλοιπους επιχειρηματικούς τομείς οι μεταβολές είναι ήπιες. Ταυτόχρονα, η καταναλωτική εμπιστοσύνη φθάνει στο υψηλότερο επίπεδο των τελευταίων 19 ετών. Είναι φανερό ότι η θετική επίδραση του εκλογικού αποτελέσματος στις προσδοκίες πολιτών και επιχειρήσεων διατηρείται. Βέβαια, σε αυτή τη μέτρηση αξιολογούνται ευνοϊκά, προς το παρόν, περισσότερο οι προγραμματικές κατευθύνσεις της νέας κυβέρνησης, καθώς σε επίπεδο νομοθετικού έργου οι παρεμβάσεις είναι ηπιότερες. Όμως και αυτές (π.χ. μείωση ΕΝΦΙΑ, επέκταση ρύθμισης οφειλών έως 120 δόσεις) επηρεάζουν θετικά τις προσδοκίες των νοικοκυριών. Η καλή εξέλιξη ορισμένων βραχυχρόνιων δεικτών που αφορούν στα νοικοκυριά, όπως της ανεργίας και του πληθωρισμού, επίσης επιδρά θετικά στις σχετικές προσδοκίες τους, ενώ και από τη σχέση με τους εταίρους και πιστωτές δεν προκύπτει προβληματισμός. Φυσικά, παραμένουν ανοικτά ορισμένα κεντρικά ζητήματα που θα επηρεάσουν τις προσδοκίες επιχειρήσεων και νοικοκυριών στο επόμενο χρονικό διάστημα, κυρίως η διαμόρφωση του φορολογικού και συνταξιοδοτικού συστήματος. Ειδικότερα οι εξελίξεις αυτές συναρτώνται με τον προϋπολογισμό του 2020 και το δημοσιονομικό περιθώριο που υπάρχει από τις εφαρμοζόμενες και προγραμματιζόμενες παρεμβάσεις και επηρεάζονται και από σημαντικές εστίες αβεβαιότητας στο διεθνές περιβάλλον.

Αναλυτικότερα:

- στη **Βιομηχανία**, το αρνητικό ισοζύγιο των εκτιμήσεων για τις παραγγελίες και τη ζήτηση ενισχύθηκε, όπως και ο δείκτης των εκτιμήσεων για τα αποθέματα ενώ οι προβλέψεις για την παραγωγή τους προσεχείς μήνες παρουσίασαν μικρή αλλά θετική μεταβολή.
- στις **Κατασκευές**, οι αρνητικές προβλέψεις για το πρόγραμμα έμειναν σχεδόν αμετάβλητες, όπως επίσης ενισχύθηκαν οι αρνητικές προβλέψεις για την απασχόληση.
- στο **Λιανικό Εμπόριο**, οι θετικές εκτιμήσεις για τις τρέχουσες πωλήσεις ενισχύονται αισθητά, όπως και οι προβλέψεις για τη βραχυπρόθεσμη εξέλιξή τους, ενώ τα αποθέματα υποχωρούν.
- στις **Υπηρεσίες**, οι θετικές εκτιμήσεις για την τρέχουσα ζήτηση υποχωρούν, ενώ οι αντίστοιχες για την τρέχουσα κατάσταση των επιχειρήσεων υποχωρούν μεν, αλλά ηπιότερα, όπως και οι προβλέψεις για τη βραχυπρόθεσμη εξέλιξη της ζήτησης.
- στην **Καταναλωτική Εμπιστοσύνη**, οι προβλέψεις των νοικοκυριών για την οικονομική κατάσταση της χώρας αλλά και την οικονομική κατάσταση του νοικοκυριού τους βελτιώνονται, ενώ βελτιώνεται και η πρόθεση για αποταμίευση, σε αντίθεση με τις προβλέψεις για την ανεργία.

ΒΙΟΜΗΧΑΝΙΑ: Ενίσχυση επιχειρηματικών προσδοκιών, λόγω καλύτερων προβλέψεων για την παραγωγή τους προσεχείς μήνες

Ο Δείκτης Επιχειρηματικών Προσδοκιών στη Βιομηχανία ενισχύθηκε σημαντικά τον Σεπτέμβριο, στις 106,8 (από 104,4 τον Ιούλιο) μονάδες, επίπεδο υψηλότερο από το αντίστοιχο περυσινό (104,5 μον.). Από τις βασικές μεταβλητές του δείκτη, το αρνητικό ισοζύγιο των εκτιμήσεων για τις παραγγελίες και τη ζήτηση ενισχύθηκε ήπια, το ισοζύγιο στις προβλέψεις για την παραγωγή τους προσεχείς μήνες αυξήθηκε αισθητά, ενώ οι εκτιμήσεις για τα αποθέματα αποδυναμώθηκαν ελαφρώς. Αναλυτικά:

α) Σε **επίπεδο παραγγελιών και τρέχουσας ζήτησης**, ο αρνητικός δείκτης διαμορφώθηκε τον Σεπτέμβριο στις -9 μονάδες (από -5 μον. τον Ιούλιο), με το 23% (από 20%) των επιχειρήσεων να δηλώνουν χαμηλές για την εποχή παραγγελίες και το 15% σταθερά να αναφέρει το αντίθετο.

β) Στις **προβλέψεις για την εξέλιξη της παραγωγής τους προσεχείς 3-4 μήνες**, το σχετικό ισοζύγιο ενισχύθηκε κατά 6 μονάδες και διαμορφώθηκε στις +29, με το 38% (από 33%) των επιχειρήσεων να προβλέπει άνοδο της παραγωγής του το επόμενο τρίμηνο και το 9% (από 11%) μείωσή της.

γ) Στα **αποθέματα έτοιμων προϊόντων**, το σχετικό ισοζύγιο αποδυναμώθηκε κατά 4 μονάδες έναντι του Ιουλίου, στις +11 μονάδες, με το 18% των επιχειρήσεων σταθερά να αναφέρει εκ νέου υψηλά για την εποχή αποθέματα και το 7% (από 8%) να δηλώνει το αντίθετο.

δ) Στους δείκτες **εξαγωγικής δραστηριότητας** καταγράφηκαν τον Σεπτέμβριο μικτές τάσεις: οι **εκτιμήσεις για τις εξαγωγές κατά το τελευταίο τρίμηνο** εξασθένησαν στις +1 μονάδες (από +7 τον Ιούλιο), ενώ οι αρνητικές **εκτιμήσεις για τις παραγγελίες και τη ζήτηση εξωτερικού** κέρδισαν 2 μονάδες (-8 από -10 μον. το ισοζύγιο) και οι **προβλέψεις για εξαγωγές τους προσεχείς μήνες** ενισχύθηκαν αισθητά (+25 από +17 μον. ο δείκτης).

ε) Οι **θετικές προβλέψεις για τις πωλήσεις τους προσεχείς μήνες** ενισχύθηκαν περαιτέρω τον Σεπτέμβριο (στις +36 από +24 μον. το ισοζύγιο), με το 44% (από 35%) των επιχειρήσεων να αναμένει άνοδο το προσεχές χρονικό διάστημα και το 8% (από 11%) μείωσή τους. Ο δείκτης **εκτιμήσεων για τις τρέχουσες πωλήσεις** κινήθηκε έντονα πτωτικά, στις +8 (από +21) μονάδες, με το 27% (από 34%) των ερωτηθέντων να εκτιμά άνοδό τους.

στ) Οι **μήνες εξασφαλισμένης παραγωγής** ήταν αμετάβλητοι στους 4,8 μήνες, με το **ποσοστό χρησιμοποίησης εργοστασιακού δυναμικού** να περιορίζεται ήπια, στο 70,6% (από 72,1%).

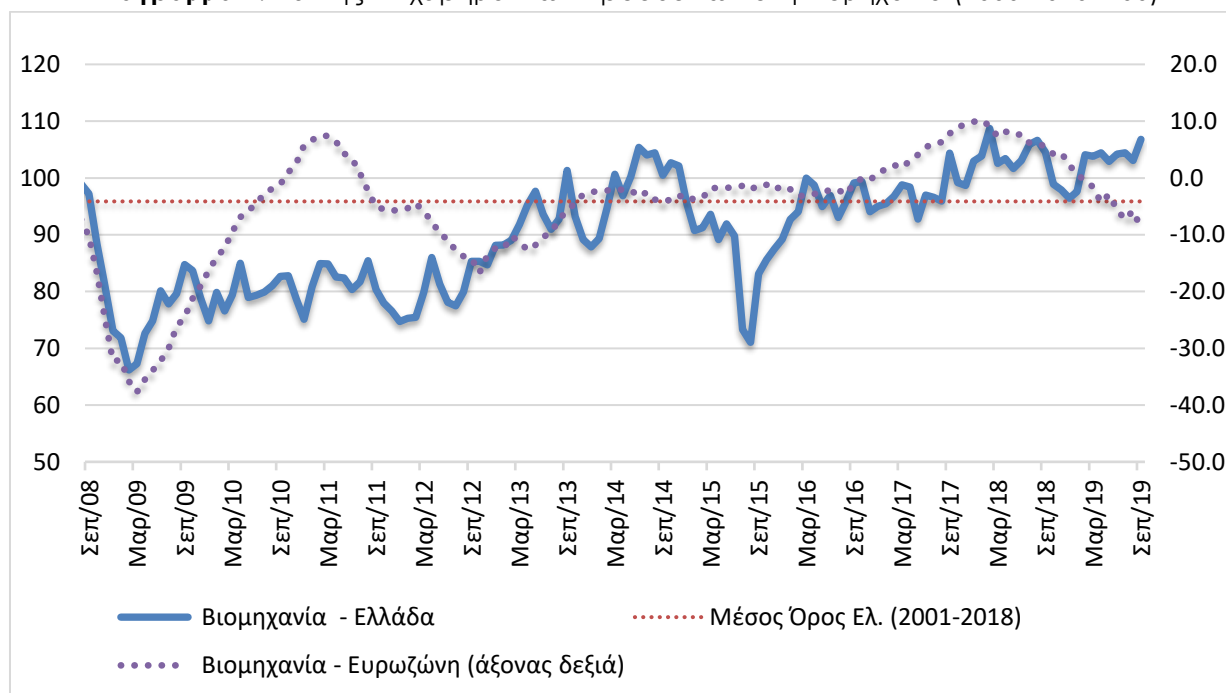
ζ) Ο δείκτης στις **προβλέψεις για την απασχόληση** αποδυναμώθηκε αισθητά και διαμορφώθηκε στις -13 μονάδες (από +2 μονάδες), με το ποσοστό των επιχειρήσεων που προβλέπει άνοδο απασχόλησης το προσεχές τρίμηνο να διαμορφώνεται μόλις στο 8% (από 13%) και το 22% (από 12%) να αναμένει υποχώρηση.

η) Το ισοζύγιο στις **προβλέψεις για τις μεταβολές των τιμών** διαμορφώθηκε στις -3 (από -2) μονάδες, με το 91% (από 87%) των επιχειρήσεων να μην αναμένει μεταβολές τους το επόμενο τρίμηνο και το 3% (από 6%) να αναμένει άνοδο.

Πίνακας 2: Δείκτης Επιχειρηματικών Προσδοκιών στη Βιομηχανία

| Τομέας | | Ακραίες τιμές | | | Μέσος όρος | | | | | | |
|-------------------------------|-------|-------------------|----------------------|-------|------------|-------|-------|-------|------|------|-------|
| Βιομηχανία (2000-2010=100) | | Min | Max | | 2001-2018 | 2013 | 2014 | 2015 | 2016 | 2017 | 2018 |
| | | 66,2 (Φ. 2009) | 117,6 (Μάρ. 2000) | | 95,9 | 92,6 | 99,7 | 86,3 | 96,1 | 98,1 | 102,8 |
| 2018 | | | | | | | | | | | |
| I | Φ | M | A | M | I | I | A | Σ | Ο | N | Δ |
| 103,9 | 108,7 | 102,6 | 103,4 | 101,7 | 103,1 | 105,9 | 106,6 | 104,5 | 98,9 | 97,9 | 96,4 |
| 2019 | | | | | | | | | | | |
| I | Φ | M | A | M | I | I | A | Σ | Ο | N | Δ |
| 97,6 | 104,1 | 103,8 | 104,4 | 102,9 | 104,2 | 104,4 | 103,1 | 106,8 | | | |

Σημείωση: Ο δείκτης επιχειρηματικών προσδοκιών υπολογίζεται με βάση τις προβλέψεις παραγωγής, τις εκτιμήσεις για το ύψος των αποθεμάτων και τις εκτιμήσεις για τις παραγγελίες και τη ζήτηση. **Πηγή:** IOBE

Διάγραμμα 2: Δείκτης Επιχειρηματικών Προσδοκιών στη Βιομηχανία (2000-2010=100)

Πηγή: IOBE, DG Ecfm. Ο δείκτης για την Ευρωζώνη είναι υπό μορφή ισοζυγίου και αντλείται από την DG Ecfm

Σε επίπεδο βασικών τομέων, η τάση των προσδοκιών στα **Καταναλωτικά αγαθά** ήταν ανοδική, με το σχετικό δείκτη να διαμορφώνεται στις 106,0 (από 103,6) μονάδες. Σημειώθηκε οριακή αύξηση στις παραγγελίες και τη ζήτηση, ενώ παράλληλα τα αποθέματα περιορίστηκαν έντονα, με τις εκτιμήσεις για την παραγωγή τους προσεχείς 3-4 μήνες να αποδυναμώνονται ήπια. Στα **Κεφαλαιουχικά αγαθά**, ο δείκτης επίσης ενισχύθηκε, στις 114,0 (από 109,5) μονάδες. Η άνοδος προήλθε αποκλειστικά από την έντονη υποχώρηση των αποθεμάτων (-1 από +20 ο σχετικός δείκτης), καθώς τόσο η παραγωγή τους 3-4 προσεχείς μήνες αλλά και οι παραγγελίες και η ζήτηση αποδυναμώθηκαν. Τέλος, μικρή ενίσχυση παρουσίασε ο δείκτης στα **Ενδιάμεσα αγαθά**, στις 106,4 (από 105,5) μονάδες, καθώς η κάμψη των προβλέψεων για τις παραγγελίες και τη ζήτηση αντισταθμίστηκε από την έντονη αύξηση στην παραγωγή τους 3-4 ερχόμενους μήνες.

ΚΑΤΑΣΚΕΥΕΣ: Υποχώρηση επιχειρηματικών προσδοκιών, εκπορευόμενη κυρίως από τις Ιδιωτικές Κατασκευές

Ο Δείκτης Επιχειρηματικών Προσδοκιών στις Κατασκευές αποδυναμώθηκε τον Σεπτέμβριο, στις 50,8 (από 58,0) μονάδες, επίπεδο αρκετά χαμηλότερο από το αντίστοιχο περυσινό (52,3 μονάδες). **Στους επιμέρους κλάδους, η τάση είναι έντονα πτωτική στις Ιδιωτικές Κατασκευές, ενώ στα Δημόσια Έργα η τάση είναι μεν πτωτική αλλά οριακά. Από τις βασικές μεταβλητές του δείκτη, οι προβλέψεις για το πρόγραμμα εργασιών των επιχειρήσεων ήταν αμετάβλητες, ενώ οι προβλέψεις για την απασχόληση υποχώρησαν αισθητά.** Αναλυτικά, ο αρνητικός δείκτης των -66 μονάδων στις προβλέψεις για το πρόγραμμα εργασιών των επιχειρήσεων παρέμεινε σε αυτό το επίπεδο, με το 78% (από 68%) των επιχειρήσεων να διατυπώνει απαισιοδοξία για το επίπεδο των εργασιών του το επόμενο τρίμηνο ενώ μόλις το 12% (από 3%) δήλωσε το αντίθετο. Στις προβλέψεις για την απασχόληση, ο σχετικός δείκτης επιδεινώθηκε αισθητά, στις -46 μονάδες (από -34 μον.), με το 53% (από 44%) των ερωτηθέντων να προβλέπει μείωση θέσεων εργασίας στον τομέα και ένα 7% (από 10%) άνοδο. Από τα υπόλοιπα στοιχεία δραστηριότητας, ο αρνητικός δείκτης των -28 μονάδων στις εκτιμήσεις για την τρέχουσα πορεία εργασιών των επιχειρήσεων περιορίζεται ήπια, κατά 5 μονάδες, ενώ οι μήνες εξασφαλισμένης δραστηριότητας ουσιαστικά δεν μεταβλήθηκαν (8,1 από 8). Στο πεδίο των τιμών, οι αποπληθωριστικές προσδοκίες ενισχύθηκαν οριακά (-8 από -6 μον. ο δείκτης). Τέλος, το 6% (από 9%) από τις ερωτηθείσες επιχειρήσεις αναφέρει απρόσκοπτη επιχειρηματική λειτουργία. Από τις υπόλοιπες, το 23% επισημαίνει τη χαμηλή ζήτηση, το 52% την ανεπαρκή χρηματοδότηση και ένα 18% λοιπούς συγκυριακούς παράγοντες ως τα βασικότερα εμπόδια στη λειτουργία του.

Αναλυτικά στους επιμέρους κλάδους:

Έντονη υποχώρηση παρουσίασε τον Ιούλιο ο δείκτης επιχειρηματικών προσδοκιών στις **Ιδιωτικές Κατασκευές**, στις 59,8 (από 76,0) μονάδες, επίπεδο οριακά υψηλότερο του αντίστοιχου πριν ένα έτος (58,9 μον.). Ο δείκτης πρόβλεψης για το επίπεδο προγραμματισμένων εργασιών κινήθηκε ανοδικά και διαμορφώθηκε στις -31 (από -43) μονάδες, ενώ αντίθετα, οι αρνητικές προβλέψεις για την απασχόληση του κλάδου υποχώρησαν κατακόρυφα (στις -61 από -20 μον. ο δείκτης). Από τα υπόλοιπα στοιχεία δραστηριότητας, οι εκτιμήσεις για την τρέχουσα πορεία εργασιών των επιχειρήσεων κινήθηκαν ανοδικά (+5 από -11 μον. ο δείκτης), όπως και οι μήνες εξασφαλισμένης δραστηριότητας που ενισχύθηκαν αισθητά (5,6 από 4,0). Ως προς τις τιμές, οι πληθωριστικές προσδοκίες ισοσκελίστηκαν, με το σχετικό ισοζύγιο από τις +9 μονάδες τον Ιούλιο να μηδενίζεται. Τέλος, περιορίστηκε στο 8% (από 9%) το ποσοστό των επιχειρήσεων που δεν αναφέρουν προσκόμματα στη λειτουργία τους. Από τις υπόλοιπες, το 43% δηλώνει την ανεπάρκεια χρηματοδότησης και το 20% τη χαμηλή ζήτηση ως το βασικότερο λειτουργικό του πρόβλημα, ενώ το 28% να αναφέρει ως αιτία λοιπούς παράγοντες.

Πτώση παρουσίασε τον Σεπτέμβριο σε σχέση με τον Ιούλιο ο δείκτης επιχειρηματικών προσδοκιών και στις **Κατασκευές Δημοσίων Έργων**, σαφώς ηπιότερη από ότι στις Ιδιωτικές Κατασκευές. Διαμορφώθηκε στις 43,4 (από 44,2) μονάδες, χαμηλότερα και από την αντίστοιχη περυσινή τιμή του (50,2 μον.). Ως προς το πρόγραμμα εργασιών του κλάδου, ο δείκτης των -81 μονάδων τον Ιούλιο υποχώρησε περαιτέρω (-91 μονάδες), ενώ στις προβλέψεις για την απασχόληση, το σχετικό ισοζύγιο ενισχύθηκε στις -36 (από -44) μονάδες. Από τις επιχειρήσεις του κλάδου, το 42% (από 54%) αναμένει λιγότερες θέσεις απασχόλησης, με το 6% (από 10%) να προβλέπει αύξησή τους. Πτωτικά κινήθηκε ο δείκτης εκτιμήσεων για το επίπεδο των τρεχουσών εργασιών, κατά 3 μονάδες, στις -42. Το σχετικό με τις τιμές ισοζύγιο αντίθετα ενισχύθηκε 3 μονάδες, στις -13 μονάδες. Τέλος, το ποσοστό των ερωτηθέντων που δηλώνει απρόσκοπτη επιχειρηματική λειτουργία περιορίστηκε

στο 4% (από 9%), με το 25% να αναφέρει τη χαμηλή ζήτηση, το 59% την περιορισμένη χρηματοδότηση και το 11% άλλους παράγοντες ως τα κυριότερα επιχειρηματικά του προσκόμματα.

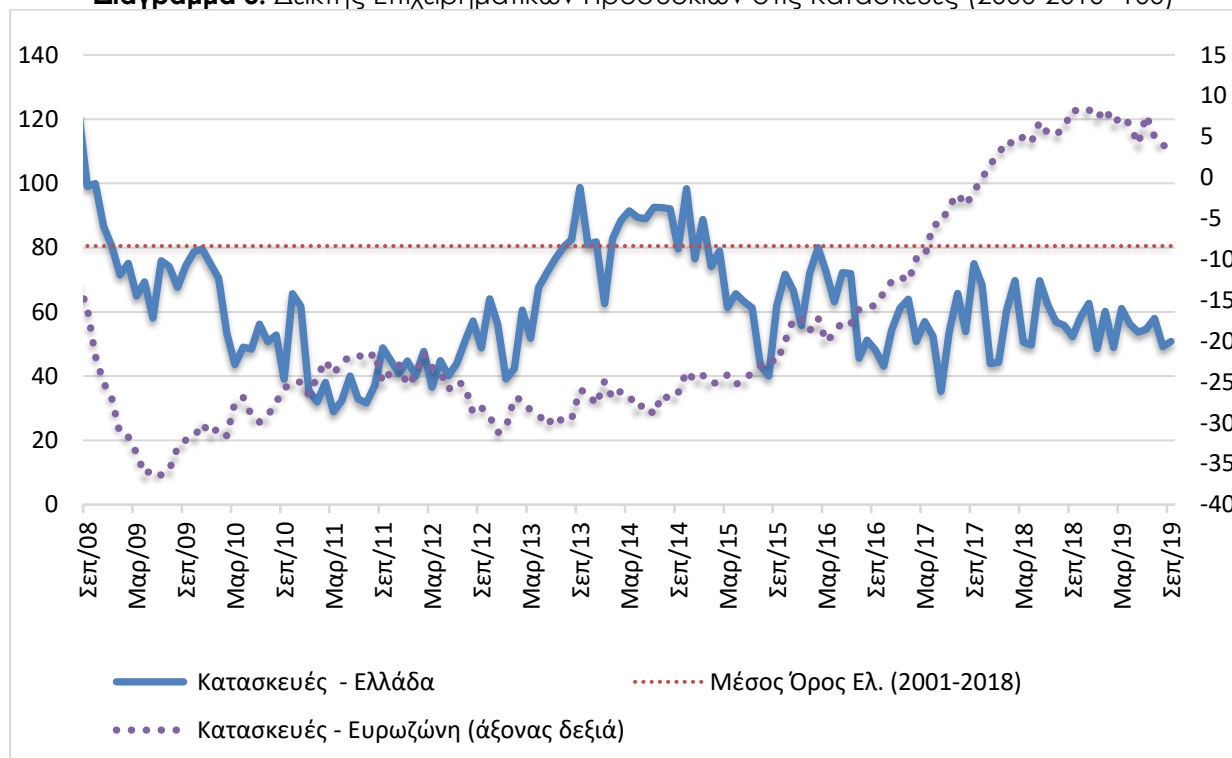
Πίνακας 3: Δείκτης Επιχειρηματικών Προσδοκιών στις Κατασκευές

| Τομέας | | Ακραίες τιμές | | | Μέσος όρος | | | | | | |
|-------------------------------|------|---------------------|----------------------|------|------------|------|------|------|------|------|------|
| Κατασκευές (2000-2010=100) | | Min | Max | | 2001-2018 | 2013 | 2014 | 2015 | 2016 | 2017 | 2018 |
| | | 28,9 (Μάρ. 2011) | 155,7 (Μάρ. 2000) | | 80,5 | 71,5 | 88,4 | 62,0 | 61,3 | 55,4 | 58,1 |
| 2018 | | | | | | | | | | | |
| I | Φ | M | A | M | I | I | A | Σ | O | N | Δ |
| 60,5 | 69,7 | 50,6 | 49,7 | 69,8 | 62,0 | 56,9 | 55,7 | 52,3 | 58,4 | 62,7 | 48,6 |
| 2019 | | | | | | | | | | | |
| I | Φ | M | A | M | I | I | A | Σ | O | N | Δ |
| 60,2 | 48,9 | 61,1 | 56,2 | 53,7 | 54,6 | 58,0 | 49,2 | 50,8 | | | |

Σημείωση: Ο δείκτης επιχειρηματικών προσδοκιών υπολογίζεται με βάση τις εκτιμήσεις για το πρόγραμμα των εργασιών και τις προβλέψεις για την απασχόληση.

Πηγή: IOBE

Διάγραμμα 3: Δείκτης Επιχειρηματικών Προσδοκιών στις Κατασκευές (2000-2010=100)



Πηγή: IOBE, DG Ecfm. Ο δείκτης για την Ευρωζώνη είναι υπό μορφή ισοζυγίου και αντλείται από την DG Ecfm

ΛΙΑΝΙΚΟ ΕΜΠΟΡΙΟ: Έντονη βελτίωση στις επιχειρηματικές προσδοκίες, με ενίσχυση των πωλήσεων

Ο δείκτης επιχειρηματικών προσδοκιών στο **Λιανικό Εμπόριο** ανέκαμψε σημαντικά τον Σεπτέμβριο, κινούμενος στις 126,5 (από 104,9) μονάδες, πολύ υψηλότερα και από την αντίστοιχη περυσινή επίδοση (109,5). **Από τις κύριες μεταβλητές του δείκτη, οι θετικές εκτιμήσεις για τις τρέχουσες πωλήσεις ενισχύονται σημαντικά, όπως επίσης και οι προβλέψεις για τη βραχυπρόθεσμη εξέλιξη τους, ενώ τα αποθέματα αποκλιμακώνονται, γεγονός που υποδηλώνει ρευστοποιήσεις.** Αναλυτικά, οι εκτιμήσεις των επιχειρήσεων για τις τρέχουσες πωλήσεις τους είναι έντονα θετικές, με τον σχετικό δείκτη να κινείται στις +51 (από +19) μονάδες, καθώς δύο στις τρεις σχεδόν επιχειρήσεις δηλώνουν αυξημένες πωλήσεις, έναντι του μόλις 12% που αναφέρει το αντίθετο. Αλλά και οι αντίστοιχες προβλέψεις για την εξέλιξη των πωλήσεων στο επόμενο τρίμηνο βελτιώνονται σημαντικά (στις +50 μον. από +29 το σχετικό ισοζύγιο), παρόλο που οι παραγγελίες προς προμηθευτές, σημειώνουν μικρή υποχώρηση (+22 μονάδες από +32). Ωστόσο, τα αποθέματα ρευστοποιούνται και πλέον είναι χαμηλά για την εποχή (-3 από +14 μονάδες), ενώ ενισχύονται και οι θετικές προβλέψεις για την απασχόληση (+26 από +14 μον.). Τέλος, ως προς τις τιμές, η πλειονότητα των επιχειρήσεων (90%) αναμένει σταθερότητα, με το σχετικό ισοζύγιο να ισοσκελίζεται (από +13 μονάδες).

Οι εξελίξεις στους επιμέρους κλάδους του Λιανικού εμπορίου είναι έντονα ανοδικές, με εξαίρεση τον κλάδο Ειδών οικιακού εξοπλισμού, όπου παρατηρείται μικρή υποχώρηση. Αναλυτικά:

Ο δείκτης επιχειρηματικών προσδοκιών στα **Τρόφιμα – Ποτά – Καπνός** ενισχύθηκε αισθητά τον Σεπτέμβριο και διαμορφώθηκε στις 119,6 (από 95,8) μονάδες, κινούμενος παράλληλα σε υψηλότερη επίδοση σε σχέση με την αντίστοιχη περυσινή (95,4 μον.). Οι εκτιμήσεις για τις τρέχουσες πωλήσεις ενισχύονται έντονα στις +55 μονάδες (από +25), ενώ ακόμη εντονότερα κινούνται οι προσδοκίες στις πωλήσεις της επόμενης περιόδου (στις +55 μον. το σχετικό ισοζύγιο από +13). Στις εκτιμήσεις για τα αποθέματα, ο αντίστοιχος δείκτης υποχωρεί περαιτέρω στις -15 (από -3) μονάδες, ενώ πτωτικά κινούνται οι παραγγελίες προς προμηθευτές (+27 από +53 μον.). Βελτιωμένες είναι οι προβλέψεις για την εξέλιξη της απασχόλησης (+31 μον. ο δείκτης από +25), ενώ αντίθετα η έντονη ανοδική τάση στις τιμές περιορίζεται (+14 από +39 μον. ο δείκτης).

Ανοδικά κινείται ο δείκτης επιχειρηματικών προσδοκιών στα **Υφάσματα – Ένδυση – Υπόδηση**, φθάνοντας στις 93,0 (από 69,8) μονάδες, κινούμενος παράλληλα σε υψηλότερα επίπεδα από τα αντίστοιχα του προηγούμενου έτους (85,0 μον.). Από τα βασικά στοιχεία δραστηριότητας, πολύ ισχυρή είναι η αύξηση στις εκτιμήσεις για τις τρέχουσες πωλήσεις οι οποίες διαμορφώνονται στις -55 μονάδες (από -83). Παράλληλα, ενισχύονται και οι θετικές προβλέψεις για τη βραχυπρόθεσμη πορεία τους (+22 μον. ο δείκτης από +12). Στα αποθέματα ο σχετικός δείκτης περιορίζεται αισθητά στις -22 μονάδες (από +12 μον), ενώ και οι αρνητικές προβλέψεις σχετικά με τις παραγγελίες προς προμηθευτές αμβλύνονται (-22 από -35 μονάδες το σχετικό ισοζύγιο). Σημαντική βελτίωση καταγράφεται στις προσδοκίες για την απασχόληση, όπου από -51 μον. ο δείκτης ισοσκελίζεται ενώ στις τιμές, ο σχετικός δείκτης δείχνει σταθερότητα (από -12 μον. ισοσκελίζεται).

Τον Σεπτέμβριο, οι επιχειρηματικές προσδοκίες στα **Είδη Οικιακού Εξοπλισμού** υποχωρούν ήπια, με το σχετικό δείκτη να διαμορφώνεται στις 76,7 (από 80,7) μονάδες, αρκετά χαμηλότερα πάντως σε σύγκριση με την αντίστοιχη περίοδο του 2018 (93,3 μον.). Το ισοζύγιο για τις τρέχουσες

πωλήσεις υποχωρεί περαιτέρω στις -15 μονάδες (από -4), παρόλο που οι προβλέψεις για τις πωλήσεις της επόμενης περιόδου βελτιώνονται ελαφρά (-6 από -17 μον. ο δείκτης). Παράλληλα, ο δείκτης αποθεμάτων διογκώνεται στις +27 μονάδες (από +13), ενώ στις προβλέψεις παραγγελιών προς προμηθευτές, το αρνητικό ισοζύγιο περιορίζεται ελαφρά στις -6 μονάδες (από -10). Ωστόσο, οι προβλέψεις για την απασχόληση ανακάμπτουν αισθητά και κινούνται πλέον σε θετικό έδαφος (+18 από -17 μονάδες), ενώ στις τιμές, ο σχετικός δείκτης υποχωρεί κατά 13 μονάδες, στις -11 μονάδες.

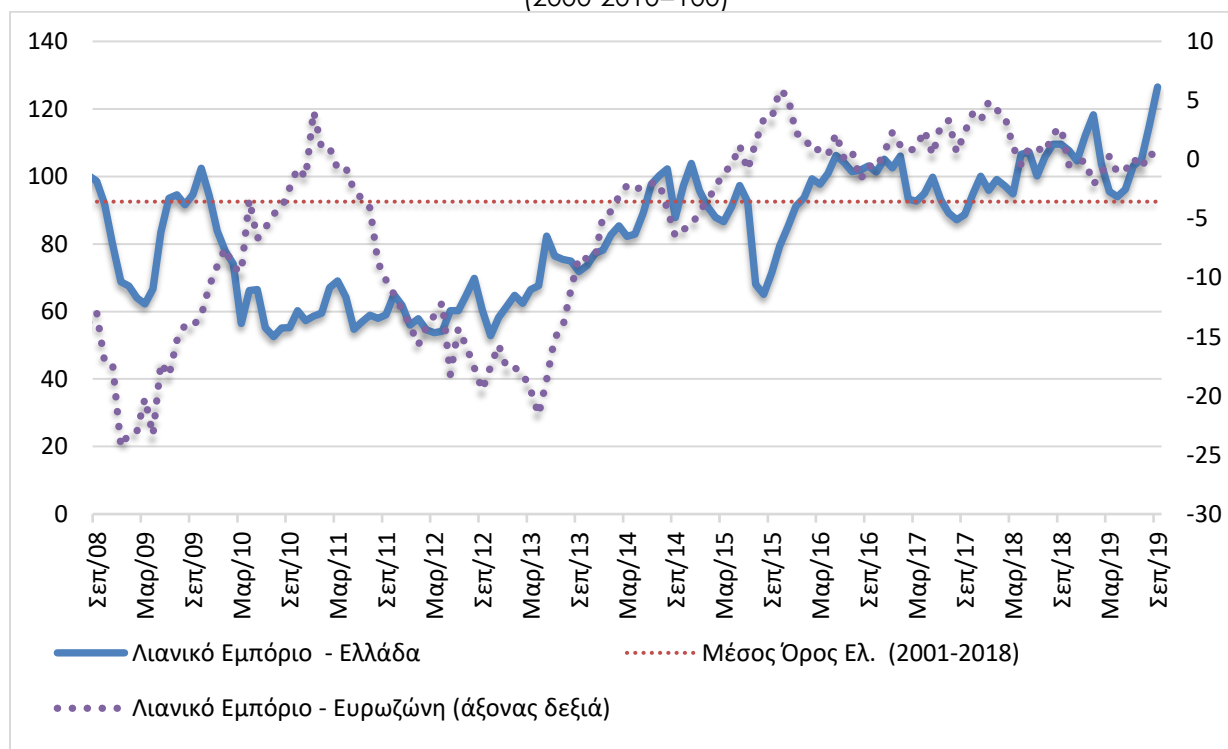
Πίνακας 4: Δείκτης Επιχειρηματικών Προσδοκιών στο Λιανικό Εμπόριο

| Τομέας | | Ακραίες τιμές | | | Μέσος όρος | | | | | | |
|------------------------------------|-------|----------------------|-----------------------|-------|------------|-------|-------|-------|-------|-------|-------|
| Λιανικό Εμπόριο (2000-2010=100) | | Min | Max | | 2001-2018 | 2013 | 2014 | 2015 | 2016 | 2017 | 2018 |
| | | 52.6 (Ιουλ. 2010) | 128.7 (Μάιος 2007) | | 92,5 | 72,6 | 92,3 | 83,9 | 101,4 | 94,6 | 104,5 |
| 2018 | | | | | | | | | | | |
| Ι | Φ | Μ | Α | Μ | Ι | Ι | Α | Σ | Ο | Ν | Δ |
| 99,1 | 97,2 | 94,9 | 106,5 | 107,3 | 100,1 | 105,8 | 109,5 | 109,5 | 107,7 | 104,6 | 112,2 |
| 2019 | | | | | | | | | | | |
| Ι | Φ | Μ | Α | Μ | Ι | Ι | Α | Σ | Ο | Ν | Δ |
| 118,3 | 103,7 | 95,5 | 94,0 | 96,2 | 103,2 | 104,9 | 115,2 | 126,5 | | | |

Σημείωση: Ο δείκτης επιχειρηματικών προσδοκιών υπολογίζεται με βάση τις εκτιμήσεις και τις προβλέψεις για τις πωλήσεις και τις εκτιμήσεις για το ύψος των αποθεμάτων.

Πηγή: IOBE

Διάγραμμα 4: Δείκτης Επιχειρηματικών Προσδοκιών στο Λιανικό Εμπόριο
(2000-2010=100)



Πηγή: IOBE, DG Ecfm. Ο δείκτης για την Ευρωζώνη είναι υπό μορφή ισοζυγίου και αντλείται από την DG Ecfm

Έντονα ανοδικά κινούνται τον Σεπτέμβριο οι επιχειρηματικές προσδοκίες στα **Οχήματα - Ανταλλακτικά**, στις 148,6 (από 115,2) μονάδες, επίπεδο αρκετά υψηλότερο του αντίστοιχου περσινού (135,4 μον.). Το θετικό ισοζύγιο στις τρέχουσες πωλήσεις του κλάδου κερδίζει ακόμα περισσότερο έδαφος και διαμορφώνεται στις +67 (από +25) μονάδες, ενώ αντίστοιχα κινείται και ο δείκτης των προβλέψεων για τις πωλήσεις της επόμενης περιόδου, κερδίζοντας 20 μονάδες (+52

από +32 μον.). Στα αποθέματα, καταγράφεται έντονη αποκλιμάκωση (στις -7 μονάδες από +27), ενώ οι προβλέψεις για την απασχόληση παραμένουν θετικές (+8 μονάδες το σχετικό ισοζύγιο). Στις παραγγελίες προς προμηθευτές, σημειώνεται οριακή βελτίωση στο σχετικό ισοζύγιο (+30 από +27 μον. το ισοζύγιο), ενώ τέλος, στις προβλέψεις των τιμών, η έντονη ανοδική τάση των τιμών περιορίζεται (στις +5 από +24 μονάδες ο δείκτης).

Οι επιχειρηματικές προσδοκίες στα **Πολυκαταστήματα** κινούνται έντονα ανοδικά, με τον δείκτη να διαμορφώνεται στις 137,2 (από 112,2) μονάδες, επίδοση αισθητά υψηλότερη σε σχέση με πέρυσι (92,1 μον.). Από τα επιμέρους στοιχεία, οι θετικές τρέχουσες πωλήσεις ενισχύονται περαιτέρω (στις +93 μον. το σχετικό ισοζύγιο από +48), ενώ βελτιώνεται και το ισοζύγιο με τις προβλέψεις για τις πωλήσεις της επόμενης περιόδου (+88 από +44 μον.). Τα αποθέματα παραμένουν σχεδόν αμετάβλητα με το σχετικό δείκτη να διαμορφώνεται στις -1 μονάδα, ενώ το ισοζύγιο των +71 μονάδων στις προβλέψεις για τις παραγγελίες προς προμηθευτές υποχωρεί αισθητά στις +29 μονάδες. Στις προβλέψεις για την απασχόληση, το ισοζύγιο των +19 μονάδων ανακάμπτει και διαμορφώνεται στις +54 μον., ενώ αντίθετα συμβαίνει με τις τιμές, όπου ο σχετικός δείκτης παραμένει ισοσκελισμένος για τέταρτο συνεχόμενο μήνα.

ΥΠΗΡΕΣΙΕΣ: Μικρή υποχώρηση των επιχειρηματικών προσδοκιών, λόγω κυρίως των ηπιότερων εκτιμήσεων για την τρέχουσα ζήτηση και τη βραχυπρόθεσμη εξέλιξή της

Ο Δείκτης Επιχειρηματικών Προσδοκιών στις **Υπηρεσίες** κινείται ήπια πτωτικά τον Σεπτέμβριο, στις 105,2 (από 108,0) μονάδες, σε υψηλότερα ωστόσο επίπεδα από την αντίστοιχη περυσινή επίδοση (100,6 μονάδες). **Από τις επιμέρους μεταβλητές του δείκτη, οι εκτιμήσεις για την τρέχουσα κατάσταση των επιχειρήσεων παραμένουν θετικές, όμως εξασθενούν οι εκτιμήσεις για την τρέχουσα ζήτηση, όπως και οι αισιόδοξες προβλέψεις για τη βραχυπρόθεσμη εξέλιξή της.** Αναλυτικότερα, ο δείκτης των εκτιμήσεων για την τρέχουσα κατάσταση των επιχειρήσεων διαμορφώνεται στις +28 μονάδες (από +29), ενώ οι θετικές εκτιμήσεις για την τρέχουσα ζήτηση αποδυναμώνονται (+18 από +23 μον. ο δείκτης). Παράλληλα, ο δείκτης στις προβλέψεις για τη ζήτηση του επόμενου τριμήνου εξασθενεί ελαφρώς (+22 από +25 μον. το σχετικό ισοζύγιο), ενώ πτωτικά κινούνται και οι θετικές προβλέψεις για την απασχόληση (+12 από +23 μον. ο σχετικός δείκτης). Στις τιμές, το σχετικό ισοζύγιο χάνει 3 μονάδες και διαμορφώνεται στις -2 μονάδες. Γενικά σχεδόν δύο στις πέντε επιχειρήσεις (39%) δηλώνει απρόσκοπτη επιχειρηματική λειτουργία. Από τις υπόλοιπες, το 31% επισημαίνει την ανεπάρκεια ζήτησης ως βασικότερο εμπόδιο στη λειτουργία του, το 12% την ανεπάρκεια κεφαλαίων κίνησης και το 13% την τρέχουσα οικονομική συγκυρία (κεφαλαιακοί έλεγχοι, καθυστέρηση εισπράξεων Δημοσίου, υψηλή φορολογία κ.α.).

Σε επίπεδο βασικών κλάδων των Υπηρεσιών η εικόνα είναι η ακόλουθη:

Ο δείκτης επιχειρηματικών προσδοκιών στα **Ξενοδοχεία – Εστιατόρια – Τουριστικά Πρακτορεία** μειώνεται στις 108,3 (από 113,7) μονάδες, επίπεδο αισθητά όμως χαμηλότερο του αντίστοιχου περυσινού (125,2 μον.). Οι εκτιμήσεις για την πορεία της τρέχουσας κατάστασης των επιχειρήσεων υποχωρούν ελαφρά (+28 από +35 μονάδες ο δείκτης), ενώ οι εκτιμήσεις για την τρέχουσα ζήτηση κερδίζουν έδαφος κατά 2 μονάδες και διαμορφώνονται στις +13 μονάδες. Από την άλλη πλευρά, οι θετικές προβλέψεις για τη βραχυπρόθεσμη ζήτηση αντιστρέφονται και διαμορφώνονται στις -5 από +7 μον. το ισοζύγιο, όπως και εκείνες για την απασχόληση του κλάδου (-6 από +16 μον. το ισοζύγιο). Ο δείκτης των τιμών διαμορφώνεται στις -13 μονάδες (από -2), ενώ μια στις δύο

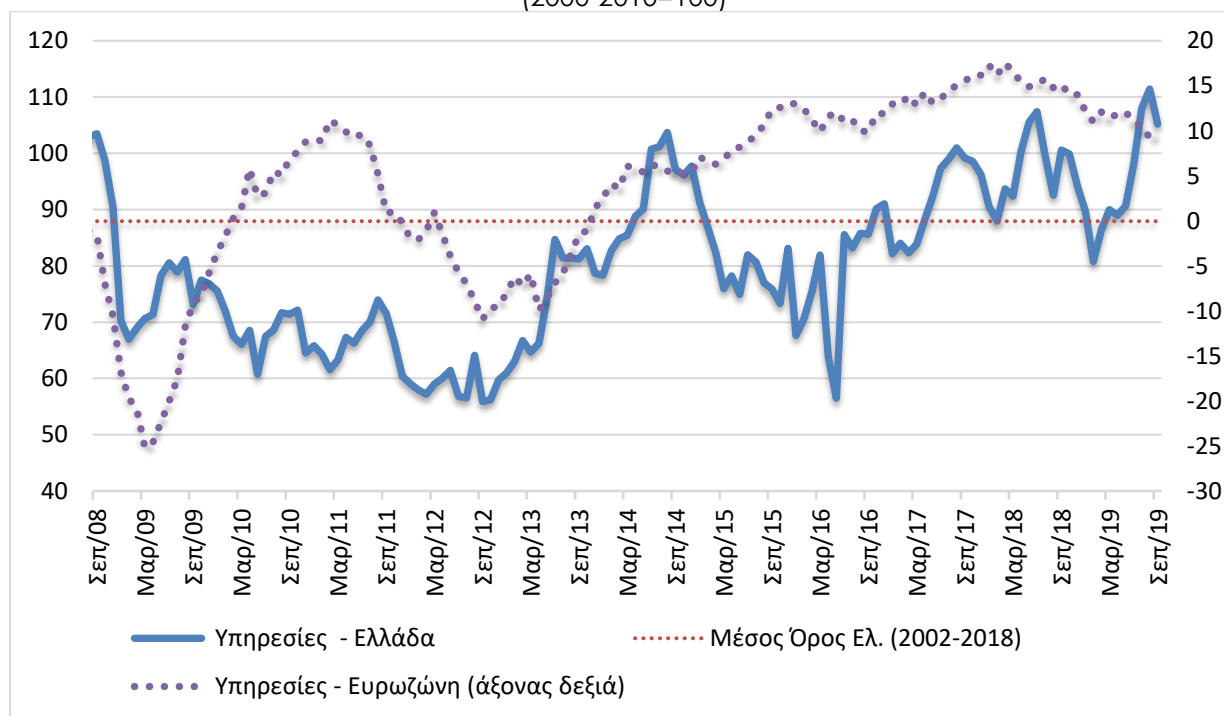
επιχειρήσεις αναφέρει απρόσκοπτη επιχειρηματική λειτουργία, με ένα 20% να κρίνει ως βασικό λειτουργικό εμπόδιο την ανεπάρκεια ζήτησης, το 10% την ανεπάρκεια κεφαλαίων κίνησης και το 16 % την τρέχουσα οικονομική συγκυρία.

Πίνακας 5: Δείκτης Επιχειρηματικών Προσδοκιών στις Υπηρεσίες

| Τομέας | | Ακραίες τιμές | | | Μέσος όρος | | | | | | |
|------------------------------|------|-------------------|-----------------------|-------|------------|-------|-------|-------|------|------|------|
| Υπηρεσίες (2000-2010=100) | | Min | Max | | 2001-2018 | 2013 | 2014 | 2015 | 2016 | 2017 | 2018 |
| | | 55.9 (Σ. 2012) | 140.2 (Ιουλ. 2000) | | 88,4 | 75,3 | 93,3 | 78,2 | 79,3 | 92,7 | 97,0 |
| 2018 | | | | | | | | | | | |
| I | Φ | M | A | M | I | I | A | Σ | O | N | Δ |
| 88,0 | 93,7 | 92,4 | 100,3 | 105,5 | 107,4 | 99,7 | 92,6 | 100,6 | 99,9 | 94,2 | 89,7 |
| 2019 | | | | | | | | | | | |
| I | Φ | M | A | M | I | I | A | Σ | O | N | Δ |
| 80.8 | 86.4 | 90.0 | 89.0 | 90.7 | 98.1 | 108.0 | 111.4 | 105.2 | | | |

Σημειώσεις: Ο δείκτης επιχειρηματικών προσδοκιών υπολογίζεται με βάση την κατάσταση της επιχείρησης, καθώς και τις εκτιμήσεις και τις προβλέψεις για την πορεία της ζήτησης. **Πηγή:** IOBE

Διάγραμμα 5: Δείκτης Επιχειρηματικών Προσδοκιών στις Υπηρεσίες
(2000-2010=100)



Πηγή: IOBE, DG Ecfín. Ο δείκτης για την Ευρωζώνη είναι υπό μορφή ισοζυγίου και αντλείται από την DG Ecfín

Ανοδικά κινείται ο δείκτης προσδοκιών στους **Ενδιάμεσους Χρηματοπιστωτικούς Οργανισμούς** (χωρίς Τράπεζες), στις 136,7 (από 124,6) μονάδες, σε αισθητά υψηλότερα επίπεδα από τα περυσινά (112,6 μον.). Οι εκτιμήσεις για την τρέχουσα κατάσταση των επιχειρήσεων ενισχύονται αισθητά, όπως επίσης και οι εκτιμήσεις της τρέχουσας ζήτησης (+50 από +24 μον. το σχετικό ισοζύγιο και +19 μονάδες από +10 αντίστοιχα). Σχετικά με τις προβλέψεις για τη βραχυπρόθεσμη πορεία της ζήτησης, ο δείκτης κινείται οριακά ανοδικά στις +44 (από +43) μονάδες, ενώ αντίθετα οι προβλέψεις για την απασχόληση αποκλιμακώνονται (στις +25 από +29 μον. με το ισοζύγιο). Στις προσδοκίες για τις τιμές, ο σχετικός δείκτης κινείται ανοδικά, ενώ το ποσοστό εκείνων που

δηλώνουν ανεμπόδιστη λειτουργία βρίσκεται στο 13%, με το 74% να αναφέρει την ανεπαρκή ζήτηση ως σημαντικότερο πρόσκομμα λειτουργίας.

Ήπια πτωτικά κινείται ο δείκτης επιχειρηματικών προσδοκιών στις **Διάφορες Επιχειρηματικές Δραστηριότητες**, κινούμενος στις 104,9 (από 110,0) μονάδες, σε πολύ υψηλότερα επίπεδα σε σύγκριση με τα αντίστοιχα περσινά (76,3 μον.). Στους βασικούς δείκτες, το ισοζύγιο στις εκτιμήσεις για την τρέχουσα κατάσταση των επιχειρήσεων υποχωρεί κατά 6 μονάδες (στις +19 μονάδες), ενώ εντονότερα εξασθενούν οι εκτιμήσεις για την τρέχουσα ζήτηση (+12 από +29 μον. το ισοζύγιο). Παράλληλα, ανοδικά κινούνται οι προβλέψεις για την εξέλιξη της ζήτησης (στις +40 μονάδες από +35 το ισοζύγιο), όπως και οι προβλέψεις για την απασχόληση, με το σχετικό ισοζύγιο να ενισχύεται αισθητά (+31 από +16 μον.). Οι τιμές ενισχύονται οριακά (+5 από +4 μον. ο δείκτης), ενώ διαμορφώνεται στο 27% το ποσοστό των επιχειρήσεων που δηλώνει απρόσκοπτη λειτουργία, με το 44% να αναφέρει την ανεπάρκεια ζήτησης και το 15% την ανεπάρκεια κεφαλαίων κίνησης ως βασικότερα εμπόδια λειτουργίας.

Ο δείκτης επιχειρηματικών προσδοκιών στην **Πληροφορική και Ανάπτυξη Λογισμικού** υποχωρεί στις 81,7 (από 87,8) μονάδες, πολύ υψηλότερα πάντως από τον Σεπτέμβριο του 2018 (52,9 μον.). Οι αρνητικές εκτιμήσεις για την τρέχουσα κατάσταση των επιχειρήσεων εξαλείφονται και το ισοζύγιο είναι πια θετικό στις +12 μονάδες (από -9). Όμως, αλλάζει τάση και το ισοζύγιο των εκτιμήσεων για την τρέχουσα ζήτηση (από +12 στις -4 μονάδες). Στις προβλέψεις για τη βραχυπρόθεσμη πορεία της ζήτησης καταγράφεται επίσης έντονη αλλαγή τάσης στο σχετικό δείκτη στις -12 (από +15) μονάδες, όπως και στις προβλέψεις για την απασχόληση του κλάδου όπου το ισοζύγιο υποχωρεί κατά 10 μονάδες (+8 από +18 μον.). Ταυτόχρονα, οι προβλέψεις για τις τιμές ενισχύονται και ισοσκελίζονται (από -6 μον. ο δείκτης). Τέλος, το 48% των επιχειρήσεων δηλώνει απρόσκοπτη επιχειρηματική λειτουργία, με το 24% να επισημαίνει την ανεπάρκεια ζήτησης και το 8% την ανεπάρκεια κεφαλαίων κίνησης ως βασικά προσκόμματα στη λειτουργία τους.

Έντονα πτωτικά κινούνται οι επιχειρηματικές προσδοκίες στις **Χερσαίες Μεταφορές**, με το σχετικό δείκτη να διαμορφώνεται στις 100,8 (από 135,9) μονάδες, σε πολύ χαμηλότερο επίπεδο σε σχέση με το αντίστοιχο του προηγούμενου έτους (118,7 μον.). Οι πολύ αισιόδοξες εκτιμήσεις για την τρέχουσα κατάσταση των επιχειρήσεων χάνουν αισθητά έδαφος (στις +36 από +65 μον. ο δείκτης), ενώ παράλληλα, το ισοζύγιο των +56 μονάδων των εκτιμήσεων για την τρέχουσα ζήτηση υποχωρεί κατά 35 μονάδες (+21 μον. ο δείκτης). Το ισοζύγιο στις προβλέψεις για τη βραχυπρόθεσμη πορεία της ζήτησης εξασθενεί έντονα και ισοσκελίζεται χάνοντας 61 μονάδες, ενώ στις προβλέψεις για την απασχόληση του κλάδου ο δείκτης υποχωρεί αισθητά χάνοντας 45 μονάδες και διαμορφώνεται στις +14. Ο δείκτης τιμών υποδηλώνει σταθερότητα τιμών (στις 0 μον. από +5), ενώ τέλος οι μισές επιχειρήσεις επισημαίνουν την ανεπάρκεια ζήτησης ως το μεγαλύτερο εμπόδιο, έναντι 36% που επισημαίνει την ανεπάρκεια κεφαλαίων, ως προσκόμματα στη λειτουργία τους. Έτσι μόλις το 14% των επιχειρήσεων δηλώνει απρόσκοπτη επιχειρηματική λειτουργία, έναντι 49% τον προηγούμενο μήνα.

ΚΑΤΑΝΑΛΩΤΙΚΗ ΕΜΠΙΣΤΟΣΥΝΗ**Νέα, σημαντική ενίσχυση της καταναλωτικής εμπιστοσύνης. Στο μέγιστο επίπεδο των τελευταίων 19 ετών**

Ο δείκτης καταναλωτικής εμπιστοσύνης ανέκαμψε εκ νέου τον Σεπτέμβριο, αρκετά ταχύτερα από ότι στους προηγούμενους μήνες. Ακολούθως, διαμορφώθηκε στις -6,8 (από -20,2) μονάδες, πολύ υψηλότερα από ότι πριν ένα έτος (-42,7 μονάδες)². Το συγκεκριμένο επίπεδο του δείκτη είναι το υψηλότερο μετά από εκείνο τον Οκτώβριο του 2000. **Η σημαντική περαιτέρω ενίσχυση της καταναλωτικής εμπιστοσύνης θεωρείται ότι σχετίζεται πρωτίστως με την κυβερνητική αλλαγή και είναι μια εξέλιξη η οποία σημειώνεται διαχρονικά την πρώτη περίοδο μετά από βουλευτικές εκλογές. Η τόνωση προήλθε και από την άμεση υλοποίηση ορισμένων δημοσιονομικών μέτρων τα οποία αφορούσαν και στα νοικοκυριά (μείωση ΕΝΦΙΑ, επέκταση ρύθμισης οφειλών έως 120 δόσεις) και δεν είχαν καλυφθεί στην προηγούμενη έρευνα. Η σταθερά καλή εξέλιξη ορισμένων βραχυχρόνιων δεικτών που αφορούν στους πολίτες, όπως της ανεργίας και του πληθωρισμού, επίσης επενεργεί πολύ θετικά στις προσδοκίες τους, όπως αποτυπώνεται και στις σχετικές προβλέψεις.** Κατόπιν της σημαντικής ανόδου τον Σεπτέμβριο, οι Έλληνες καταναλωτές δεν συγκαταλέγονται πλέον στην πεντάδα των περισσότερο απαισιόδοξων στην ΕΕ, για πρώτη φορά τουλάχιστον από το 2010. Την πρώτη θέση σε αυτήν την κατάταξη κατέχει η Βουλγαρία, με -24,2 μονάδες (από -24,3 μον.) και την πέμπτη η Ρουμανία (-9,7 από -6,1), με την Ελλάδα να βρίσκεται στην 9^η θέση. Οι μέσοι ευρωπαϊκοί δείκτες διαμορφώθηκαν στις -6,4 (από -5,9) μονάδες στην ΕΕ και στις -6,5 (από -6,6) μονάδες στην Ευρωζώνη. Ανοδική τάση σημειώθηκε τον Σεπτέμβριο σε 13 χώρες, ενώ θετικό πρόσημο διατηρούν 5 χώρες: Τσεχία, Λιθουανία, Μάλτα, Δανία και Πολωνία³. Αναλυτικά:

- **Σημαντική καλυτέρευση των εκτιμήσεων των καταναλωτών για την οικονομική κατάσταση των νοικοκυριών τους τελευταίους 12 μήνες**

Οι εκτιμήσεις των καταναλωτών για την οικονομική κατάσταση του νοικοκυριού τους τους προηγούμενους 12 μήνες βελτιώθηκαν αισθητά τον Σεπτέμβριο, με το σχετικό ισοζύγιο να διαμορφώνεται στις -21,2 (από -30,4) μονάδες. Το 33% των νοικοκυριών εκτίμησε ελαφρά ή αισθητή επιδείνωση της οικονομικής του κατάστασης, ενώ το 7% θεωρεί πως επήλθε μικρή βελτίωση. Οι αντίστοιχοι δείκτες σε ΕΕ και Ευρωζώνη διαμορφώθηκαν στις -0,9 και -2,8 μονάδες αντίστοιχα.

- **Βελτίωση στις προβλέψεις για την οικονομική κατάσταση των νοικοκυριών**

Οι προβλέψεις των καταναλωτών για την οικονομική κατάσταση του νοικοκυριού τους τους προσεχείς 12 μήνες βελτιώθηκαν τον Σεπτέμβριο, με το σχετικό δείκτη να διαμορφώνεται στις +4,3 (από -14,4) μονάδες. Το 19% των νοικοκυριών αναμένει ελαφρά ή αισθητή επιδείνωση της

² Ο τρόπος υπολογισμού του δείκτη καταναλωτικής εμπιστοσύνης άλλαξε από τον Ιανουάριο του 2019. Πλέον δεν λαμβάνονται υπόψη στη διαμόρφωσή τα ισοζύγια απαντήσεων της πρόθεσης για αποταμίευση και των προβλέψεων για την ανεργία. Έχουν αντικατασταθεί από τα ισοζύγια των εκτιμήσεων για την τρέχουσα οικονομική κατάσταση των νοικοκυριών το τελευταίο 12μηνο και των προβλέψεων τους για μείζονες αγορές. Τα δύο ισοζύγια απαντήσεων που παρέμειναν στον υπολογισμό του δείκτη είναι οι προβλέψεις των καταναλωτών για την οικονομική κατάσταση του νοικοκυριού τους επόμενους 12 μήνες και οι προβλέψεις για τη γενική κατάσταση της οικονομίας. Οι σειρές των δεικτών καταναλωτικής εμπιστοσύνης σε όλες τις χώρες της ΕΕ αναθεωρήθηκαν προς τα πίσω από την DG Ecfm.

³ Με την αλλαγή της σύνθεσης του δείκτη, ορισμένες χώρες που είχαν σταθερά θετικό πρόσημο τα τελευταία χρόνια, όπως η Σουηδία, πλέον έχουν αρνητικό, ενώ εμφανίζουν θετική τιμή ορισμένες χώρες που είχαν σταθερά αρνητικό πρόσημο.

οικονομικής του κατάστασης, ενώ το 28% προβλέπει μικρή βελτίωση. Οι αντίστοιχοι δείκτες σε ΕΕ και Ευρωζώνη διαμορφώθηκαν στις +3,5 και 2,7 μονάδες αντίστοιχα.

- **Έντονη καλυτέρευση προβλέψεων για την οικονομική κατάσταση της χώρας**

Ο δείκτης των προβλέψεων των νοικοκυριών για την οικονομική κατάσταση της χώρας τους το προσεχές 12-μηνο ενισχύθηκε έντονα τον Σεπτέμβριο και διαμορφώθηκε στις +16,1 (από +0,1) μονάδες. Το 16% των καταναλωτών (από 29%) προβλέπει ελαφρά ή αισθητή επιδείνωση της οικονομικής κατάστασης της χώρας, έναντι του 22% το οποίο αναμένει σταθερότητα. Οι αντίστοιχοι δείκτες σε ΕΕ και Ευρωζώνη διαμορφώθηκαν στις -16,9 και -13,6 μονάδες.

- **Ενίσχυση και της πρόθεσης για μείζονες αγορές**

Η πρόθεση των καταναλωτών για σημαντικές αγορές τους προσεχείς 12 μήνες (επίπλων, ηλεκτρικών συσκευών κ.λπ.) παρουσίασε σαφή ενίσχυση τον Σεπτέμβριο, με το σχετικό δείκτη να διαμορφώνεται στις -26,4 (από -36,2) μονάδες. Το 40% των καταναλωτών (από 46%) προέβλεψε ότι θα προβεί σε λιγότερες ή πολύ λιγότερες δαπάνες, ενώ το 10% (από 7%) αναμένει το αντίθετο. Οι ευρωπαϊκοί δείκτες διαμορφώθηκαν στις -11,2 μονάδες στην ΕΕ και στις -12,5 μονάδες στην Ευρωζώνη.

Πίνακας 6: Δείκτης Εμπιστοσύνης Καταναλωτών (εποχικά εξομαλυμένα στοιχεία)

| Πίνακας 6: Δείκτης χρησιμότητας καταναλωτών (εποχικά εξομαλυνμένα στοιχεία) | | | | | | | | | | | | |
|---|-----------------------|-------|----------------------|-------|------------|--------|-------|-------|-------|-------|-------|-------|
| Περιοχή | Ακραίες τιμές | | | | Μέσοι όροι | | | | | | | |
| | Min | | Max | | 2001-2018 | 2013 | 2014 | 2015 | 2016 | 2017 | 2018 | |
| ΕΕ-28 | -23,7 (Φεβρ. 2009) | | -1,7 (Μάιος 2000) | | -11,1 | -20,1 | -16,9 | -9,9 | -6,5 | -7,1 | -5,5 | |
| Ευρωζώνη | -24,4 (Μάρ. 2009) | | -1,9 (Μάιος 2000) | | -12,3 | -20,2 | -18,3 | -11,9 | -8,4 | -8,6 | -6,0 | |
| Ελλάδα | -80,8 (Φεβρ. 2012) | | +3,2 (Απρ. 2000) | | -42,7 | -73,85 | -69,3 | -52,8 | -50,3 | -62,9 | -58,9 | |
| Περιοχή | 2018 | | | | | | | | | | | |
| | I | Φ | Μ | Α | Μ | Ι | Ι | Α | Σ | Ο | Ν | Δ |
| ΕΕ-28 | -3,5 | -3,6 | -4 | -4,4 | -4,2 | -4,6 | -4 | -4,5 | -5,1 | -5 | -5,8 | -7,2 |
| Ευρωζώνη | -3,2 | -3,5 | -4,2 | -4,4 | -4,8 | -4,8 | -4,7 | -4,9 | -5,6 | -5,3 | -6,1 | -7,8 |
| Ελλάδα | -47,8 | -49,6 | -52,1 | -48,5 | -48,6 | -48,9 | -46,5 | -45,0 | -42,7 | -34,1 | -32,7 | -31,0 |
| Περιοχή | 2019 | | | | | | | | | | | |
| | I | Φ | Μ | Α | Μ | Ι | Ι | Α | Σ | Ο | Ν | Δ |
| ΕΕ-28 | -7,4 | -6,8 | -6,8 | -7,3 | -6,2 | -6,9 | -5,9 | -7,0 | -6,4 | | | |
| Ευρωζώνη | -7,4 | -6,9 | -6,6 | -7,3 | -6,5 | -7,2 | -6,6 | -7,1 | -6,5 | | | |
| Ελλάδα | -28,3 | -33,3 | -31,6 | -30,9 | -29,5 | -27,8 | -20,2 | -8,2 | -6,8 | | | |

Πηγή: Ευρωπαϊκή Επιτροπή, DG Ecfm

- **Ήπια ενισχυμένη η πρόθεση για αποταμίευση**

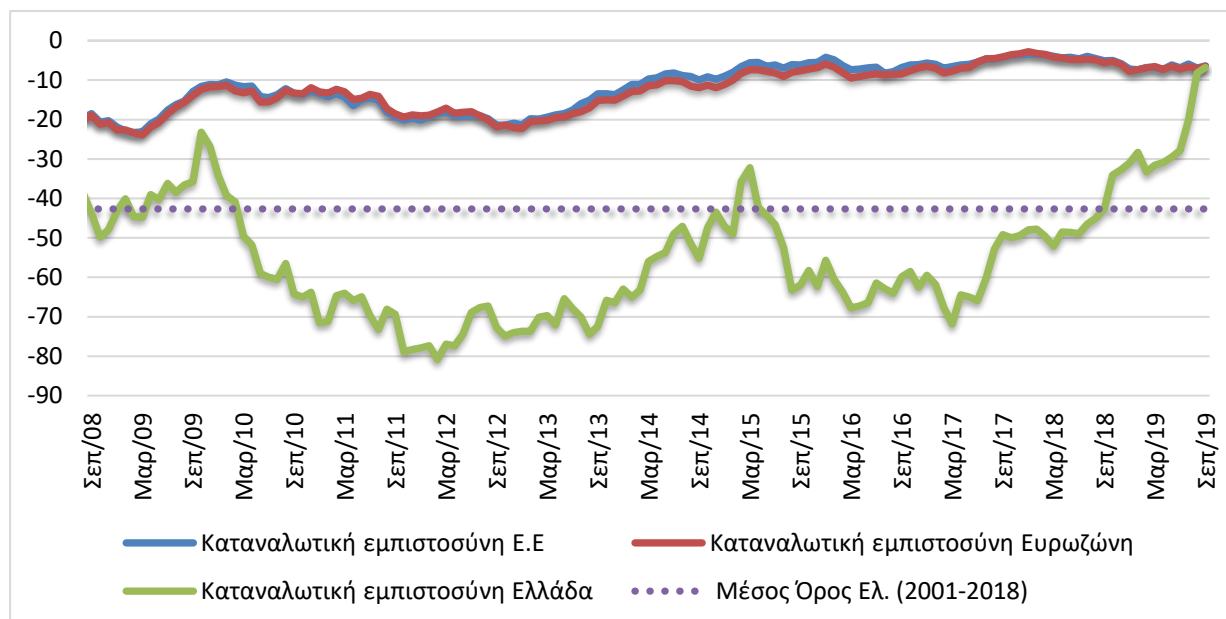
Ο δείκτης της πρόθεσης για αποταμίευση τους προσεχείς 12 μήνες ενισχύθηκε ελαφρώς τον Σεπτέμβριο, καθώς διαμορφώθηκε στις -59,4 μονάδες (από -63,0). Το 79% των νοικοκυριών δεν θεωρεί πιθανή την αποταμίευση στο επόμενο 12μηνο, ενώ το 20% τη θεωρεί πιθανή ή πολύ πιθανή. Οι σχετικοί δείκτες σε ΕΕ και Ευρωζώνη διαμορφώθηκαν στις +4,4 και +0,3 μονάδες αντίστοιχα.

- **Έντονη κάμψη των προβλέψεων για την ανεργία**

Ο δείκτης πρόβλεψης για την εξέλιξη της ανεργίας τους προσεχείς 12 μήνες παρουσίασε σημαντική υποχώρηση τον Σεπτέμβριο, στις -8,1 μονάδες, έναντι +7,9 τον Ιούλιο. Το ποσοστό των νοικοκυριών που προβλέπει μικρή ή αισθητή άνοδο της ανεργίας διαμορφώθηκε στο 23% (από

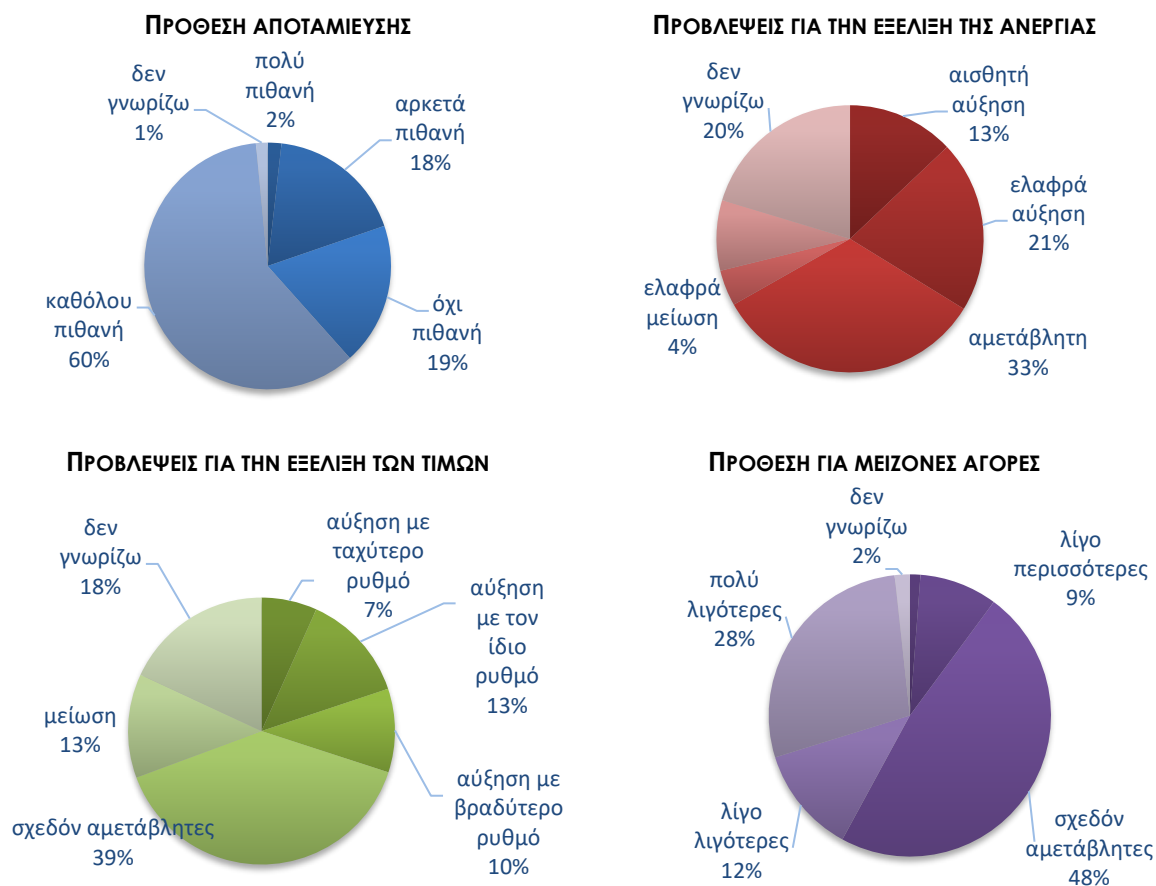
35%), με το 38% των ερωτηθέντων (από 28%) να αναμένει ελαφρά μείωσή της. Οι αντίστοιχοι δείκτες σε ΕΕ και Ευρωζώνη διαμορφώθηκαν στις +15,2 και +13,5 μονάδες αντίστοιχα.

Διάγραμμα 6: Δείκτης Εμπιστοσύνης Καταναλωτών (εποχικά εξομαλυμένα στοιχεία)



Πηγή: Ευρωπαϊκή Επιτροπή, DG Ecfm

Διάγραμμα 7: Ενδεικτικές μεταβλητές της έρευνας καταναλωτών το επόμενο 12μηνο



Πηγή: IOBE

- **Ενίσχυση των αρνητικών εκτιμήσεων για τις τιμές**

Σημαντική υποχώρηση παρουσίασε τον Σεπτέμβριο ο δείκτης στις προβλέψεις μεταβολών στις τιμές τους προσεχείς 12 μήνες, στις -15,2 (από -7,8) μονάδες. Το 20% των νοικοκυριών προβλέπει άνοδο τιμών με τον ίδιο ή ταχύτερο ρυθμό και το 39% αναμένει σταθερότητα. Οι αντίστοιχοι δείκτες σε ΕΕ και Ευρωζώνη διαμορφώθηκαν στις +24,9 και +19,5 μονάδες.

- **Μείωση του ποσοστού που δηλώνει ότι «αντλεί από τις αποταμιεύσεις του»**

Σχετικά με τις εκτιμήσεις για την τρέχουσα οικονομική κατάσταση του νοικοκυριού, το ποσοστό των καταναλωτών που δηλώνει ότι «μόλις τα βγάζει πέρα» ενισχύθηκε τον Σεπτέμβριο, στο 68% (από 61%), ενώ περιορίστηκε στο 6% (από 12%) το ποσοστό όσων αναφέρουν ότι αντλούν από τις αποταμιεύσεις τους. Οι καταναλωτές που δηλώνουν ότι αποταμιεύουν λίγο ή πολύ αποτελούν το 17% (από 16%) του συνόλου, ενώ όσοι δηλώνουν ότι «έχουν χρεωθεί» κινούνται σταθερά κοντά στο 10%.