



ΙΔΡΥΜΑ ΟΙΚΟΝΟΜΙΚΩΝ & ΒΙΟΜΗΧΑΝΙΚΩΝ ΕΡΕΥΝΩΝ

ΑΠΟΤΕΛΕΣΜΑΤΑ ΕΡΕΥΝΩΝ ΟΙΚΟΝΟΜΙΚΗΣ ΣΥΓΚΥΡΙΑΣ

ΝΟΕΜΒΡΙΟΣ 2021

ΟΙΚΟΝΟΜΙΚΟ ΚΛΙΜΑ (ΕΛΛΑΔΑ – ΕΕ-27 – ΕΥΡΩΖΩΝΗ)

ΒΙΟΜΗΧΑΝΙΑ –ΚΑΤΑΣΚΕΥΕΣ –ΛΙΑΝΙΚΟ ΕΜΠΟΡΙΟ – ΥΠΗΡΕΣΙΕΣ

ΚΑΤΑΝΑΛΩΤΙΚΗ ΕΜΠΙΣΤΟΣΥΝΗ (ΕΛΛΑΔΑ – ΕΕ-27 – ΕΥΡΩΖΩΝΗ)

1 Δεκεμβρίου 2021

Το IOBE διεξάγει κάθε μήνα από το 1981 Έρευνες Οικονομικής Συγκυρίας στις επιχειρήσεις στους τέσσερις τομείς της οικονομίας και, από τον Μάιο του 2008, και στους καταναλωτές. Οι έρευνες αποτελούν μέρος του κοινού εναρμονισμένου προγράμματος που χρηματοδοτείται από την Ευρωπαϊκή Ένωση (DG ECFIN) και τα αποτελέσματά τους χρησιμοποιούνται για τον υπολογισμό του δείκτη οικονομικού κλίματος σε Ελλάδα και στις υπόλοιπες ευρωπαϊκές χώρες, ενώ δημοσιεύονται αναλυτικά στις εκδόσεις της Ευρωπαϊκής Επιτροπής. Οι αναλύσεις που δημοσιεύονται κάθε μήνα με τη μορφή αυτής της έκδοσης στηρίζονται στα πρωτογενή, αναλυτικά στοιχεία για πάνω από 1000 επιχειρήσεις και αντιπροσωπευτικό δείγμα 1500 καταναλωτών, όπως προκύπτουν από τις έρευνες που διεξάγει αποκλειστικά και μόνο το IOBE για την Ελλάδα για λογαριασμό της Ευρωπαϊκής Επιτροπής.

Επόμενο δελτίο: **10/1/2022**

Οι έρευνες Οικονομικής Συγκυρίας εκπονούνται στο πλαίσιο του Κοινού Εναρμονισμένου Προγράμματος της Ε.Ε. για τις Έρευνες Επιχειρήσεων και Καταναλωτών (Joint Harmonised EU Programme of Business and Consumer Surveys) με την στήριξη της Γενικής Διεύθυνσης Οικονομικών Υποθέσεων της ΕΕ (Directorate General for Economic and Financial Affairs | DG ECFIN)



ΕΕ – ΕΥΡΩΖΩΝΗ: Μικρή υποχώρηση του δείκτη οικονομικού κλίματος

Ο δείκτης οικονομικού κλίματος υποχώρησε ήπια τον Νοέμβριο, τόσο στην Ευρωζώνη, όσο και στην ΕΕ, και διαμορφώθηκε στις 117,5 και στις 116,5 μονάδες αντίστοιχα, από 118,6 και 117,6 μονάδες αντίστοιχα τον προηγούμενο μήνα. Η υποχώρηση του δείκτη οφείλεται στην αισθητή επιδείνωση της καταναλωτικής εμπιστοσύνης, ενώ στη Βιομηχανία και στις Υπηρεσίες οι προσδοκίες ήταν ουσιαστικά αμετάβλητες. Αντιθέτως, βελτίωση παρουσίασαν οι προσδοκίες στο Λιανικό εμπόριο και ενισχύθηκαν λιγότερο στις Κατασκευές. Στη Βιομηχανία οι προσδοκίες ήταν αμετάβλητες, παραμένοντας στο δεύτερο υψηλότερο διαχρονικά επίπεδό τους, ενώ στις Υπηρεσίες οι προσδοκίες ενισχύθηκαν οριακά (+0,2), λόγω της βελτίωσης των εκτιμήσεων για την τρέχουσα ζήτηση, αλλά και των προβλέψεων για αυτή. Ο δείκτης στο Λιανικό εμπόριο ενισχύθηκε σημαντικά (+1,6) ενώ στις Κατασκευές (+0,5) τις αισιόδοξες προσδοκίες στην απασχόληση συγκράτησαν οι αμετάβλητες προσδοκίες στα επίπεδα παραγγελιών. Η καταναλωτική εμπιστοσύνη υποχώρησε αισθητά (-2,1), με όλους τους παράγοντες να κινούνται ήπια πτωτικά. Όσον αφορά στις έξι μεγαλύτερες οικονομίες, ο δείκτης ενισχύθηκε ελαφρά στην Γαλλία (+3,0), στην Ιταλία (+0,9) και στην Πολωνία (+0,5). Αντίθετα, ο δείκτης υποχώρησε στην Ισπανία (-2,6), την Ολλανδία (-2,1) και την Γερμανία (-1,7). Αναλυτικότερα:

- Στη **Βιομηχανία**, ο δείκτης προσδοκιών στην ΕΕ ήταν αμετάβλητος, στις +12,4 μονάδες, ενώ στην Ευρωζώνη διαμορφώθηκε στις +14,1 μονάδες. Οι προσδοκίες για την παραγωγή τους επόμενους τρεις μήνες ενισχύθηκαν ελαφρά σε αμφότερες τις ζώνες, όπως και οι προβλέψεις παραγγελιών και ζήτησης, ενώ τα αποθέματα αποκλιμακώθηκαν σε αμφότερες τις ζώνες.
- Στις **Υπηρεσίες**, οι δείκτες προσδοκιών διαμορφώθηκαν στις +18,4 μονάδες στην ΕΕ, όπως και στην Ευρωζώνη. Οι εκτιμήσεις των επιχειρήσεων για την τρέχουσα δραστηριότητά τους υποχώρησαν ήπια σε αμφότερες τις ζώνες, ενώ αντίθετα οι προβλέψεις για τη βραχυπρόθεσμη εξέλιξη της ζήτησης, όπως και οι εκτιμήσεις για την τρέχουσα ζήτηση βελτιώθηκαν σε αμφότερες τις ζώνες.
- Στο **Λιανικό Εμπόριο**, οι δείκτες διαμορφώθηκαν στις +4,5 και +3,7 μονάδες αντίστοιχα σε ΕΕ και Ευρωζώνη. Οι εκτιμήσεις για την τρέχουσα επιχειρηματική δραστηριότητα ενισχύθηκαν ήπια, όπως και οι προβλέψεις για τις πωλήσεις, ενώ τα αποθέματα αποκλιμακώνονται αισθητά.
- Στις **Κατασκευές**, οι δείκτες επιχειρηματικών προσδοκιών διαμορφώθηκαν στις +7,3 μονάδες στην ΕΕ και στις +9,0 μονάδες στην Ευρωζώνη. Οι θετικές προβλέψεις για την απασχόληση ενισχύθηκαν ήπια, ενώ παράλληλα οι προβλέψεις για το επίπεδο εργασιών βελτιώθηκαν οριακά σε αμφότερες τις δύο ζώνες.
- Ο **Δείκτης Καταναλωτικής Εμπιστοσύνης** διαμορφώθηκε στις -8,2 στην ΕΕ και -6,8 μονάδες στην Ευρωζώνη. Οι εκτιμήσεις των καταναλωτών για την οικονομική κατάσταση του νοικοκυριού τους τους τελευταίους 12 μήνες υποχώρησαν ήπια και στις δύο ζώνες, όπως ήπια πτωτικά

κινήθηκαν οι προβλέψεις για την εξέλιξη της στους επόμενους 12 μήνες. Εντονότερα πτωτικά κινούνται οι προβλέψεις για τη γενική κατάσταση της οικονομίας, ενώ οι προβλέψεις για αγορές τους επόμενους μήνες εξασθενούν σε αμφότερες τις δύο ζώνες.

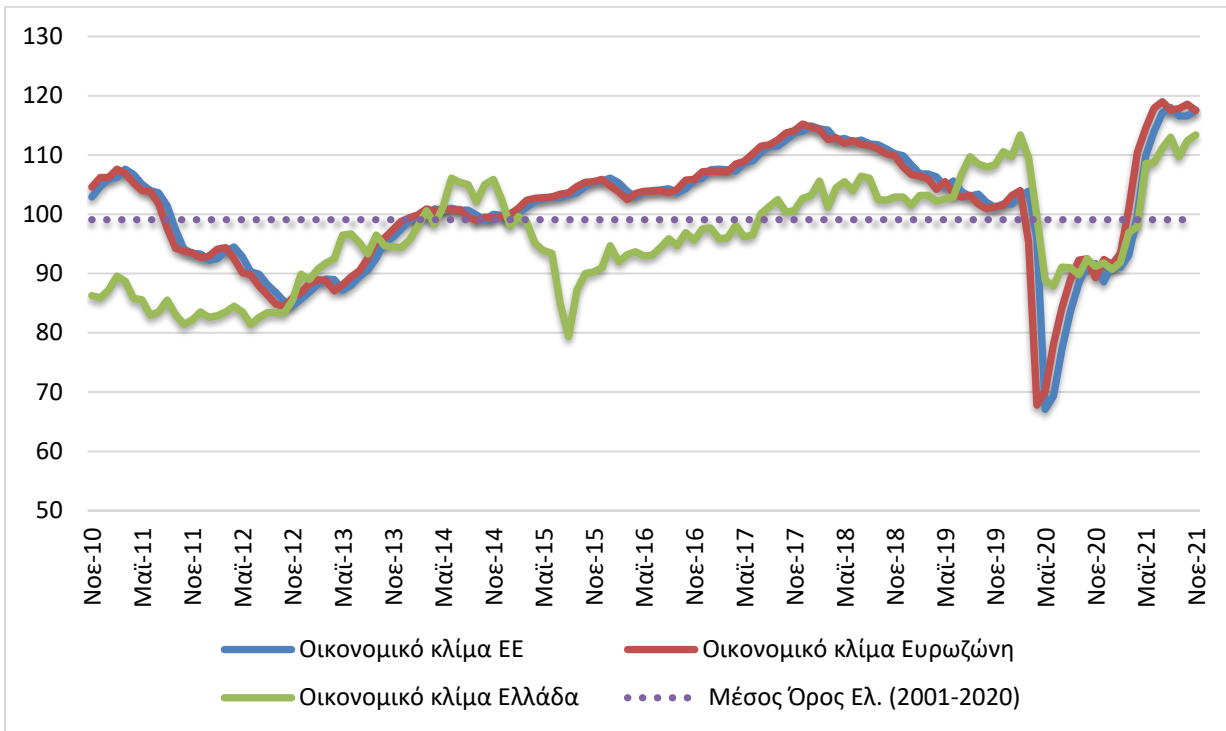
- Τέλος, ο δείκτης επιχειρηματικών προσδοκιών στις **Χρηματοοικονομικές Υπηρεσίες** ενισχύθηκε ήπια στην ΕΕ (+26,5 από +25,6) ενώ αντίστοιχα διαμορφώθηκε στην Ευρωζώνη (+26,1 από +25,5 μον.). Οι εκτιμήσεις για την τρέχουσα πορεία της ζήτησης κινήθηκαν ήπια ανοδικά, ακόμη ηπιότερα κινήθηκαν οι προβλέψεις για τη ζήτηση στο επόμενο τρίμηνο, ενώ αντίθετα μικρή εξασθένηση παρουσίασαν οι εκτιμήσεις για την τρέχουσα κατάσταση των επιχειρήσεων.

Πίνακας 1: Δείκτες Οικονομικού Κλίματος (1990-2018=100, εποχικά εξομαλυμένα στοιχεία)¹

Περιοχή	Ακραίες τιμές		Μέσος όρος									
	Min	Max	2001-2020	2014	2015	2016	2017	2018	2019	2020		
ΕΕ-27	65,2 (Μαρ. 2009)	118,3 (Μάιος 2000)	99,2	99,6	102,9	104,2	110,4	111,5	90,8	87,8		
Ευρωζώνη	65,5 (Μαρ. 2009)	119,0 (Ιούλ. 2021)	99,2	99,4	102,9	104,0	110,4	111,5	90,8	88,2		
Ελλάδα	79,3 (Μαρ. 2009)	120,7 (Ιούλ. 2000)	99,1	102,0	91,7	94,4	98,9	103,8	93,6	96,4		
Περιοχή	2020											
	I	Φ	M	A	M	I	I	A	Σ	O	N	Δ
ΕΕ-27	103,2	103,6	95,8	67,1	69,7	77,4	83,9	88,6	91,7	91,8	88,7	91,8
Ευρωζώνη	103,2	104,0	95,3	67,8	70,2	78,1	84,2	89,1	92,3	92,5	89,3	92,4
Ελλάδα	109,7	113,4	109,5	99,5	88,8	87,9	91,1	91,0	89,8	92,5	91,2	91,8
Περιοχή	2021											
	I	Φ	M	A	M	I	I	A	Σ	O	N	Δ
ΕΕ-27	91,2	93,1	99,9	109,9	114,0	117,1	118,0	116,6	116,6	117,6	116,5	
Ευρωζώνη	91,5	93,4	100,9	110,5	114,5	117,9	119,0	117,6	117,8	118,6	117,5	
Ελλάδα	90,7	91,9	96,9	97,9	108,6	108,7	111,2	113,0	109,7	112,4	113,4	

¹ Ο Δείκτης Οικονομικού Κλίματος είναι το σταθμισμένο άθροισμα των Δεικτών Επιχειρηματικών Προσδοκιών στη Βιομηχανία, τις Κατασκευές, το Λιανικό Εμπόριο, τις Υπηρεσίες και του Δείκτη Καταναλωτικής Εμπιστοσύνης.
Πηγή: Ευρωπαϊκή Επιτροπή, DG Ecfm

Διάγραμμα 1: Δείκτες Οικονομικού Κλίματος ΕΕ-27 και Ελλάδα (1990-2018=100, εποχικά εξομαλυμένα στοιχεία)



Πηγή: Ευρωπαϊκή Επιτροπή, DG Ecfm

ΕΛΛΑΔΑ: Μικρή άνοδος του δείκτη οικονομικού κλίματος, με ήπια βελτίωση της καταναλωτικής εμπιστοσύνης

Ο δείκτης οικονομικού κλίματος παρέμεινε τον Νοέμβριο σε τροχιά ανόδου και διαμορφώθηκε στις 113,4 μονάδες (από 112,4), επίπεδο ίδιο με εκείνο του Φεβρουαρίου του 2020, πριν δηλαδή την πανδημία. Αντιθέτως, στην Ευρωζώνη και ευρύτερα στην ΕΕ το οικονομικό κλίμα επιδεινώθηκε ελαφρώς. Η ενίσχυση προήλθε κυρίως από τη νέα σημαντική βελτίωση των επιχειρηματικών προσδοκιών στις Υπηρεσίες, στο μέγιστο επίπεδο της τελευταίας 20ετίας, ενώ η μεταβολή στη βιομηχανία είναι οριακή. Αντιθέτως, οι προσδοκίες επιδεινώθηκαν στο Λιανικό Εμπόριο και τις Κατασκευές. Η διεύρυνση της τουριστικής περιόδου και η μη επιβολή ισχυρών περιοριστικών μέτρων, παρά την έντονη έξαρση της πανδημίας, φαίνεται πως έδωσαν ώθηση στον τομέα των υπηρεσιών. Ο τομέας της βιομηχανίας συνέχισε να ευνοείται από τη σημαντική ανάκαμψη της παγκόσμιας οικονομίας και του διεθνούς εμπορίου. Στη βελτίωση του οικονομικού κλίματος συνέβαλε και η βελτίωση της καταναλωτικής εμπιστοσύνης, ύστερα από ένα πεντάμηνο επιδείνωσης. Η πρόσφατη αρνητική τάση εξισορροπείται σε ένα μέρος της, καθώς τα νοικοκυριά κινούνται σε ένα περιβάλλον συνεχιζόμενης αβεβαιότητας αλλά χωρίς σημαντικούς νέους περιορισμούς. Οι εξελίξεις στο μέτωπο της πανδημίας και οι συνεπαγόμενες επιδράσεις στην οικονομία, στη χώρα μας και στο ευρωπαϊκό πλαίσιο, αναμένεται να επηρεάσουν ισχυρά τις προσδοκίες επιχειρήσεων και νοικοκυριών στους επόμενους μήνες. Κρίσιμος θα είναι και ο ρόλος των πληθωριστικών πιέσεων που αναπτύσσονται, όπως και των προτεραιοτήτων στη δημοσιονομική και ευρύτερη πολιτική, καθώς η οικονομία οφείλει να κινηθεί από την περιοχή των ελλειμμάτων προς αυτή των πλεονασμάτων.

Αναλυτικότερα:

- στη **Βιομηχανία**, το ήπια θετικό ισοζύγιο των εκτιμήσεων για τις παραγγελίες και τη ζήτηση υποχώρησε ελαφρά, οι εκτιμήσεις για τα αποθέματα κλιμακώθηκαν ήπια και οι θετικές προβλέψεις για την παραγωγή τους προσεχείς μήνες μεταβλήθηκαν ελαφρά.
- στις **Κατασκευές**, οι αρνητικές προβλέψεις για την παραγωγή ενισχύθηκαν ήπια, ενώ παράλληλα οι προβλέψεις για την απασχόληση επιδεινώθηκαν.
- στο **Λιανικό Εμπόριο**, οι εκτιμήσεις για τις τρέχουσες πωλήσεις υποχώρησαν αισθητά, με το ύψος των αποθεμάτων να κλιμακώνεται έντονα, ενώ οι θετικές προβλέψεις για τη βραχυπρόθεσμη εξέλιξη των πωλήσεων εξασθένησαν αισθητά.
- στις **Υπηρεσίες**, οι θετικές εκτιμήσεις για την τρέχουσα κατάσταση των επιχειρήσεων διατηρήθηκαν υψηλά και ενισχύθηκαν ελαφρά, όπως και εκείνες για τη ζήτηση, ενώ παράλληλα οι προβλέψεις για τη βραχυπρόθεσμη εξέλιξη της ζήτησης υποχώρησαν ήπια.
- στην **Καταναλωτική Εμπιστοσύνη**, οι αρνητικές προβλέψεις των νοικοκυριών για την οικονομική κατάσταση της χώρας εξασθενούν ελαφρά όπως και οι αντίστοιχες για τη δική τους οικονομική κατάσταση εντός ενός έτους, ενώ παράλληλα βελτιώνονται οι εκτιμήσεις για μείζονες αγορές και ενισχύεται η πρόθεση για αποταμίευση.

ΒΙΟΜΗΧΑΝΙΑ: Ήπια επιδείνωση προσδοκιών, από υποχώρηση εκτιμήσεων για τις παραγγελίες και την τρέχουσα ζήτηση και προβλέψεων για την παραγωγή προσεχώς

Ο Δείκτης Επιχειρηματικών Προσδοκιών στη Βιομηχανία μεταβλήθηκε ήπια τον Νοέμβριο, στις 110,2 (από 112,9 τον Οκτώβριο) μονάδες, επίπεδο πολύ υψηλότερο από το αντίστοιχο περυσινό (89,2 μον.). **Από τις μεταβλητές του δείκτη, το ήπια θετικό ισοζύγιο των εκτιμήσεων για τις παραγγελίες και την τρέχουσα ζήτηση εξασθένησε, το ύψος των αποθεμάτων κλιμακώθηκε ήπια, ενώ το ισοζύγιο προβλέψεων για την παραγωγή τους προσεχείς μήνες υποχώρησε ελαφρά.** Αναλυτικά:

α) Σε ότι αφορά το **επίπεδο παραγγελιών και τρέχουσας ζήτησης**, ήπια πτωτικά κινήθηκε ο δείκτης του προηγούμενου μήνα, στις +6 μονάδες από +8 μονάδες τον Οκτώβριο, με το 14% (από 17%) των επιχειρήσεων να δηλώνουν χαμηλές για την εποχή παραγγελίες και το 20% να αναφέρει το αντίθετο.

β) Στις **προβλέψεις για την εξέλιξη της παραγωγής τους προσεχείς 3-4 μήνες**, το σχετικό ισοζύγιο υποχώρησε ελαφρά και διαμορφώθηκε στις +21 μονάδες (από +23), με το 32% (από 35%) των επιχειρήσεων να προβλέπει αύξηση της παραγωγής του το επόμενο τρίμηνο και ένα 11% (από 12%) μείωσή της.

γ) Στα **αποθέματα έτοιμων προϊόντων**, το σχετικό ισοζύγιο κλιμακώθηκε και διαμορφώθηκε στις +7 (από +3) μονάδες, με το 19% (από 16%) των επιχειρήσεων να αναφέρει υψηλά για την εποχή αποθέματα και το 12% να δηλώνει το αντίθετο.

δ) Στους δείκτες εξαγωγικής δραστηριότητας καταγράφηκαν τον Νοέμβριο κυρίως τάσεις επιδείνωσης: οι θετικές **εκτιμήσεις για τις εξαγωγές κατά το τελευταίο τρίμηνο** ενισχύθηκαν ήπια στις +32 (από +29) μονάδες, ενώ αντίθετα οι ήπια θετικές **εκτιμήσεις για τις παραγγελίες και τη ζήτηση εξωτερικού** υποχώρησαν, στις +2 (από +7) μονάδες. Παράλληλα, οι **θετικές προβλέψεις για εξαγωγές τους προσεχείς μήνες** εξασθένησαν ήπια και διαμορφώθηκαν στις +31 μονάδες (από +35).

ε) Οι θετικές **προβλέψεις για τις πωλήσεις τους προσεχείς μήνες** επιδεινώθηκαν οριακά, με το ισοζύγιο να διαμορφώνεται στις +32 μον. από +34 και το 39% (από 41%) των επιχειρήσεων να αναμένει άνοδο πωλήσεων το προσεχές χρονικό διάστημα, ενώ το 7% εκ νέου μείωσή τους. Παράλληλα, ο θετικός δείκτης **εκτιμήσεων για τις τρέχουσες πωλήσεις** υποχώρησε, στις +41 από +43 μονάδες, με το 47% (από 48%) των ερωτηθέντων να προβλέπει αύξησή τους.

στ) Οι **μήνες εξασφαλισμένης παραγωγής** εξασθένησαν στους 4,2 μήνες, με το **ποσοστό χρησιμοποίησης εργοστασιακού δυναμικού** να βελτιώνεται ήπια, στο 78,2% από 77,6%.

ζ) Ο δείκτης **προβλέψεων για την απασχόληση** υποχώρησε αισθητά, στις +3 μονάδες (από +12 μονάδες), με το ποσοστό των επιχειρήσεων που προβλέπει άνοδο απασχόλησης το προσεχές τρίμηνο να εξασθενεί στο 15% (από 17%) και το 11% (από μόλις 5%) να αναμένει υποχώρησή της.

η) Το ισοζύγιο στις **προβλέψεις για τις μεταβολές των τιμών** ενισχύθηκε, στις +43 (από +35) μονάδες, με το 46% (από 52%) των επιχειρήσεων να μην αναμένει μεταβολές τους το προσεχές τρίμηνο και ένα 48% (από 42%) να αναμένει άνοδό τους.

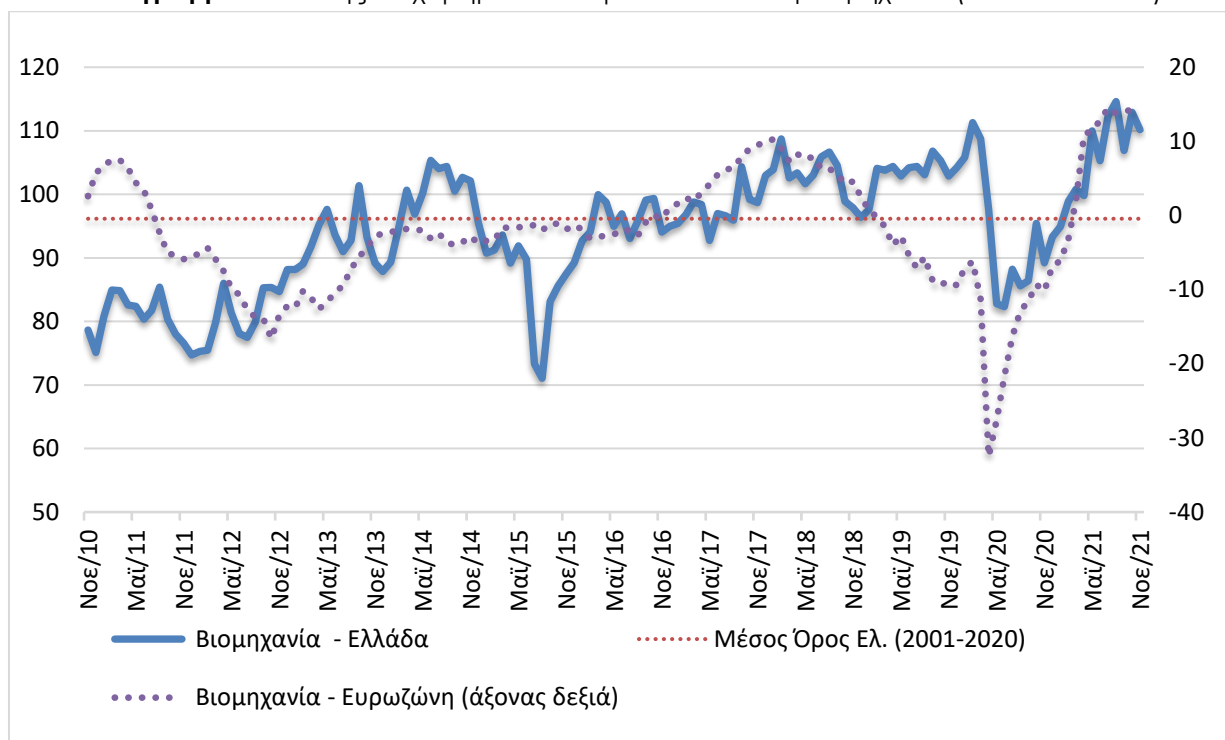
Πίνακας 2: Δείκτης Επιχειρηματικών Προσδοκιών στη Βιομηχανία

Τομέας		Ακραίες τιμές		Μέσος όρος							
Βιομηχανία (2000-2010=100)		Min	Max	2001-2020	2015	2016	2017	2018	2019	2020	
		66,2 (Φεβ. 2009)	117,6 (Μάρ. 2000)	96,2	86,3	96,1	98,1	102,8	103,6	93,9	
2020											
Ι	Φ	Μ	Α	Μ	Ι	Ι	Α	Σ	Ο	Ν	Δ
105,8	111,3	108,7	97,6	82,8	82,3	88,2	85,6	86,5	95,4	89,2	93,3
2021											
Ι	Φ	Μ	Α	Μ	Ι	Ι	Α	Σ	Ο	Ν	Δ
94,9	98,9	100,8	99,8	110,0	105,3	112,3	114,6	106,9	112,9	110,2	

Σημείωση: Ο δείκτης επιχειρηματικών προσδοκιών υπολογίζεται με βάση τις προβλέψεις παραγωγής, τις εκτιμήσεις για το ύψος των αποθεμάτων και τις εκτιμήσεις για τις παραγγελίες και τη ζήτηση.

Πηγή: IOBE

Διάγραμμα 2: Δείκτης Επιχειρηματικών Προσδοκιών στη Βιομηχανία (2000-2010=100)



Πηγή: IOBE, DG Ecfm. Ο δείκτης για την Ευρωζώνη είναι υπό μορφή ισοζυγίου και αντλείται από τη DG Ecfm

Στην έρευνα έχει εισαχθεί προσφάτως μία νέα ερώτηση, η οποία προσπαθεί να αξιολογήσει το βαθμό αβεβαιότητας που επικρατεί στο οικονομικό περιβάλλον. Συγκεκριμένα ζητά από τις επιχειρήσεις να αξιολογήσουν κατά πόσο **η μελλοντική ανάπτυξη της επιχείρησής μπορεί εύκολα να προβλεφθεί**. Τον Νοέμβριο, το 49% των επιχειρήσεων θεώρησαν ότι η μελλοντική ανάπτυξη μπορεί να προβλεφθεί δύσκολα ή σχετικά δύσκολα, εξέλιξη που αποτελεί επιδείνωση σε σχέση με τον προηγούμενο μήνα (46%).

Σε επίπεδο βασικών τομέων, ο δείκτης προσδοκιών στα **Καταναλωτικά αγαθά** υποχώρησε έντονα και διαμορφώθηκε στις 111,1 μονάδες (από 120,2 μον.). Σημειώθηκε μικρή βελτίωση στις προβλέψεις για την παραγωγή τους προσεχείς 3-4 μήνες, όμως οι θετικές εκτιμήσεις για τις παραγγελίες και τη ζήτηση υποχώρησαν σημαντικά και τα αποθέματα αποκλιμακώθηκαν αισθητά. Στα **Κεφαλαιουχικά αγαθά** ο δείκτης επιδεινώθηκε εξίσου, στις 102,7 (από 108,1) μονάδες. Η υποχώρηση προήλθε κυρίως από την έντονη επιδείνωση στις παραγγελίες και τη

ζήτηση, με τις προβλέψεις για την παραγωγή τους 3-4 προσεχείς μήνες να κινούνται και αυτές πτωτικά αλλά ηπιότερα. Από την άλλη πλευρά, το ύψος των αποθεμάτων αποκλιμακώθηκε ελαφρά. Αντίθετα, μικρή ενίσχυση παρουσίασε ο δείκτης στα **Ενδιάμεσα αγαθά**, στις 109,8 (από 106,5) μονάδες, με τις αρνητικές εκτιμήσεις για τις παραγγελίες και τη ζήτηση να υποχωρούν σημαντικά και να στρέφονται σε θετικές, ενώ οι θετικές προβλέψεις για την παραγωγή τους 3-4 ερχόμενους μήνες εξασθένησαν αρκετά και τα αποθέματα αποκλιμακώθηκαν.

ΚΑΤΑΣΚΕΥΕΣ: Αισθητή επιδείνωση των προσδοκιών, προερχόμενη αποκλειστικά από τις Ιδιωτικές Κατασκευές

Ο Δείκτης Επιχειρηματικών Προσδοκιών στις Κατασκευές υποχώρησε αισθητά τον Νοέμβριο, στις 137,7 μονάδες (από 148,5 μον. τον Οκτώβριο). Ωστόσο, αυτό το επίπεδο είναι πολύ υψηλότερο από το αντίστοιχο περυσινό (80,3 μονάδες) και από τα μεγαλύτερα διαχρονικά, μετά από εκείνα του Μαρτίου-Απριλίου του 2000 και του προηγούμενου διμήνου. **Στους επιμέρους κλάδους, σημειώθηκε οριακή υποχώρηση στα Δημόσια Έργα, ενώ οι προσδοκίες στις Ιδιωτικές Κατασκευές εξασθένησαν σημαντικά. Από τις βασικές μεταβλητές του δείκτη, οι αρνητικές προβλέψεις για το πρόγραμμα εργασιών των επιχειρήσεων ενισχύθηκαν ήπια και οι θετικές προβλέψεις για την απασχόληση εξασθένησαν σημαντικά.** Αναλυτικά, ο αρνητικός δείκτης των -30 μονάδων στις προβλέψεις για το πρόγραμμα εργασιών των επιχειρήσεων ενισχύθηκε ήπια, στις -33 μονάδες, με το 49% (από 47%) των επιχειρήσεων να διατυπώνει απαισιοδοξία για το επίπεδο των εργασιών το επόμενο τρίμηνο. Στις προβλέψεις για την απασχόληση, ο θετικός δείκτης των +40 μονάδων υποχώρησε έντονα, στις +27 μονάδες, με το 36% (από 55%) των ερωτηθέντων να προβλέπει άνοδο θέσεων εργασίας στον τομέα και μόλις ένα 9% (από 15%) να εκτιμά μείωσή τους. Στα υπόλοιπα στοιχεία, ο θετικός δείκτης των +19 μονάδων στις εκτιμήσεις για την τρέχουσα πορεία εργασιών των επιχειρήσεων διπλασιάστηκε (+38 μονάδες), ενώ οι μήνες εξασφαλισμένης δραστηριότητας ενισχύθηκαν αισθητά (10,3). Στο πεδίο των τιμών, οι πληθωριστικές προσδοκίες περιορίστηκαν έντονα (+12 από +34 μον. ο δείκτης). Τέλος, το 13% των επιχειρήσεων αναφέρει απρόσκοπτη επιχειρηματική λειτουργία. Από τις υπόλοιπες, το 39% επισημαίνει τη χαμηλή ζήτηση, το 18% την ανεπαρκή χρηματοδότηση και ένα 20% εκ νέου την πανδημία ως το βασικότερο εμπόδιο στη λειτουργία του.

Πίνακας 3: Δείκτης Επιχειρηματικών Προσδοκιών στις Κατασκευές

Τομέας		Ακραίες τιμές			Μέσος όρος						
		Min	Max	2001-2020	2015	2016	2017	2018	2019	2020	
Κατασκευές (2000-2010=100)		14,3	155,7	78,5	62,0	61,3	55,4	58,1	58,1	62,7	
		(Απρ. 2020)	(Μάρ. 2000)								
2020											
Ι	Φ	Μ	Α	Μ	Ι	Ι	Α	Σ	Ο	Ν	Δ
87,0	84,9	82,7	14,3	18,5	51,5	83,3	63,9	53,7	64,6	80,3	67,2
2021											
Ι	Φ	Μ	Α	Μ	Ι	Ι	Α	Σ	Ο	Ν	Δ
100,1	107,9	110,5	111,1	125,8	128,9	148,6	131,9	153,5	148,5	137,7	

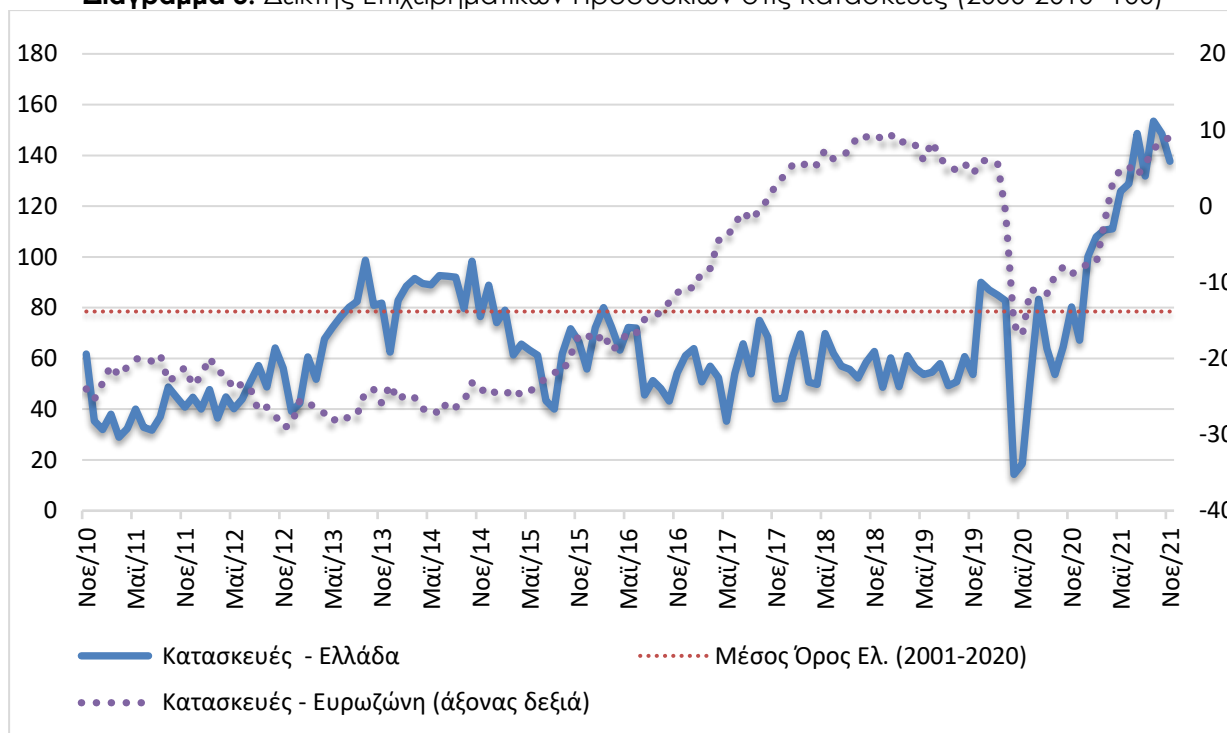
Σημείωση: Ο δείκτης επιχειρηματικών προσδοκιών υπολογίζεται με βάση τις εκτιμήσεις για το πρόγραμμα των εργασιών και τις προβλέψεις για την απασχόληση.

Πηγή: IOBE

Στην έρευνα έχει εισαχθεί πλέον μία νέα ερώτηση η οποία προσπαθεί να αξιολογήσει το βαθμό αβεβαιότητας που επικρατεί στο οικονομικό περιβάλλον. Συγκεκριμένα ζητά από τις επιχειρήσεις να αξιολογήσουν κατά πόσο η μελλοντική ανάπτυξη της επιχείρησής τους μπορεί να προβλεφθεί. Τον Νοέμβριο, το 60,0% θεώρησε ότι η μελλοντική ανάπτυξη μπορεί να προβλεφθεί δύσκολα ή σχετικά

δύσκολα, εξέλιξη που συνιστά σημαντική επιδείνωση έναντι του προηγούμενου μήνα, στον οποίο το σχετικό ποσοστό ήταν 55,1%.

Διάγραμμα 3: Δείκτης Επιχειρηματικών Προσδοκιών στις Κατασκευές (2000-2010=100)



Πηγή: IOBE, DG Ecfín. Ο δείκτης για την Ευρωζώνη είναι υπό μορφή ισοζυγίου και αντλείται από την DG Ecfín

Αναλυτικά στους επιμέρους κλάδους:

Έντονη υποχώρηση παρουσίασε τον Νοέμβριο ο δείκτης επιχειρηματικών προσδοκιών στις **Ιδιωτικές Κατασκευές** και διαμορφώθηκε στις 118,7 μονάδες (από 142,7), επίπεδο πολύ υψηλότερο ωστόσο του αντίστοιχου περυσινού (60,5 μον.). Οι σχετικά έντονα απαισιόδοξες προβλέψεις για το επίπεδο προγραμματισμένων εργασιών επιδεινώθηκαν περαιτέρω τον Νοέμβριο (-27 από -23 μονάδες), ενώ παράλληλα, οι θετικές προβλέψεις για την απασχόληση υποχώρησαν έντονα στις +8 (από +40) μονάδες. Σε ότι αφορά τα υπόλοιπα στοιχεία δραστηριότητας, οι εκτιμήσεις για την τρέχουσα πορεία εργασιών των επιχειρήσεων παρουσίασαν μικρή εξασθένηση (+32 από +38 μον. ο δείκτης), ενώ οι μήνες εξασφαλισμένης δραστηριότητας ενισχύθηκαν ήπια και διαμορφώθηκαν στους 8,1 (από 7,6). Ως προς τις τιμές, η έντονα πληθωριστική τάση υποχώρησε αισθητά (+12 από +35 μονάδες). Τέλος, το 14% των επιχειρήσεων δεν αναφέρει προσκόμματα στη λειτουργία του. Από τις υπόλοιπες, το 48% δηλώνει τη χαμηλή ζήτηση, το 7% (από 13%) την ανεπάρκεια χρηματοδότησης και ένα 17% τους παράγοντες που οφείλονται στην πανδημία του νέου κορωνοϊού ως το βασικότερο εμπόδιο λειτουργίας τους.

Οριακή υποχώρηση έναντι του Οκτωβρίου παρουσίασε ο δείκτης επιχειρηματικών προσδοκιών στις **Κατασκευές Δημοσίων Έργων**. Διαμορφώθηκε στις 150,2 (από 150,7 τον Οκτώβριο) μονάδες, πολύ υψηλότερα ωστόσο από το αντίστοιχο περυσινό επίπεδό του (96,0 μον.). Ως προς το πρόγραμμα εργασιών του κλάδου, ο αρνητικός δείκτης των -35 μονάδων τον προηγούμενο μήνα ενισχύθηκε οριακά και διαμορφώθηκε στις -37 μονάδες. Στις προβλέψεις για την απασχόληση, το σχετικό θετικό ισοζύγιο βελτιώθηκε οριακά, στις +41 μονάδες (από +40). Το 53%

των επιχειρήσεων του κλάδου αναμένουν περισσότερες θέσεις απασχόλησης, ενώ μόλις το 12% (από 23%) προβλέπει μείωσή τους. Έντονα ανοδικά κινήθηκε ο δείκτης εκτιμήσεων για το επίπεδο των τρεχουσών εργασιών, κατά 33 μονάδες, στις +4, ενώ αντίθετα το αισθητά θετικό ισοζύγιο των τιμών υποχώρησε κατά 21 μονάδες και διαμορφώθηκε στις +12 μονάδες. Τέλος, το ποσοστό των ερωτηθέντων που δηλώνει απρόσκοπτη επιχειρηματική λειτουργία διατηρήθηκε στο 12%, με το 33% (από 29%) να αναφέρει τη χαμηλή ζήτηση, το 26% την περιορισμένη χρηματοδότηση και το 22% (από 23%) την τρέχουσα κρίση της πανδημίας ως τα κυριότερα προσκόμματα λειτουργίας.

ΛΙΑΝΙΚΟ ΕΜΠΟΡΙΟ: Σημαντική υποχώρηση προσδοκιών, ηπιότερες εκτιμήσεις τόσο για τις τρέχουσες όσο και τις μελλοντικές πωλήσεις σε συγκεκριμένους κλάδους

Ο δείκτης επιχειρηματικών προσδοκιών στο **Λιανικό Εμπόριο** υποχωρεί αισθητά τον Νοέμβριο στις 101,7 (από 114,7) μονάδες. **Η έντονη υποχώρηση είναι αποτέλεσμα κυρίως της σημαντικής εξασθένησης του δείκτη στα Υφάσματα-ένδυση-υπόδηση και τον κλάδο Οχημάτων-Ανταλλακτικών.** Αναλυτικά, οι θετικές εκτιμήσεις των επιχειρήσεων για τις τρέχουσες πωλήσεις τους εξασθενούν, στις +9 μονάδες (από +22 μονάδες), ενώ παράλληλα οι θετικές προβλέψεις για την εξέλιξη των πωλήσεων στο επόμενο τρίμηνο περιορίστηκαν κατά 23 μονάδες, και διαμορφώθηκαν στις +13 μονάδες. Από την άλλη πλευρά, τα αποθέματα βρίσκονται σε χαμηλά για την εποχή επίπεδα, στις -3 (από -9 μονάδες), ενώ παράλληλα οι νέες παραγγελίες υποχωρούν επίσης (+21 από +36 μονάδες). Οι προβλέψεις για την απασχόληση αν και περιορίζονται, παραμένουν θετικές (+31 από +40 μονάδες), ενώ ως προς τις τιμές, μόλις το 26% των επιχειρήσεων αναμένουν σταθερότητα και το 74% (από 46%) άνοδο. Ως προς το βαθμό αβεβαιότητας που επικρατεί στο οικονομικό περιβάλλον, τον Νοέμβριο το 59,1% θεωρεί ότι η μελλοντική ανάπτυξη μπορεί να προβλεφθεί δύσκολα ή σχετικά δύσκολα, έχοντας επιδεινωθεί σημαντικά σε σχέση με τον προηγούμενο μήνα που βρισκόταν μόλις στο 42,7%, καθώς οι εξελίξεις της πανδημίας δεν μπορούν να εκτιμηθούν.

Οι προσδοκίες στους επιμέρους κλάδους είναι μικτές, με εξαίρεση τα Οχήματα-Ανταλλακτικά και τα Υφάσματα-Ένδυση-Υπόδηση που παρουσιάζουν αισθητή υποχώρηση. Αναλυτικά:

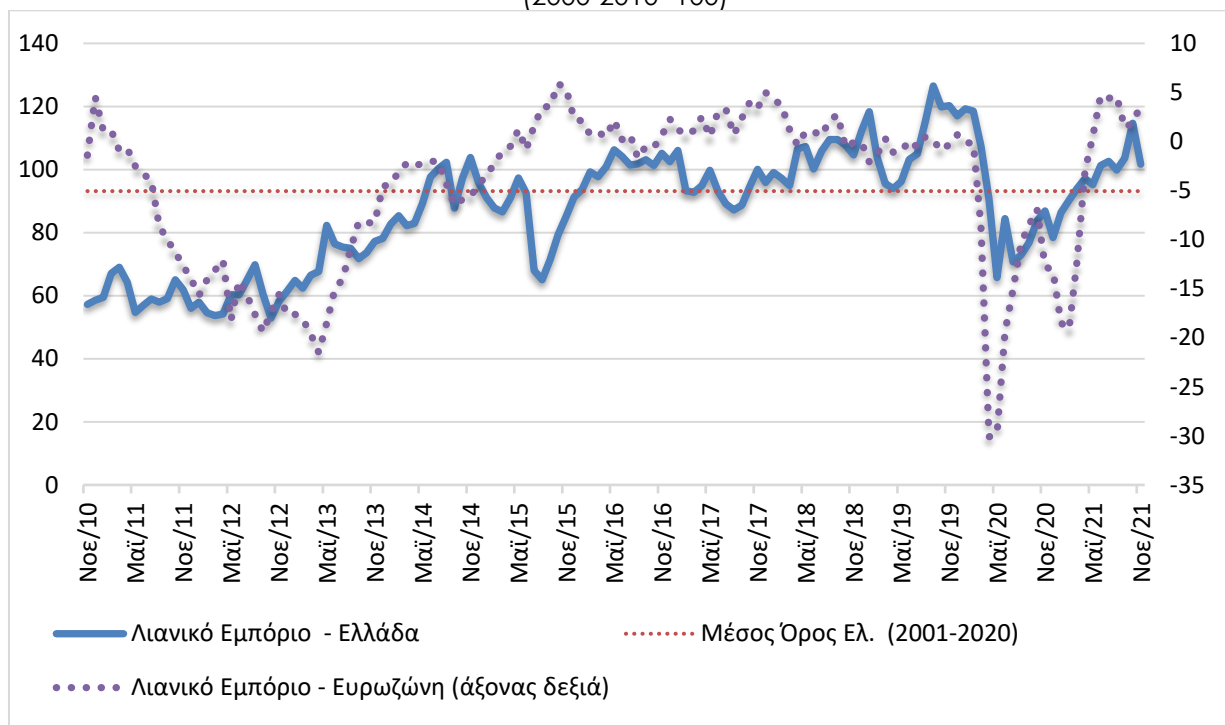
Ο δείκτης επιχειρηματικών προσδοκιών στα **Τρόφιμα – Ποτά – Καπνός** ενισχύθηκε ελαφρά τον Νοέμβριο και διαμορφώθηκε 90,1 (από 81,8) μονάδες, αρκετά χαμηλότερα σε σχέση με το περυσινό επίπεδο (117,4 μον.). Οι αρνητικές εκτιμήσεις για τις τρέχουσες πωλήσεις αμβλύθηκαν σημαντικά και στράφηκαν οριακά θετικές (+1 από τις -34 μονάδες), ενώ παράλληλα οι έντονα θετικές προσδοκίες για τις πωλήσεις της επόμενης περιόδου ενισχύθηκαν περαιτέρω και διαμορφώθηκαν στις +55 μονάδες (από τις +41). Τα αποθέματα κλιμακώθηκαν έντονα (+35 από +15 μον.), ενώ παράλληλα ενισχύθηκαν οι παραγγελίες προς προμηθευτές (+31 από +15 μον.). Αντιθέτως, έντονη επιδείνωση παρατηρείται στο ισοζύγιο των προβλέψεων για την εξέλιξη της απασχόλησης, με το σχετικό δείκτη από τις +90 μονάδες να διαμορφώνεται στις +49, ενώ οι προβλέψεις τιμών από τις +66 μονάδες γίνονται οριακά καθολικές (+98 μονάδες).

Πίνακας 4: Δείκτης Επιχειρηματικών Προσδοκιών στο Λιανικό Εμπόριο

Τομέας	Ακραίες τιμές		Μέσος όρος								
	Min	Max	2001-2020	2015	2016	2017	2018	2019	2020		
Λιανικό Εμπόριο (2000-2010=100)	52,6 (Ιουλ. 2010)	128,7 (Μάιος 2007)	93,2	83,9	101,4	94,6	104,5	109,6	87,9		
2020											
Ι	Φ	Μ	Α	Μ	Ι	Ι	Α	Σ	Ο	Ν	Δ
119,3	118,5	107,4	90,6	65,8	84,4	70,7	72,9	76,8	83,7	86,9	78,4
2021											
Ι	Φ	Μ	Α	Μ	Ι	Ι	Α	Σ	Ο	Ν	Δ
86,4	90,2	94,0	97,1	95,2	101,3	102,6	99,9	103,6	114,7	101,7	

Σημείωση: Ο δείκτης επιχειρηματικών προσδοκιών υπολογίζεται με βάση τις εκτιμήσεις και τις προβλέψεις για τις πωλήσεις και τις εκτιμήσεις για το ύψος των αποθεμάτων. **Πηγή:** IOBE

Διάγραμμα 4: Δείκτης Επιχειρηματικών Προσδοκιών στο Λιανικό Εμπόριο (2000-2010=100)



Πηγή: IOBE, DG Ecfín. Ο δείκτης για την Ευρωζώνη είναι υπό μορφή ισοζυγίου και αντλείται από την DG Ecfín

Έντονα πτωτικά κινείται ο δείκτης επιχειρηματικών προσδοκιών στα **Υφάσματα – Ένδυση – Υπόδηση**, φθάνοντας στις 107,0 (από 133,8) μονάδες, επίπεδο πάντως κατά πολύ υψηλότερο από το αντίστοιχο περυσινό (27,7). Οι έντονα θετικές εκτιμήσεις για τις τρέχουσες πωλήσεις υποχωρούν αισθητά και διαμορφώνονται στις +43 (από +87) μονάδες, ενώ αντίθετα οι αισιόδοξες προσδοκίες στο επόμενο διάστημα ενισχύονται ήπια και διαμορφώνονται στις +33 (από +18) μονάδες. Στα αποθέματα, ο σχετικός δείκτης υποδηλώνει διόγκωση και κλιμακώνεται έντονα στις +43 μονάδες. Αισθητά πτωτικά κινήθηκαν οι αισιόδοξες παραγγελίες προς προμηθευτές (+24 μον. από +40). Μικρή ενίσχυση των προσδοκιών καταγράφεται στην απασχόληση, όπου ο σχετικός δείκτης από τις +31 μονάδες διαμορφώνεται στις +46 μονάδες, ενώ στις τιμές, το σχετικό ισοζύγιο χάνει 4 μονάδες και διαμορφώνεται στις +10 μονάδες.

Οι προσδοκίες στα **Είδη Οικιακού Εξοπλισμού** βελτιώνονται ήπια και ο σχετικός δείκτης διαμορφώνεται τον Νοέμβριο στις 113,7 (από 112,9) μονάδες, σημαντικά υψηλότερα από ότι την

αντίστοιχη περίοδο του 2020 (82,0 μον.). Οι προσφορές του εκπτώτικου δεκαήμερου του Νοεμβρίου που προηγήθηκαν, οδήγησαν στην περαιτέρω ενίσχυση της αισιοδοξίας για τις προβλέψεις στις πωλήσεις στο επόμενο διάστημα στις +52 μονάδες (από +49 μονάδες), ενώ αντίθετα οι εκτιμήσεις για τις τρέχουσες πωλήσεις κινήθηκαν ήπια πτωτικά (+41 από +44 μον. ο δείκτης). Παράλληλα, ο δείκτης αποθεμάτων υποχώρησε κατά 3 μονάδες (+19 από +22 μον), ενώ υποχωρούν ελαφρά οι παραγγελίες προς προμηθευτές (από τις +51 μονάδες ο σχετικός δείκτης διαμορφώνεται στις +42 μονάδες). Από την άλλη μεριά, οι ήπια θετικές προβλέψεις για την απασχόληση ενισχύονται περαιτέρω, στις +22 (από +18) μονάδες, ενώ στις τιμές ο σχετικός δείκτης δηλώνει σημαντική αύξηση τιμών.

Σημαντική υποχώρηση σημειώνεται τον Νοέμβριο στις επιχειρηματικές προσδοκίες στα **Οχήματα – Ανταλλακτικά**, στις 111,0 (από 136,8) μονάδες, πολύ υψηλότερα ωστόσο από την αντίστοιχη περίοδο του 2020 (88,9 μονάδες). Το ήπια θετικό ισοζύγιο στις τρέχουσες πωλήσεις του κλάδου υποχωρεί έντονα στις -3 (από +20) μονάδες, ενώ παράλληλα οι αισιόδοξες προβλέψεις για τις πωλήσεις της επόμενης περιόδου εξασθενούν κατακόρυφα και διαμορφώνονται στις -30 μονάδες (από +36 μον.). Τα αποθέματα κλιμακώνονται ήπια, παραμένοντας σε πολύ χαμηλά για την εποχή επίπεδα (-51 από -36 μονάδες), ενώ παράλληλα οι παραγγελίες προς προμηθευτές υποχωρούν σημαντικά (+33 μονάδες το σχετικό ισοζύγιο από +27 μον.). Οι θετικές προβλέψεις για την απασχόληση ενισχύονται ελαφρά και ο σχετικός δείκτης διαμορφώνεται στις +10 μονάδες (από +4 μον.), ενώ τέλος, ως προς τις τιμές, το σχετικό ισοζύγιο ενισχύεται κατά 34 μονάδες, στις +78 μονάδες.

Οριακά πτωτικά κινούνται οι επιχειρηματικές προσδοκίες στα **Πολυκαταστήματα**, με το δείκτη να διαμορφώνεται στις 83,2 (από 83,8) μονάδες, χαμηλότερα σε σχέση με την αντίστοιχη περίοδο του 2020 (87,0 μον.). Οι εκτιμήσεις για τις πωλήσεις διατηρούνται στις +30 μονάδες, ενώ παράλληλα οι ήπια αρνητικές προβλέψεις για τις πωλήσεις της επόμενης περιόδου παραμένουν αμετάβλητες στις -3 μονάδες. Τα αποθέματα κλιμακώνονται περαιτέρω και διαμορφώνονται στις +35 μονάδες, ενώ οι προβλέψεις για τις παραγγελίες προς προμηθευτές υποχωρούν κατακόρυφα (στις -1 μονάδες από +30). Θετικές και έντονα αισιόδοξες διατηρούνται οι προβλέψεις για την απασχόληση, ενώ στις τιμές ο σχετικός δείκτης ενισχύεται έντονα στις +65 (από +31) μονάδες δείχνοντας αύξηση.

ΥΠΗΡΕΣΙΕΣ: Σημαντική ενίσχυση στις προσδοκίες, από έντονη αισιοδοξία για την τρέχουσα ζήτηση

Ο Δείκτης Επιχειρηματικών Προσδοκιών στις **Υπηρεσίες** ενισχύθηκε αισθητά τον Νοέμβριο, στις 131,3 μονάδες, από 125,9 τον Οκτώβριο. **Από τις επιμέρους μεταβλητές του δείκτη, οι θετικές εκτιμήσεις για την τρέχουσα κατάσταση ήταν στο ίδιο επίπεδο, εκείνες για τη ζήτηση ενισχύθηκαν σημαντικά, ενώ οι αισιόδοξες προβλέψεις για τη βραχυπρόθεσμη εξέλιξή τους υποχώρησαν ήπια.** Αναλυτικότερα, ο δείκτης των εκτιμήσεων για την τρέχουσα κατάσταση των επιχειρήσεων παραμένει αρκετά υψηλά, στις +57 μονάδες (από +56), ενώ παράλληλα ο δείκτης εκτιμήσεων για την τρέχουσα ζήτηση ενισχύεται στις +63 (από +42) μονάδες. Το αντίθετο συμβαίνει στις προβλέψεις για τη ζήτηση του επόμενου τριμήνου που υποχωρούν ελαφρά στις +39 (από +42) μονάδες. Οι προβλέψεις για την απασχόληση ενισχύθηκαν οριακά, στις +26 (από +25) μονάδες, ενώ ως προς τις τιμές, το σχετικό ισοζύγιο υποδηλώνει περαιτέρω αύξησή τους και διαμορφώθηκε

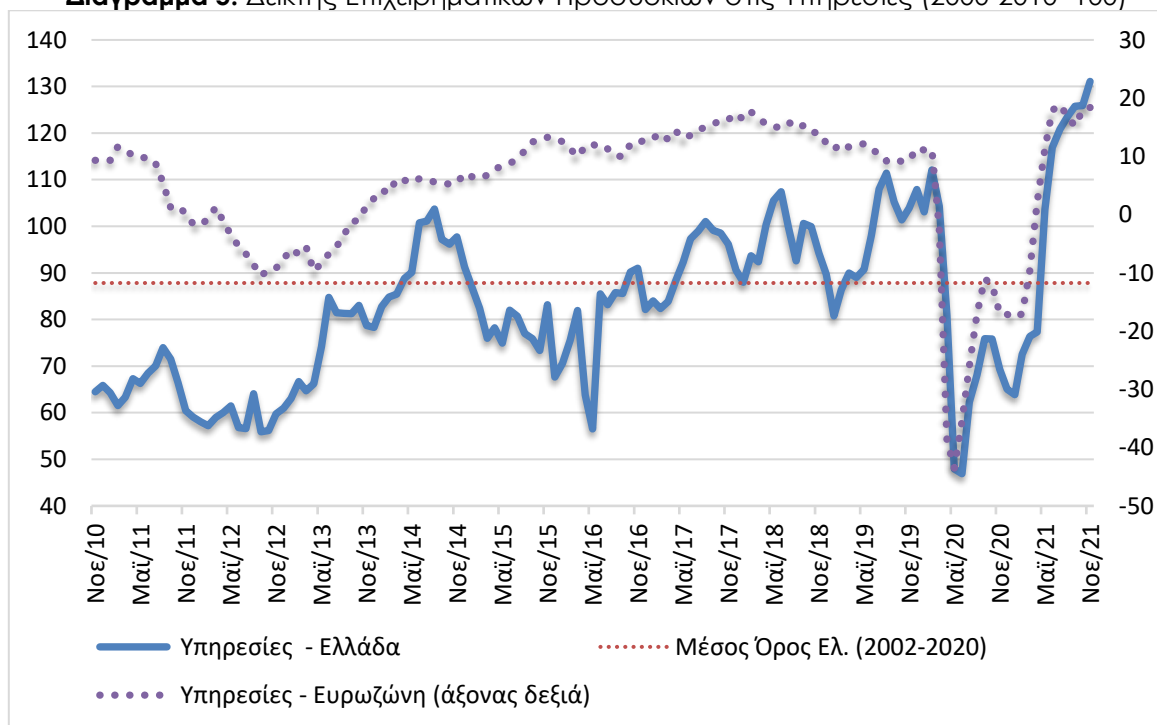
στις +21 (από +19) μονάδες. Το 19% (από 27%) των επιχειρήσεων δηλώνει απρόσκοπτη επιχειρηματική λειτουργία, ενώ τουλάχιστον το ένα τρίτο των επιχειρήσεων (34%) επισημαίνει ως βασικότερο εμπόδιο στη λειτουργία του την πανδημική κρίση και σχεδόν μία στις πέντε επιχειρήσεις (17%) τη χαμηλή ζήτηση. Στην ερώτηση σχετικά με το βαθμό αβεβαιότητας που επικρατεί στο οικονομικό περιβάλλον, το 49% θεωρεί ότι η μελλοντική ανάπτυξη μπορεί να προβλεφθεί δύσκολα ή σχετικά δύσκολα, σημαντικά χαμηλότερα σε σχέση με το 64% τον προηγούμενο μήνα.

Πίνακας 5: Δείκτης Επιχειρηματικών Προσδοκιών στις Υπηρεσίες

Τομέας		Ακραίες τιμές			Μέσος όρος						
Υπηρεσίες (2000-2010=100)		Min	Max	2002-2020	2015	2016	2017	2018	2019	2020	
		46,9 (Ιουν. 2020)	140,2 (Ιουλ. 2000)	88,3	78,2	79,3	92,7	97,0	97,7	76,0	
2020											
Ι	Φ	Μ	Α	Μ	Ι	Ι	Α	Σ	Ο	Ν	Δ
103,1	112,1	104,3	80,9	47,9	46,9	62,3	68,1	75,9	75,8	69,3	65,0
2021											
Ι	Φ	Μ	Α	Μ	Ι	Ι	Α	Σ	Ο	Ν	Δ
63,9	72,5	76,4	77,3	103,6	116,9	120,8	123,6	125,8	125,9	131,3	

Σημειώσεις: Ο δείκτης επιχειρηματικών προσδοκιών υπολογίζεται με βάση την κατάσταση της επιχείρησης, καθώς και τις εκτιμήσεις και τις προβλέψεις για την πορεία της ζήτησης. **Πηγή:** IOBE

Διάγραμμα 5: Δείκτης Επιχειρηματικών Προσδοκιών στις Υπηρεσίες (2000-2010=100)



Πηγή: IOBE, DG Ecfín. Ο δείκτης για την Ευρωζώνη είναι υπό μορφή ισοζυγίου και αντλείται από την DG Ecfín

Σε επίπεδο βασικών κλάδων παρουσιάζονται μικτές τάσεις. Αναλυτικότερα:

Ο δείκτης επιχειρηματικών προσδοκιών στα **Ξενοδοχεία – Εστιατόρια – Τουριστικά Πρακτορεία** αν και εξακολουθεί να κινείται σε υψηλά επίπεδα, υποχώρησε ελαφρά, στις 128,0 (από 133,7) μονάδες, υπερδιπλάσιος σε σχέση με την περυσινή αντίστοιχη περίοδο (55,4 μονάδες). Οι εκτιμήσεις για την πορεία της τρέχουσας κατάστασης των επιχειρήσεων υποχώρησαν ελαφρά και

διαμορφώθηκαν στις +32 μονάδες (από +35 μονάδες ο δείκτης). Παράλληλα, οι αισιόδοξες εκτιμήσεις για την τρέχουσα ζήτηση υποχώρησαν σημαντικά και διαμορφώθηκαν στις +35 (από +58) μονάδες, ενώ παράλληλα οι προβλέψεις για τη βραχυπρόθεσμη ζήτηση ενισχύθηκαν αρκετά και διαμορφώθηκαν στις +30 μονάδες (από +21 μονάδες το σχετικό ισοζύγιο). Αντίστοιχα, ήπια ενίσχυση παρουσίασαν οι προβλέψεις για την απασχόληση, που διαμορφώθηκαν στις +16 (από +14) μονάδες. Τέλος ο δείκτης των τιμών υποδηλώνει περαιτέρω αύξησή τους και διαμορφώθηκε στις +33 (από +23) μονάδες.

Ήπια ανοδικά κινείται ο δείκτης προσδοκιών στους **Ενδιάμεσους Χρηματοπιστωτικούς Οργανισμούς** (χωρίς Τράπεζες), στις 141,4 (από 138,4) μονάδες, σε πολύ υψηλότερο επίπεδο σε σχέση με εκείνο του προηγούμενου έτους (91,3 μον.). Οι εκτιμήσεις για την τρέχουσα κατάσταση των επιχειρήσεων εξασθένησαν ελαφρά στις +53 (από +59) μονάδες, ενώ παράλληλα οι θετικές εκτιμήσεις της τρέχουσας ζήτησης υποχώρησαν ήπια, στις +33 (από +35) μονάδες. Από την άλλη πλευρά, οι προβλέψεις για τη βραχυπρόθεσμη πορεία της ζήτησης ενισχύθηκαν σημαντικά στις +40 (από +24) μονάδες, ενώ αντίθετα εξασθένησαν οι προβλέψεις για την απασχόληση, στις +33 (από +41) μονάδες. Στις προσδοκίες για τις τιμές, ο σχετικός δείκτης από κανονικός για την εποχή διαμορφώθηκε στις +20 μονάδες, ενώ το ποσοστό εκείνων που δηλώνουν ανεμπόδιστη λειτουργία διαμορφώνεται στο 20% (από 35%), με το μεγαλύτερο εμπόδιο λειτουργίας να είναι η ανεπάρκεια ζήτησης, με 73%.

Οριακά πτωτικά κινήθηκε ο δείκτης επιχειρηματικών προσδοκιών στις **Διάφορες Επιχειρηματικές Δραστηριότητες**, στις 136,5 (από 137,6 μονάδες), επίπεδο σημαντικά υψηλότερο σε σύγκριση με το αντίστοιχο περυσινό (65,2 μον.). Στους βασικούς δείκτες, το ισοζύγιο των εκτιμήσεων για την τρέχουσα κατάσταση των επιχειρήσεων εξασθένησε ήπια, στις +56 (από +64) μονάδες, ενώ αντίθετα οι θετικές εκτιμήσεις για την τρέχουσα ζήτηση βελτιώθηκαν αισθητά, στις +60 μονάδες (από +48 μον. το ισοζύγιο). Όσον αφορά στις προβλέψεις για την εξέλιξη της ζήτησης, υποχώρησαν ελαφρά και διαμορφώθηκαν στις +66 μονάδες (από +74 μονάδες το σχετικό ισοζύγιο), ενώ στις προβλέψεις για την απασχόληση το σχετικό ισοζύγιο αποκλιμακώθηκε ήπια (στις +62 από +70 μονάδες). Η πληθωριστική τάση των τιμών εξασθένησε ελαφρά στις 46 μονάδες (από +52), ενώ οι μισές τουλάχιστον επιχειρήσεις δηλώνουν απρόσκοπτη λειτουργία (48%), με το 25% να αναφέρει την ανεπάρκεια εργατικού δυναμικού, και το 9% παράγοντες σχετικούς με την υγειονομική κρίση, ως εμπόδια λειτουργίας.

Μικρή ενίσχυση παρουσιάζει ο δείκτης επιχειρηματικών προσδοκιών στην **Πληροφορική και Ανάπτυξη Λογισμικού** και διαμορφώνεται στις 108,7 (από 102,5) μονάδες, σε αρκετά υψηλότερο επίπεδο από τον Νοέμβριο του προηγούμενου έτους (81,0 μον.). Οι ήπια θετικές εκτιμήσεις για την τρέχουσα κατάσταση των επιχειρήσεων ενισχύθηκαν ελαφρά και διαμορφώνονται στις +24 μονάδες (από +21), ενώ παράλληλα στο ισοζύγιο των εκτιμήσεων για την τρέχουσα ζήτηση οι ήπια θετικές εκτιμήσεις του Οκτωβρίου ανήλθαν κατά 8 μονάδες, στις +29 μονάδες. Αλλά και οι προβλέψεις για τη βραχυπρόθεσμη πορεία της ζήτησης ενισχύθηκαν σημαντικά και από τις +29 μονάδες διαμορφώθηκαν στις +41 μονάδες, όπως και οι θετικές προβλέψεις για την απασχόληση, οι οποίες από τις +5 μονάδες διαμορφώθηκαν στις +41 μονάδες. Ταυτόχρονα, εξασθένησαν αισθητά οι πληθωριστικές τάσεις για τις τιμές, στις +24 (από +43) μονάδες. Τέλος, μία στις πέντε σχεδόν επιχειρήσεις δηλώνουν απρόσκοπτη επιχειρηματική λειτουργία, με το 32% των επιχειρήσεων να αναφέρεται σε ανεπάρκεια εργατικού δυναμικού, ενώ για πρώτη φορά καμμιά

επιχείρηση δεν επισημαίνει παράγοντες σχετικούς με την υγειονομική κρίση ως βασικό πρόσκομμα στη λειτουργία της.

Έντονα ανοδικά κινούνται οι επιχειρηματικές προσδοκίες στις **Χερσαίες Μεταφορές**, με το σχετικό δείκτη να διαμορφώνεται στις 143,3 μονάδες, σε σημαντικά υψηλότερο επίπεδο σε σύγκριση με το προηγούμενο έτος (29,7 μον.). Οι έντονα θετικές εκτιμήσεις για την τρέχουσα κατάσταση ενισχύονται περαιτέρω και διαμορφώνονται στις +86 (από +77 μον. ο δείκτης) μονάδες, ενώ παράλληλα οι αισιόδοξες εκτιμήσεις για την τρέχουσα ζήτηση ενισχύθηκαν κατακόρυφα (+83 από +30 μον. ο δείκτης). Αρκετά θετικές παραμένουν οι προβλέψεις για τη βραχυπρόθεσμη πορεία της ζήτησης, αν και υποχώρησαν ελαφρά (στις +39 από +49 μονάδες ο σχετικός δείκτης), ενώ οι προβλέψεις για την απασχόληση του κλάδου από κανονικά για την εποχή επίπεδα υποχωρούν κατά 14 μονάδες, στις -14 μονάδες. Το ήπια θετικό ισοζύγιο των τιμών ουσιαστικά δεν μεταβλήθηκε (+3 από +4 μονάδες), ενώ τέλος, το 30% των επιχειρήσεων επισημαίνουν την ανεπάρκεια ζήτησης ως το μεγαλύτερο εμπόδιο στη λειτουργία τους. Απρόσκοπτη επιχειρηματική λειτουργία δηλώνει μόλις το 5% των επιχειρήσεων.

ΚΑΤΑΝΑΛΩΤΕΣ: Ενίσχυση καταναλωτικής εμπιστοσύνης, από βελτίωση σε όλους τους παράγοντες αλλά κυρίως των προβλέψεων για μείζονες αγορές

Ο δείκτης καταναλωτικής εμπιστοσύνης ενισχύθηκε τον Νοέμβριο, ύστερα από ένα πεντάμηνο συνεχούς επιδείνωσης και διαμορφώθηκε στις -40,8 (από -44,7) μονάδες, επίπεδο υψηλότερο εκείνου πριν ένα χρόνο (-48,3 μονάδες)¹. Παρά τη συνέχιση της επιδείνωσης των επιδημιολογικών δεδομένων, καθώς και τη νέα κλιμάκωση του πληθωρισμού, οι προσδοκίες των νοικοκυριών δεν επιδεινώθηκαν περαιτέρω. Αυτή η εξέλιξη εκτιμάται πως σχετίζεται κυρίως με τις επίσημες δεσμεύσεις μη επιβολής ισχυρών περιοριστικών μέτρων σε τμήματα της οικονομίας και στα νοικοκυριά, όπως σε περιόδους έξαρσης της πανδημίας στο παρελθόν (αναστολή λειτουργίας δραστηριοτήτων, περιορισμοί στις μετακινήσεις των πολιτών). Η αβεβαιότητα για την εξέλιξη της πανδημίας τους επόμενους μήνες κάμφθηκε σε κάποιο βαθμό τον Νοέμβριο από την επιτάχυνση της τρίτης φάσης του εμβολιασμού. Από την άλλη πλευρά, η εμφάνιση προσφάτως μιας νέας μετάλλαξης του κορωνοϊού, με άγνωστες ακόμα δυνητικές επιπτώσεις, θα επηρεάσει τις προσδοκίες των νοικοκυριών τους επόμενους μήνες. Αυτές αναμένεται να καθοριστούν και από την αναμενόμενη ενίσχυση των πληθωριστικών πιέσεων. Οι Έλληνες καταναλωτές παραμένουν στην πρώτη θέση στην κατάταξη ως προς τους περισσότερο απαισιόδοξους καταναλωτές στην ΕΕ, με σημαντική διαφορά από τους υπόλοιπους. Ακολουθούν η Σλοβενία και η Βουλγαρία, με επίπεδο δείκτη -23,7 και -23,3 μονάδες αντίστοιχα, ενώ στην τέταρτη και πέμπτη θέση βρίσκονται οι καταναλωτές της Σλοβακίας και της Κύπρου, με -20,8 και -19,2 μονάδες αντίστοιχα. Στις χαμηλότερες θέσεις αυτής της κατάταξης βρέθηκαν εκ νέου η Μάλτα (+4,8) και η Σουηδία (+4,1), με τις θετικές τιμές του δείκτη καταναλωτικής εμπιστοσύνης να συνεπάγονται μικρή αισιοδοξία από τους καταναλωτές των συγκεκριμένων χωρών. Για έβδομο συνεχόμενο μήνα ο δείκτης καταναλωτικής εμπιστοσύνης ήταν θετικός και σε άλλες χώρες και συγκεκριμένα, στην Δανία (+2,9) και στη Φιλανδία (+3,3). Ευρύτερα, ανοδική τάση εμφάνισαν τον Νοέμβριο 5 χώρες. Οι μέσοι ευρωπαϊκοί δείκτες διαμορφώθηκαν στις -8,2 μονάδες στην ΕΕ και στις -6,8 μονάδες στην Ευρωζώνη. Αναλυτικά:

- **Αμετάβλητες οι εκτιμήσεις των καταναλωτών για την οικονομική κατάσταση των νοικοκυριών τους τελευταίους 12 μήνες**

Οι εκτιμήσεις των καταναλωτών για την οικονομική κατάσταση του νοικοκυριού τους τους προηγούμενους 12 μήνες διατηρήθηκαν τον Νοέμβριο στις -36,3 μονάδες. Το 53% των νοικοκυριών εκτίμησε ελαφρά ή αισθητή επιδείνωση της οικονομικής του κατάστασης, ενώ το 3% θεωρεί πως επήλθε μικρή βελτίωση. Οι αντίστοιχοι δείκτες σε ΕΕ και Ευρωζώνη διαμορφώθηκαν στις -7,8 και -8,6 μονάδες αντίστοιχα.

- **Μικρή βελτίωση προβλέψεων για την οικονομική κατάσταση των νοικοκυριών**

Οι προβλέψεις των καταναλωτών για την οικονομική κατάσταση του νοικοκυριού τους τους προσεχείς 12 μήνες βελτιώθηκαν τον Νοέμβριο, με το σχετικό δείκτη να διαμορφώνεται στις -36,1 (από -40,5) μονάδες. Το 53% (από 54%) των νοικοκυριών αναμένει ελαφρά ή αισθητή επιδείνωση

¹ Ο τρόπος υπολογισμού του δείκτη καταναλωτικής εμπιστοσύνης άλλαξε από τον Ιανουάριο του 2019. Πλέον δεν λαμβάνονται υπόψη στη διαμόρφωσή τα ισοζύγια απαντήσεων της πρόθεσης για αποταμίευση και των προβλέψεων για την ανεργία. Έχουν αντικατασταθεί από τα ισοζύγια των εκτιμήσεων για την τρέχουσα οικονομική κατάσταση των νοικοκυριών το τελευταίο 12μηνο και των προβλέψεών τους για μείζονες αγορές. Τα δύο ισοζύγια απαντήσεων που παρέμειναν στον υπολογισμό του δείκτη είναι οι προβλέψεις των καταναλωτών για την οικονομική κατάσταση του νοικοκυριού τους επόμενους 12 μήνες και οι προβλέψεις για τη γενική κατάσταση της οικονομίας. Οι σειρές των δεικτών καταναλωτικής εμπιστοσύνης σε όλες τις χώρες της ΕΕ αναθεωρήθηκαν προς τα πίσω από την DG Ecf in.

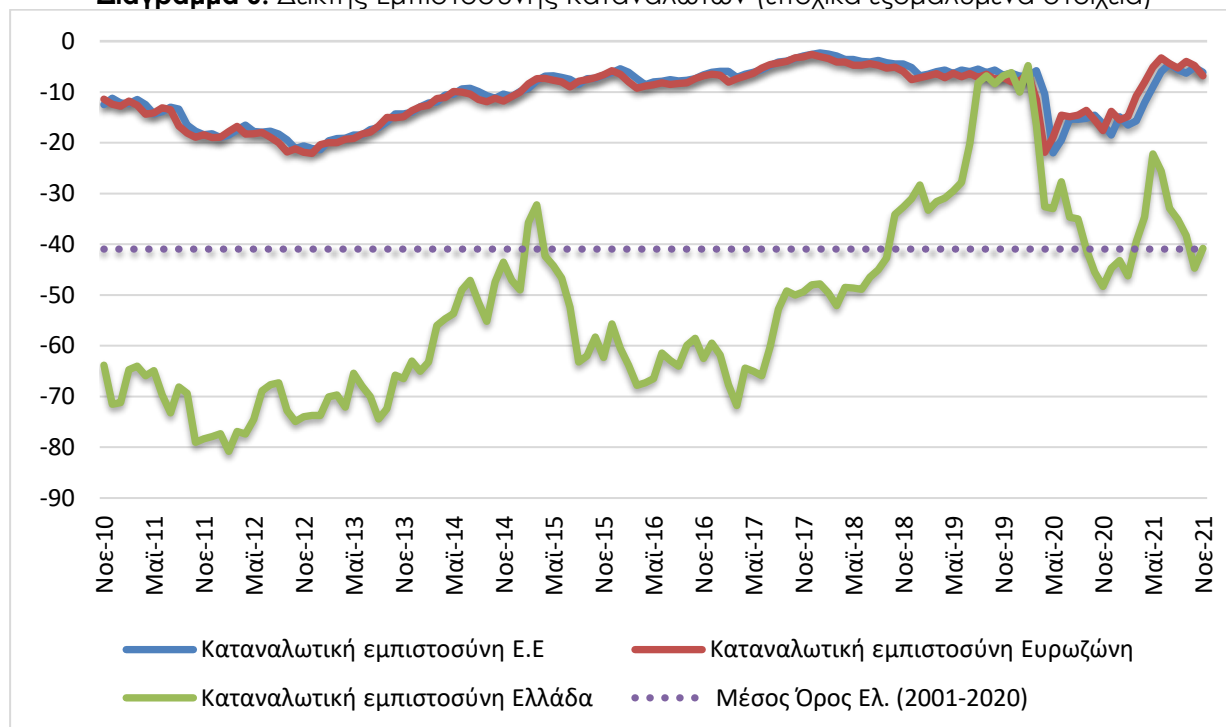
της οικονομικής του κατάστασης, ενώ το 6% προβλέπει μικρή βελτίωση. Οι δείκτες σε ΕΕ και Ευρωζώνη διαμορφώθηκαν στις -2,9 και -1,6 μονάδες αντίστοιχα.

Πίνακας 6: Δείκτης Εμπιστοσύνης Καταναλωτών (εποχικά εξομαλυμένα στοιχεία)

Περιοχή	Ακραίες τιμές		Μέσοι όροι									
	Min	Max	2001-2020	2015	2016	2017	2018	2019	2020			
ΕΕ-27	-23,7 (Φεβρ. 2009)	-1,7 (Μάιος 2000)	-11,1	-6,1	-6,7	-5,1	-4,7	-6,8	-14,8			
Ευρωζώνη	-24,4 (Μάρ. 2009)	-1,9 (Μάιος 2000)	-11,6	-7,8	-8,1	-5,4	-4,9	-7,1	-14,4			
Ελλάδα	-80,8 (Φεβρ. 2012)	+3,2 (Απρ. 2000)	-41,0	-50,3	-62,9	-58,9	-44,0	-19,8	-31,2			
Περιοχή	2020											
	I	Φ	Μ	Α	Μ	I	Ι	Α	Σ	Ο	Ν	Δ
ΕΕ-27	-7,1	-5,9	-10,4	-22	-19,5	-15,6	-15,6	-16	-15	-16,5	18,7	-15,3
Ευρωζώνη	-8,1	-6,6	-11,6	-22	-18,8	-14,7	-15	-15	-14	-15,5	-17,6	-13,9
Ελλάδα	-10	-4,8	-16,5	-32,6	-33	-27,7	-34,7	-35	-41	-45,5	-48,3	-44,7
Περιοχή	2021											
	I	Φ	Μ	Α	Μ	I	Ι	Α	Σ	Ο	Ν	Δ
ΕΕ-27	-16,5	-15,7	-12,1	-9,0	-6,0	-4,5	-5,6	-6,3	-5,2	-6,1	-8,2	
Ευρωζώνη	-15,5	-14,8	-10,8	-8,1	-5,1	-3,3	-4,4	-5,3	-4,0	-4,8	-6,8	
Ελλάδα	-43,2	-46,2	-39,5	-34,6	-22,2	-25,6	-32,9	-35,1	-38,3	-44,7	-40,8	

Πηγή: Ευρωπαϊκή Επιτροπή, DG Ecfm

Διάγραμμα 6: Δείκτης Εμπιστοσύνης Καταναλωτών (εποχικά εξομαλυμένα στοιχεία)



Πηγή: Ευρωπαϊκή Επιτροπή, DG Ecfm

• **Ήπια βελτίωση των προβλέψεων για την οικονομική κατάσταση της χώρας**

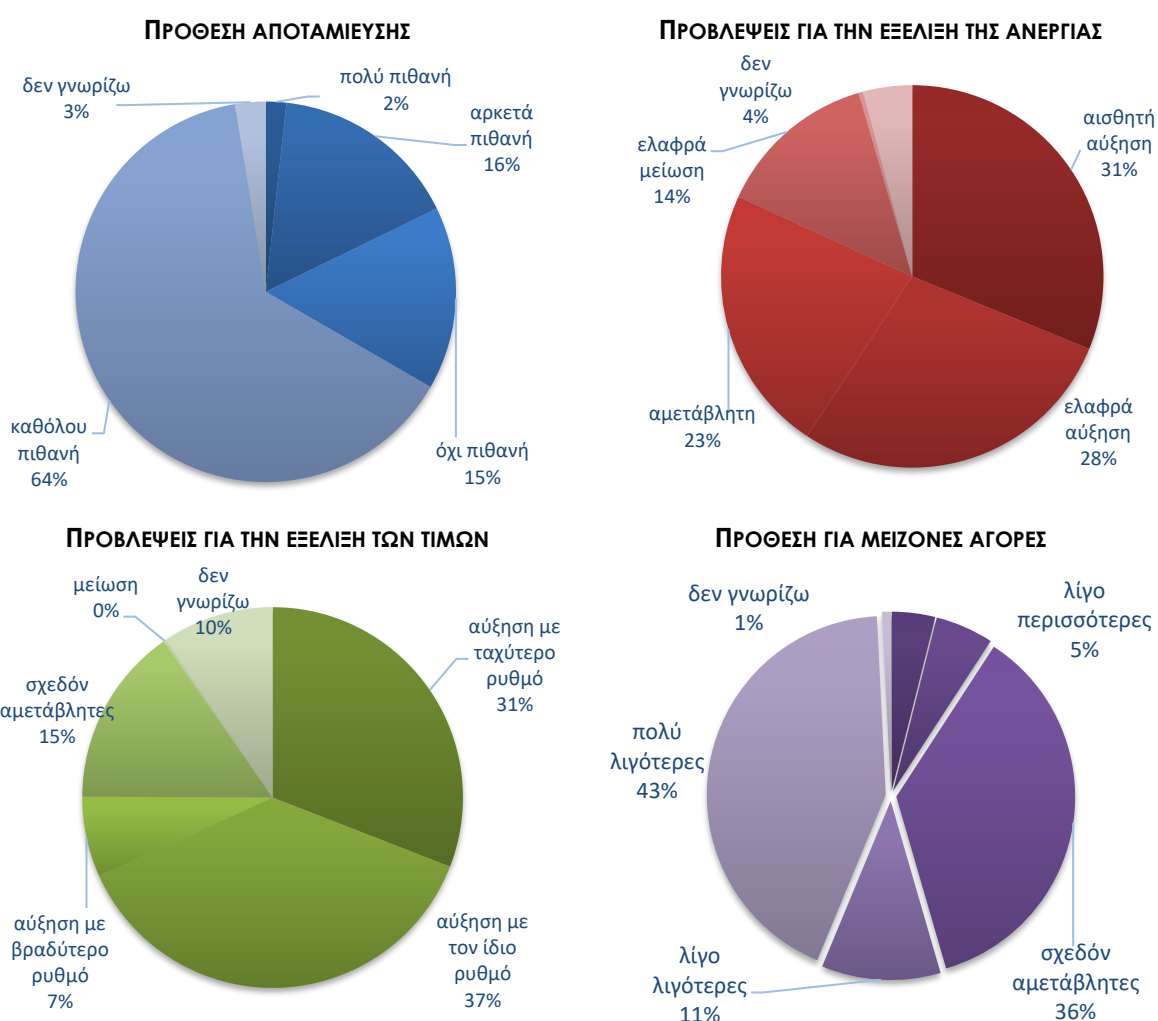
Ο δείκτης των προβλέψεων των νοικοκυριών για την οικονομική κατάσταση της χώρας τους το προσεχές 12-μηνο παρουσίασε βελτίωση τον Νοέμβριο και διαμορφώθηκε στις -45,0 (από -49,6)

μονάδες. Το 62% των καταναλωτών (από 60%) προβλέπει ελαφρά ή αισθητή επιδείνωση της οικονομικής κατάστασης της χώρας, έναντι του 19% το οποίο αναμένει σταθερότητα. Οι δείκτες σε ΕΕ και Ευρωζώνη διαμορφώθηκαν στις -10,7 και -4,0 μονάδες αντίστοιχα.

• **Αισθητή ενίσχυση της πρόθεσης για μείζονες αγορές**

Η πρόθεση των καταναλωτών για σημαντικές αγορές τους προσεχείς 12 μήνες (επίπλων, ηλεκτρικών συσκευών κ.λπ.) ενισχύθηκε αισθητά, με το σχετικό δείκτη να διαμορφώνεται στις -45,9 (από -52,1) μονάδες. Το 54% των καταναλωτών (από 58%) προέβλεψε ότι θα προβεί σε λιγότερες ή πολύ λιγότερες δαπάνες, ενώ το 9% εκ νέου αναμένει το αντίθετο. Οι ευρωπαϊκοί δείκτες διαμορφώθηκαν στις -11,2 μονάδες στην ΕΕ και στις -12,9 μονάδες στην Ευρωζώνη.

Διάγραμμα 7: Ενδεικτικές μεταβλητές της έρευνας καταναλωτών το επόμενο 12μηνο



Πηγή: IOBE

• **Ενίσχυση της πρόθεσης για αποταμίευση**

Ο δείκτης της πρόθεσης για αποταμίευση τους προσεχείς 12 μήνες βελτιώθηκε τον Νοέμβριο και διαμορφώθηκε στις -63,7 μονάδες (από -67,9). Το 80% των νοικοκυριών δεν θεωρεί πιθανή την αποταμίευση στο επόμενο 12μηνο, ενώ το 18% (από 16%) τη θεωρεί πιθανή ή πολύ πιθανή. Οι σχετικοί δείκτες διαμορφώθηκαν στις +6,3 μονάδες στην ΕΕ και στις +5,9 μονάδες στην Ευρωζώνη.

- **Αισθητή επιδείνωση στις προβλέψεις για την ανεργία**

Ο δείκτης πρόβλεψης για την εξέλιξη της ανεργίας τους προσεχείς 12 μήνες ενισχύθηκε αισθητά τον Νοέμβριο, στις +38,0 μονάδες, από +31,9 τον Οκτώβριο. Το ποσοστό των νοικοκυριών που προβλέπει μικρή ή αισθητή άνοδο της ανεργίας ενισχύθηκε στο 59% (από 53%) με το 14% των ερωτηθέντων να αναμένει ελαφρά μείωσή της. Οι αντίστοιχοι δείκτες σε ΕΕ και Ευρωζώνη διαμορφώθηκαν στις +12,5 και +10,2 μονάδες.

- **Μικρή εξασθένιση των προβλέψεων για άνοδο των τιμών**

Ο θετικός δείκτης για τις προβλέψεις μεταβολών στις τιμές τους προσεχείς 12 μήνες παρουσίασε εξασθένιση τον Νοέμβριο και διαμορφώθηκε στις +40,2 μονάδες, έναντι +46,6 μονάδων τον Οκτώβριο. Το 68% (από 72%) των νοικοκυριών προβλέπει άνοδο τιμών με τον ίδιο ή ταχύτερο ρυθμό και το 15% (από 14%) αναμένει σταθερότητα. Οι δείκτες σε ΕΕ και Ευρωζώνη διαμορφώθηκαν στις +40,7 και +39,3 μονάδες αντίστοιχα.

- **Μικρή ενίσχυση του ποσοστού που «αντλεί από τις αποταμιεύσεις τους»**

Σχετικά με τις εκτιμήσεις για την τρέχουσα οικονομική κατάσταση του νοικοκυριού, το ποσοστό των καταναλωτών που δηλώνει ότι «μόλις τα βγάζει πέρα» διατηρήθηκε στο 63%, ενώ στο 11% (από 9%) ενισχύθηκε το ποσοστό όσων αναφέρουν ότι αντλούν από τις αποταμιεύσεις τους. Οι καταναλωτές που δήλωσαν ότι αποταμιεύουν λίγο ή πολύ αποτελούν το 20% (από 22%) του συνόλου, ενώ το ποσοστό όσων δήλωσαν ότι «έχουν χρεωθεί» διαμορφώθηκε σε 5%.

- **Εξασθένιση του ποσοστού των νοικοκυριών που είναι αβέβαια για τη μελλοντική οικονομική κατάσταση τους**

Στην έρευνα έχει εισαχθεί πλέον μία νέα ερώτηση η οποία προσπαθεί να αξιολογήσει το βαθμό αβεβαιότητας που επικρατεί στα νοικοκυριά. Συγκεκριμένα, ζητά από τα νοικοκυριά να αξιολογήσουν κατά πόσο η μελλοντική οικονομική κατάστασή τους μπορεί να προβλεφθεί εύκολα ή δύσκολα. Τον Νοέμβριο, το 40,0% έκρινε η οικονομική κατάστασή του μπορεί να προβλεφθεί δύσκολα ή σχετικά δύσκολα, ποσοστό σαφώς χαμηλότερο σε σχέση με τον προηγούμενο μήνα (51,0%).