



**ΙΔΡΥΜΑ ΟΙΚΟΝΟΜΙΚΩΝ & ΒΙΟΜΗΧΑΝΙΚΩΝ ΕΡΕΥΝΩΝ**

# **ΑΠΟΤΕΛΕΣΜΑΤΑ ΕΡΕΥΝΩΝ ΟΙΚΟΝΟΜΙΚΗΣ ΣΥΓΚΥΡΙΑΣ**

**ΦΕΒΡΟΥΑΡΙΟΣ 2015**

- A. ΟΙΚΟΝΟΜΙΚΟ ΚΛΙΜΑ (ΕΛΛΑΔΑ – ΕΕ-28– ΕΥΡΩΖΩΝΗ)**
- B. ΒΙΟΜΗΧΑΝΙΑ –ΚΑΤΑΣΚΕΥΕΣ –ΛΙΑΝΙΚΟ ΕΜΠΟΡΙΟ – ΥΠΗΡΕΣΙΕΣ**
- Γ. ΚΑΤΑΝΑΛΩΤΙΚΗ ΕΜΠΙΣΤΟΣΥΝΗ (ΕΛΛΑΔΑ – ΕΕ-28– ΕΥΡΩΖΩΝΗ)**

*2 Μαρτίου 2015*

Το IOBE διεξάγει κάθε μήνα από το 1981 Έρευνες Οικονομικής Συγκυρίας στις επιχειρήσεις στους τέσσερις τομείς της οικονομίας και, από τον Μάιο του 2008, και στους καταναλωτές. Οι έρευνες αποτελούν μέρος του κοινού εναρμονισμένου προγράμματος της Ευρωπαϊκής Ένωσης (DG ECFIN) και τα αποτελέσματά τους χρησιμοποιούνται για τον υπολογισμό του δείκτη οικονομικού κλίματος σε Ελλάδα και στις υπόλοιπες ευρωπαϊκές χώρες, ενώ δημοσιεύονται αναλυτικά στις εκδόσεις της Ευρωπαϊκής Επιτροπής. Οι αναλύσεις που δημοσιεύονται κάθε μήνα με τη μορφή αυτής της έκδοσης στηρίζονται στα πρωτογενή, αναλυτικά στοιχεία για πάνω από 1000 επιχειρήσεις και αντιπροσωπευτικό δείγμα 1500 καταναλωτών, όπως προκύπτουν από τις έρευνες που διεξάγει αποκλειστικά και μόνο το IOBE για την Ελλάδα για λογαριασμό της Ευρωπαϊκής Επιτροπής.

Επόμενο δελτίο: **1 Απριλίου 2015**

**A. ΟΙΚΟΝΟΜΙΚΟ ΚΛΙΜΑ: ΕΕ-28, ΕΥΡΩΖΩΝΗ, ΕΛΛΑΔΑ****Ε.Ε – ΕΥΡΩΖΩΝΗ: Ήπια βελτίωση στο οικονομικό κλίμα σε ΕΕ και Ευρωζώνη**

Το οικονομικό κλίμα τον Φεβρουάριο βελτιώνεται ήπια σε σχέση με τον πρώτο μήνα του έτους, τόσο στην ΕΕ, όσο και την Ευρωζώνη, με το σχετικό δείκτη να διαμορφώνεται αντίστοιχα στις 105,1 (από 104,7) και στις 102,1 (από 101,4) (από 100,6) μονάδες, πάνω από τα επίπεδα του μακροχρόνιου μέσου όρου του και στις δύο περιπτώσεις<sup>1</sup>. Αναλυτικότερα:

Στην **Ευρωζώνη**, η άνοδος του δείκτη εκπορεύεται από τη βελτίωση των προσδοκιών που καταγράφεται στο Λιανικό εμπόριο και στους καταναλωτές, ενώ σε Υπηρεσίες, Κατασκευές και τη Βιομηχανία, οι προσδοκίες παραμένουν στα ίδια επίπεδα. Συγκεκριμένα, στη **Βιομηχανία** ο σχετικός δείκτης παραμένει σταθερός (+0,1), όπως συμβαίνει και στις **Υπηρεσίες** (-0,3) και τις **Κατασκευές**. Η αντίστοιχη μεταβολή στο **Λιανικό εμπόριο** είναι θετική (+1,5), ενώ και η **καταναλωτική εμπιστοσύνη** βελτιώνεται τον Φεβρουάριο (+1,8). Σε επίπεδο χωρών, οι συνολικές προσδοκίες βελτιώνονται στην Ισπανία (+0,8) την Ιταλία (+2,4) και στην Γαλλία (+2,), ενώ επιδεινώνονται στην Γερμανία (-0,5) και την Ολλανδία (-0,5).

Στην **ΕΕ**, το οικονομικό κλίμα επίσης βελτιώνεται, αλλά ηπιότερα, ενώ οι προσδοκίες στις δύο μεγαλύτερες οικονομίες εκτός της ζώνης του ευρώ, ήτοι στο Ην. Βασίλειο (0,1) και την Πολωνία (+0,3) καταγράφουν οριακές μεταβολές. Σε επίπεδο τομέων, οι προσδοκίες των καταναλωτών ακολουθούν τις αντίστοιχες τάσεις της Ευρωζώνης, ενώ αντίθετα, στις Υπηρεσίες και το Λιανικό Εμπόριο σημειώνεται επιδείνωση, με το κλίμα σε Κατασκευές και Βιομηχανία να βελτιώνεται ελαφρά. Αναλυτικότερα:

- Στη **Βιομηχανία**, οι δείκτες επιχειρηματικών προσδοκιών διαμορφώνονται στις -3,0 και -4,7 μονάδες σε ΕΕ και Ευρωζώνη αντίστοιχα. Οι προβλέψεις για την εξέλιξη της παραγωγής βελτιώνονται παραμένουν αμετάβλητες στην ΕΕ και αποδυναμώνονται οριακά στην Ευρωζώνη, ενώ στις εκτιμήσεις για τα επίπεδα παραγγελιών και ζήτησης καταγράφεται μικρή επιδείνωση και στις δύο ζώνες. Τέλος, οι δείκτες των εκτιμήσεων για τα αποθέματα αποκλιμακώνονται ήπια σε ΕΕ και Ευρωζώνη.
- Στις **Υπηρεσίες**, οι δείκτες προσδοκιών διαμορφώνονται στις +7,4 και +4,5 μονάδες αντίστοιχα σε ΕΕ και Ευρωζώνη. Οι εκτιμήσεις των επιχειρήσεων για την τρέχουσα δραστηριότητά τους δεν μεταβάλλονται, ενώ οι δείκτες στις εκτιμήσεις για την τρέχουσα ζήτηση κινούνται πτωτικά στην ΕΕ και την Ευρωζώνη. Τέλος, οι προβλέψεις των επιχειρήσεων για τη βραχυπρόθεσμη εξέλιξη της ζήτησης επιδεινώνονται στην ΕΕ και βελτιώνονται στην Ευρωζώνη.
- Στο **Λιανικό Εμπόριο**, οι σχετικοί δείκτες διαμορφώνονται στις +1,0 μονάδες στην ΕΕ και τις -2,1 μονάδες στην Ευρωζώνη. Οι εκτιμήσεις για την τρέχουσα επιχειρηματική δραστηριότητα βελτιώνονται στην Ευρωζώνη και επιδεινώνονται στην ΕΕ, ενώ οι εκτιμήσεις για τα αποθέματα υποδηλώνουν οριακή αποκλιμακώση στην Ευρωζώνη. Τέλος, ελαφρά άνοδο καταγράφει ο δείκτης των προβλέψεων για τις πωλήσεις τους επόμενους μήνες στην Ευρωζώνη, ενώ αντίθετα στην ΕΕ μειώνεται αισθητά.

<sup>1</sup> Οι δείκτες επιχειρηματικών προσδοκιών για τη Γαλλία αναθεωρήθηκαν σε σύγκριση με το δελτίο του Ιανουαρίου, προκαλώντας αναθεώρηση προς τα πάνω στον Δείκτη Οικονομικού Κλίματος για τον Ιανουάριο, κατά 0,1 μονάδες στην ΕΕ (104,7) και 0,2 μονάδες στη ζώνη του ευρώ (101,4).

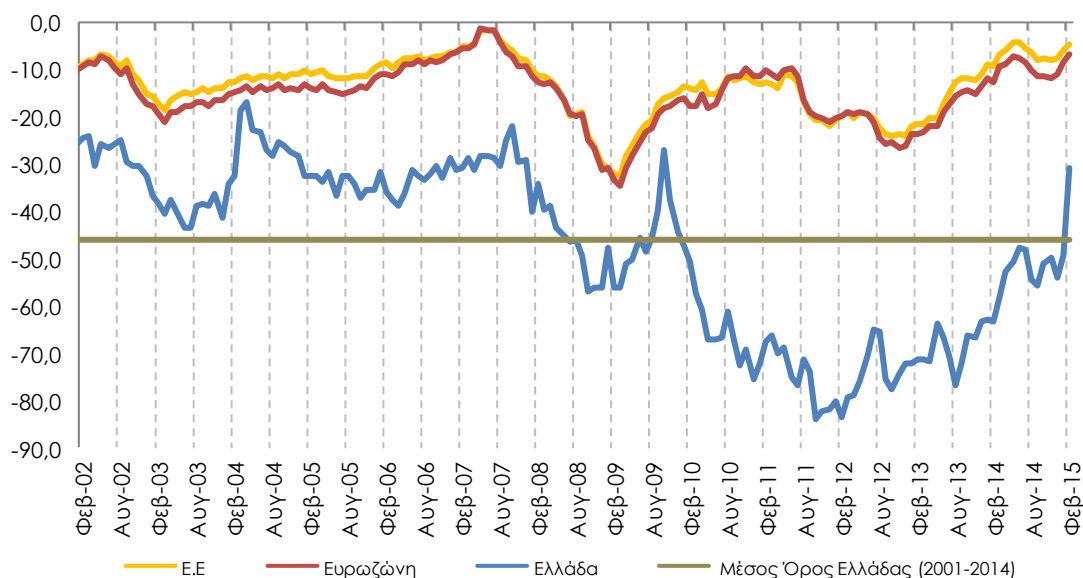
**Πίνακας 1:** Δείκτες Οικονομικού Κλίματος (1990-2013=100, εποχικά εξομαλυσμένα στοιχεία)<sup>1</sup>

Περιοχή	Ακραίες τιμές <sup>2</sup>		Μέσος όρος									
	Min	Max	2001-2014	2010	2011	2012	2013	2014				
ΕΕ-28	67,2 Μαρ-09	114,1 Ιουν-07	99,3	101,9	101,3	91,0	95,9	105,0				
Ευρωζώνη	70,0 Μαρ-09	113,5 Ιαν-01	98,6	101,4	102,2	90,8	93,8	101,3				
Ελλάδα	74,4 Μαρ-09	111,9 Απρ-04	96,3	82,3	81,0	80,3	90,8	99,5				
Περιοχή	2014											
	Ι	Φ	Μ	Α	Μ	Ι	Ι	Α	Σ	Ο	Ν	Δ
ΕΕ-28	104,6	104,9	105,3	106,2	106,4	106,4	105,8	104,6	103,5	104,1	104,0	104,1
Ευρωζώνη	100,9	101,1	102,5	102,0	102,6	102,1	102,1	100,5	99,9	100,7	100,7	100,6
Ελλάδα	92,8	95,1	97,7	95,8	99,3	104,2	103,1	102,1	99,3	102,3	102,8	99,1
Περιοχή	2015											
	Ι	Φ	Μ	Α	Μ	Ι	Ι	Α	Σ	Ο	Ν	Δ
ΕΕ-28	104,7	105,1										
Ευρωζώνη	101,4	102,1										
Ελλάδα	95,3	98,2										

<sup>1</sup> Ο Δείκτης Οικονομικού Κλίματος είναι το σταθμισμένο άθροισμα των Δεικτών Επιχειρηματικών Προσδοκιών στη Βιομηχανία, τις Κατασκευές, το Λιανικό Εμπόριο, τις Υπηρεσίες και του Δείκτη Καταναλωτικής Εμπιστοσύνης.

<sup>2</sup> Οι ακραίες τιμές αναφέρονται στην περίοδο 2001-2012, σε όλους τους πίνακες

Πηγή: Ευρωπαϊκή Επιτροπή, DG Ecfm

**Διάγραμμα 1:** Δείκτες Οικονομικού Κλίματος Ε.Ε-28 και Ελλάδα (1990-2013=100, εποχικά εξομαλυσμένα στοιχεία)

Πηγή: Ευρωπαϊκή Επιτροπή, DG Ecfm

- Στις **Κατασκευές**, ο δείκτης επιχειρηματικών προσδοκιών κινείται στις -20,1 και -26,5 μονάδες σε ΕΕ και Ευρωζώνη αντίστοιχα. Στην ΕΕ μόνο, οι προβλέψεις για το επίπεδο των εργασιών βελτιώνονται ελαφρά, όπως συμβαίνει και με το ισοζύγιο στις προβλέψεις για την απασχόληση.
- Ο **Δείκτης Καταναλωτικής Εμπιστοσύνης** διαμορφώνεται στις -4,4 και -6,7 μονάδες στην ΕΕ και την Ευρωζώνη αντίστοιχα. Οι προβλέψεις των καταναλωτών για την οικονομική κατάσταση

του νοικοκυριού τους βελτιώνονται και στις δύο ζώνες, όπως συμβαίνει και με τις αντίστοιχες για την οικονομική κατάσταση της χώρας. Στην πρόθεση για αποταμίευση δεν καταγράφονται αξιοσημείωτες μεταβολές, ενώ βελτίωση σημειώνεται και στις δύο ζώνες ως προς τις προβλέψεις για την εξέλιξη της ανεργίας.

- Τέλος, ο δείκτης επιχειρηματικών προσδοκιών στις **Χρηματοοικονομικές Υπηρεσίες** (δεν περιλαμβάνεται στο δείκτη οικονομικού κλίματος) κερδίζει έδαφος και στις δύο ζώνες, φθάνοντας στις 20,9 (από 15,7) και τις 16 (από 12,1) μονάδες σε ΕΕ και Ευρωζώνη αντίστοιχα. Από τα επιμέρους στοιχεία, οι εκτιμήσεις για την τρέχουσα κατάσταση των επιχειρήσεων βελτιώνονται αισθητά και στις δύο ζώνες, όπως συμβαίνει, σε μικρότερο όμως βαθμό, και με τις προβλέψεις της ζήτησης στο επόμενο τρίμηνο. Αντίθετα, στις εκτιμήσεις για την τρέχουσα πορεία της ζήτησης σημειώνεται ελαφρά επιδείνωση στην ΕΕ και την Ευρωζώνη.

**ΕΛΛΑΔΑ: Βελτίωση του οικονομικού κλίματος λόγω ισχυρής ανάκαμψης της καταναλωτικής εμπιστοσύνης**

Ο Δείκτης Οικονομικού Κλίματος στην Ελλάδα τον δεύτερο μήνα του νέου έτους βελτιώνεται, κινούμενος στις 98,2 (από 95,3) μονάδες. Ο Δείκτης Οικονομικού Κλίματος στην Ελλάδα μετά την πτώση του Ιανουαρίου, ενισχύεται τον Φεβρουάριο, στις 98,2 μονάδες από τις 95,3 μονάδες. Για ακόμη ένα μήνα, ωστόσο, καταγράφεται σημαντική απόκλιση ανάμεσα στις προσδοκίες των καταναλωτών και σε αυτές των επιχειρήσεων. Συγκεκριμένα, ενώ σχεδόν σε όλους τους επιμέρους επιχειρηματικούς τομείς καταγράφεται αποδυνάμωση των προσδοκιών, η καταναλωτική εμπιστοσύνη βελτιώνεται εμφατικά. Συγκεκριμένα, σημειώνεται εντυπωσιακή βελτίωση σχεδόν 20 μονάδων, με το σχετικό δείκτη καταναλωτικής εμπιστοσύνης να διαμορφώνεται στο υψηλότερο σημείο της τελευταίας εξαετίας. Έχει ενδιαφέρον ότι αντίστοιχη επίδοση του δείκτη καταναλωτικής εμπιστοσύνης είχε σημειωθεί τον Οκτώβριο του 2009, δηλαδή αμέσως μετά από τις αντίστοιχες βουλευτικές εκλογές. Έτσι λοιπόν στο μετεκλογικό περιβάλλον, όπως αποτυπώνεται στην έρευνα του Φεβρουαρίου, και ενώ κατά το διάστημα εκπόνησης της έρευνας δεν ήταν σαφές ακόμα το πλαίσιο μιας δυνητικής συμφωνίας με τους ευρωπαίους εταίρους, οι προσδοκίες των πολιτών βελτιώνονται σημαντικά, τόσο για τα οικονομικά της χώρας όσο και τα οικονομικά των νοικοκυριών. Η βελτίωση αυτή υπερκαλύπτει την επιδείνωση στις επιχειρηματικές προσδοκίες, με αποτέλεσμα συνολικά την ενίσχυση του δείκτη. Αναλυτικότερα:

- στη **Βιομηχανία**, οι προβλέψεις για την παραγωγή τους προσεχείς μήνες βελτιώνονται, με το ισοζύγιο στις εκτιμήσεις για τα αποθέματα να περιορίζεται ελαφρά και τις εκτιμήσεις για τις παραγγελίες και τη ζήτηση να αποδυναμώνονται.
- στις **Υπηρεσίες**, τόσο οι μεταβολές στις εκτιμήσεις για την τρέχουσα ζήτηση και την εξέλιξη της βραχυπρόθεσμης ζήτησης, όσο και οι εκτιμήσεις για την τρέχουσα κατάσταση των επιχειρήσεων, είναι αρνητικές.
- στο **Λιανικό Εμπόριο**, οι θετικές εκτιμήσεις για τις τρέχουσες πωλήσεις αποδυναμώνονται αισθητά, ενώ οι προβλέψεις για τη βραχυπρόθεσμη εξέλιξή τους βελτιώνονται ελαφρά. Οι αρνητικές εκτιμήσεις για το επίπεδο των αποθεμάτων μεταβάλλονται ελαφρώς αρνητικά.
- στις **Κατασκευές**, το ισοζύγιο προβλέψεων για την απασχόληση χάνει ελαφρά έδαφος, ενώ αντίθετα ο αρνητικός δείκτης στις προβλέψεις για το πρόγραμμα εργασιών των επιχειρήσεων εξομαλύνεται.
- στην **Καταναλωτική Εμπιστοσύνη**, οι προβλέψεις για την οικονομική κατάσταση του νοικοκυριού και εκείνες για την οικονομική κατάσταση της χώρας το επόμενο 12μηνο βελτιώνονται, όπως συμβαίνει και με τις προθέσεις για αποταμίευση, αλλά και τις προβλέψεις για την εξέλιξη της ανεργίας.

**ΒΙΟΜΗΧΑΝΙΑ: Αμετάβλητες οι επιχειρηματικές προσδοκίες, μικρή άνοδος της προβλεπόμενης παραγωγής**

Ο Δείκτης Επιχειρηματικών Προσδοκιών στη Βιομηχανία τον Φεβρουάριο, μετά την πτωτική πορεία του προηγούμενου τριμήνου, παραμένει στα ίδια σχεδόν επίπεδα, στις 86,6 (από 86,1) μονάδες, ελαφρώς πάντως χαμηλότερα σε σχέση με το αντίστοιχο περυσινό του επίπεδο (89,9 μονάδες). **Από τις βασικές μεταβλητές του δείκτη, οι προβλέψεις για την παραγωγή τους προσεχείς μήνες βελτιώνονται ήπια, με το ισοζύγιο στις εκτιμήσεις για τα αποθέματα να αποκλιμακώνεται ελαφρά και τις εκτιμήσεις για τις παραγγελίες και τη ζήτηση να εξασθενούν, αντισταθμίζοντας τις παραπάνω θετικές μεταβολές.** Αναλυτικά:

α) Σχετικά με το **επίπεδο παραγγελιών και τρέχουσας ζήτησης**, ο αρνητικός δείκτης διευρύνεται τον Φεβρουάριο σε σχέση με τον Ιανουάριο, στις -29 (από -18) μονάδες, με το 36% (από 3/10) των επιχειρήσεων να δηλώνουν χαμηλές για την εποχή παραγγελίες και το 6% (από 1/10) να αναφέρει το αντίθετο.

β) Στις **προβλέψεις για την εξέλιξη της παραγωγής τους προσεχείς 3-4 μήνες**, ο σχετικός δείκτης κινείται ανοδικά, κατά 6 μονάδες, στη +7 μονάδες, με το 22% (από 15%) των επιχειρήσεων να προβλέπει ανάκαμψη της παραγωγής του το επόμενο τρίμηνο και το 15% και πάλι μείωσή της.

γ) Πτωτική είναι η τάση στις εκτιμήσεις για τα **αποθέματα έτοιμων προϊόντων**, με το σχετικό ισοζύγιο να φθάνει στις +13 (από +19) μονάδες. Το 21% (από 26%) των επιχειρήσεων συνεχίζει να αναφέρει υψηλά για την εποχή αποθέματα και το 8% δηλώνει εκ νέου χαμηλά αποθέματα.

δ) Ως προς τους δείκτες που συνδέονται με την **εξαγωγική δραστηριότητα των επιχειρήσεων**, στις **προβλέψεις για εξαγωγές τους προσεχείς μήνες** δεν καταγράφονται μεταβολές (στις +6 μον. ο δείκτης), ενώ επιδείνωση σημειώνεται στις **εκτιμήσεις για τις παραγγελίες και τη ζήτηση εξωτερικού** (-24 από -14 μον. ο δείκτης), αλλά και στις **τρέχουσες εκτιμήσεις για τις εξαγωγές το τελευταίο τρίμηνο** (-12 από +9 μον. το ισοζύγιο).

ε) Το ισοζύγιο στις **προβλέψεις για τις πωλήσεις τους προσεχείς μήνες** καταγράφει μικρή άνοδο και διαμορφώνεται στις +11 (από +8 μον.), με το 14% των επιχειρήσεων να αναμένει μείωση πωλήσεων το επόμενο διάστημα και το 26% (από 21%) άνοδο. Αντίθετα, οι **εκτιμήσεις για τις τρέχουσες πωλήσεις** επιδεινώνονται (στις -4 από +11 μον. ο σχετικός δείκτης).

στ) Οι **μήνες εξασφαλισμένης παραγωγής** περιορίζονται ελαφρά στους 3,9 (από 4,8) μήνες τον Φεβρουάριο, ενώ σε χαμηλότερο από τον προηγούμενο μήνα επίπεδο κινείται το **ποσοστό χρησιμοποίησης εργοστασιακού δυναμικού** (65,7% από 69,1%).

ζ) Ο δείκτης **προβλέψεων για την απασχόληση** δεν μεταβάλλεται από τις -10 μονάδες του Ιανουαρίου, με το 15% των επιχειρήσεων να προβλέπει πτώση της απασχόλησης εντός του προσεχούς τριμήνου και το 5% άνοδο.

η) Στα ίδια επίπεδα κινούνται οι **προβλέψεις για τις μεταβολές των τιμών**, με το σχετικό αρνητικό δείκτη να διαμορφώνεται εκ νέου στις -6 μονάδες και το 80% των επιχειρήσεων να προβλέπει σταθερότητα τιμών το επόμενο τρίμηνο, όταν μόλις ένα 7% αναμένει άνοδό τους.

Σε επίπεδο βασικών τομέων, οι επιχειρηματικές προσδοκίες κινούνται ελαφρώς ανοδικά μόνο στα Καταναλωτικά Αγαθά. Αναλυτικά:

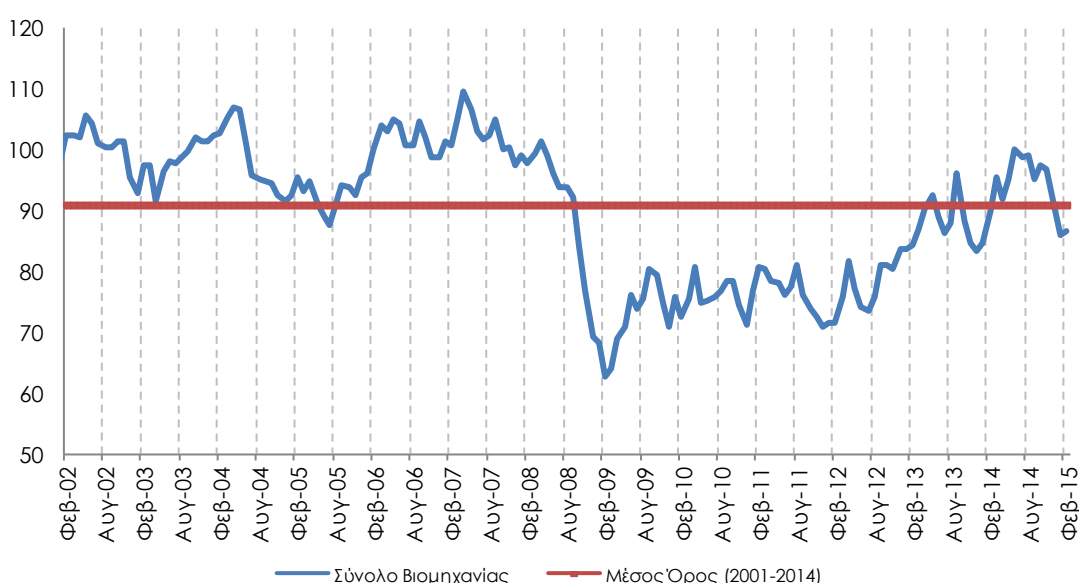
**Πίνακας 2:** Δείκτης Επιχειρηματικών Προσδοκιών στη Βιομηχανία

Τομέας		Ακραίες τιμές			Μέσος όρος						
		Min	Max	2001-2014	2010	2011	2012	2013	2014		
Βιομηχανία (1996-2006=100)		62,8 Φεβ-09	109,5 Απρ-07	90,9	75,8	76,9	77,2	87,8	94,6		
<b>2014</b>											
<b>I</b>	<b>Φ</b>	<b>M</b>	<b>A</b>	<b>M</b>	<b>I</b>	<b>I</b>	<b>A</b>	<b>Σ</b>	<b>O</b>	<b>N</b>	<b>Δ</b>
84,7	89,9	95,5	91,9	95,1	99,9	98,9	99,1	95,3	97,4	96,9	90,6
<b>2015</b>											
<b>I</b>	<b>Φ</b>	<b>M</b>	<b>A</b>	<b>M</b>	<b>I</b>	<b>I</b>	<b>A</b>	<b>Σ</b>	<b>O</b>	<b>N</b>	<b>Δ</b>
86,1	86,6										

**Σημείωση:** Ο δείκτης επιχειρηματικών προσδοκιών υπολογίζεται με βάση τις προβλέψεις παραγωγής, τις εκτιμήσεις για το ύψος των αποθεμάτων και τις εκτιμήσεις για τις παραγγελίες και τη ζήτηση.

Πηγή: IOBE

**Διάγραμμα 2:** Δείκτης Επιχειρηματικών Προσδοκιών στη Βιομηχανία (1996-2006=100)



Πηγή: IOBE

Ο Δείκτης Επιχειρηματικών Προσδοκιών στα **Καταναλωτικά Αγαθά** μεταβάλλεται θετικά τον δεύτερο μήνα του νέου έτους σε σχέση με τον Ιανουάριο, φθάνοντας στις 91 (από 86,9) μονάδες. Από τους βασικούς δείκτες, το ισοζύγιο παραγγελιών και εγχώριας ζήτησης χάνει ελαφρά έδαφος και διαμορφώνεται στις -18 (από -15) μονάδες, ενώ αντίθετα στην προβλεπόμενη παραγωγή, ο σχετικός δείκτης κινείται ανοδικά, κατά 14 μονάδες (στις +16). Ο δείκτης των αποθεμάτων παραμένει αμετάβλητος στις +15 μονάδες, με το 23% των επιχειρήσεων να εκτιμά υψηλά για την εποχή αποθέματα. Από τα υπόλοιπα στοιχεία, το ισοζύγιο των προβλέψεων για τις προβλεπόμενες εξαγωγές εξασθενεί ήπια, κινούμενο στις +11 μονάδες, με τις τρέχουσες εκτιμήσεις των εξαγωγών να επιδεινώνονται επίσης και τις παραγγελίες και τη ζήτηση εξωτερικού από την άλλη πλευρά να βελτιώνονται. Οι προβλέψεις για την απασχόληση παραμένουν στα ίδια επίπεδα, με το σχετικό ισοζύγιο να διαμορφώνεται εκ νέου στις -9 μονάδες, ενώ οι αρνητικές προβλέψεις για τις τιμές κινούνται ελαφρώς προς τα πάνω (στις -5 από -8 μον. ο σχετικός δείκτης).

Ο δείκτης επιχειρηματικών προσδοκιών στα **Κεφαλαιουχικά Αγαθά** μειώνεται τον Φεβρουάριο σε σχέση με τον Ιανουάριο, στις 86,1 (από 90,5) μονάδες. Από τις κύριες μεταβλητές, πτώση



καταγράφεται στο ισοζύγιο των προβλέψεων για την παραγωγή (-10 από +4 μον.), ενώ η έντονη μείωση στο ισοζύγιο των εκτιμήσεων για τις παραγγελίες και τη ζήτηση (-47 από -12 μον.), δεν αντισταθμίζεται από την αισθητή αποκλιμάκωση του ισοζυγίου στις εκτιμήσεις για τα αποθέματα (στις -19 από +16 μον.). Στα υπόλοιπα στοιχεία δραστηριότητας, κατακόρυφη είναι η πτώση σε όλους τους δείκτες για τις εξαγωγικές εκτιμήσεις και προβλέψεις, ενώ εντόνως καθοδική είναι και πάλι η τάση στις προβλέψεις για την βραχυπρόθεσμη εξέλιξη της απασχόλησης του κλάδου (-25 από -12 μον. το σχετικό ισοζύγιο). Ως προς τις τιμές, ο σχετικός δείκτης ανέρχεται στη -1 (από -19) μονάδες, με το σχεδόν ομόφωνο 94% (από 79%) των επιχειρήσεων να αναμένει σταθερότητα.

Ελαφρώς πτωτικά κινείται τον Φεβρουάριο σε σχέση με τον Ιανουάριο ο δείκτης επιχειρηματικών προσδοκιών στα **Ενδιάμεσα Αγαθά**, φθάνοντας στις 84,4 (από 86,2) μονάδες. Το ισοζύγιο των προβλέψεων για τη βραχυπρόθεσμη εξέλιξη της παραγωγής βελτιώνεται ελαφρά και διαμορφώνεται στις +3 (από -1) μονάδες, ενώ σε σχέση με το ύψος των εκτιμημένων αποθεμάτων, ο σχετικός δείκτης παραμένει αμετάβλητος στις +22 μονάδες. Από την άλλη πλευρά, το ισοζύγιο των εκτιμήσεων για τις τρέχουσες παραγγελίες και τη ζήτηση καταγράφει πτώση κατά 9 μονάδες (στις -34), ενώ στα υπόλοιπα στοιχεία δραστηριότητας, μικτή είναι η τάση στους εξαγωγικούς δείκτες του τομέα, με το δείκτη των εξαγωγικών προβλέψεων να κερδίζει ελαφρά έδαφος και τους δείκτες των τρεχουσών εκτιμήσεων να επιδεινώνονται. Ως προς την προβλεπόμενη απασχόληση του κλάδου, ο σχετικός αρνητικός δείκτης μεταβάλλεται θετικά, στις -3 (από -10) μονάδες, ενώ τέλος στις τιμές, ο αρνητικός δείκτης διευρύνεται ήπια στις -9 (από -5) μονάδες.

### **ΚΑΤΑΣΚΕΥΕΣ: Αμβλύνονται οι πολύ αρνητικές εκτιμήσεις για τις προγραμματισμένες εργασίες**

Ο Δείκτης Επιχειρηματικών Προσδοκιών στις Κατασκευές βελτιώνεται ελαφρά τον Φεβρουάριο σε σχέση με τον Ιανουάριο και διαμορφώνεται στις 71,9 (από 67,4) μονάδες, χαμηλότερα πάντως σε σχέση με την περσινή του επίδοση (80,4 μονάδες). **Η άνοδος εκπορεύεται από τις λιγότερο δυσμενείς εκτιμήσεις για τις προγραμματισμένες εργασίες στα Δημόσια έργα και τη σημαντική άμβλυνση του σχετικού αρνητικού δείκτη. Από την άλλη όμως πλευρά οι αρνητικές προβλέψεις για την απασχόληση του κλάδου επιδεινώνονται, ως αποτέλεσμα της μεγάλης επιδείνωσης των σχετικών προβλέψεων κυρίως στις Ιδιωτικές Κατασκευές.** Αναλυτικά, ο αρνητικός δείκτης στις προβλέψεις για το πρόγραμμα εργασιών των επιχειρήσεων κινείται τον δεύτερο μήνα του έτους στις -46 (από -61) μονάδες, με το 63% (από 70%) των επιχειρήσεων να διατυπώνει απαισιόδοξες προβλέψεις για το επίπεδο των εργασιών του επόμενου τρίμηνο και το 17% (από 9%) να αναφέρει το αντίθετο. Από την άλλη πλευρά, το ισοζύγιο προβλέψεων για την απασχόληση χάνει έδαφος και διαμορφώνεται στις -17 (από -11) μονάδες, επανερχόμενο στα επίπεδα Δεκεμβρίου. Από τα υπόλοιπα στοιχεία δραστηριότητας, ο δείκτης των εκτιμήσεων για την τρέχουσα πορεία εργασιών των επιχειρήσεων μεταβάλλεται αρνητικά (στις +5 από +16 μονάδες), ενώ μικρή πτώση καταγράφουν και οι μήνες εξασφαλισμένης δραστηριότητας (στους 12,9 από 13,6). Στο πεδίο των τιμών, το σχετικό ισοσκελισμένο ισοζύγιο λαμβάνει αρνητικό πρόσημο (στις -19 μον.), ενώ τέλος, τον Φεβρουάριο παραμένει στο 1/10 το ποσοστό των επιχειρήσεων του τομέα που αναφέρουν απρόσκοπτη επιχειρηματική λειτουργία. Από τις υπόλοιπες επιχειρήσεις, ένα 28% επισημαίνει τη χαμηλή ζήτηση και ακόμα ένα 28% την ανεπαρκή χρηματοδότηση, με τις

υπόλοιπες επιχειρήσεις να σημειώνουν παράγοντες όπως τις καιρικές συνθήκες, τη γραφειοκρατία, τον έντονο ανταγωνισμό κ.α. ως τα βασικότερα κωλύματα στη λειτουργία τους.

Αναλυτικά στους επιμέρους κλάδους:

Ο δείκτης επιχειρηματικών προσδοκιών στις **Ιδιωτικές Κατασκευές** καταγράφει σημαντικές διακυμάνσεις τους τελευταίους μήνες, κινούμενος αυτή τη φορά πτωτικά τον Φεβρουάριο, στις 40,2 (από 81,4) μονάδες, μετά την έντονη άνοδο του Ιανουαρίου, χαμηλότερα και έναντι της αντίστοιχης περυσινής του επίδοσης (45,2 μον.). Η πτώση του δείκτη οφείλεται τόσο στις έντονα αρνητικές προβλέψεις για το επίπεδο προγραμματισμένων εργασιών (-76 από -49 μον. το ισοζύγιο), όσο και στην κατακόρυφη πτώση του ισοζυγίου στις προβλέψεις για την απασχόληση του κλάδου (στις -42 από +16 μον.). Από τα υπόλοιπα στοιχεία δραστηριότητας, οι εκτιμήσεις για την τρέχουσα πορεία εργασιών των επιχειρήσεων χάνουν επίσης έδαφος (-12 από +11 μον. ο σχετικός δείκτης), ενώ οι μήνες εξασφαλισμένης δραστηριότητας περιορίζονται στους 3,4 (από 5,5). Ως προς τις τιμές, οι αποπληθωριστικές προσδοκίες εντείνονται αισθητά (στις -30 από -17 μον. ο δείκτης), ενώ τέλος, παραμένει στο 3% το ποσοστό των επιχειρήσεων που δεν αναφέρουν προσκόμματα στη λειτουργία τους, με το 57% των ερωτηθέντων να δηλώνουν ως βασικότερο εμπόδιο τη χαμηλή ζήτηση, το 18% την ανεπάρκεια χρηματοδότησης και το 15% άλλους παράγοντες.

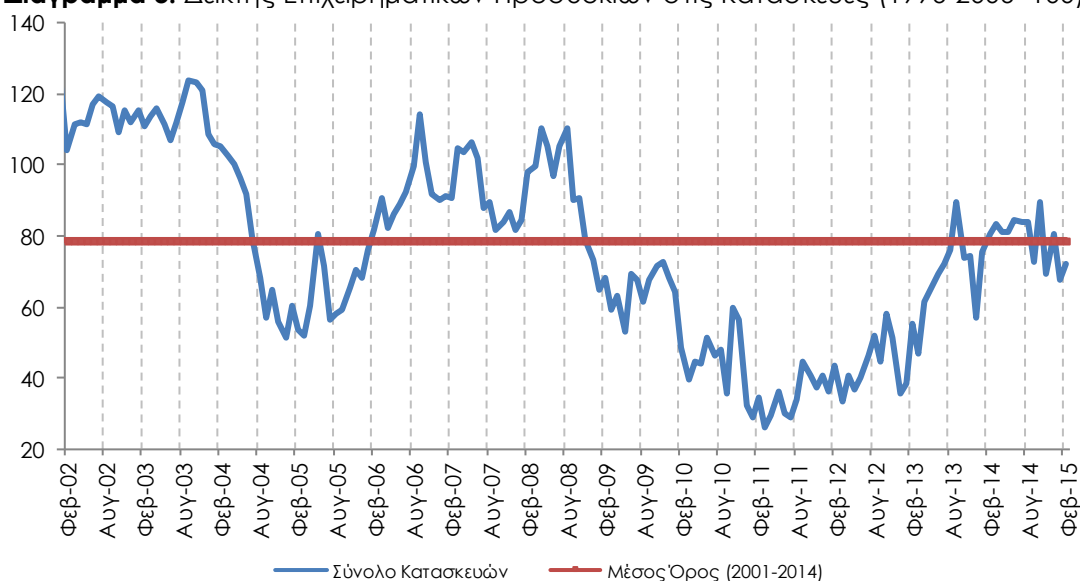
**Πίνακας 3:** Δείκτης Επιχειρηματικών Προσδοκιών στις Κατασκευές

Τομέας	Ακραίες τιμές		Μέσος όρος								
	Min	Max	2001-2014	2010	2011	2012	2013	2014			
<b>Κατασκευές</b> (1996-2006=100)	26,3 Μαρ-11	123,8 Σεπ-03	78,7	47,4	34,2	43,2	65,0	80,4			
<b>2014</b>											
<b>Ι</b>	<b>Φ</b>	<b>Μ</b>	<b>Α</b>	<b>Μ</b>	<b>Ι</b>	<b>Ι</b>	<b>Α</b>	<b>Σ</b>	<b>Ο</b>	<b>Ν</b>	<b>Δ</b>
75,2	80,4	83,2	81,3	80,9	84,2	84,1	84,0	72,4	89,4	69,6	80,7
<b>2015</b>											
<b>Ι</b>	<b>Φ</b>	<b>Μ</b>	<b>Α</b>	<b>Μ</b>	<b>Ι</b>	<b>Ι</b>	<b>Α</b>	<b>Σ</b>	<b>Ο</b>	<b>Ν</b>	<b>Δ</b>
67,4	71,9										

**Σημείωση:** Ο δείκτης επιχειρηματικών προσδοκιών υπολογίζεται με βάση τις εκτιμήσεις για το πρόγραμμα των εργασιών και τις προβλέψεις για την απασχόληση.

**Πηγή:** IOBE

**Διάγραμμα 3:** Δείκτης Επιχειρηματικών Προσδοκιών στις Κατασκευές (1996-2006=100)



**Πηγή:** IOBE

Ανοδικά κινείται όμως τον Φεβρουάριο ο δείκτης επιχειρηματικών προσδοκιών στις **Κατασκευές Δημοσίων Έργων**, φθάνοντας στις 82,4 (από 65,5) μονάδες, επίπεδο μάλιστα αισθητά χαμηλότερο σε σχέση με το αντίστοιχο περυσινό (94,8 μον.). Στην προγραμματισμένη δραστηριότητα του κλάδου, ο σχετικός αρνητικός δείκτης αμβλύνεται αισθητά, κινούμενος στις -38 (από -63) μονάδες, με το 59% (από 73%) των επιχειρήσεων να προβλέπει μείωση και το 1/5 (από 11%) αύξηση. Στις προβλέψεις για την απασχόληση καταγράφεται θετική μεταβολή (στις -10 από -17 μον. ο δείκτης), με το 1/3 των επιχειρήσεων να αναμένει μείωση των θέσεων εργασίας το επόμενο χρονικό διάστημα. Από τις υπόλοιπες μεταβλητές, οι εκτιμήσεις για τις τρέχουσες εργασίες των επιχειρήσεων επιδεινώνονται (στις +9 από +17 μον. το ισοζύγιο), ενώ στις τιμές, η αποπληθωριστική τάση επανέρχεται, αφού ο σχετικός δείκτης λαμβάνει εκ νέου αρνητικό πρόσημο (-16 από +4 μον.). Τέλος, μειώνεται οριακά στο 10% το ποσοστό των επιχειρήσεων που δηλώνει ακώλυτη επιχειρηματική λειτουργία, ενώ το 1/5 αναφέρει τη χαμηλή ζήτηση, και από ένα 30% την ελλιπή χρηματοδότηση και την τρέχουσα οικονομική κατάσταση αμφότερες, ως τα κυριότερα επιχειρηματικά προσκόμματα.

### **ΛΙΑΝΙΚΟ ΕΜΠΟΡΙΟ: Νέα, ελαφρά επιδείνωση επιχειρηματικών προσδοκιών, με μειωμένες πωλήσεις**

Ο δείκτης επιχειρηματικών προσδοκιών στο **Λιανικό Εμπόριο** υποχωρεί και τον Φεβρουάριο, για τρίτο διαδοχικό μήνα, κινούμενος στις 84,8 (από 88) μονάδες, στα ίδια περίπου επίπεδα σε σχέση με τα αντίστοιχα περυσινά (82,4 μονάδες). **Από τις βασικές συνιστώσες του δείκτη, οι οριακά θετικές εκτιμήσεις για τις τρέχουσες πωλήσεις εξανεμίζονται, αν και οι αρνητικές προβλέψεις για τη βραχυπρόθεσμη εξέλιξή τους βελτιώνονται ήπια, ενώ το επίπεδο των αποθεμάτων παραμένει χαμηλό για την εποχή. Ωστόσο, σε κλαδικό επίπεδο, οι τάσεις είναι διαφορετικές, καθώς σε Τρόφιμα και Ένδυση σημειώνεται σημαντική βελτίωση προσδοκιών, σε αντιδιαστολή με τους λοιπούς κλάδους, με επαρκή δείγματα.** Αναλυτικά, οι εκτιμήσεις των επιχειρήσεων για τις τρέχουσες πωλήσεις τους χάνουν έδαφος, με το σχετικό δείκτη να κινείται στις -16 (από +1) μονάδες και το 45% (από 32%) των επιχειρήσεων να αναφέρει χαμηλές πωλήσεις. Ο αρνητικός δείκτης προβλέψεων για την εξέλιξη των πωλήσεων το επόμενο τρίμηνο όμως κερδίζει 3 μονάδες, φθάνοντας στις -11, ενώ στις εκτιμήσεις για τα αποθέματα, ο σχετικός δείκτης διαμορφώνεται στις -7 (από -5) μονάδες. Από τα υπόλοιπα στοιχεία δραστηριότητας, το ισοζύγιο στις παραγγελίες προς προμηθευτές αυξάνεται στις -16 (από -24) μονάδες, ενώ στις προβλέψεις για την απασχόληση, ο σχετικός δείκτης αλλάζει πρόσημο και διαμορφώνεται στις +3 (από -9) μονάδες. Τέλος, ως προς τις τιμές, το σχετικό ισοζύγιο για τη βραχυπρόθεσμη εξέλιξή τους ισοσκελίζεται (από -2 μονάδες).

Οι εξελίξεις σε επιμέρους κλάδους του Λιανικού εμπορίου είναι οι εξής:

Ο δείκτης επιχειρηματικών προσδοκιών στα **Τρόφιμα – Ποτά – Καπνός** βελτιώνεται τον Φεβρουάριο σε σχέση με τον Ιανουάριο, φθάνοντας στις 91 (από 74,4) μονάδες, σε ελαφρώς ανώτερα επίπεδα σε σχέση με τον αντίστοιχο περυσινό μήνα (85,4 μον.). Ως προς τις τρέχουσες πωλήσεις, ο σχετικός δείκτης κερδίζει 19 μονάδες (στις +24), ενώ και το ισοζύγιο των πωλήσεων της επόμενης περιόδου ενισχύεται σημαντικά (+16 από -26 μον.). Στις εκτιμήσεις για τα αποθέματα, ο σχετικός δείκτης παραμένει στις +16 μονάδες, ενώ στις προβλέψεις των παραγγελιών προς προμηθευτές καταγράφεται άνοδος στο σχετικό ισοζύγιο (-6 από -31 μον.). Η προβλεπόμενη εξέλιξη της απασχόλησης του κλάδου κερδίζει επίσης έδαφος (+12 από -2 μονάδες το ισοζύγιο), ενώ τέλος, στις τιμές, ο αρνητικός δείκτης μεταβάλλεται θετικά, στις +17

(από -12) μονάδες, με το 19% (από 23%) των επιχειρήσεων να προβλέπει μείωσή τους και το 35% (από 11%) άνοδο.

Ανοδικά κινείται και ο δείκτης επιχειρηματικών προσδοκιών στα **Υφάσματα – Ένδυση – Υπόδηση**, ο οποίος φθάνει στις 91,4 (από 77,7) μονάδες, επίδοση αρκετά χαμηλότερη σε σύγκριση με την αντίστοιχη περσινή (115,9 μον.). Από τα βασικά στοιχεία δραστηριότητας, οι αρνητικές εκτιμήσεις για τις τρέχουσες πωλήσεις βελτιώνονται (στις -17 από -69 μον. το ισοζύγιο), ενώ αντίθετα οι βραχυπρόθεσμες προβλέψεις των πωλήσεων χάνουν έδαφος (στις -11 από +6 μον. ο δείκτης). Στα αποθέματα καταγράφεται αρνητική μεταβολή των 6 μονάδων στο σχετικό δείκτη (στις -5 μον.), ενώ από τα υπόλοιπα στοιχεία δραστηριότητας, θετική είναι η τάση στις παραγγελίες προς προμηθευτές το επόμενο τρίμηνο (-18 από -30 μον. το ισοζύγιο), με τις προβλέψεις για την απασχόληση να κερδίζουν επίσης έδαφος (στις +8 από -5 μον. ο σχετικός δείκτης). Τέλος, στις τιμές, το ελαφρώς αρνητικό ισοζύγιο ισοσκελίζεται, αφού ομόφωνα οι ερωτηθείσες επιχειρήσεις αναμένουν σταθερότητα.

Οι επιχειρηματικές προσδοκίες στα **Είδη Οικιακού Εξοπλισμού** εξασθενούν σημαντικά τον Φεβρουάριο σε σχέση με τον Ιανουάριο, με το συνολικό δείκτη να διαμορφώνεται στις 69 (από 85,6) μονάδες, σε υψηλότερα επίπεδα σε σχέση με τα αντίστοιχα περσινά (54,8 μον.). Οι αρνητικές εκτιμήσεις για τις τρέχουσες πωλήσεις κινούνται εντόνως πτωτικά (στις -48 από -14 μον. ο δείκτης), ενώ καθοδική είναι η τάση και στις προβλέψεις για τις πωλήσεις της επόμενης περιόδου, με το σχετικό δείκτη να χάνει 17 μονάδες και να διαμορφώνεται στις -33. Ο δείκτης των εκτιμήσεων για τα αποθέματα αμβλύνεται ήπια στις -11 (από -15) μονάδες, ενώ ο αρνητικός δείκτης των προβλεπόμενων παραγγελιών προς προμηθευτές το επόμενο τρίμηνο διευρύνεται κατά 10 μονάδες (στις -51 μον.). Οι προβλέψεις για την απασχόληση, παρά το δυσμενέστερο κλίμα, εμφανίζονται αισθητά λιγότερο αρνητικές (-15 από -53 μον. ο δείκτης), ενώ τέλος ως προς τις τιμές, ο σχετικός αρνητικός δείκτης παραμένει στις -5 μονάδες.

Ο δείκτης επιχειρηματικών προσδοκιών στα **Οχήματα – Ανταλλακτικά** περιορίζεται στις 103,4 (από 117,1) μονάδες τον Φεβρουάριο συγκριτικά με τον πρώτο μήνα του έτους, σε επίπεδο μάλιστα ελαφρώς χαμηλότερο έναντι του αντίστοιχου περυσινού (106,7 μονάδες). Το θετικό ισοζύγιο στις εκτιμήσεις για τις τρέχουσες πωλήσεις του κλάδου όπως και ο δείκτης στις προβλέψεις για τις πωλήσεις της επόμενης περιόδου, κινούνται πτωτικά, στις -9 (από +28) μονάδες το πρώτο και στις +4 από +21 μονάδες ο δεύτερος. Ως προς τα αποθέματα, το σχετικό αρνητικό ισοζύγιο διευρύνεται στις -25 (από -15) μονάδες, ενώ από τις υπόλοιπες μεταβλητές, η προβλεπόμενη απασχόληση του κλάδου επιδεινώνεται οριακά (+1 από +3 μον. το σχετικό ισοζύγιο), με το 12% των επιχειρήσεων να αναμένει μείωσή της το επόμενο διάστημα και το 74% σταθερότητα. Στις παραγγελίες προς προμηθευτές, το σχετικό ισοζύγιο των 8 μονάδων σχεδόν διπλασιάζεται, ενώ τέλος, στις τιμές, ο σχετικός δείκτης κατέρχεται στη -1 μονάδα (από +16 μον.), με καθολική σχεδόν πρόβλεψη των επιχειρήσεων για σταθερότητα τιμών το επόμενο διάστημα.

Οι επιχειρηματικές προσδοκίες στα **Πολυκαταστήματα** παραμένουν σχεδόν στα ίδια επίπεδα τον Φεβρουάριο έναντι του Ιανουαρίου, με το σχετικό δείκτη να διαμορφώνεται οριακά χαμηλότερα, στις 73,4 μονάδες, σε υψηλότερα επίπεδα σε σχέση με την αντίστοιχη περυσινή, χαμηλή τιμή του (66,7 μον.). Από τις βασικές μεταβλητές του δείκτη, το αρνητικό ισοζύγιο στις εκτιμήσεις για τις τρέχουσες πωλήσεις διευρύνεται κατά 13 μονάδες, στις -34 μονάδες, ενώ ο πολύ χαμηλός δείκτης στις πωλήσεις της επόμενης περιόδου κερδίζει αντίθετα 12 μονάδες και διαμορφώνεται στις -34. Στα εκτιμημένα αποθέματα καταγράφεται οριακή θετική μεταβολή στο σχετικό δείκτη, ο οποίος διαμορφώνεται στις -19 μονάδες, ενώ από τις υπόλοιπες μεταβλητές, οι παραγγελίες προς προμηθευτές κερδίζουν έδαφος (-34 από -49 μον. το ισοζύγιο) και οι προβλέψεις για την

απασχόληση ελαφρώς επιδεινώνονται. Τέλος, ως προς την βραχυπρόθεσμη πορεία των τιμών, το 1/5 (από ¼) των επιχειρήσεων προβλέπει πτώση τους και το 4% (από 2%) άνοδο, με το σχετικό ισοζύγιο να κινείται στις -16 (από -22) μονάδες.

**Πίνακας 4:** Δείκτης Επιχειρηματικών Προσδοκιών στο Λιανικό Εμπόριο

Τομέας		Ακραίες τιμές		Μέσος όρος							
Λιανικό Εμπόριο (1996-2006=100)		Min	Max	2001-2014	2010	2011	2012	2013	2014		
		50,8 Ιουλ-10	124,3 Μαι-07	88,4	59,2	58,9	57,1	70,2	89,1		
2014											
Ι	Φ	Μ	Α	Μ	Ι	Ι	Α	Σ	Ο	Ν	Δ
79,9	82,4	79,5	80,1	86,2	94,4	96,8	98,8	84,8	93,9	100,3	92,6
2015											
Ι	Φ	Μ	Α	Μ	Ι	Ι	Α	Σ	Ο	Ν	Δ
88,0	88,8										

**Σημείωση:** Ο δείκτης επιχειρηματικών προσδοκιών υπολογίζεται με βάση τις εκτιμήσεις και τις προβλέψεις για τις πωλήσεις και τις εκτιμήσεις για το ύψος των αποθεμάτων.

Πηγή: IOBE

**Διάγραμμα 4:** Δείκτης Επιχειρηματικών Προσδοκιών στο Λιανικό Εμπόριο (1996-2006=100)



Πηγή: IOBE

### **ΥΠΗΡΕΣΙΕΣ: Επιδείνωση προσδοκιών, νέα υποχώρησης της τρέχουσας ζήτησης**

Ο Δείκτης Επιχειρηματικών Προσδοκιών στις **Υπηρεσίες** επιδεινώνεται και τον Φεβρουάριο, για τρίτο κατά σειρά μήνα, φθάνοντας στις 77 (από 81,2) μονάδες, στα ίδια σχεδόν επίπεδα συγκριτικά με την αντίστοιχη περσινή του επίδοση (79,3 μον.). **Από τις επιμέρους μεταβλητές του δείκτη, οι εκτιμήσεις για την τρέχουσα αλλά και τη βραχυπρόθεσμη ζήτηση επιδεινώνονται, όπως συμβαίνει και με τις εκτιμήσεις για την τρέχουσα κατάσταση των επιχειρήσεων.** Αναλυτικότερα, ο δείκτης των εκτιμήσεων για την τρέχουσα κατάσταση των επιχειρήσεων μεταβάλλεται προς τα κάτω, στη +1 (από +7) μονάδα, ενώ το ισοσκελισμένο ισοζύγιο των εκτιμήσεων για τη ζήτηση του τρέχοντος τριμήνου χάνει 6 μονάδες. Η τάση στις προβλέψεις για τη ζήτηση του επόμενου τριμήνου είναι επίσης πτωτική, με το σχετικό ισοζύγιο των -3 μονάδων να κατέρχεται στις -7 μονάδες και το 17% (από 21%) των επιχειρήσεων του τομέα να αναμένει



άνοδο της ζήτησης, έναντι του 24% που προβλέπει εκ νέου πτώση. Από τα υπόλοιπα στοιχεία δραστηριότητας, το αρνητικό ισοζύγιο για την απασχόληση αμβλύνεται στις -9 (από -14) μονάδες, με το 17% (από 21%) των επιχειρήσεων να αναμένει μείωση των θέσεων εργασίας και το 8% αύξηση. Στις τιμές, το σχετικό ισοζύγιο διαμορφώνεται στις -13 (από -19) μονάδες, ενώ περιορίζεται στο 14% (από 19%) το ποσοστό των επιχειρήσεων που δηλώνουν ακώλυτη επιχειρηματική λειτουργία. Από τις υπόλοιπες, το 39% επισημαίνει την ανεπάρκεια ζήτησης ως βασικότερο εμπόδιο στη λειτουργία του, το 24% την ανεπάρκεια κεφαλαίων κίνησης, από ένα 3% την ανεπάρκεια κεφαλαιουχικού εξοπλισμού και την ανεπάρκεια εργατικού δυναμικού αμφότερες, ενώ το υπόλοιπο 18% δηλώνει παράγοντες όπως η οικονομική ύφεση, η καθυστέρηση εισπράξεων Δημοσίου, η ανεπάρκεια ρευστότητας, ο έντονος ανταγωνισμός και η υψηλή φορολογία κ.α. ως κύρια επιχειρηματικά προσκόμματα.

Σε επίπεδο βασικών κλάδων των Υπηρεσιών έλαβαν χώρα οι εξής βασικές μεταβολές:

Ο δείκτης επιχειρηματικών προσδοκιών στα **Ξενοδοχεία – Εστιατόρια – Τουριστικά Πρακτορεία** κινείται πτωτικά τον Φεβρουάριο σε σχέση με τον Ιανουάριο, στις 89,7 (από 99,4) μονάδες, σε επίπεδο οριακά υψηλότερο έναντι του αντίστοιχου περυσινού (91,6 μον.). Από τους βασικούς δείκτες, οι εκτιμήσεις για την πορεία της τρέχουσας κατάστασης των επιχειρήσεων επιδεινώνονται (-3 από +12 μον. ο δείκτης), όπως συμβαίνει και με το ισοζύγιο για την τρέχουσα ζήτηση (-9 από +15 μον.). Αντίθετα, ο αρνητικός δείκτης προβλέψεων της βραχυπρόθεσμης ζήτησης κερδίζει εκ νέου έδαφος (+3 από +9 μον.), ενώ από τα υπόλοιπα στοιχεία, οι προβλέψεις για την απασχόληση βελτιώνονται (+8 από +3 μον.), με το ισοζύγιο των τιμών να παραμένει ισοσκελισμένο. Τέλος, υποχωρεί στο 14% (από 17%) το ποσοστό των επιχειρήσεων που αναφέρει απρόσκοπτη επιχειρηματική λειτουργία, με το 57% να κρίνει ως βασικό επιχειρηματικό εμπόδιο την ανεπάρκεια ζήτησης, το 11% την ανεπάρκεια κεφαλαίων κίνησης και ένα 17% τους λοιπούς συγκυριακούς παράγοντες.

Μικρή άνοδο καταγράφει ο δείκτης επιχειρηματικών προσδοκιών στους **Ενδιάμεσους Χρηματοπιστωτικούς Οργανισμούς** (δεν περιλαμβάνονται οι Τράπεζες) τον Φεβρουάριο, κινούμενος στις 47,8 (από 43,2) μονάδες, σε αισθητά χαμηλότερο επίπεδο σε σύγκριση με το αντίστοιχο περυσινό (92,9 μον.). Από τις μεταβλητές του δείκτη, οι τρέχουσες εκτιμήσεις για την κατάσταση των επιχειρήσεων βελτιώνονται (-4 από -21 μον. ο δείκτης), ενώ οριακή πτώση καταγράφεται στις εκτιμήσεις της τρέχουσας ζήτησης (-60 από -58 μον. το ισοζύγιο). Ο δείκτης στις προβλέψεις της βραχυπρόθεσμης ζήτησης κερδίζει 6 μονάδες και διαμορφώνεται στις -50, ενώ στις προσδοκίες για την απασχόληση το σχετικό ισοζύγιο εξασθενεί περαιτέρω (-56 από -50 μονάδες). Ως προς τις προβλέψεις των τιμών, το 65% (από 52%) των επιχειρήσεων προβλέπει μείωσή τους και οι υπόλοιπες σταθερότητα, ενώ τέλος, το ποσοστό των επιχειρήσεων του κλάδου που δηλώνουν ανεμπόδιστη επιχειρηματική λειτουργία αυξάνεται στο 25% (από 15%), με το 69% των επιχειρήσεων να αναφέρουν την ανεπαρκή ζήτηση ως σημαντικότερο πρόσκομμα και το 8% τους υπόλοιπους παράγοντες.

Καθοδικά κινείται τον δεύτερο μήνα του νέου έτους ο δείκτης επιχειρηματικών προσδοκιών στις **Διάφορες Επιχειρηματικές Δραστηριότητες**, φθάνοντας στις 73,6 (από 81,5) μονάδες, σε υψηλότερα επίπεδα σε σχέση με την αντίστοιχη περυσινή περίοδο (55,7 μονάδες). Σε επίπεδο βασικών δεικτών, το ισοζύγιο στις εκτιμήσεις για την τρέχουσα κατάσταση των επιχειρήσεων χάνει έδαφος διαμορφώνεται στις -3 (από +20) μονάδες, ενώ πτώση καταγράφεται και στις εκτιμήσεις για την τρέχουσα ζήτηση (-9 από +5 μον. το ισοζύγιο). Στον αντίποδα, ο δείκτης προβλέψεων για τη βραχυπρόθεσμη ζήτηση σημειώνει ελαφρά βελτίωση (-1 από -7 μον.), ενώ από τις λοιπές μεταβλητές, στις προβλέψεις για την απασχόληση η τάση στο χαμηλό σχετικό

ισοζύγιο είναι ανοδική (+3 από -25 μον.). Ως προς τις τιμές, οι αποπληθωριστικές τάσεις εξαμαλύνονται (-10 από -35 μον. ο δείκτης), ενώ τέλος, ένα 11% (από 13%) των επιχειρήσεων δηλώνει ακώλυτη επιχειρηματική λειτουργία, με το 40% να αναφέρει την ανεπάρκεια ζήτησης, το 22% την ανεπάρκεια κεφαλαίων κίνησης και το 24% τους λοιπούς παράγοντες ως βασικότερα εμπόδια.

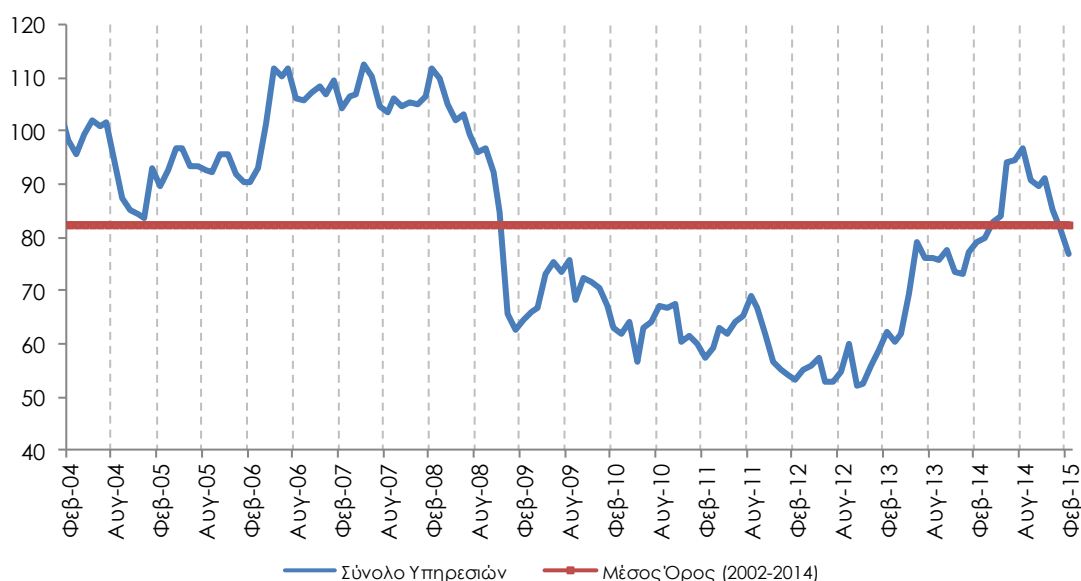
**Πίνακας 5:** Δείκτης Επιχειρηματικών Προσδοκιών στις Υπηρεσίες

Τομείς		Ακραίες τιμές			Μέσος όρος						
Υπηρεσίες (1998-2006=100)		Min	Max		2002-2014	2010	2011	2012	2013	2014	
		53,4 Φεβ-12	122,5 γ' τρίμ. 01		83,1	63,6	61,7	54,8	70,4	87,2	
2014											
I	Φ	M	A	M	I	I	A	Σ	O	N	Δ
77,3	79,3	79,8	83,0	84,2	94,2	94,5	96,9	90,8	89,8	91,3	85,3
2015											
I	Φ	M	A	M	I	I	A	Σ	O	N	Δ
81,2	77,0										

**Σημειώσεις:** Ο δείκτης επιχειρηματικών προσδοκιών υπολογίζεται με βάση την κατάσταση της επιχείρησης, καθώς και τις εκτιμήσεις και τις προβλέψεις για την πορεία της ζήτησης.

Πηγή: IOBE

**Διάγραμμα 5:** Δείκτης Επιχειρηματικών Προσδοκιών στις Υπηρεσίες (1998-2006=100)



Πηγή: IOBE

Ο δείκτης επιχειρηματικών προσδοκιών στην **Πληροφορική και Ανάπτυξη Λογισμικού** επιδεινώνεται και τον Φεβρουάριο και διαμορφώνεται στις 66,4 (από 73,6) μονάδες, πολύ χαμηλότερα από τα επίπεδα του αντίστοιχου περσινού μήνα (82,4 μον.). Οι εκτιμήσεις για την τρέχουσα κατάσταση των επιχειρήσεων εξασθενούν, με το σχετικό ισοζύγιο να φθάνει στις -4 (από +12) μονάδες, ενώ και στις εκτιμήσεις για την τρέχουσα ζήτηση καταγράφεται επίσης επιδείνωση (-13 από +4 μον. το ισοζύγιο). Στις προβλέψεις για τη βραχυπρόθεσμη ζήτηση, το σχετικό ισοζύγιο αυξάνεται ελαφρά, στις -13 (από -16) μονάδες, ενώ από τα υπόλοιπα στοιχεία, οι προβλέψεις για την απασχόληση χάνουν έδαφος (-21 από -16 μον. το ισοζύγιο). Ως προς τις τιμές, 3 στις 10 επιχειρήσεις αναμένουν μείωσή τους και οι υπόλοιπες σταθερότητα, ενώ τέλος, το ¼ των επιχειρήσεων (από 28%) δηλώνει απρόσκοπτη επιχειρηματική λειτουργία, με το 43% να

επισημαίνει την ανεπάρκεια ζήτησης, το 20% την ανεπάρκεια κεφαλαίων κίνησης και ένα 8% τους λοιπούς παράγοντες, ως τα βασικά επιχειρηματικά τους προσκόμματα.

Βελτίωση των επιχειρηματικών προσδοκιών κατά 9 μονάδες καταγράφεται στις **Χερσαίες Μεταφορές** τον Φεβρουάριο, με το σχετικό δείκτη να φθάνει στις 98,8 μονάδες, σε επίπεδο ανώτερο έναντι του αντίστοιχου περυσινού (80,2 μον.). Από τις κύριες μεταβλητές του δείκτη, το ισοζύγιο στις εκτιμήσεις για την τρέχουσα δραστηριότητα αυξάνεται κατακόρυφα, στις +41 (από +11) μονάδες, ενώ οι εκτιμήσεις για την τρέχουσα ζήτηση καταγράφουν επίσης άνοδο, αλλά ηπιότερη (+1 από -14 μον. ο δείκτης). Από την άλλη πλευρά, ο δείκτης των προβλέψεων για τη βραχυπρόθεσμη ζήτηση περιορίζεται στις +14 (από +26) μονάδες, ενώ στα υπόλοιπα στοιχεία, ο αρνητικός δείκτης πρόβλεψης για την απασχόληση παραμένει σχεδόν αμετάβλητος, στις -41 μονάδες, με το 43% των επιχειρήσεων να αναμένει μείωσή της και μόλις το 2% άνοδο. Στις τιμές, το 17% προβλέπει νέα πτώση τους, ενώ οι υπόλοιπες σταθερότητα, ενώ τέλος, το ποσοστό των επιχειρήσεων που δηλώνει ανεμπόδιστη επιχειρηματική λειτουργία παραμένει στο 14%, με το 30% να επισημαίνει την ανεπάρκεια ζήτησης ως βασικότερο εμπόδιο, το 36% την ανεπάρκεια κεφαλαίων κίνησης, το 7% το ελλιπές εργατικό δυναμικό, το 10% την ανεπάρκεια κεφαλαιουχικού εξοπλισμού και ένα 4% τους λοιπούς παράγοντες.



**ΚΑΤΑΝΑΛΩΤΙΚΗ ΕΜΠΙΣΤΟΣΥΝΗ****Κατακόρυφη άνοδος στην καταναλωτική εμπιστοσύνη**

Ο δείκτης καταναλωτικής εμπιστοσύνης κινήθηκε εμφατικά ανοδικά τον Φεβρουάριο, εμφανίζοντας βελτίωση σχεδόν 20 μονάδων μιας και διαμορφώθηκε στις -30,6 μονάδες (από -49,3 μονάδες τον Ιανουάριο). **Στον πρώτο μετεκλογικό μήνα, ο δείκτης διαμορφώνεται στη υψηλότερη τιμή του εδώ και έξι χρόνια και συγκεκριμένα από τον Οκτώβριο του 2009, αμέσως μετά τις βουλευτικές εκλογές (-27,1 μονάδες).** Είναι φανερό ότι σε αυτό το μετεκλογικό περιβάλλον που αποτυπώνεται πλέον στην έρευνα του Φεβρουαρίου και ενώ δεν ήταν σαφές ακόμα το πλαίσιο μιας δυνητικής συμφωνίας με τους εταίρους, οι προσδοκίες των πολιτών βελτιώνονται σημαντικά, τόσο για τα οικονομικά της χώρας, όσο και τα οικονομικά του νοικοκυριού. Σε επίπεδο χωρών, οι Έλληνες για πρώτη φορά μετά από μια μακρά χρονική περίοδο, δεν κατατάσσονται πρώτοι στην κλίμακα απαισιοδοξίας, αλλά δεύτεροι, μετά τη Βουλγαρία (-35,9 από 38,6). Ακολουθούν τρίτοι κατά σειρά οι Κύπριοι (-29,7 από -25,1), οι Κροάτες (-26,9 από -29,1), με την πρώτη πεντάδα να συμπληρώνουν εκ νέου οι Ούγγροι (-21,5 από -23,5). Ο μέσος ευρωπαϊκός δείκτης κινείται ανοδικά σε ΕΕ και Ευρωζώνη (στις -4,4 από -5,8 και στις -6,7 από -8,5 μονάδες αντίστοιχα), καταγράφοντας άνοδο σε 15 ευρωπαϊκές χώρες (από 18 τον Ιανουάριο και 15 τον Δεκέμβριο). Θετικούς δείκτες παρουσιάζουν και πάλι 7 χώρες: οι σκανδιναβικές (Σουηδία, Φινλανδία, Δανία), αλλά και η Ολλανδία, η Ιρλανδία και το Ην. Βασίλειο. Αναλυτικά στην Ελλάδα:

- **Σημαντικά λιγότερες οι απαισιόδοξες προβλέψεις για την οικονομική κατάσταση των νοικοκυριών**

Οι προβλέψεις των καταναλωτών για την οικονομική κατάσταση του νοικοκυριού τους τους προσεχείς 12 μήνες ενισχύονται τον Φεβρουάριο σε σχέση με τον Ιανουάριο, με το σχετικό δείκτη να διαμορφώνεται στις -19,6 (από -39,1) μονάδες. Το ποσοστό των πολιτών που αναμένουν ελαφρά ή αισθητή επιδείνωση της οικονομικής τους κατάστασης υποχωρεί στο 33% (από 53%), ενώ το ποσοστό εκείνων που προβλέπουν το αντίθετο διπλασιάζεται στο 17%. Οι αντίστοιχοι δείκτες σε ΕΕ και Ευρωζώνη διαμορφώνονται στις -0,2 και -1,8 μονάδες.

- **Αισθητή βελτίωση στις προβλέψεις για την οικονομική κατάσταση της χώρας**

Οι προβλέψεις των νοικοκυριών για την οικονομική κατάσταση της χώρας τους το προσεχές 12-μηνο κινούνται εντόνως ανοδικά τον Φεβρουάριο, με το σχετικό δείκτη να φθάνει στις -11,9 (από -37,9) μονάδες. Το 30% (από 54%) των καταναλωτών προβλέπει μικρή ή αισθητή επιδείνωση, όταν το 27% (από 12%) κρίνει εκ νέου το αντίθετο. Οι αντίστοιχοι δείκτες σε ΕΕ και Ευρωζώνη διαμορφώνονται στις -0,9 και -2,1 μονάδες.

- **Μικρή άνοδος της χαμηλής πρόθεσης για αποταμίευση**

Ο δείκτης της πρόθεσης για αποταμίευση τους προσεχείς 12 μήνες διαμορφώνεται τον Φεβρουάριο στις -75,3 (από -78,6) μονάδες. Το 72% (από 77%) των νοικοκυριών δεν θεωρεί καθόλου πιθανή την αποταμίευση στο επόμενο 12μηνο, έναντι του 10% (από 8%) που τη θεωρεί αρκετά ή πολύ πιθανή. Οι αντίστοιχοι δείκτες σε ΕΕ και Ευρωζώνη διαμορφώνονται στις -3,8 και στις -7,6 μονάδες αντίστοιχα.

- **Έντονη εξομάλυνση των δυσμενών προβλέψεων για την πορεία της ανεργίας**

Ο δείκτης πρόβλεψης για την εξέλιξη της ανεργίας τους προσεχείς 12 μήνες βελτιώνεται σημαντικά τον Ιανουάριο σε σχέση με τον πρώτο μήνα του έτους, κινούμενος στις +15,7 (από +41,7) μονάδες. Το ποσοστό των νοικοκυριών που προβλέπει ελαφρά ή αισθητή άνοδο της

ανεργίας διαμορφώνεται στο 36% (από 57%), με το 23% (από 20%) των ερωτηθέντων να αναμένει ότι η ανεργία θα παραμείνει αμετάβλητη. Οι αντίστοιχοι δείκτες σε ΕΕ και Ευρωζώνη κινούνται στις +12,7 και +15,2 μονάδες.

- **Βελτίωση της πρόθεσης για μείζονες αγορές**

Η πρόθεση των καταναλωτών για σημαντικές αγορές τους προσεχείς 12 μήνες (επίπλων, ηλεκτρικών συσκευών κ.λπ.) βελτιώνεται τον Φεβρουάριο, με το σχετικό δείκτη να διαμορφώνεται στις -55,9 (από -58,8) μονάδες. Το 66% (από 69%) των καταναλωτών προβλέπει ότι θα προβεί σε λίγο ή πολύ λιγότερες δαπάνες, ενώ παραμένει στο 3-4% το ποσοστό εκείνων που αναμένουν ότι οι δαπάνες τους θα αυξηθούν λίγο ή πολύ. Οι ευρωπαϊκοί δείκτες κινούνται στις -17,8 και -20,3 μονάδες, σε ΕΕ και Ευρωζώνη αντίστοιχα.

- **Σε ιστορικά χαμηλά οι αποπληθωριστικές προσδοκίες των καταναλωτών**

Το αρνητικό ισοζύγιο προβλέψεων μεταβολών στις τιμές τους προσεχείς 12 μήνες εντείνεται και τον Φεβρουάριο και διαμορφώνεται στις -15,8 (από -7,1) μονάδες, με το 17% (από 25%) των νοικοκυριών να προβλέπει αύξηση τιμών με τον ίδιο ή ταχύτερο ρυθμό, ενώ το 45% (από 41%) να αναμένει σταθερότητα. Οι αντίστοιχοι δείκτες σε ΕΕ και Ευρωζώνη διαμορφώνονται στις -0,3 και -2,3 μονάδες.

- **Μείωση του ποσοστού των νοικοκυριών που δηλώνουν «ότι έχουν χρεωθεί»**

Σχετικά με τις εκτιμήσεις για την τρέχουσα οικονομική κατάσταση του νοικοκυριού, το ποσοστό των καταναλωτών που δηλώνει ότι «μόλις τα βγάζει πέρα» αυξάνεται τον Φεβρουάριο στο 70% (από 64%), ενώ και το ποσοστό εκείνων που αναφέρουν ότι αντλούν από τις αποταμιεύσεις τους διαμορφώνεται στο 9% (από 12%). Οι καταναλωτές που δηλώνουν ότι αποταμιεύουν λίγο ή πολύ εκφράζονται από το 8% (από 6%) του συνόλου των ερωτηθέντων, ενώ τέλος, το ποσοστό εκείνων που αναφέρουν ότι έχουν χρεωθεί μειώνεται στο 12% (από 18%).

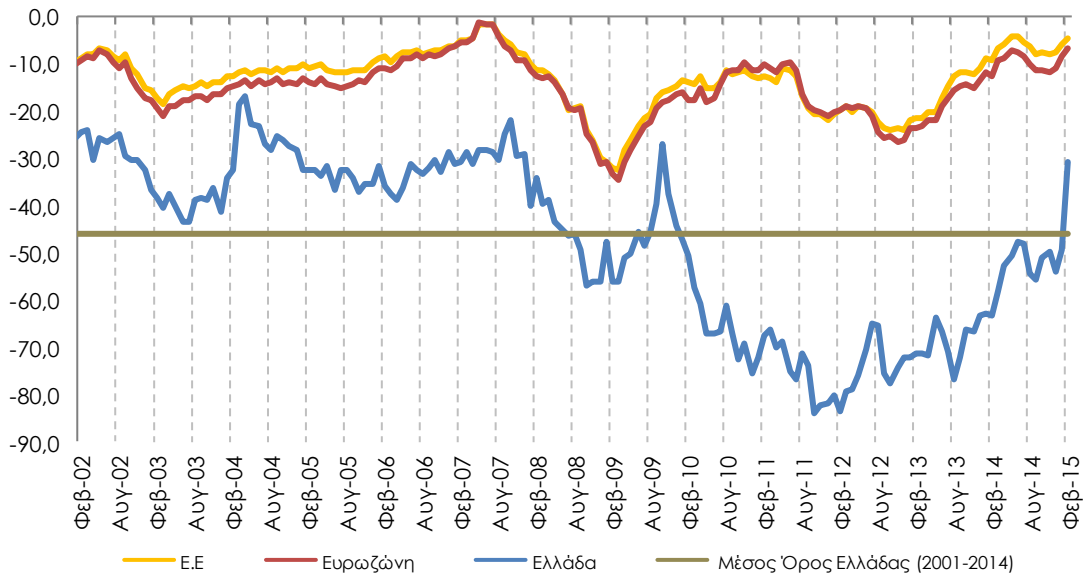
**Πίνακας 6:** Δείκτης Εμπιστοσύνης Καταναλωτών (εποχικά εξομαλυμένα στοιχεία)

Περιοχή	Ακραίες τιμές		Μέσοι όροι									
	Min	Max	2001-2014	2010	2011	2012	2013	2014				
ΕΕ-28	-31,9 Μαρ-09	0,8 Ιαν-01	-12,8	-13,2	-15,5	-21,4	-16,4	-6,8				
Ευρωζώνη	-34,2 Μαρ-09	1,0 Ιαν-01	-14,2	-14,2	-14,3	-22,3	-18,6	-10,0				
Ελλάδα	-83,8 Οκτ-11	-16,9 Απρ-04	-45,8	-63,4	-74,1	-74,8	-69,3	-54,0				
Περιοχή	2014											
	I	Φ	M	A	M	I	I	A	Σ	Ο	N	Δ
ΕΕ-28	-8,8	-9,3	-6,6	-5,7	-4,1	-4,3	-5,5	-6,4	-8,0	-7,4	-8,1	-7,5
Ευρωζώνη	-11,6	-12,7	-9,3	-8,6	-7,1	-7,5	-8,3	-10,1	-11,4	-11,1	-11,6	-10,9
Ελλάδα	-62,7	-63,1	-58,0	-52,6	-50,5	-47,7	-48,1	-54,2	-55,8	-50,9	-49,9	-53,9
Περιοχή	2015											
	I	Φ	M	A	M	I	I	A	Σ	Ο	N	Δ
ΕΕ-28	-5,8	-4,4										
Ευρωζώνη	-8,5	-6,7										
Ελλάδα	-49,3	-30,6										

**Σημείωση:** ο Δείκτης Εμπιστοσύνης Καταναλωτών υπολογίζεται με βάση τις προβλέψεις για τη γενικότερη οικονομική κατάσταση της χώρας, την οικονομική κατάσταση του νοικοκυριού τους, την πρόθεση αποταμίευσης και την πρόβλεψη για την ανεργία. Οι προβλέψεις κινούνται στο διάστημα +100 (όλοι προβλέπουν αύξηση) έως -100 (όλοι προβλέπουν μείωση) και εμφανίζονται ως διαφορές θετικών-αρνητικών απαντήσεων. Αρνητική διαφορά σημαίνει ότι το ποσοστό αυτών που προβλέπουν μείωση κάθε μεγέθους υπερτερεί του ποσοστού όσων προσδοκούν αύξηση και αντίστροφα.

**Πηγή:** Ευρωπαϊκή Επιτροπή, DG Ecfín

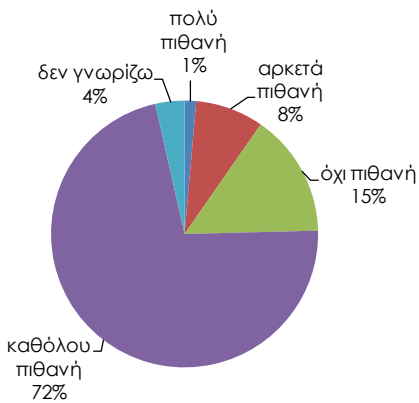
**Διάγραμμα 6:** Δείκτης Εμπιστοσύνης Καταναλωτών (εποχικά εξομαλυμένα στοιχεία)



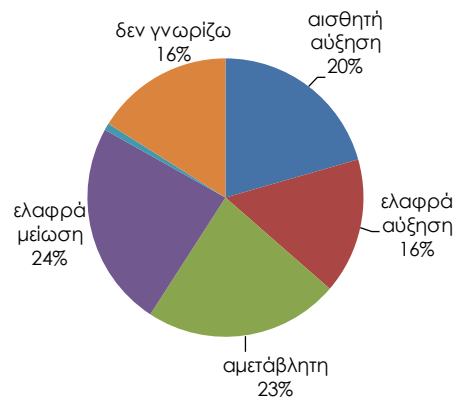
Πηγή: Ευρωπαϊκή Επιτροπή, DG Ecfm

**Διάγραμμα 7:** Βασικοί Δείκτες έρευνας καταναλωτών το επόμενο 12μηνο

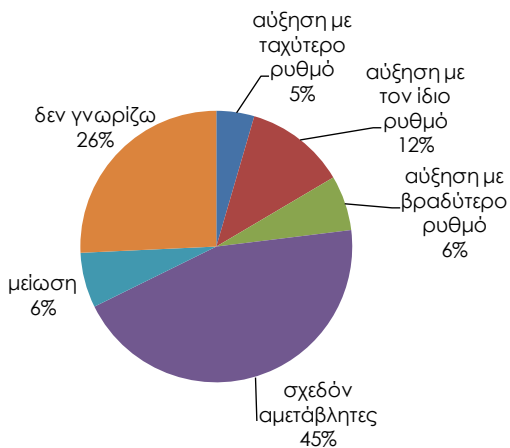
**ΠΡΟΘΕΣΗ ΑΠΟΤΑΜΙΕΥΣΗΣ**



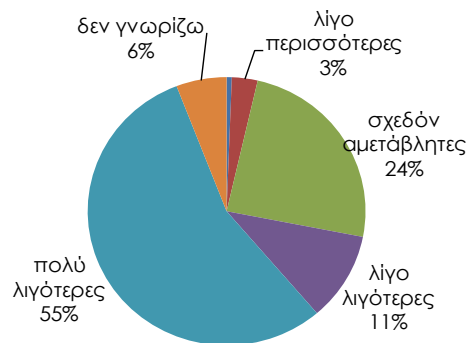
**ΠΡΟΒΛΕΨΕΙΣ ΓΙΑ ΤΗΝ ΕΞΕΛΙΞΗ ΤΗΣ ΑΝΕΡΓΙΑΣ**



**ΠΡΟΒΛΕΨΕΙΣ ΓΙΑ ΤΗΝ ΕΞΕΛΙΞΗ ΤΩΝ ΤΙΜΩΝ**



**ΠΡΟΘΕΣΗ ΓΙΑ ΜΕΙΖΟΝΕΣ ΑΓΟΡΕΣ**



Πηγή: IOBE