



**ΙΔΡΥΜΑ ΟΙΚΟΝΟΜΙΚΩΝ & ΒΙΟΜΗΧΑΝΙΚΩΝ ΕΡΕΥΝΩΝ**

# **ΑΠΟΤΕΛΕΣΜΑΤΑ ΕΡΕΥΝΩΝ ΟΙΚΟΝΟΜΙΚΗΣ ΣΥΓΚΥΡΙΑΣ**

**ΝΟΕΜΒΡΙΟΣ 2016**

**ΟΙΚΟΝΟΜΙΚΟ ΚΛΙΜΑ (ΕΛΛΑΔΑ – ΕΕ-28– ΕΥΡΩΖΩΝΗ)**

**ΒΙΟΜΗΧΑΝΙΑ –ΚΑΤΑΣΚΕΥΕΣ –ΛΙΑΝΙΚΟ ΕΜΠΟΡΙΟ – ΥΠΗΡΕΣΙΕΣ**

**ΚΑΤΑΝΑΛΩΤΙΚΗ ΕΜΠΙΣΤΟΣΥΝΗ (ΕΛΛΑΔΑ – ΕΕ-28– ΕΥΡΩΖΩΝΗ)**

*2 Δεκεμβρίου 2016*

Το IOBE διεξάγει κάθε μήνα από το 1981 Έρευνες Οικονομικής Συγκυρίας στις επιχειρήσεις στους τέσσερις τομείς της οικονομίας και, από τον Μάιο του 2008, και στους καταναλωτές. Οι έρευνες αποτελούν μέρος του κοινού εναρμονισμένου προγράμματος που χρηματοδοτείται από την Ευρωπαϊκή Ένωση (DG ECFIN) και τα αποτελέσματά τους χρησιμοποιούνται για τον υπολογισμό του δείκτη οικονομικού κλίματος σε Ελλάδα και στις υπόλοιπες ευρωπαϊκές χώρες, ενώ δημοσιεύονται αναλυτικά στις εκδόσεις της Ευρωπαϊκής Επιτροπής. Οι αναλύσεις που δημοσιεύονται κάθε μήνα με τη μορφή αυτής της έκδοσης στηρίζονται στα πρωτογενή, αναλυτικά στοιχεία για πάνω από 1000 επιχειρήσεις και αντιπροσωπευτικό δείγμα 1500 καταναλωτών, όπως προκύπτουν από τις έρευνες που διεξάγει αποκλειστικά και μόνο το IOBE για την Ελλάδα για λογαριασμό της Ευρωπαϊκής Επιτροπής.

Επόμενο δελτίο: **09/01/ 2017**

**ΟΙΚΟΝΟΜΙΚΟ ΚΛΙΜΑ: ΕΕ-28, ΕΥΡΩΖΩΝΗ, ΕΛΛΑΔΑ****Ε.Ε – ΕΥΡΩΖΩΝΗ: Αμετάβλητο το οικονομικό κλίμα στην Ευρωζώνη, ήπια βελτίωση στην ΕΕ<sup>1</sup>**

Τον Νοέμβριο, και μετά από ένα διμηνο έντονης ανόδου, το οικονομικό κλίμα στην Ευρωζώνη παραμένει αμετάβλητο και στην ΕΕ βελτιώνεται οριακά, με το σχετικό δείκτη να κινείται στην πρώτη ζώνη στις 106,5 (+0,1) μονάδες και στη δεύτερη στις 107,3 (+0,4), πάνω από τα επίπεδα του μακροχρόνιου μέσου όρου τους. Αναλυτικότερα:

Στην **Ευρωζώνη**, καταγράφεται κάμψη του κλίματος στη **Βιομηχανία** (-0,5), βελτίωση στον τομέα των **Κατασκευών** (+1,5) και στο **Λιανικό εμπόριο** (+1,1) και σταθερότητα στις **Υπηρεσίες** (+0,0). Ως προς την **καταναλωτική εμπιστοσύνη**, καταγράφεται άνοδος στον σχετικό δείκτη (+1,9), ενώ σε επίπεδο χωρών από τις πέντε μεγαλύτερες οικονομίες της Ευρωζώνης, το κλίμα βελτιώνεται στην Ισπανία (+0,8) και στην Γαλλία (+1,5), επιδεινώνεται στην Γερμανία (-0,7) και την Ιταλία (-0,8), ενώ στην Ολλανδία (+0,2) παραμένει επί της ουσίας αμετάβλητο.

Η βελτίωση των προσδοκιών στην **ΕΕ** επηρεάζεται από τη βελτίωση του δείκτη του Ην. Βασιλείου (+1,5), όπου φαίνεται να επιστρέφει στα προ Brexit επίπεδά του, ενώ στην Πολωνία (-1,6) καταγράφεται αρνητική μεταβολή. Σε τομεακό επίπεδο, οι προσδοκίες σε σχέση με την Ευρωζώνη διαφοροποιούνται στη Βιομηχανία, όπου το κλίμα βελτιώνεται οριακά, και στις Υπηρεσίες, όπου καταγράφεται μικρή επιδείνωση. Επίσης, στην καταναλωτική εμπιστοσύνη, η άνοδος του σχετικού δείκτη είναι λιγότερο έντονη σε σχέση με εκείνη της Ευρωζώνης. Αναλυτικότερα:

- Στη **Βιομηχανία**, οι δείκτες επιχειρηματικών προσδοκιών διαμορφώνονται στις -0,5 και -1,1 μονάδες σε ΕΕ και Ευρωζώνη. Οι προβλέψεις για την εξέλιξη της παραγωγής βελτιώνονται στην ΕΕ, ενώ οι εκτιμήσεις για τα επίπεδα παραγγελιών και ζήτησης επιδεινώνονται στην Ευρωζώνη, όπου και οι εκτιμήσεις για τα αποθέματα κλιμακώνονται ελαφρά.
- Στις **Υπηρεσίες**, οι δείκτες προσδοκιών διαμορφώνονται στις +9,9 και +12,1 μονάδες σε ΕΕ και Ευρωζώνη αντίστοιχα. Οι εκτιμήσεις των επιχειρήσεων για την τρέχουσα δραστηριότητά τους μεταβάλλονται αρνητικά σε αμφότερες τις ζώνες, ενώ οι εκτιμήσεις για την τρέχουσα ζήτηση παραμένουν ως έχουν. Τέλος, οι προβλέψεις για τη βραχυπρόθεσμη εξέλιξη της ζήτησης βελτιώνονται στην Ευρωζώνη και επιδεινώνονται οριακά στην ΕΕ.
- Στο **Λιανικό Εμπόριο**, οι σχετικοί δείκτες διαμορφώνονται στις +4,8 μονάδες στην ΕΕ και τις +1,5 μονάδες στην Ευρωζώνη. Οι εκτιμήσεις για την τρέχουσα επιχειρηματική δραστηριότητα κερδίζουν έδαφος, ιδιαίτερα στην ΕΕ, όπου οι εκτιμήσεις για τα αποθέματα αμβλύνονται οριακά, με τις προβλέψεις για τις πωλήσεις τους επόμενους μήνες να ανακάμπτουν και στις δύο ζώνες και περισσότερο στην ΕΕ.
- Στις **Κατασκευές**, ο δείκτης επιχειρηματικών προσδοκιών κινείται στις -11 και -12,7 μονάδες σε ΕΕ και Ευρωζώνη αντίστοιχα. Οι προβλέψεις για το επίπεδο των εργασιών μεταβάλλονται θετικά, περισσότερο στην Ευρωζώνη, ενώ οι προβλέψεις για την απασχόληση παραμένουν επί της ουσίας στα ίδια επίπεδα και στις δύο ζώνες.
- Ο **Δείκτης Καταναλωτικής Εμπιστοσύνης** διαμορφώνεται στις -5,8 και -6,1 μονάδες στην ΕΕ και την Ευρωζώνη αντίστοιχα. Οι προβλέψεις των καταναλωτών για την οικονομική κατάσταση του νοικοκυριού τους επιδεινώνονται οριακά στην ΕΕ, με εκείνες για την οικονομική κατάσταση

<sup>1</sup> Οι δείκτες επιχειρηματικών προσδοκιών για την Γαλλία αναθεωρήθηκαν ελαφρώς σε σύγκριση με τον Οκτώβριο, με αποτέλεσμα μικρή προς τα άνω αναθεώρηση του Δείκτη Οικονομικού Κλίματος στην ΕΕ.

της χώρας να βελτιώνονται, περισσότερο δε στην Ευρωζώνη. Η πρόθεση αποταμίευσης παραμένει επί της ουσίας στα ίδια επίπεδα, με τις προβλέψεις για την εξέλιξη της ανεργίας να καλυτερεύουν σημαντικά και στις δύο ζώνες.

**Πίνακας 1:** Δείκτες Οικονομικού Κλίματος (1990-2015=100, εποχικά εξομαλυμένα στοιχεία)<sup>1</sup>

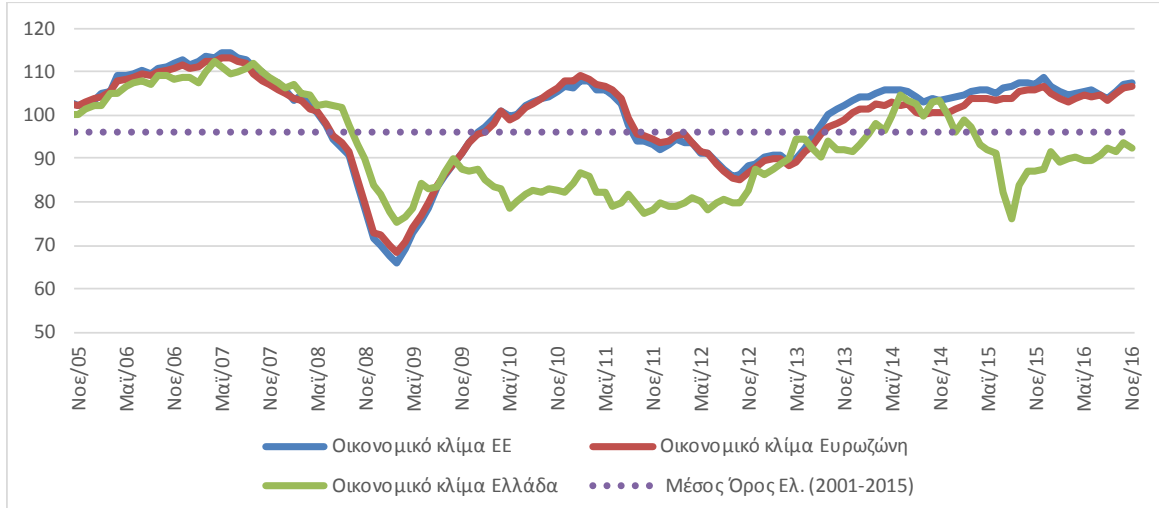
Περιοχή	Ακραίες τιμές <sup>2</sup>		Μέσος όρος									
	Min	Max	2001-2015	2011	2012	2013	2014	2015				
ΕΕ-28	67,2 Μαρ-09	114,1 Ιουν-07	99,8	101,3	91,0	95,9	105,0	106,7				
Ευρωζώνη	70,0 Μαρ-09	113,5 Ιαν-01	99,0	102,2	90,8	93,8	101,3	104,3				
Ελλάδα	74,4 Μαρ-09	111,9 Απρ-04	95,8	81,0	80,3	90,8	99,5	88,7				
Περιοχή	2015											
	I	Φ	M	A	M	I	I	A	Σ	O	N	Δ
ΕΕ-28	104,4	104,7	105,6	106,0	106,0	105,1	106,1	106,5	107,2	107,4	107,2	108,5
Ευρωζώνη	101,5	102,3	103,9	103,8	103,8	103,4	103,9	104,0	105,5	106,1	106,0	106,7
Ελλάδα	95,9	98,8	97,3	93,3	92,0	91,2	82,1	76,1	83,8	87,1	87,1	87,6
Περιοχή	2016											
	I	Φ	M	A	M	I	I	A	Σ	O	N	Δ
ΕΕ-28	106,7	105,3	104,6	105,1	105,6	105,7	104,7	103,8	105,5	106,9	107,3	
Ευρωζώνη	105,1	103,9	103,0	104,0	104,6	104,4	104,5	103,5	104,9	106,4	106,5	
Ελλάδα	91,6	89,0	90,1	90,3	89,7	89,7	90,9	92,5	91,4	93,8	92,4	

<sup>1</sup> Ο Δείκτης Οικονομικού Κλίματος είναι το σταθμισμένο άθροισμα των Δεικτών Επιχειρηματικών Προσδοκιών στη Βιομηχανία, τις Κατασκευές, το Λιανικό Εμπόριο, τις Υπηρεσίες και του Δείκτη Καταναλωτικής Εμπιστοσύνης.

<sup>2</sup> Οι ακραίες τιμές αναφέρονται στην περίοδο 2001-2014, σε όλους τους πίνακες

Πηγή: Ευρωπαϊκή Επιτροπή, DG Ecfín

**Διάγραμμα 1:** Δείκτες Οικονομικού Κλίματος Ε.Ε-28 και Ελλάδα (1990-2015=100, εποχικά εξομαλυμένα στοιχεία)



Πηγή: Ευρωπαϊκή Επιτροπή, DG Ecfín

- Τέλος, ο δείκτης επιχειρηματικών προσδοκιών στις **Χρηματοοικονομικές Υπηρεσίες** (δεν περιλαμβάνεται στο δείκτη οικονομικού κλίματος) ενισχύεται στην ΕΕ (+11,6 από +9,5 μον.) και στην Ευρωζώνη (+11,1 από +4,3 μον.). Οι εκτιμήσεις για την τρέχουσα κατάσταση των επιχειρήσεων βελτιώνονται στην Ευρωζώνη και επιδεινώνονται στην ΕΕ, ενώ οι αντίστοιχες για την τρέχουσα πορεία της ζήτησης βελτιώνονται και στις δύο ζώνες, με τις προβλέψεις της ζήτησης στο επόμενο τρίμηνο επίσης να κερδίζουν έδαφος.

**ΕΛΛΑΔΑ: Επιδείνωση οικονομικού κλίματος, με υποχώρηση καταναλωτικής εμπιστοσύνης**

Ο Δείκτης Οικονομικού Κλίματος στην Ελλάδα μετά από τρεις μήνες ανόδου, κινείται πτωτικά τον Νοέμβριο, καθώς διαμορφώνεται στις 92,4 μονάδες (από 93,8 μονάδες τον Οκτώβριο), σε επίδοση πάντως υψηλότερη έναντι της αντίστοιχης περυσινής (87,1 μονάδες). **Η αλλαγή τάσης στο οικονομικό κλίμα προκύπτει ως αποτέλεσμα κυρίως της υποχώρησης της καταναλωτικής εμπιστοσύνης και δευτερευόντως της επιδείνωσης των προσδοκιών στη Βιομηχανία. Αντίθετα, στις Υπηρεσίες, στο Λιανικό εμπόριο και στις Κατασκευές σημειώνεται βελτίωση των σχετικών εκτιμήσεων και προβλέψεων. Η διόρθωση αυτή είναι μάλλον αναμενόμενη, καθώς η σταθεροποίηση της οικονομίας, επιτρέπει ηπιότερες αξιολογήσεις από πολίτες και επιχειρηματίες, ενώ παραμένει η αβεβαιότητα για τη μεσοπρόθεσμη πορεία της οικονομίας. Οι προβλέψεις πάντως των νοικοκυριών για την οικονομική τους κατάσταση και για την οικονομική κατάσταση της χώρας το επόμενο 12-μηνο παραμένουν ιδιαίτερα απαισιόδοξες. Εξάλλου υπενθυμίζεται ότι η βελτίωση του δείκτη κλίματος των προηγούμενων μηνών, αποτυπώθηκε στη συνέχεια και στον υψηλό ρυθμό ανάπτυξης του τρίτου τριμήνου όπως καταγράφηκε στα επίσημα στοιχεία της ΕΛΣΤΑΤ.**

Αναλυτικότερα:

- στη **Βιομηχανία**, οι θετικές προβλέψεις για την παραγωγή τους προσεχείς μήνες εξασθενούν, το ισοζύγιο στις εκτιμήσεις για τα αποθέματα κλιμακώνεται ήπια, ενώ οι αρνητικές εκτιμήσεις για τις παραγγελίες και τη ζήτηση παραμένουν στα ίδια επίπεδα.
- στις **Υπηρεσίες**, οι εκτιμήσεις για την τρέχουσα κατάσταση των επιχειρήσεων δεν μεταβάλλονται, ενώ εκείνες για την τρέχουσα ζήτηση βελτιώνονται, με τις προβλέψεις για τη βραχυπρόθεσμη εξέλιξη της να επιδεινώνονται οριακά.
- στο **Λιανικό Εμπόριο**, οι θετικές εκτιμήσεις για τις τρέχουσες πωλήσεις αυξάνονται, ενώ και οι αισιόδοξες προβλέψεις για τη βραχυπρόθεσμη εξέλιξη τους παραμένουν αμετάβλητες, με το δείκτη των αποθεμάτων να κινείται προς τα κάτω.
- στις **Κατασκευές**, οι πολύ απαισιόδοξες προβλέψεις για το πρόγραμμα εργασιών των επιχειρήσεων και περισσότερο οι αρνητικές προβλέψεις για την απασχόληση αμβλύνονται αμφότερες.
- στην **Καταναλωτική Εμπιστοσύνη**, ο σχετικός δείκτης επιδεινώνεται ως αποτέλεσμα των πιο δυσμενών προβλέψεων των νοικοκυριών για την οικονομική τους κατάσταση και για την οικονομική κατάσταση της χώρας το επόμενο 12-μηνο, της αμβλυνόμενης πρόθεσης για αποταμίευση, αλλά και των περισσότερο απαισιόδοξων προβλέψεων για την εξέλιξη της ανεργίας.

**ΒΙΟΜΗΧΑΝΙΑ: Επιδείνωση στις επιχειρηματικές προσδοκίες, λιγότερο αισιόδοξες προβλέψεις παραγωγής**

Ο Δείκτης Επιχειρηματικών Προσδοκιών στη Βιομηχανία υποχωρεί τον Νοέμβριο σε σχέση με τον Οκτώβριο, στις 89,2 (από 94,2) μονάδες, υψηλότερα πάντως έναντι της αντίστοιχης περυσινής του επίδοσης (83 μον.). **Από τις βασικές μεταβλητές του δείκτη, οι θετικές προβλέψεις για την παραγωγή τους προσεχείς μήνες εξασθενούν, το ισοζύγιο στις εκτιμήσεις για τα αποθέματα κλιμακώνεται ήπια, ενώ οι αρνητικές εκτιμήσεις για τις παραγγελίες και τη ζήτηση παραμένουν στα ίδια επίπεδα.** Αναλυτικά:

α) Σε **επίπεδο παραγγελιών και τρέχουσας ζήτησης**, ο αρνητικός δείκτης τον Νοέμβριο σε σχέση με τον Οκτώβριο παραμένει στα ίδια σχεδόν επίπεδα, μειούμενος μόνο κατά μία μονάδα, στις -19 μονάδες, με το 27% (από 25%) των επιχειρήσεων να δηλώνουν χαμηλές για την εποχή παραγγελίες και μόλις το 7% να αναφέρει εκ νέου το αντίθετο.

β) Στις **προβλέψεις για την εξέλιξη της παραγωγής τους προσεχείς 3-4 μήνες**, το σχετικό ισοζύγιο περιορίζεται στις +8 (από +18) μονάδες, με το 26% (από 32%) των επιχειρήσεων να προβλέπει ανάκαμψη παραγωγής το επόμενο τρίμηνο και ένα 18% (από 15%) να αναμένει μείωσή της.

γ) Σε όρους **αποθεμάτων έτοιμων προϊόντων**, το σχετικό ισοζύγιο μεταβάλλεται ήπια, από τις +11 στις +16 μονάδες, με το 22% (από 18%) των επιχειρήσεων να αναφέρει υψηλά για την εποχή αποθέματα και το 6% να δηλώνει το αντίθετο.

δ) Στους δείκτες **εξαγωγικής δραστηριότητας** καταγράφονται τον Νοέμβριο κυρίως πτωτικές τάσεις: ο δείκτης για τις **τρέχουσες εκτιμήσεις για εξαγωγές το τελευταίο τρίμηνο** μεταβάλλεται αρνητικά, από τις +16 στις +7 μονάδες, ενώ και στις **προβλέψεις για εξαγωγές τους προσεχείς μήνες**, ο σχετικός δείκτης κάμπτεται (στις +5 από +16), με τις **εκτιμήσεις για τις παραγγελίες και τη ζήτηση εξωτερικού** να βαίνουν αντίθετα λιγότερο αρνητικές (-7 από -10 μον. το ισοζύγιο).

ε) Οι **θετικές προβλέψεις για τις πωλήσεις τους προσεχείς μήνες** αμβλύνονται ελαφρώς τον Νοέμβριο (στις +15 από +18 μον. το ισοζύγιο), με το 32% (από 34%) των επιχειρήσεων να αναμένει άνοδο πωλήσεων το προσεχές διάστημα και 17% (από 16%) μείωσή τους. Οι δε εκτιμήσεις για τις **τρέχουσες πωλήσεις** επίσης επιδεινώνονται, με το σχετικό δείκτη να διαμορφώνεται στις +6 (από +17) μονάδες.

στ) Οι **μήνες εξασφαλισμένης παραγωγής** διαμορφώνονται εκ νέου στους 4,4 μήνες, ενώ το **ποσοστό χρησιμοποίησης εργοστασιακού δυναμικού** αυξάνεται στο 70,5% (από 68,8%).

ζ) Ο δείκτης στις **προβλέψεις για την απασχόληση** επιδεινώνεται τον Νοέμβριο στις -8 (από +1) μονάδες, με το ποσοστό των επιχειρήσεων που προβλέπει άνοδο εντός του προσεχούς τριμήνου να κινείται εκ νέου στο 7%, όταν το 15% (από 6%) αναμένει αντίθετα μείωση απασχόλησης.

η) Οι **προβλέψεις για τις μεταβολές των τιμών** κινούνται σε ελαφρώς αρνητικά επίπεδα (στις -3 από +1 μον. ο δείκτης), με το 83% (από 85%) των επιχειρήσεων να προβλέπει και πάλι σταθερότητα τιμών το επόμενο τρίμηνο.

Σε επίπεδο βασικών τομέων, οι τάσεις είναι μικτές. Αναλυτικά:

Ο Δείκτης Επιχειρηματικών Προσδοκιών στα **Καταναλωτικά αγαθά** μειώνεται τον Νοέμβριο στις 92,6 (από 98) μονάδες. Το ισοζύγιο παραγγελιών και εγχώριας ζήτησης επιδεινώνεται (-17 από -11 μον.), ενώ στις προβλέψεις για την παραγωγή, ο θετικός δείκτης επίσης υποχωρεί στις +14 (από +20) μονάδες. Σε ότι αφορά το ισοζύγιο των αποθεμάτων, καταγράφεται άνοδος κατά 5 μονάδες (στις +10). Οι τάσεις στις εξαγωγικές μεταβλητές είναι μικτές, ενώ σε ό,τι αφορά τις προβλέψεις για την απασχόληση, το σχετικό ισοζύγιο χάνει 11 μονάδες και διαμορφώνεται στις -6. Τέλος, οι αποπληθωριστικές προβλέψεις για τις τιμές εντείνονται ελαφρά (στις -10 από -5 μον. ο δείκτης), με το 81% (από 88%) των επιχειρήσεων να αναμένει σταθερότητα.

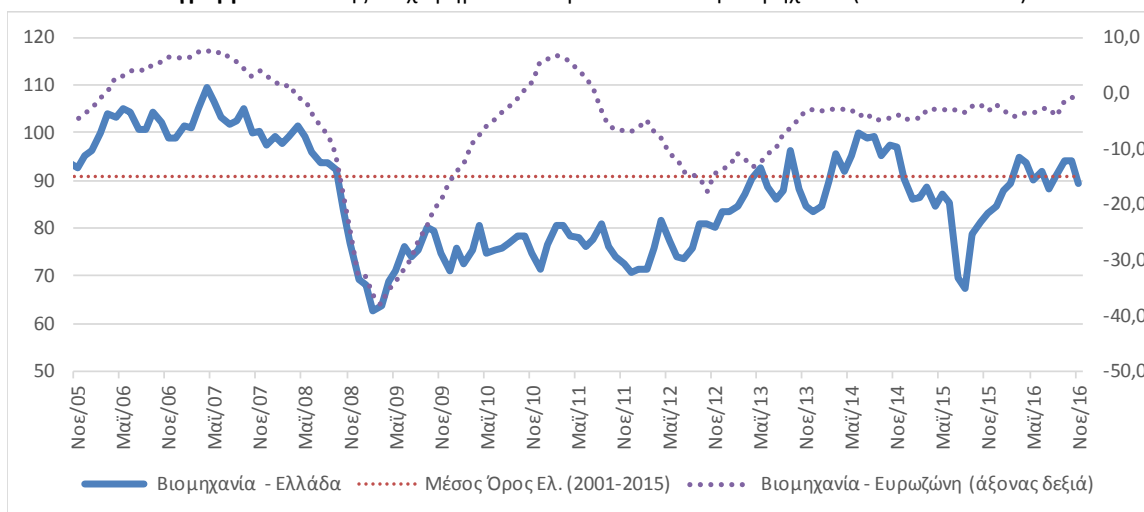
**Πίνακας 2:** Δείκτης Επιχειρηματικών Προσδοκιών στη Βιομηχανία

Τομέας		Ακραίες τιμές			Μέσος όρος						
Βιομηχανία (1996-2006=100)		Min	Max		2001-2015	2011	2012	2013	2014	2015	
		62,8 <i>Φεβ-09</i>	109,5 <i>Απρ-07</i>		90,3	76,9	77,2	87,8	94,6	81,9	
2015											
I	Φ	M	A	M	I	A	Σ	O	N	Δ	
86,1	86,6	88,8	84,6	87,2	85,2	69,5	67,4	78,8	81,2	83	84,6
2016											
I	Φ	M	A	M	I	I	A	Σ	O	N	Δ
87,9	89,2	94,8	93,7	90,1	92,0	88,3	90,9	94,0	94,2	89,2	

**Σημείωση:** Ο δείκτης επιχειρηματικών προσδοκιών υπολογίζεται με βάση τις προβλέψεις παραγωγής, τις εκτιμήσεις για το ύψος των αποθεμάτων και τις εκτιμήσεις για τις παραγγελίες και τη ζήτηση.

**Πηγή:** IOBE

**Διάγραμμα 2:** Δείκτης Επιχειρηματικών Προσδοκιών στη Βιομηχανία (1996-2006=100)



**Πηγή:** IOBE, DG Ecfm. Ο δείκτης για την Ευρωζώνη είναι υπό μορφή ισοζυγίου και αντλείται από την DG Ecfm

Ο δείκτης επιχειρηματικών προσδοκιών στα **Κεφαλαιουχικά αγαθά** επιδεινώνεται τον Νοέμβριο σε σχέση με τον Οκτώβριο, κινούμενος στις 78,3 (από 85,4) μονάδες. Το ισοζύγιο των προβλέψεων για την παραγωγή σημειώνει κατακόρυφη πτώση (-10 από +19 μον.), ενώ αντιθέτως, ο δείκτης εκτιμήσεων για τις παραγγελίες και τη ζήτηση κερδίζει έδαφος (-23 από -43 μον.). Το ισοζύγιο εκτιμήσεων των αποθεμάτων διαμορφώνεται στις +29 (από +16) μονάδες, ενώ στους δείκτες για τις εξαγωγικές προοπτικές, οι τάσεις είναι μικτές. Στις προβλέψεις για τη βραχυπρόθεσμη εξέλιξη της απασχόλησης, το σχετικό αρνητικό ισοζύγιο διευρύνεται σημαντικά (στις -22 από -4 μονάδες), ενώ στις τιμές, ο σχετικός δείκτης των +4 μονάδων κινείται στις +9 μονάδες.

Καθοδικά κινείται και ο δείκτης επιχειρηματικών προσδοκιών στα **Ενδιάμεσα αγαθά**, φθάνοντας τις 87,6 (από 91,5) μονάδες. Το ισοζύγιο των προβλέψεων για τη βραχυπρόθεσμη εξέλιξη της παραγωγής χάνει 8 μονάδες και διαμορφώνεται στις +4, ενώ ο δείκτης εκτιμήσεων για το ύψος των αποθεμάτων παραμένει εν πολλοίς στα ίδια επίπεδα, στις +16 (από +15) μονάδες. Το αρνητικό ισοζύγιο των εκτιμήσεων για τις τρέχουσες παραγγελίες και τη ζήτηση χάνει 3 μονάδες (στις -22), ενώ από τα υπόλοιπα στοιχεία, οι τάσεις στους εξαγωγικούς δείκτες είναι κυρίως πτωτικές, με το ισοζύγιο προβλέψεων της βραχυπρόθεσμης απασχόλησης να χάνει 4 μονάδες (στις -8). Τέλος, οι προβλέψεις για άνοδο τιμών περιορίζονται (+1 από +6 μον. ο δείκτης), με τη συντριπτική πλειονότητα (83%) να αναμένει βραχυπρόθεσμη σταθερότητα.

#### **ΚΑΤΑΣΚΕΥΕΣ: Υπερκάλυψη απωλειών του προηγούμενου μήνα, από αισιοδοξία για το πρόγραμμα εργασιών και λιγότερο αρνητικές προβλέψεις απασχόλησης**

Ο Δείκτης Επιχειρηματικών Προσδοκιών στις Κατασκευές βελτιώνεται τον Νοέμβριο σε σχέση με τον Οκτώβριο και διαμορφώνεται 10 μονάδες υψηλότερα, στις 49,4 μονάδες, παραμένοντας χαμηλότερα πάντως σε σχέση με την αντίστοιχη περυσινή του επίδοση (60,5 μον.). **Σε κλαδικό επίπεδο, η τάση είναι θετική, τόσο στις Ιδιωτικές Κατασκευές, όσο και στα Δημόσια Έργα, ενώ μεταξύ των βασικών μεταβλητών, οι πολύ απαισιόδοξες προβλέψεις για το πρόγραμμα εργασιών των επιχειρήσεων και περισσότερο οι αρνητικές προβλέψεις για την απασχόληση αμβλύνονται αμφότερες.** Αναλυτικά, ο αρνητικός δείκτης των -66 μονάδων στις προβλέψεις για το πρόγραμμα εργασιών των επιχειρήσεων αμβλύνεται ελαφρώς, στις -60 μονάδες, με το 69% (από 75%) των επιχειρήσεων να διατυπώνει απαισιόδοξες προβλέψεις για το επίπεδο των εργασιών του το επόμενο τρίμηνο και μόλις το 9% να δηλώνει εκ νέου το αντίθετο. Επιπλέον, οι έντονα αρνητικές προβλέψεις για την απασχόληση αμβλύνονται, με το σχετικό δείκτη να κινείται στις -46 (από -59) μονάδες και το 69% (από 58%) των ερωτηθέντων να προβλέπουν μείωση των θέσεων εργασίας στον τομέα. Στα υπόλοιπα στοιχεία δραστηριότητας, ο δείκτης των εκτιμήσεων για την τρέχουσα πορεία εργασιών των επιχειρήσεων κερδίζει έδαφος, καθώς διαμορφώθηκε στις -33 (από -40) μονάδες, ενώ οι μήνες εξασφαλισμένης δραστηριότητας περιορίστηκαν ελαφρώς περιορίζονται στους 8,6 (από 9,5). Ως προς τις τιμές, το σχετικό αρνητικό ισοζύγιο των -37 μονάδων τον προηγούμενο μήνα, διαμορφώθηκε στις -29 μονάδες τον Νοέμβριο. Τέλος, υποχωρεί στο 2% (από 8%) το ποσοστό των επιχειρήσεων που αναφέρουν απρόσκοπτη επιχειρηματική λειτουργία, ενώ από τις υπόλοιπες επιχειρήσεις, το 38% επισημαίνει τη χαμηλή χρηματοδότηση, το 41% την ανεπαρκή ζήτηση και ένα 13% τους υπόλοιπους συγκυριακούς παράγοντες ως βασικότερα εμπόδια στη λειτουργία του.

Αναλυτικά στους επιμέρους κλάδους:

Ο δείκτης επιχειρηματικών προσδοκιών στις **Ιδιωτικές Κατασκευές** αυξήθηκε τον Νοέμβριο στις 80,4 (από 74,1) μονάδες, αισθητά υψηλότερα σε σχέση με το περυσινό του επίπεδο (48 μονάδες). Από τις βασικές μεταβλητές του δείκτη, οι προβλέψεις για το επίπεδο προγραμματισμένων εργασιών χάνουν οριακά έδαφος (στις -23 από -21 μον. το ισοζύγιο), εξέλιξη που υπερ-αντισταθμίζεται από την άνοδο των προβλέψεων για την απασχόληση του κλάδου (-11 από -27 μον. ο δείκτης). Σε ό,τι αφορά τα υπόλοιπα στοιχεία δραστηριότητας, οι εκτιμήσεις για την τρέχουσα πορεία εργασιών των επιχειρήσεων παραμένουν σχεδόν στο ίδιο επίπεδο (στις -10 από -9 μον. ο δείκτης), ενώ οι μήνες εξασφαλισμένης δραστηριότητας διαμορφώνονται στους 5,3 (από 5,9). Στις τιμές, οι έντονες αποπληθωριστικές προσδοκίες εξομαλύνονται ελαφρώς (-54 από -66 μον. ο δείκτης), ενώ τέλος, παραμένει στο 3% το ποσοστό



των επιχειρήσεων που δεν αναφέρουν προσκόμματα στη λειτουργία τους. Από τις υπόλοιπες, το 42% δηλώνει την ανεπάρκεια χρηματοδότησης, το 37% τη χαμηλή ζήτηση και ένα 14% τους λοιπούς παράγοντες ως βασικότερα λειτουργικά εμπόδια.

Ο δείκτης επιχειρηματικών προσδοκιών στις **Κατασκευές Δημοσίων Έργων** βελτιώνεται τον Νοέμβριο στις 33,2 (από 26,1) μονάδες, στο χαμηλότερο επίπεδο των τελευταίων 5½ ετών. Ως προς το πρόγραμμα εργασιών του κλάδου, ο εξαιρετικά χαμηλός δείκτης των -82 μονάδων βελτιώθηκε ελαφρώς, στις -76 μονάδες, ενώ και στις προβλέψεις για την απασχόληση καταγράφηκε μερική βελτίωση, με το σχετικό ισοζύγιο να κερδίζει 7 μονάδες (στις -63 μον.). Από τις επιχειρήσεις του κλάδου, το 66% (από 79%) εξ' αυτών αναμένει μείωση των θέσεων εργασίας και το 4% (από 9%) αύξηση. Στις υπόλοιπες μεταβλητές, ο δείκτης στις εκτιμήσεις για τις τρέχουσες εργασίες των επιχειρήσεων κινείται στις -43 (από -50 ) μονάδες, ενώ στις τιμές, η αποπληθωριστική τάση εξομαλύνεται (στις -17 από -28 μον. το ισοζύγιο). Τέλος, οι επιχειρήσεις που δηλώνουν απρόσκοπτη επιχειρηματική λειτουργία εκφράζονται από το οριακό 1% (από 10%) των ερωτηθέντων, ενώ το 42% αναφέρει την ελλιπή ζήτηση, το 36% τη χαμηλή χρηματοδότηση και το 13% την τρέχουσα οικονομική κατάσταση ως τα κυριότερα επιχειρηματικά εμπόδια.

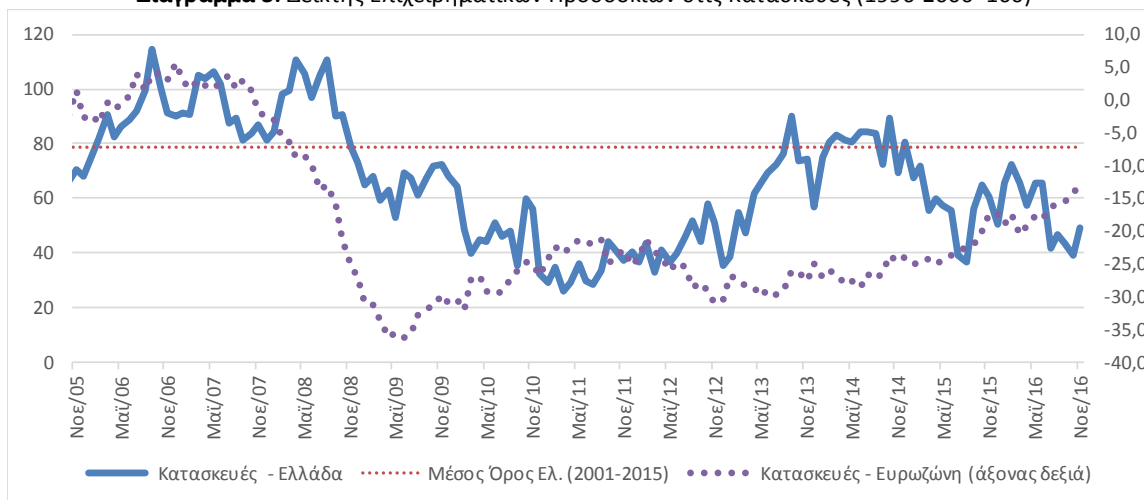
**Πίνακας 3:** Δείκτης Επιχειρηματικών Προσδοκιών στις Κατασκευές

Τομέας		Ακραίες τιμές			Μέσος όρος						
Κατασκευές (1996-2006=100)		Min	Max	2001-2015	2011	2012	2013	2014	2015		
		26,3 Μαρ-11	123,8 Σεπ-03	77,2	34,2	43,2	65,0	80,4	56,4		
2015											
I	Φ	M	A	M	I	I	A	Σ	O	N	Δ
67,4	71,9	55,8	59,7	57,5	55,7	39,3	39,3	56,3	65,2	60,5	50,8
2016											
I	Φ	M	A	M	I	I	A	Σ	O	N	Δ
65,6	72,7	65,8	57,5	65,7	65,4	41,5	46,6	43,8	39,2	49,4	

**Σημείωση:** Ο δείκτης επιχειρηματικών προσδοκιών υπολογίζεται με βάση τις εκτιμήσεις για το πρόγραμμα των εργασιών και τις προβλέψεις για την απασχόληση.

Πηγή: IOBE

**Διάγραμμα 3:** Δείκτης Επιχειρηματικών Προσδοκιών στις Κατασκευές (1996-2006=100)



Πηγή: IOBE, DG Ecfín. Ο δείκτης για την Ευρωζώνη είναι υπό μορφή ισοζυγίου και αντλείται από την DG Ecfín

**ΛΙΑΝΙΚΟ ΕΜΠΟΡΙΟ: Βελτίωση προσδοκιών, ικανοποίηση από τις τρέχουσες πωλήσεις**

Ο δείκτης επιχειρηματικών προσδοκιών στο **Λιανικό Εμπόριο** ενισχύεται τον Νοέμβριο, κινούμενος στις 101,6 (από 97,9) μονάδες, υψηλότερα σε σύγκριση με την αντίστοιχη περσινή του επίδοση (82,3 μον.). Από τις κύριες μεταβλητές του δείκτη, **οι θετικές εκτιμήσεις για τις τρέχουσες πωλήσεις διευρύνονται, ενώ και οι αισιόδοξες προβλέψεις για τη βραχυπρόθεσμη εξέλιξη τους παραμένουν αμετάβλητες, με το δείκτη των αποθεμάτων να περιορίζεται.** Αναλυτικά, οι θετικές εκτιμήσεις των επιχειρήσεων για τις τρέχουσες πωλήσεις τους ενισχύονται, με το σχετικό δείκτη να φθάνει στις +18 (από +10) μονάδες και τις μισές πλέον επιχειρήσεις να δηλώνουν αυξημένες πωλήσεις, έναντι 30% που αναφέρει το αντίθετο. Ο δείκτης των αποθεμάτων κινείται στις -2 (από +3) μονάδες, ενώ οι θετικές προβλέψεις για την εξέλιξη των πωλήσεων το επόμενο τρίμηνο δεν μεταβάλλονται (στις +16 μον. το σχετικό ισοζύγιο). Στις παραγγελίες προς προμηθευτές καταγράφεται επίσης άνοδος στο σχετικό δείκτη (+15 από +8 μον.), ενώ αντίθετα το ισοζύγιο για την απασχόληση επιδεινώνεται στις +8 (από +12) μονάδες. Τέλος, ως προς τη βραχυπρόθεσμη εξέλιξη των τιμών, το σχετικό ισοζύγιο των +7 μονάδων κινείται ανοδικά κατά 2 μόλις μονάδες, με το συντριπτικό 82% να αναμένει όμως σταθερότητα.

Οι εξελίξεις σε επιμέρους κλάδους του Λιανικού εμπορίου είναι οι εξής:

Ο δείκτης επιχειρηματικών προσδοκιών στα **Τρόφιμα – Ποτά – Καπνός** βελτιώνεται τον Νοέμβριο, κινούμενος στις 124,4 (από 120,6) μονάδες, παραμένοντας έτσι σε μία από τις υψηλότερες επιδόσεις των τελευταίων ετών. Οι έντονα αισιόδοξες εκτιμήσεις για τις τρέχουσες πωλήσεις ενισχύονται ακόμα περισσότερο, με το σχετικό δείκτη να διαμορφώνεται 3 μονάδες υψηλότερα, στις +82 μονάδες. Οι θετικές προβλέψεις για τις πωλήσεις της επόμενης περιόδου υποχωρούν ήπια (+57 από +60 μον. ο δείκτης), ενώ στις εκτιμήσεις για τα αποθέματα, ο αντίστοιχος δείκτης περιορίζεται σε αρνητικό πεδίο τιμών (-4 από +9 μον.). Στις προβλέψεις για τις παραγγελίες προς προμηθευτές καταγράφεται νέα σημαντική άνοδος στο σχετικό ισοζύγιο (στις +56 από +38 μον.), με τις θετικές προβλέψεις για την εξέλιξη της απασχόλησης του κλάδου να μειώνονται (+13 από +21 μον. ο δείκτης) και τον δείκτη τιμών να κινείται στις +19 (από +17) μονάδες.

Ανοδικά κινείται και τον Νοέμβριο ο δείκτης επιχειρηματικών προσδοκιών στα **Υφάσματα – Ένδυση – Υπόδηση**, στις 61,6 (από 59,8) μονάδες, χαμηλότερα πάντως σε σχέση με τα αντίστοιχα περσινά επίπεδα (91,7 μον.). Από τα βασικά στοιχεία δραστηριότητας, οι εκτιμήσεις για τις τρέχουσες πωλήσεις επιδεινώνονται περαιτέρω, στις -64 (από -49) μονάδες, ενώ αντίθετα οι πολύ αρνητικές προβλέψεις για τις βραχυπρόθεσμες πωλήσεις αμβλύνονται αρκετά (-31 από -68 μονάδες στο σχετικό ισοζύγιο). Στις εκτιμήσεις για τα αποθέματα, ο σχετικός δείκτης κινείται στις +18 (από +1) μονάδες, ενώ οι αρνητικές προβλέψεις σχετικά με τις παραγγελίες προς προμηθευτές το επόμενο τρίμηνο διευρύνονται (στις -28 από -21 μον. ο δείκτης). Παρά την βελτίωση που καταγράφεται στις προσδοκίες για την απασχόληση, ο δείκτης παραμένει έντονα αρνητικός (-43 από -55 μον.), ενώ τέλος, στις τιμές, το ισοζύγιο των -25 μονάδων κινείται στις -10 μονάδες, με το 90% (από 75%) των ερωτηθέντων να προβλέπει σταθερότητα.

Οι επιχειρηματικές προσδοκίες στα **Είδη Οικιακού Εξοπλισμού** αυξάνονται οριακά τον Νοέμβριο, με το σχετικό δείκτη να διαμορφώνεται στις 91,7 (από 90,4) μονάδες, υψηλότερα πάντως σε

σύγκριση με την ίδια περίοδο πέρυσι (64,1 μον.). Το θετικό ισοζύγιο για τις τρέχουσες πωλήσεις αλλάζει τάση και γίνεται αρνητικό (-12 από +11 μον.), αλλά αντίθετα οι προβλέψεις για τις πωλήσεις της επόμενης περιόδου κερδίζουν έδαφος (στις +12 από +4 μον. ο δείκτης). Ο δείκτης των αποθεμάτων κινείται πτωτικά (στις -5 από +14 μον.), ενώ στα υπόλοιπα στοιχεία, ο δείκτης των παραγγελιών προς προμηθευτές υποχωρεί κατά 12 μονάδες (στις -5). Ως προς τις προβλέψεις για την απασχόληση του κλάδου, το ισοζύγιο των -16 μονάδων βελτιώνεται στις +9, με το 66% (από 80%) των επιχειρήσεων να προβλέπει σταθερότητα. Τέλος, ως προς τις τιμές, ο αντίστοιχος δείκτης των -13 μονάδων αμβλύνεται στις -5 μονάδες.

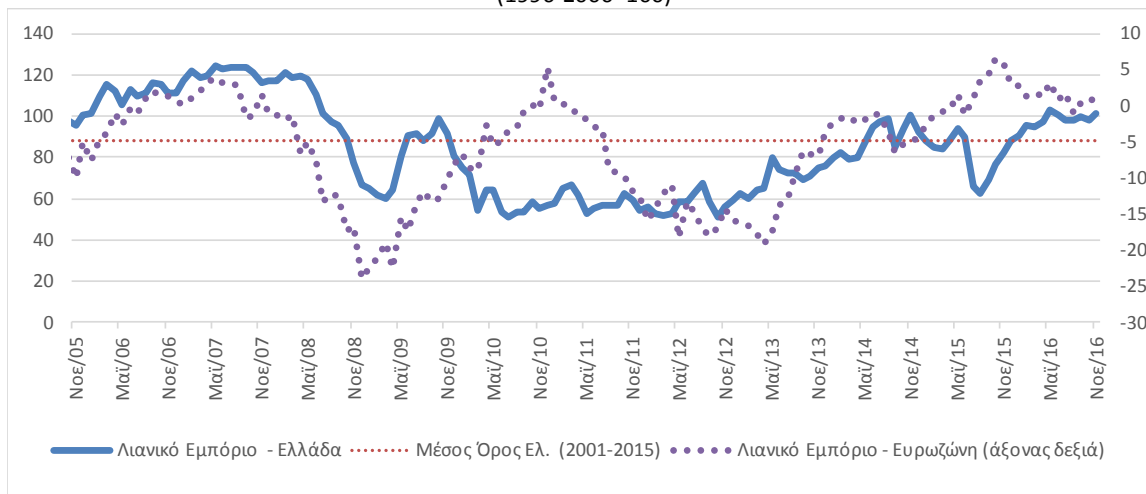
**Πίνακας 4: Δείκτης Επιχειρηματικών Προσδοκιών στο Λιανικό Εμπόριο**

Τομέας		Ακραίες τιμές			Μέσος όρος							
Λιανικό Εμπόριο (1996-2006=100)		Min	Max	2001-2015	2011	2012	2013	2014	2015			
		50,8 Ιούλ-10	124,3 Μαϊ-07	87,9	58,9	57,1	70,2	89,1	81,0			
2015												
I	Φ	M	A	M	I	I	A	Σ	O	N	Δ	
88,0	88,8	83,6	87,9	94,0	89,4	65,7	62,8	69,0	76,7	82,3	88,2	
2016												
I	Φ	M	A	M	I	I	A	Σ	O	N	Δ	
90,5	95,9	94,4	97,5	102,6	100,6	98,0	98,4	99,6	97,9	101,6		

**Σημείωση:** Ο δείκτης επιχειρηματικών προσδοκιών υπολογίζεται με βάση τις εκτιμήσεις και τις προβλέψεις για τις πωλήσεις και τις εκτιμήσεις για το ύψος των αποθεμάτων.

Πηγή: IOBE

**Διάγραμμα 4: Δείκτης Επιχειρηματικών Προσδοκιών στο Λιανικό Εμπόριο (1996-2006=100)**



Πηγή: IOBE, DG Ecfín. Ο δείκτης για την Ευρωζώνη είναι υπό μορφή ισοζυγίου και αντλείται από την DG Ecfín

Ανοδικά κινείται ο δείκτης επιχειρηματικών προσδοκιών στα **Οχήματα – Ανταλλακτικά** και τον Νοέμβριο και διαμορφώνεται στις 99,9 (από 92,9) μονάδες, σε ελαφρώς χαμηλότερο πάντως επίπεδο σε σχέση με το αντίστοιχο περσινό (103,8 μον.). Ο αρνητικός δείκτης των εκτιμήσεων για τις τρέχουσες πωλήσεις του κλάδου βελτιώνεται στις +10 (από -20) μονάδες, ενώ οι προβλέψεις για τις πωλήσεις της επόμενης περιόδου χάνουν έδαφος (-5 από +4 μον. ο δείκτης). Στα αποθέματα, ο σχετικός δείκτης κινείται στις -4 (από -5) μονάδες, με τις προβλέψεις για την απασχόληση να βελτιώνονται οριακά (-1 από -3 μον. το σχετικό ισοζύγιο). Στις παραγγελίες προς προμηθευτές, το ισοζύγιο των -4 μονάδων μεταβάλλεται στις -13 μονάδες, ενώ τέλος, ως προς τις προβλέψεις των τιμών, ο σχετικός δείκτης κινείται εκ νέου στις +10 μονάδες, με το 90% των επιχειρήσεων να αναμένει βραχυπρόθεσμα σταθερότητα τιμών.

Οι επιχειρηματικές προσδοκίες στα **Πολυκαταστήματα** κινούνται πτωτικά τον Νοέμβριο, με το σχετικό δείκτη να διαμορφώνεται στις 102,2 (από 113,7) μονάδες, σε αισθητά υψηλότερη τιμή από την αντίστοιχη περσινή (90,8 μον.). Από τις βασικές μεταβλητές του δείκτη, οι εκτιμήσεις για τις τρέχουσες πωλήσεις χάνουν 20 μονάδες (στις +13 μον. ο δείκτης), με τις πολύ αισιόδοξες προβλέψεις για τις πωλήσεις της επόμενης περιόδου να εξασθενούν σημαντικά (στις +36 από +55 μον. το σχετικό ισοζύγιο) και τις εκτιμήσεις για το τρέχον ύψος των αποθεμάτων να παραμένουν στα ίδια επίπεδα (στη -1 μον. ο δείκτης). Από τα υπόλοιπα στοιχεία, το ισοζύγιο στις προβλέψεις για τις παραγγελίες προς προμηθευτές βελτιώνεται καθώς πλησιάζει η εορταστική περίοδος (στις +54 από +16 μον. το ισοζύγιο), ενώ στις προβλέψεις για την απασχόληση, ο δείκτης των +14 μονάδων ισοσκελίζεται, με τις επιχειρήσεις του κλάδου να προσδοκούν σταθερότητα. Τέλος, στις τιμές, οι πληθωριστικές τάσεις παραμένουν ως έχουν για τέταρτο διαδοχικό μήνα (+21 μον. το ισοζύγιο).

#### **ΥΠΗΡΕΣΙΕΣ: Οριακή βελτίωση προσδοκιών, θετικές εκτιμήσεις για την τρέχουσα ζήτηση**

Ο Δείκτης Επιχειρηματικών Προσδοκιών στις **Υπηρεσίες** βελτιώνεται οριακά τον Νοέμβριο σε σχέση με τον Οκτώβριο και διαμορφώνεται στις 85,1 (από 84,2) μονάδες, σε υψηλότερη επίδοση από την αντίστοιχη περσινή (70,9 μον.). **Από τις επιμέρους μεταβλητές του δείκτη, οι εκτιμήσεις για την τρέχουσα κατάσταση των επιχειρήσεων δεν μεταβάλλονται, αν και εκείνες για την τρέχουσα ζήτηση βελτιώνονται. Οριακά όμως επιδεινώνονται και οι προβλέψεις για τη βραχυπρόθεσμη εξέλιξη της.** Αναλυτικότερα, ο δείκτης των εκτιμήσεων για την τρέχουσα κατάσταση των επιχειρήσεων παραμένει τον Νοέμβριο στις +10 μονάδες, ενώ οι θετικές εκτιμήσεις για την τρέχουσα ζήτηση επίσης ενισχύονται στις +9 (από +5) μονάδες. Το ισοσκελισμένο ισοζύγιο στις προβλέψεις για τη ζήτηση του επόμενου τριμήνου χάνει μία μονάδα, ενώ οι αρνητικές προβλέψεις για την απασχόληση παραμένουν αμετάβλητες, με το σχετικό δείκτη να κινείται εκ νέου στις -7 μονάδες. Ως προς τις τιμές, το σχετικό ισοζύγιο διαμορφώνεται οριακά χαμηλότερα, στις -11 μονάδες. Σε αυτό το πλαίσιο, μειώνεται ελαφρά στο 20% (από 23%) το ποσοστό των επιχειρήσεων που δηλώνει απρόσκοπτη επιχειρηματική λειτουργία. Από τις υπόλοιπες, το 17% επισημαίνει την ανεπάρκεια κεφαλαίων κίνησης ως βασικότερο εμπόδιο στη λειτουργία του, το 35% την ανεπάρκεια ζήτησης και το ¼ την τρέχουσα οικονομική συγκυρία (κεφαλαιακοί έλεγχοι, καθυστέρηση εισπράξεων Δημοσίου, υψηλή φορολογία κ.α.).

Σε επίπεδο βασικών κλάδων των Υπηρεσιών έλαβαν χώρα οι εξής βασικές μεταβολές:

Ο δείκτης επιχειρηματικών προσδοκιών στα **Ξενοδοχεία – Εστιατόρια – Τουριστικά Πρακτορεία** υποχωρεί τον Νοέμβριο στις 96 (από 109,1) μονάδες, σε υψηλότερο επίπεδο έναντι του αντίστοιχου περυσινού (85,5 μον.). Από τους βασικούς δείκτες, οι θετικές εκτιμήσεις για την πορεία της τρέχουσας κατάστασης των επιχειρήσεων περιορίζονται σημαντικά (+20 από +45 μον. το ισοζύγιο), ενώ και στην τρέχουσα ζήτηση καταγράφεται πτώση (+10 από +26 μον. ο δείκτης). Στην ίδια τάση, οι προβλέψεις για τη βραχυπρόθεσμη ζήτηση επιδεινώνονται ελαφρά (-12 από -10 μον. το ισοζύγιο), ενώ αντίθετα, ελαφρώς θετικά κινείται το ισοζύγιο της απασχόλησης (-15 από -17 μον.). Ο δείκτης των τιμών διαμορφώνεται στις -7 (από -10) μονάδες, ενώ τέλος, περιορίζεται στο 18% (από 21%) το ποσοστό των επιχειρήσεων που αναφέρει απρόσκοπτη επιχειρηματική λειτουργία, με το 42% να κρίνει ως βασικό λειτουργικό εμπόδιο την

ανεπάρκεια ζήτησης, το 12% την ανεπάρκεια κεφαλαίων κίνησης και το 27% την τρέχουσα οικονομική συγκυρία.

Ανοδικά κινείται τον Νοέμβριο ο δείκτης προσδοκιών στους **Ενδιάμεσους Χρηματοπιστωτικούς Οργανισμούς** (δεν περιλαμβάνονται οι Τράπεζες), φθάνοντας στις 63,9 (από 54) μονάδες, σε ελαφρώς υψηλότερα επίπεδα σε σύγκριση με τα αντίστοιχα περσινά (47,2 μον.). Οι εκτιμήσεις για την τρέχουσα κατάσταση των επιχειρήσεων κερδίζουν έδαφος, με τον δείκτη των -40 μονάδων να εξομαλύνεται στις -19 μονάδες, ενώ οι εκτιμήσεις της τρέχουσας ζήτησης διαμορφώνονται επίσης υψηλότερα (-26 από -35 μον. το ισοζύγιο), όπως και οι προβλέψεις της βραχυπρόθεσμης ζήτησης (-2 από -12 μον. ο δείκτης). Από τα υπόλοιπα στοιχεία, στις προβλέψεις για την απασχόληση καταγράφεται μικρή θετική μεταβολή (-16 από -19 μον. ο δείκτης), με τις αποπληθωριστικές προσδοκίες για τις τιμές να υποχωρούν (-14 από -21 μον. ο δείκτης). Τέλος, το ποσοστό εκείνων που δηλώνουν ανεμπόδιστη επιχειρηματική λειτουργία παραμένει στο 37%, με το 40% να αναφέρει την ανεπαρκή ζήτηση ως σημαντικότερο πρόσκομμα, το 8% την ανεπάρκεια κεφαλαίων κίνησης και το 12% άλλους παράγοντες.

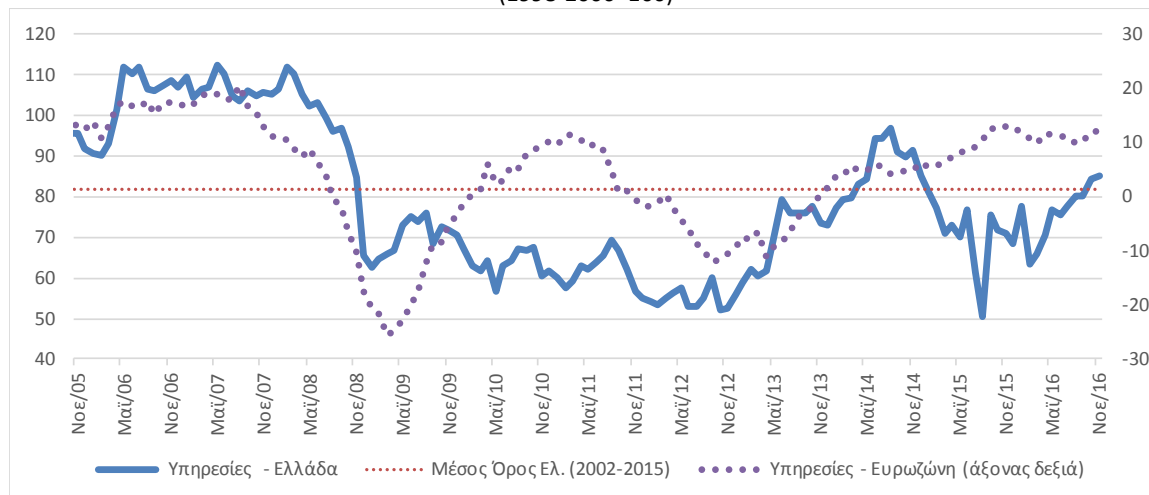
**Πίνακας 5:** Δείκτης Επιχειρηματικών Προσδοκιών στις Υπηρεσίες

Τομέας		Ακραίες τιμές			Μέσος όρος						
Υπηρεσίες (1998-2006=100)		Min	Max	2002-2015	2011	2012	2013	2014	2015		
		53,4 Φεβ-12	122,5 γ' τρίμ. 01	82,2	61,7	54,8	70,4	87,2	68,5		
2015											
I	Φ	M	A	M	I	I	A	Σ	O	N	Δ
81,2	77,0	71,0	73,1	70,0	76,6	61,3	50,4	75,4	72,0	70,9	68,5
2016											
I	Φ	M	A	M	I	I	A	Σ	O	N	Δ
77,5	63,2	66,0	70,6	76,6	77,7	67,6	80,2	80,0	84,2	85,1	

**Σημειώσεις:** Ο δείκτης επιχειρηματικών προσδοκιών υπολογίζεται με βάση την κατάσταση της επιχείρησης, καθώς και τις εκτιμήσεις και τις προβλέψεις για την πορεία της ζήτησης.

Πηγή: IOBE

**Διάγραμμα 5:** Δείκτης Επιχειρηματικών Προσδοκιών στις Υπηρεσίες (1998-2006=100)



Πηγή: IOBE, DG Ecfín. Ο δείκτης για την Ευρωζώνη είναι υπό μορφή ισοζυγίου και αντλείται από την DG Ecfín

Ανάκαμψη προσδοκιών καταγράφεται εκ νέου στις **Διάφορες Επιχειρηματικές Δραστηριότητες**, με το σχετικό δείκτη να αυξάνεται στις 78,6 (από 65,1) μονάδες, επίδοση ανώτερη της αντίστοιχης περσινής (57 μον.). Στους βασικούς δείκτες, το ισοζύγιο των -9 μονάδων στις εκτιμήσεις για την

τρέχουσα κατάσταση των επιχειρήσεων κερδίζει έδαφος (+6 μον.), ενώ ανοδικά κινούνται τόσο οι εκτιμήσεις για την τρέχουσα ζήτηση (-5 από -22 μον. το ισοζύγιο), όσο και οι προβλέψεις για τη βραχυπρόθεσμη εξέλιξη της (+6 από -15 μον. ο δείκτης). Στις προβλέψεις για την απασχόληση, ο σχετικός αρνητικός δείκτης βελτιώνεται στις -9 (από -16) μονάδες, ενώ ως προς τις τιμές, το σχετικό ισοζύγιο των -9 μονάδων διευρύνεται στις -13 μονάδες. Τέλος, αυξάνεται στο 23% (από 15%) το ποσοστό των επιχειρήσεων που δηλώνει απρόσκοπτη επιχειρηματική λειτουργία, με το 40% να αναφέρει την ανεπάρκεια ζήτησης, το 21% την ανεπάρκεια κεφαλαίων κίνησης και το 14% άλλους παράγοντες ως τα βασικότερα εμπόδια λειτουργίας του.

Ο δείκτης επιχειρηματικών προσδοκιών στην **Πληροφορική και Ανάπτυξη Λογισμικού** κινείται πτωτικά τον Νοέμβριο, φθάνοντας στις 78 (από 90,3) μονάδες, σε ανώτερα επίπεδα σε σχέση με τα αντίστοιχα περσινά (60,8 μον.). Οι εκτιμήσεις για την τρέχουσα κατάσταση των επιχειρήσεων επιδεινώνονται, με το σχετικό ισοζύγιο των +16 μονάδων να φθάνει τις +5, ενώ πτώση σημειώνουν και οι προβλέψεις για τη βραχυπρόθεσμη πορεία της ζήτησης (+15 από +32 μον. ο δείκτης). Οι εκτιμήσεις για την τρέχουσα ζήτηση εξασθενούν επίσης (στις -3 από +20 μον. ο δείκτης), ενώ στις προβλέψεις για την απασχόληση του κλάδου καταγράφεται υποχώρηση (+3 από +7 μον. ο δείκτης). Ως προς τις προσδοκίες για τις τιμές, η αποπληθωριστική τάση εντείνεται ήπια (-10 από -7 μον. ο δείκτης), Τέλος, το 36% των επιχειρήσεων δηλώνει απρόσκοπτη επιχειρηματική λειτουργία, με το 31% να επισημαίνει την ανεπάρκεια ζήτησης, το 15% την ανεπάρκεια κεφαλαίων κίνησης και ένα 9% τους λοιπούς παράγοντες ως τα κυριότερα προσκόμματα.

Ανοδικά κινούνται οι επιχειρηματικές προσδοκίες στις **Χερσαίες Μεταφορές** τον Νοέμβριο, με το σχετικό δείκτη να διαμορφώνεται στις 97,3 (από 89,9) μονάδες, ελαφρώς χαμηλότερα σε σχέση με τα αντίστοιχα περσινά επίπεδα (89,5 μον.). Οι εκτιμήσεις για την τρέχουσα δραστηριότητα βελτιώνονται αισθητά (+20 από +7 μον. το ισοζύγιο), όπως και εκείνες για την τρέχουσα ζήτηση (+38 από +10 μον. ο δείκτης), με τις προβλέψεις για την βραχυπρόθεσμη εξέλιξη ζήτησης να παρουσιάζουν αντίθετη τάση (-7 από +7 μον. ο δείκτης). Από τις υπόλοιπες μεταβλητές, οι προβλέψεις για την απασχόληση υποχωρούν ελαφρά (+4 από +10 μον. το ισοζύγιο), ενώ στις τιμές, ο σχετικός ισοσκελισμένος δείκτης κινείται στις -4 μονάδες, με τη συντριπτική πλειονότητα (89% από 93%) των ερωτηθέντων να αναμένει σταθερότητα. Τέλος, διαμορφώνεται στο 21% (από 27%) το ποσοστό των επιχειρήσεων που δηλώνουν ανεμπόδιστη επιχειρηματική λειτουργία, ενώ από τις υπόλοιπες, το 26% επισημαίνει την ανεπάρκεια κεφαλαίων κίνησης, το 41% την ανεπάρκεια ζήτησης και ένα 10% άλλους παράγοντες ως τα βασικότερα λειτουργικά εμπόδια.



**ΚΑΤΑΝΑΛΩΤΙΚΗ ΕΜΠΙΣΤΟΣΥΝΗ****Κάμψη της καταναλωτικής εμπιστοσύνης**

Ο δείκτης καταναλωτικής εμπιστοσύνης επιδεινώνεται τον Νοέμβριο, μετά από ένα δίμηνο βελτίωσης, υποχωρώντας στις -66,9 (από -63,6) μονάδες, παραμένοντας χαμηλότερα έναντι της αντίστοιχης περυσινής του επίδοσης (-64,1 μον.). **Η νέα αλλαγή τάσης στην καταναλωτική εμπιστοσύνη, η τέταρτη εντός του 2016, καθώς και η μικρή διακύμανση που παρουσιάζει στη διάρκεια του έτους, μάλλον αντανακλούν τις ποικίλες, αντίθετες κατεύθυνσης και παραπλήσιες έντασης επιδράσεις, από γεγονότα και εξελίξεις, στα νοικοκυριά. Εν είδει επισκόπησης αυτών των παραγόντων, η σταδιακή υλοποίηση του τρέχοντος Προγράμματος Οικονομικής Πολιτικής, που αποτυπώνεται και στην τρέχουσα αξιολόγησή του, με τις όποιες επενέργειές της (επιστροφή του waiver, χαλάρωση capital controls) έχουν κάμψει την ανησυχία για τη μεσοπρόθεσμη πορεία της ελληνικής οικονομίας. Από την άλλη πλευρά, η συνέχιση της δημοσιονομικής προσαρμογής συνεπάγεται επιπλέον φορολογικά βάρη και εισοδηματικές απώλειες για τα νοικοκυριά. Η επίδραση των σχετικών μέτρων κλιμακώνεται την τρέχουσα περίοδο και θα ολοκληρωθεί τους προσεχείς δύο μήνες, επηρεάζοντας ανάλογα τις αξιολογήσεις τους.** Η Ελλάδα παραμένει σταθερά πρώτη στην ΕΕ ως προς την απαισιοδοξία των νοικοκυριών, με την Βουλγαρία να ακολουθεί σε μεγάλη απόσταση (-25,6 από -27,4 μον.), ενώ έπονται η Κροατία (-16,6 από -16,9 μον.), η Ρουμανία (-15,1 από -17,7 μον.) και η Ουγγαρία (-15 από -18,8 μον.). Στην Κύπρο, η καταναλωτική εμπιστοσύνη ενισχύεται και τον Νοέμβριο, με το σχετικό δείκτη να διαμορφώνεται στις -1,3 (από -3) μονάδες. Ο ευρωπαϊκός δείκτης κερδίζει έδαφος στην ΕΕ και περισσότερο στην Ευρωζώνη, φθάνοντας στις -5,8 (από -6,5) και τις -6,1 (από -8) μονάδες αντίστοιχα, παρουσιάζοντας ανοδική τάση σε 15 (από 18) χώρες. Θετικές τιμές τον Νοέμβριο σημειώνονται και πάλι σε 8 χώρες: στις σκανδιναβικές (Σουηδία, Φινλανδία, Δανία), το Λουξεμβούργο, την Τσεχία, την Ολλανδία, την Μάλτα και την Ιρλανδία. Αναλυτικά στην Ελλάδα:

**• Ελαφρά επιδείνωση των προβλέψεων για την οικονομική κατάσταση των νοικοκυριών**

Οι προβλέψεις των καταναλωτών για την οικονομική κατάσταση του νοικοκυριού τους τους προσεχείς 12 μήνες επιδεινώθηκαν τον Νοέμβριο, με το σχετικό δείκτη να διαμορφώνεται στις -58,3 (από -55) μονάδες. Το 74% (από 71%) των νοικοκυριών αναμένει ελαφρά ή αισθητή επιδείνωση της οικονομικής του κατάστασης, ενώ αντιθέτως, το 3% προβλέπει εκ νέου βελτίωση. Οι αντίστοιχοι δείκτες σε ΕΕ και Ευρωζώνη διαμορφώθηκαν στις +0,7 και -0,8 μονάδες.

**• Αισθητή κάμψη στις προβλέψεις για την οικονομική κατάσταση της χώρας**

Οι προβλέψεις των νοικοκυριών για την οικονομική κατάσταση της χώρας τους το προσεχές 12-μηνο κάμπτονται τον Νοέμβριο, με το σχετικό δείκτη να κινείται στις -66,7 (από -61,5) μονάδες. Το 81% (από 74%) των καταναλωτών προέβλεψε μικρή ή αισθητή επιδείνωση της οικονομικής κατάστασης της χώρας. Οι αντίστοιχοι δείκτες σε ΕΕ και Ευρωζώνη διαμορφώθηκαν στις -7,4 και -4,5 μονάδες.

**• Αμβλύνεται η πρόθεση για αποταμίευση**

Ο δείκτης της πρόθεσης για αποταμίευση τους προσεχείς 12 μήνες διαμορφώθηκε τον Νοέμβριο στις -80,6 (από -76,7) μονάδες. Το 90% (από 87%) των νοικοκυριών θεωρεί λίγο έως καθόλου πιθανή την αποταμίευση στο επόμενο 12μηνο, με το 7% (από 11%) να τη θεωρεί αρκετά ή πολύ πιθανή, ενώ οι σχετικοί δείκτες σε ΕΕ και Ευρωζώνη διαμορφώθηκαν στις -1,9 και -5 μονάδες αντίστοιχα.

**• Πιο δυσμενείς προβλέψεις για την πορεία της ανεργίας**

Ο δείκτης πρόβλεψης για την εξέλιξη της ανεργίας τους προσεχείς 12 μήνες αυξήθηκε τον Νοέμβριο ελαφρώς, στις +62 (από +61,4) μονάδες. Το ποσοστό των νοικοκυριών που προβλέπει μικρή ή αισθητή άνοδο της ανεργίας διαμορφώθηκε στο 77% (από 78%), με το 6% (από 7%) των ερωτηθέντων να αναμένει εκ νέου μικρή μείωση. Οι αντίστοιχοι δείκτες σε ΕΕ και Ευρωζώνη βρέθηκαν στις +14,4 και +14,2 μονάδες.

**Πίνακας 6: Δείκτης Εμπιστοσύνης Καταναλωτών (εποχικά εξομαλυμένα στοιχεία)**

Περιοχή	Ακραίες τιμές		Μέσοι όροι					
	Min	Max	2001-2015	2011	2012	2013	2014	2015
ΕΕ-28	-31,9 Μαρ-09	0,8 Ιαν-01	-12,1	-15,5	-21,4	-16,4	-6,8	-4,1
Ευρωζώνη	-34,2 Μαρ-09	1,0 Ιαν-01	-13,6	-14,3	-22,3	-18,6	-10,0	-6,1
Ελλάδα	-83,8 Οκτ-11	-16,9 Απρ-04	-46,2	-74,1	-74,8	-69,3	-54,0	-50,7

Περιοχή	2015											
	I	Φ	M	A	M	I	I	A	Σ	O	N	Δ
ΕΕ-28	-6,1	-4,6	-2,0	-2,4	-4,2	-3,5	-5,1	-4,8	-5,6	-5,8	-4,5	-3,9
Ευρωζώνη	-8,4	-6,6	-3,6	-4,6	-5,5	-5,5	-7,1	-6,8	-7,0	-7,5	-5,9	-5,7
Ελλάδα	-49,3	-30,6	-31,0	-40,5	-43,6	-46,8	-52,9	-64,8	-64,2	-59,6	-64,1	-61,1

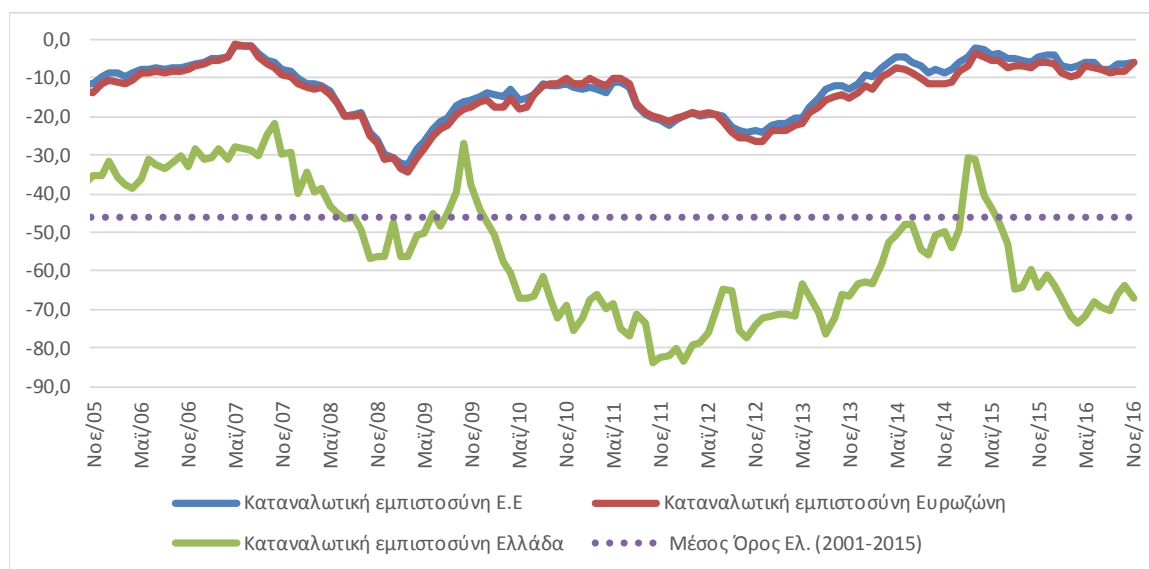
  

Περιοχή	2016											
	I	Φ	M	A	M	I	I	A	Σ	O	N	Δ
ΕΕ-28	-4,2	-6,6	-7,3	-6,8	-5,7	-5,8	-7,7	-7,7	-6,4	-6,5	-5,8	
Ευρωζώνη	-6,3	-8,8	-9,7	-9,3	-7,0	-7,2	-7,9	-8,5	-8,2	-8,0	-6,1	
Ελλάδα	-63,9	-66,8	-71,9	-73,7	-71,9	-68,0	-69,2	-70,1	-65,9	-63,6	-66,9	

**Σημείωση:** ο Δείκτης Εμπιστοσύνης Καταναλωτών υπολογίζεται με βάση τις προβλέψεις για τη γενικότερη οικονομική κατάσταση της χώρας, την οικονομική κατάσταση του νοικοκυριού τους, την πρόθεση αποταμίευσης και την πρόβλεψη για την ανεργία. Οι προβλέψεις κινούνται στο διάστημα +100 (όλοι προβλέπουν αύξηση) έως -100 (όλοι προβλέπουν μείωση) και εμφανίζονται ως διαφορές θετικών-αρνητικών απαντήσεων. Αρνητική διαφορά σημαίνει ότι το ποσοστό αυτών που προβλέπουν μείωση κάθε μεγέθους υπερτερεί του ποσοστού όσων προσδοκούν αύξηση και αντίστροφα.

**Πηγή:** Ευρωπαϊκή Επιτροπή, DG Ecfín

**Διάγραμμα 6: Δείκτης Εμπιστοσύνης Καταναλωτών (εποχικά εξομαλυμένα στοιχεία)**



**Πηγή:** Ευρωπαϊκή Επιτροπή, DG Ecfín



• **Επιδείνωση και της πρόθεσης για μείζονες αγορές**

Η πρόθεση των καταναλωτών για σημαντικές αγορές τους προσεχείς 12 μήνες (επίπλων, ηλεκτρικών συσκευών κ.λπ.) υποχωρεί τον Νοέμβριο, με το σχετικό δείκτη να διαμορφώνεται στις -57,9 (από -52,4) μονάδες. Το 64% (από 58%) των καταναλωτών προβλέπει ότι θα προβεί σε λιγότερες ή πολύ λιγότερες δαπάνες, ενώ μόλις το 1% (από 2%) αναμένει το αντίθετο. Οι ευρωπαϊκοί δείκτες κινήθηκαν στις -14,9 μονάδες στην ΕΕ και στις -17,6 μονάδες στην Ευρωζώνη.

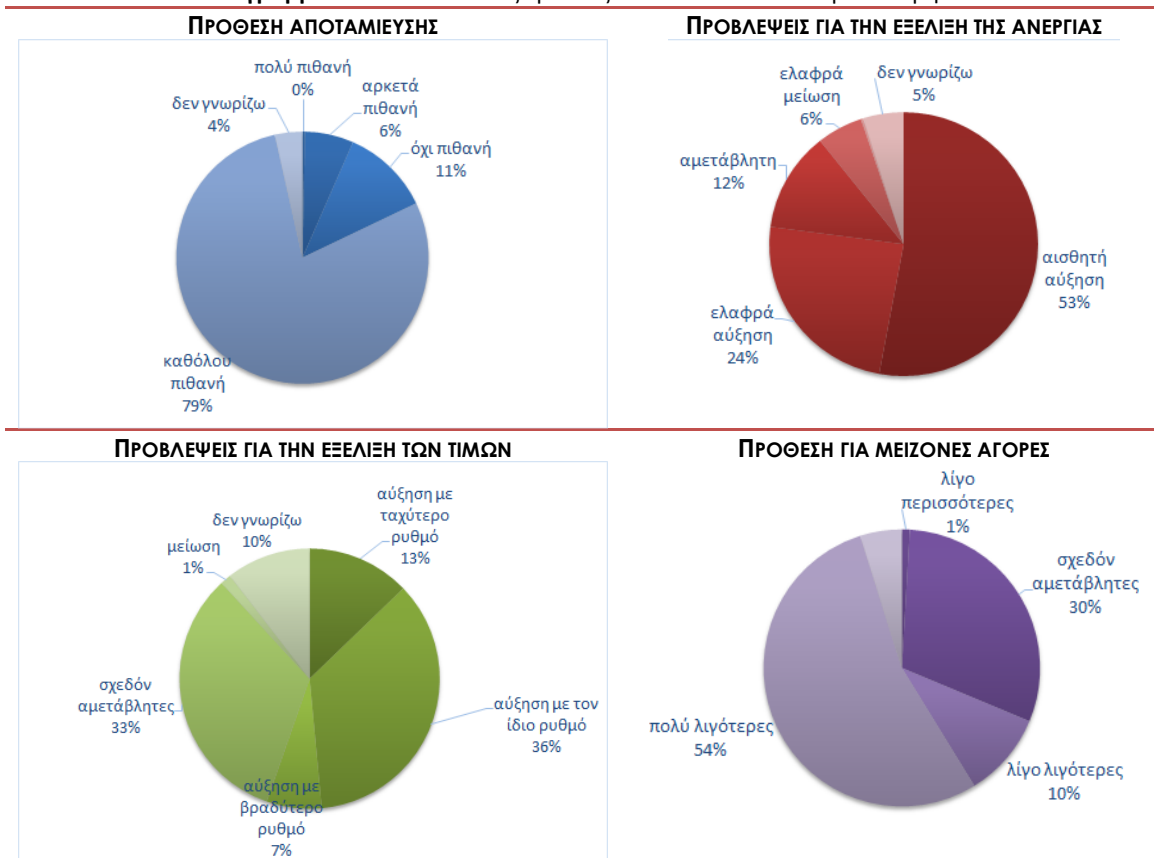
• **Εντείνονται οι πληθωριστικές προσδοκίες**

Το ισοζύγιο των 6,1 μονάδων στις προβλέψεις μεταβολών στις τιμές τους προσεχείς 12 μήνες αυξήθηκε τον Νοέμβριο στις 11,3 μονάδες, με το 49% (από 42%) των νοικοκυριών να προβλέπει αύξηση τιμών με τον ίδιο ή ταχύτερο ρυθμό και το 33% (από 36%) να αναμένει σταθερότητα. Οι αντίστοιχοι δείκτες σε ΕΕ και Ευρωζώνη διαμορφώθηκαν στις +12,9 και +6,3 μονάδες.

• **Άνοδος του ποσοστού εκείνων που δηλώνουν ότι «μόλις τα βγάζουν πέρα»**

Ως προς τις εκτιμήσεις για την τρέχουσα οικονομική κατάσταση του νοικοκυριού, το ποσοστό των καταναλωτών που δηλώνει ότι «μόλις τα βγάζει πέρα» ανήλθε τον Νοέμβριο στο 68% (από 62%), ενώ το ποσοστό εκείνων που αναφέρουν ότι αντλούν από τις αποταμιεύσεις τους μειώθηκε στο 8% (από 14%). Οι καταναλωτές που δηλώνουν ότι αποταμιεύουν λίγο ή πολύ αντιπροσωπεύουν το 8% (από 11%) του συνόλου των ερωτηθέντων, ενώ όσοι δηλώνουν ότι «έχουν χρεωθεί» αυξήθηκαν στο 15% (από 13%).

**Διάγραμμα 7:** Βασικοί Δείκτες έρευνας καταναλωτών το επόμενο 12μηνο



Πηγή: IOBE