



ΙΔΡΥΜΑ ΟΙΚΟΝΟΜΙΚΩΝ & ΒΙΟΜΗΧΑΝΙΚΩΝ ΕΡΕΥΝΩΝ

ΑΠΟΤΕΛΕΣΜΑΤΑ ΕΡΕΥΝΩΝ ΟΙΚΟΝΟΜΙΚΗΣ ΣΥΓΚΥΡΙΑΣ

ΑΠΡΙΛΙΟΣ 2022

ΟΙΚΟΝΟΜΙΚΟ ΚΛΙΜΑ (ΕΛΛΑΔΑ – ΕΕ-27– ΕΥΡΩΖΩΝΗ)

ΒΙΟΜΗΧΑΝΙΑ –ΚΑΤΑΣΚΕΥΕΣ –ΛΙΑΝΙΚΟ ΕΜΠΟΡΙΟ – ΥΠΗΡΕΣΙΕΣ

ΚΑΤΑΝΑΛΩΤΙΚΗ ΕΜΠΙΣΤΟΣΥΝΗ (ΕΛΛΑΔΑ – ΕΕ-27 – ΕΥΡΩΖΩΝΗ)

3 Μαΐου 2022

Το IOBE διεξάγει κάθε μήνα από το 1981 Έρευνες Οικονομικής Συγκυρίας στις επιχειρήσεις στους τέσσερις τομείς της οικονομίας και, από τον Μάιο του 2008, και στους καταναλωτές. Οι έρευνες αποτελούν μέρος του κοινού εναρμονισμένου προγράμματος που χρηματοδοτείται από την Ευρωπαϊκή Ένωση (DG ECFIN) και τα αποτελέσματά τους χρησιμοποιούνται για τον υπολογισμό του δείκτη οικονομικού κλίματος σε Ελλάδα και στις υπόλοιπες ευρωπαϊκές χώρες, ενώ δημοσιεύονται αναλυτικά στις εκδόσεις της Ευρωπαϊκής Επιτροπής. Οι αναλύσεις που δημοσιεύονται κάθε μήνα με τη μορφή αυτής της έκδοσης στηρίζονται στα πρωτογενή, αναλυτικά στοιχεία για πάνω από 1000 επιχειρήσεις και αντιπροσωπευτικό δείγμα 1500 καταναλωτών, όπως προκύπτουν από τις έρευνες που διεξάγει αποκλειστικά και μόνο το IOBE για την Ελλάδα για λογαριασμό της Ευρωπαϊκής Επιτροπής.

Επόμενο δελτίο: **01/06/2022**

Οι έρευνες Οικονομικής Συγκυρίας εκπονούνται στο πλαίσιο του Κοινού Εναρμονισμένου Προγράμματος της Ε.Ε. για τις Έρευνες Επιχειρήσεων και Καταναλωτών (Joint Harmonised EU Programme of Business and Consumer Surveys) με την στήριξη της Γενικής Διεύθυνσης Οικονομικών Υποθέσεων της ΕΕ (Directorate General for Economic and Financial Affairs | DG ECFIN)



ΕΕ – ΕΥΡΩΖΩΝΗ: Μικρή υποχώρηση του δείκτη οικονομικού κλίματος, απόρροια επιδείνωσης σε όλους σχεδόν τους τομείς.

Ο δείκτης οικονομικού κλίματος υποχωρεί ελαφρά τον Απρίλιο, τόσο στην Ευρωζώνη, όσο και στην ΕΕ, και διαμορφώθηκε στις 105,0 και τις 104,9 μονάδες αντίστοιχα¹, από 106,7 και 106,6 μονάδες αντίστοιχα τον προηγούμενο μήνα. Η υποχώρηση του δείκτη οφείλεται στην επιδείνωση των προσδοκιών στη Βιομηχανία, στο Λιανικό εμπόριο, στις Κατασκευές αλλά και στην καταναλωτική εμπιστοσύνη, ενώ αντίθετα οι προσδοκίες διατηρήθηκαν αμετάβλητες στις Υπηρεσίες. Συγκεκριμένα, στη Βιομηχανία οι προσδοκίες υποχώρησαν (-0,8 μονάδες), λόγω ανόδου των αποθεμάτων τα οποία συνιστούν ένδειξη χαμηλότερης ζήτησης. Η αισθητή ύφεση στο Λιανικό εμπόριο (-2,0) αντανάκλα τις αρνητικές προβλέψεις για την τρέχουσα κατάσταση αν και σημειώνεται μικρή ανάκαμψη στις προβλέψεις για την μελλοντική κατάσταση, ενώ οι προσδοκίες στις Υπηρεσίες (+0,0) παρέμειναν ουσιαστικά αμετάβλητες ως αποτέλεσμα της βελτίωσης των εκτιμήσεων και των προβλέψεων της ζήτησης που αντισταθμίζεται από την επιδείνωση της τρέχουσας κατάστασης. Στις Κατασκευές (-0,8), οι προσδοκίες υποχώρησαν λόγω της επιδείνωσης των προβλέψεων στην απασχόληση, αλλά και στο επίπεδο των παραγγελιών. Την περαιτέρω επιδείνωση στην καταναλωτική εμπιστοσύνη (-1,0) οδήγησε η υποχώρηση των εκτιμήσεων της τρέχουσας κατάστασης των νοικοκυριών αλλά και της πρόθεσης για μείζονες αγορές, ενώ οι προβλέψεις τους για τη μελλοντική οικονομική τους κατάσταση ενισχύθηκαν ήπια, μετά τη σημαντική εξασθένιση του Μαρτίου. Όμως οι προβλέψεις των καταναλωτών για την κατάσταση της χώρας τους, παραμένουν στα χαμηλά επίπεδα του προηγούμενου μήνα. Όσον αφορά στις έξι μεγαλύτερες οικονομίες, ο δείκτης υποχώρησε έντονα στην Ισπανία (-4,5) και σε μικρότερο βαθμό στην Γαλλία (-1,4). Ο δείκτης οικονομικού κλίματος παρέμεινε σχεδόν αμετάβλητος στην Γερμανία (-0,1) την Ολλανδία (-0,1), και την Πολωνία (+0,3), ενώ αντίθετα ενισχύθηκε ήπια στην Ιταλία (+0,3). Αναλυτικότερα:

- Στη **Βιομηχανία**, ο δείκτης προσδοκιών στην ΕΕ υποχώρησε στις +7,5 μονάδες, ενώ στην Ευρωζώνη διαμορφώθηκε στις +7,9 μονάδες. Οι προσδοκίες για την παραγωγή τους επόμενους τρεις μήνες υποχώρησαν οριακά στην ΕΕ αλλά βελτιώθηκαν ήπια στην Ευρωζώνη, σε αντίθεση με τις προβλέψεις παραγγελιών και ζήτησης που εξασθένησαν ελαφρά στην Ευρωζώνη και ενισχύθηκαν στην ΕΕ, ενώ τα αποθέματα κλιμακώθηκαν σε αμφότερες τις ζώνες.
- Στις **Υπηρεσίες**, οι δείκτες προσδοκιών διαμορφώθηκαν στις +14,1 μονάδες στην ΕΕ και στις +13,5 στην Ευρωζώνη. Οι εκτιμήσεις των επιχειρήσεων για την τρέχουσα δραστηριότητά τους υποχώρησαν ελαφρά σε αμφότερες τις ζώνες, σε αντίθεση με τις προβλέψεις για τη βραχυπρόθεσμη εξέλιξη της ζήτησης οι οποίες βελτιώθηκαν, όπως και οι εκτιμήσεις για την τρέχουσα ζήτηση και στις δυο ζώνες.

¹ Από τον Απρίλιο του 2022, η μέθοδος εποχικής προσαρμογής των στοιχείων της Έρευνας άλλαξε. Ακολούθως, όλα τα προηγούμενα αποτελέσματα έχουν αναθεωρηθεί ελαφρώς.

- Στο **Λιανικό Εμπόριο**, οι δείκτες διαμορφώθηκαν στις -2,8 και -4,3 μονάδες αντίστοιχα σε ΕΕ και Ευρωζώνη. Οι εκτιμήσεις για την τρέχουσα επιχειρηματική δραστηριότητα υποχωρούν αισθητά, οι προβλέψεις για τις πωλήσεις βελτιώνονται ήπια, ενώ τα αποθέματα κλιμακώνονται ελαφρά.
- Στις **Κατασκευές**, οι δείκτες επιχειρηματικών προσδοκιών διαμορφώθηκαν στις +5,0 μονάδες στην ΕΕ και στις +7,1 μονάδες στην Ευρωζώνη. Οι θετικές προβλέψεις για την απασχόληση υποχώρησαν ελαφρά σε αμφότερες τις δύο ζώνες, ενώ αντίστοιχα κινήθηκαν οι προβλέψεις για το επίπεδο εργασιών.

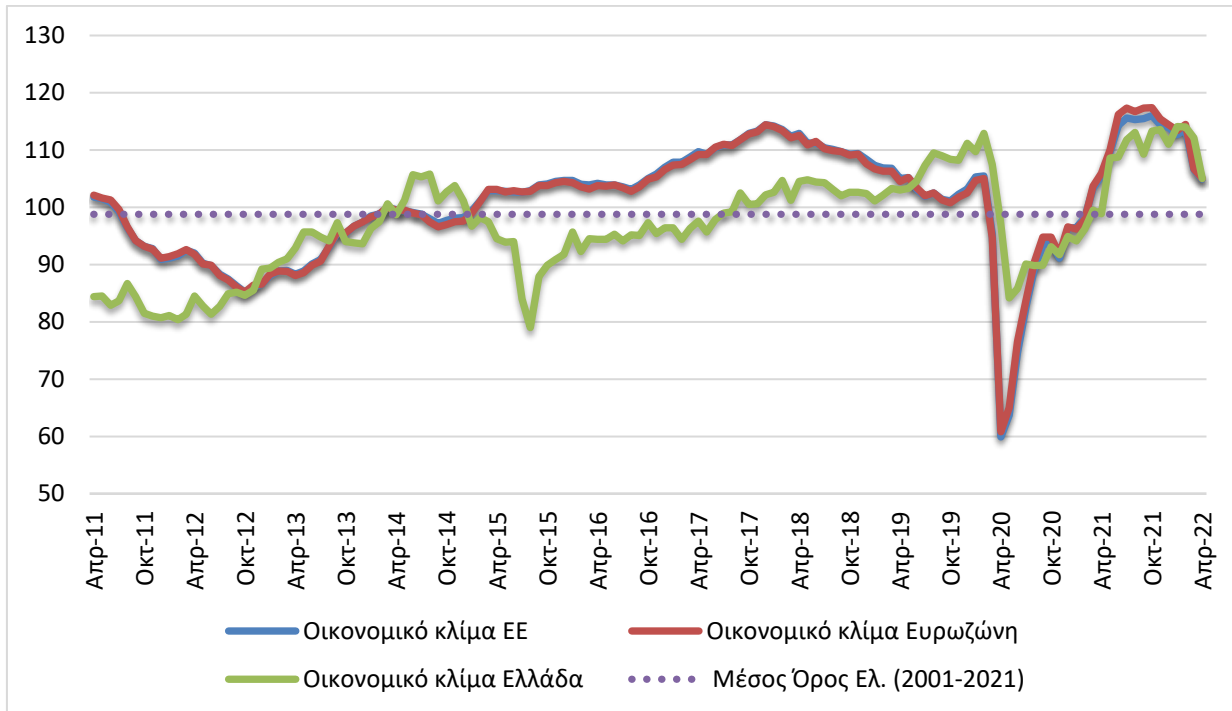
Πίνακας 1: Δείκτες Οικονομικού Κλίματος (2000-2020=100, εποχικά εξομαλυμένα στοιχεία)¹

Περιοχή	Ακραίες τιμές		Μέσος όρος									
	Min	Max	2001-2021	2015	2016	2017	2018	2019	2020	2021		
ΕΕ-27	65,2 (Μαρ. 2009)	118,3 (Μάιος 2000)	99,3	102,9	104,2	110,4	111,1	103,6	87,4	109,8		
Ευρωζώνη	65,5 (Μαρ. 2009)	119,0 (Ιουλ. 2021)	99,3	102,9	104,0	110,4	111,0	103,3	88,0	110,7		
Ελλάδα	79,3 (Μαρ. 2009)	120,7 (Ιουλ. 2000)	99,1	91,7	94,4	98,9	103,6	105,4	96,1	106,5		
Περιοχή	2021											
	Ι	Φ	Μ	Α	Μ	Ι	Ι	Α	Σ	Ο	Ν	Δ
ΕΕ-27	96,5	98,2	103,3	105,5	109,6	114,3	115,6	115,3	115,5	116,0	114,4	113,9
Ευρωζώνη	96,2	97,9	103,7	105,9	110,0	116,2	117,3	116,7	117,3	117,4	115,4	114,4
Ελλάδα	94,1	96,2	99,5	98,9	108,6	108,8	111,8	113,1	109,3	113,3	113,6	111,0
Περιοχή	2022											
	Ι	Φ	Μ	Α	Μ	Ι	Ι	Α	Σ	Ο	Ν	Δ
ΕΕ-27	112,7	113,6	106,6	104,9								
Ευρωζώνη	113,4	114,5	106,7	105,0								
Ελλάδα	114,1	114,0	112,1	105,0								

¹ Ο Δείκτης Οικονομικού Κλίματος είναι το σταθμισμένο άθροισμα των Δεικτών Επιχειρηματικών Προσδοκιών στη Βιομηχανία, τις Κατασκευές, το Λιανικό Εμπόριο, τις Υπηρεσίες και του Δείκτη Καταναλωτικής Εμπιστοσύνης.

Πηγή: Ευρωπαϊκή Επιτροπή, DG Ecfm

Διάγραμμα 1: Δείκτες Οικονομικού Κλίματος ΕΕ-27 και Ελλάδα (2000-2020=100, εποχικά εξομαλυμένα στοιχεία)



Πηγή: Ευρωπαϊκή Επιτροπή, DG Ecfm

- Ο **Δείκτης Καταναλωτικής Εμπιστοσύνης** διαμορφώθηκε στις -21,9 μονάδες στην ΕΕ και στις -22,0 στην Ευρωζώνη. Οι εκτιμήσεις των καταναλωτών για την οικονομική κατάσταση του νοικοκυριού τους τους τελευταίους 12 μήνες κινήθηκαν αισθητά πτωτικά σε αμφότερες τις ζώνες, ενώ ηπιότερα πτωτικά κινήθηκαν και οι προβλέψεις για την εξέλιξή της στους επόμενους 12 μήνες. Οριακά ανοδικά κινούνται οι προβλέψεις για τη γενική κατάσταση της οικονομίας, ενώ οι προβλέψεις για αγορές τους επόμενους μήνες υποχωρούν ήπια σε αμφότερες τις δύο ζώνες.
- Τέλος, ο δείκτης επιχειρηματικών προσδοκιών στις **Χρηματοοικονομικές Υπηρεσίες** ενισχύθηκε ήπια στην ΕΕ (+12,1 από +10,3 μον.) με την Ευρωζώνη αντίθετα να υποχωρεί ελαφρά υψηλότερα (+11,8 από +12,4 μον.). Οι εκτιμήσεις για την τρέχουσα πορεία της ζήτησης κινήθηκαν αισθητά πτωτικά, ενώ αντίθετα ανοδικά κινήθηκαν οι προβλέψεις για τη ζήτηση στο επόμενο τρίμηνο. Παράλληλα, μικρή υποχώρηση παρουσίασαν οι εκτιμήσεις για την τρέχουσα κατάσταση των επιχειρήσεων.

ΕΛΛΑΔΑ: Ισχυρή επιδείνωση του δείκτη, από χειροτέρευση προσδοκιών σε όλους τους τομείς και υποχώρηση της καταναλωτικής εμπιστοσύνης

Ο δείκτης οικονομικού κλίματος διαμορφώθηκε τον Απρίλιο στις 105,0 μονάδες, σημαντικά χαμηλότερα από ό,τι τον προηγούμενο μήνα (112,1 μονάδες) και στο χαμηλότερο επίπεδο των 12 τελευταίων μηνών.² Οι επιχειρηματικές προσδοκίες επιδεινώθηκαν έντονα στις Υπηρεσίες, τις Κατασκευές και τη Βιομηχανία και σχετικά λιγότερο στο Λιανικό Εμπόριο. Μεταξύ των επιμέρους κλάδων των Υπηρεσιών, οι χερσαίες μεταφορές παρουσιάζουν την ισχυρότερη υποχώρηση, υπό το έντονα αυξημένο κόστος των καυσίμων. Οι προσδοκίες στο Λιανικό Εμπόριο επιδεινώθηκαν τον Απρίλιο για τέταρτο συνεχόμενο μήνα, καθώς οι πληθωριστικές πιέσεις που ήδη ξεκίνησαν το φθινόπωρο, κλιμακώνονται μετά την εισβολή στην Ουκρανία. **Οι επιπτώσεις του πολέμου αποτυπώνονται κυρίως στην καταναλωτική εμπιστοσύνη**, καθώς μετά την έντονη πτώση του Μαρτίου, από το χαμηλό επίπεδο που βρισκόταν, υποχώρησε περαιτέρω τον Απρίλιο. Ως αποτέλεσμα, **βρέθηκε στο χαμηλότερο επίπεδο από τον Αύγουστο του 2017**. Καθώς ο πόλεμος στην Ουκρανία συνεχίζεται, χωρίς να διαφαίνεται πώς θα λήξει σύντομα ή πώς θα αρθούν οι κυρώσεις προς τη Ρωσία, οι σχετικές εξελίξεις θα αποτελέσουν τον κύριο παράγοντα διαμόρφωσης των συνθηκών στην ελληνική και την παγκόσμια οικονομία κατά τους επόμενους μήνες. **Οι αβεβαιότητες που απορρέουν από τις εξελίξεις επηρεάζουν πλέον έντονα επιχειρήσεις και καταναλωτές**, με τις παρεμβάσεις πολιτικής, σε εθνικό και διεθνές επίπεδο, να **μπορούν να μετριάσουν τις επιπτώσεις μόνο έως ένα βαθμό**. Εκτός από τον πόλεμο στην Ουκρανία και τις επιπτώσεις του στο κόστος ενέργειας και στον πληθωρισμό, το οικονομικό κλίμα προσεχώς θα επηρεαστεί επίσης από τις εξελίξεις στο μέτωπο της πανδημίας, όπου τα δεδομένα παρουσιάζουν αυτό το διάστημα σημαντική βελτίωση, και από την πορεία του τουρισμού καθώς πλησιάζει το καλοκαίρι.

Αναλυτικότερα:

- στη **Βιομηχανία**, το ήπια θετικό ισοζύγιο των εκτιμήσεων για τις παραγγελίες και τη ζήτηση υποχώρησε έντονα, οι εκτιμήσεις για τα αποθέματα κλιμακώθηκαν αισθητά και οι θετικές προβλέψεις για την παραγωγή τους προσεχείς μήνες ενισχύθηκαν οριακά.
- στις **Κατασκευές**, οι αρνητικές προβλέψεις για την παραγωγή ενισχύθηκαν σημαντικά, ενώ αντίθετα οι προβλέψεις για την απασχόληση βελτιώθηκαν ήπια.
- στο **Λιανικό Εμπόριο**, οι εκτιμήσεις για τις τρέχουσες πωλήσεις υποχώρησαν ελαφρά, με το ύψος των αποθεμάτων να κλιμακώνεται αισθητά, ενώ οι προβλέψεις για τη βραχυπρόθεσμη εξέλιξη των πωλήσεων εξασθενούν ήπια.
- στις **Υπηρεσίες**, οι θετικές εκτιμήσεις για την τρέχουσα κατάσταση των επιχειρήσεων υποχώρησαν αισθητά, εκείνες για τη ζήτηση εξασθένησαν ηπιότερα, ενώ οι προβλέψεις για τη βραχυπρόθεσμη εξέλιξη της ζήτησης επιδεινώθηκαν έντονα.
- στην **Καταναλωτική Εμπιστοσύνη**, οι αρνητικές προβλέψεις των νοικοκυριών για την οικονομική κατάσταση της χώρας ενισχύθηκαν ελαφρά, ενώ οι αντίστοιχες για τη δική τους οικονομική κατάσταση εντός ενός έτους βελτιώθηκαν ήπια. Παράλληλα υποχώρησαν έντονα οι εκτιμήσεις για μείζονες αγορές και εξασθενεί αισθητά η πρόθεση για αποταμίευση.

² Από τον Απρίλιο του 2022, η μέθοδος εποχικής προσαρμογής των στοιχείων της Έρευνας άλλαξε. Ακολούθως, όλα τα προηγούμενα αποτελέσματα έχουν αναθεωρηθεί ελαφρώς.

ΒΙΟΜΗΧΑΝΙΑ: Έντονη υποχώρηση των προσδοκιών, από απαισιοδοξία για το επίπεδο παραγγελιών και τη ζήτηση και διεύρυνση των αποθεμάτων

Ο Δείκτης Επιχειρηματικών Προσδοκιών στη Βιομηχανία υποχώρησε σημαντικά τον Απρίλιο, στις 108,8 μονάδες, από 117,1 μονάδες τον προηγούμενο μήνα, επίπεδο ωστόσο υψηλότερο από το αντίστοιχο περυσινό (99,8 μον.). Από τις μεταβλητές του δείκτη, το ήπια θετικό ισοζύγιο των εκτιμήσεων για τις παραγγελίες και την τρέχουσα ζήτηση έγινε αρνητικό, το ύψος των αποθεμάτων κλιμακώθηκε, ενώ το ισοζύγιο προβλέψεων για την παραγωγή τους προσεχείς μήνες ενισχύθηκε οριακά. Αναλυτικά:

α) Σε ότι αφορά το **επίπεδο παραγγελιών και τρέχουσας ζήτησης**, ο σχετικός δείκτης κινήθηκε πτωτικά και διαμορφώθηκε στις -8 μονάδες από +4 μονάδες τον Μάρτιο, με το 24% (από 20%) των επιχειρήσεων να δηλώνουν χαμηλές για την εποχή παραγγελίες και το 17% (από 24%) να αναφέρει το αντίθετο.

β) Στις **προβλέψεις για την εξέλιξη της παραγωγής τους προσεχείς 3-4 μήνες**, το σχετικό ισοζύγιο ενισχύθηκε οριακά και διαμορφώθηκε στις +33 μονάδες (από +32), με το 43% (από 44%) των επιχειρήσεων να προβλέπει αύξηση της παραγωγής του το επόμενο τρίμηνο και ένα 11% (από 12%) μείωσή της.

γ) Στα **αποθέματα έτοιμων προϊόντων**, το σχετικό ισοζύγιο κλιμακώθηκε έντονα και διαμορφώθηκε στις +9 (από -3) μονάδες, με το 21% (από 14%) των επιχειρήσεων να αναφέρει υψηλά για την εποχή αποθέματα και το 12% (από 18%) να δηλώνει το αντίθετο.

δ) Στους δείκτες εξαγωγικής δραστηριότητας καταγράφηκαν τον Απρίλιο σαφώς πτωτικές τάσεις: οι θετικές **εκτιμήσεις για τις εξαγωγές κατά το τελευταίο τρίμηνο** υποχώρησαν στις +18 (από +28) μονάδες, οι ήπια αρνητικές **εκτιμήσεις για τις παραγγελίες και τη ζήτηση εξωτερικού** εντάθηκαν αισθητά και διαμορφώθηκαν στις -11 (από -1) μονάδες, ενώ παράλληλα, οι **θετικές προβλέψεις για εξαγωγές τους προσεχείς μήνες** ήταν σαφώς χαμηλότερες και διαμορφώθηκαν στις +32 μονάδες (από +42).

ε) Οι θετικές **προβλέψεις για τις πωλήσεις τους προσεχείς μήνες** εξασθένησαν, με το ισοζύγιο να διαμορφώνεται στις +31 μονάδες από +37 και το 42% (από 46%) των επιχειρήσεων να αναμένει άνοδο πωλήσεων το προσεχές χρονικό διάστημα, ενώ το 11% (από 8%) μείωσή τους. Από την άλλη πλευρά, ο θετικός δείκτης **εκτιμήσεων για τις τρέχουσες πωλήσεις** εξασθένησε στις +14 μονάδες, με το 18% (από 16%) των ερωτηθέντων να προβλέπει μείωσή τους.

Πίνακας 2: Δείκτης Επιχειρηματικών Προσδοκιών στη Βιομηχανία

Τομέας	Ακραίες τιμές		Μέσος όρος								
	Min	Max	2001-2021	2016	2017	2018	2019	2020	2021		
Βιομηχανία (2000-2010=100)	66,2 (Φεβ. 2009)	117,6 (Μάιος 2000)	96,6	96,1	98,1	102,8	103,6	93,9	106,3		
2021											
I	Φ	M	A	M	I	I	A	Σ	O	N	Δ
94,9	98,9	100,8	99,8	110,0	105,3	112,3	114,6	106,9	112,9	110,2	109,1
2022											
I	Φ	M	A	M	I	I	A	Σ	O	N	Δ
116,8	116,7	117,1	108,8								

Σημείωση: Ο δείκτης επιχειρηματικών προσδοκιών υπολογίζεται με βάση τις προβλέψεις παραγωγής, τις εκτιμήσεις για το ύψος των αποθεμάτων και τις εκτιμήσεις για τις παραγγελίες και τη ζήτηση.

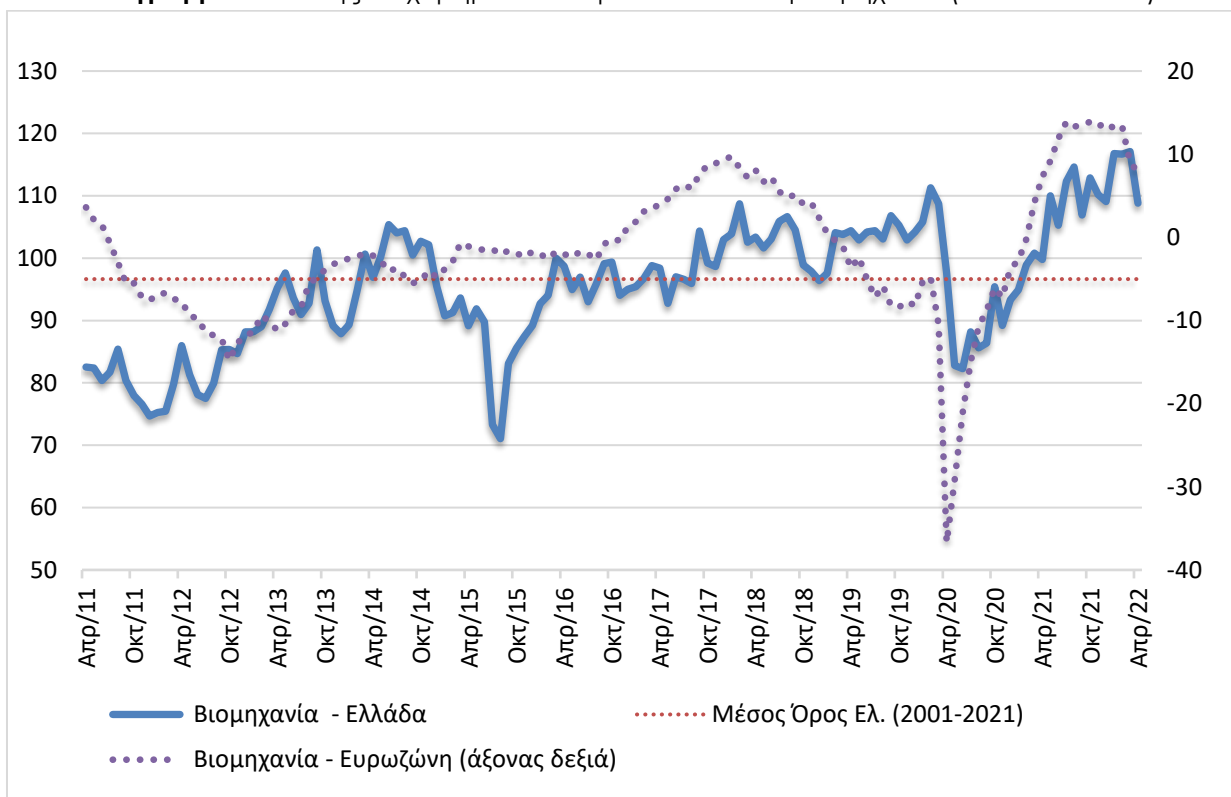
Πηγή: IOBE

στ) Οι **μήνες εξασφαλισμένης παραγωγής** υποχώρησαν οριακά, στους 4,7 μήνες, με το **ποσοστό χρησιμοποίησης εργοστασιακού δυναμικού** να ενισχύεται στο 76,4%, από 73,9% τον προηγούμενο μήνα.

ζ) Ο δείκτης **προβλέψεων για την απασχόληση** διατηρήθηκε στις +5 μονάδες, με το ποσοστό των επιχειρήσεων που προβλέπει άνοδο απασχόλησης το προσεχές τρίμηνο να ενισχύεται οριακά στο 16% (από 15%) και το 12% αυτών (από 10%) να αναμένει μείωσή της.

η) Το ισοζύγιο στις **προβλέψεις για τις μεταβολές των τιμών** ήταν αμετάβλητο, στις +61 μονάδες, με το 38% των επιχειρήσεων να μην αναμένουν μεταβολή τους το προσεχές τρίμηνο και το 62% να αναμένει άνοδό τους.

Διάγραμμα 2: Δείκτης Επιχειρηματικών Προσδοκιών στη Βιομηχανία (2000-2010=100)



Πηγή: IOBE, DG Ecfm. Ο δείκτης για την Ευρωζώνη είναι υπό μορφή ισοζυγίου και αντλείται από τη DG Ecfm

θ) Ως προς τους **λόγους που παρεμποδίζουν την παραγωγική δραστηριότητα**, το 37% των επιχειρήσεων θεωρεί ότι η επιχειρηματική λειτουργία του είναι απρόσκοπτη, ενώ από τις υπόλοιπες, το 16% δηλώνει ως σημαντικότερο εμπόδιο την ανεπάρκεια ζήτησης, το 12% την ανεπάρκεια κεφαλαιουχικού εξοπλισμού και κεφαλαίων και το 14% άλλους συγκυριακούς λόγους.

ι) Στο τριμηνιαίο ερώτημα σχετικά με την **ανταγωνιστική θέση των επιχειρήσεων** στις αγορές στις οποίες δραστηριοποιούνται, οι εκτιμήσεις των ερωτηθέντων επιδεινώθηκαν έναντι του προηγούμενου τριμήνου ως προς την εγχώρια αγορά (+1 από +7 μον. ο δείκτης), την αγορά της ΕΕ (+3 από +6 μον. το ισοζύγιο), αλλά και τις λοιπές αγορές (0 από +4 μον. ο δείκτης).

κ) Τέλος, στο τριμηνιαίο ερώτημα σχετικά με τις **προβλέψεις των επιχειρήσεων για τον προορισμό των εξαγωγών τους τους προσεχείς μήνες**, καταγράφεται αισθητή υποχώρηση στους σχετικούς

δείκτες σε σχέση με τη μέτρηση Ιανουαρίου προς τις βαλκανικές χώρες (+10 από +24 μονάδες) και μικρή μείωση προς την ΕΕ (+29 από +31 μον.) και τις λοιπές χώρες (+24 από +27 μον.).

Στην ερώτηση η οποία προσπαθεί να αξιολογήσει το βαθμό αβεβαιότητας που επικρατεί στο οικονομικό περιβάλλον, συγκεκριμένα ως προς **την ευκολία πρόβλεψης της μελλοντικής ανάπτυξης της επιχείρησης**, τον Απρίλιο το 58% των επιχειρήσεων θεώρησαν αυτή μπορεί να προβλεφθεί δύσκολα ή σχετικά δύσκολα. Αυτό το ποσοστό που αποτελεί σαφή επιδείνωση σε σχέση με τον προηγούμενο μήνα (51%).

Σε επίπεδο βασικών τομέων, ο δείκτης προσδοκιών στα **Καταναλωτικά αγαθά** υποχώρησε αισθητά και διαμορφώθηκε στις 108,8 μονάδες (από 115,1 μον.). Σημειώθηκε οριακή βελτίωση στις προβλέψεις για την παραγωγή τους προσεχείς 3-4 μήνες, ενώ οι θετικές εκτιμήσεις για τις παραγγελίες και τη ζήτηση υποχώρησαν αισθητά και τα αποθέματα κλιμακώθηκαν σημαντικά. Στα **Κεφαλαιουχικά αγαθά** ο δείκτης υποχώρησε έντονα, στις 93,7 (από 101,8) μονάδες. Η επιδείνωση προήλθε κυρίως από την αισθητή υποχώρηση στην παραγωγή τους 3-4 προσεχείς μήνες, με τις προβλέψεις στις παραγγελίες και τη ζήτηση να κινούνται ηπιότερα πτωτικά και τα αποθέματα να κλιμακώνονται. Εντονότερη ήταν η εξασθένηση του δείκτη στα **Ενδιάμεσα αγαθά**, στις 110,8 (από 121,2) μονάδες, με τις ήπια θετικές εκτιμήσεις για τις παραγγελίες και τη ζήτηση να στρέφονται σε αρνητικές, την παραγωγή τους προσεχείς μήνες να εξασθενεί ήπια και τα αποθέματα να κλιμακώνονται αισθητά.

ΚΑΤΑΣΚΕΥΕΣ: Αισθητή υποχώρηση των προσδοκιών, προερχόμενη τόσο από τις Ιδιωτικές Κατασκευές όσο και από τα Δημόσια Έργα

Ο Δείκτης Επιχειρηματικών Προσδοκιών στις Κατασκευές εξασθένησε αισθητά τον Απρίλιο, στις 132,2 μονάδες (από 144,1 μον. τον Μάρτιο), σε επίπεδο πολύ υψηλότερο από το αντίστοιχο περυσινό (111,1 μονάδες). Η μεταβολή αυτή ήταν αποτέλεσμα της έντονης υποχώρησης των προσδοκιών στις **Ιδιωτικές Κατασκευές αλλά και της ηπιότερης επιδείνωσής τους στα Δημόσια Έργα. Από τις βασικές μεταβλητές του δείκτη, οι αρνητικές προβλέψεις για το πρόγραμμα εργασιών των επιχειρήσεων εντάθηκαν σημαντικά, ενώ αντίθετα, οι θετικές προβλέψεις για την απασχόληση ενισχύθηκαν ήπια.** Αναλυτικά, ο αρνητικός δείκτης των -20 μονάδων στις προβλέψεις για το πρόγραμμα εργασιών των επιχειρήσεων ενισχύθηκε έντονα, στις -41 μονάδες, με το 62% (από 42%) των επιχειρήσεων να διατυπώνει απαισιοδοξία για το επίπεδο των εργασιών το επόμενο τρίμηνο. Στις προβλέψεις για την απασχόληση, ο θετικός δείκτης των 24 μονάδων ενισχύθηκε κατά 4 μονάδες και διαμορφώθηκε στις +28 μονάδες, με το 43% (από 38%) των ερωτηθέντων να προβλέπει αύξηση των θέσεων εργασίας στον τομέα και ένα 15% (από 14%) να εκτιμά μείωσή τους. Στα υπόλοιπα στοιχεία, ο θετικός δείκτης των +14 μονάδων στις εκτιμήσεις για την τρέχουσα πορεία εργασιών των επιχειρήσεων περιορίστηκε (+8 μονάδες), ενώ μειώθηκαν ελαφρώς οι μήνες εξασφαλισμένης δραστηριότητας (10,7 από 11,0). Στο πεδίο των τιμών, οι πληθωριστικές προσδοκίες ενισχύθηκαν έντονα (+37 από +18 μον. ο δείκτης). Τέλος, το 9% των επιχειρήσεων αναφέρει απρόσκοπτη επιχειρηματική λειτουργία. Από τις υπόλοιπες, το 21% επισημαίνει τη χαμηλή ζήτηση, το 25% την ανεπαρκή χρηματοδότηση και ένα 16% τις αυξημένες τιμές των πρώτων υλών και την πανδημία ως το βασικότερο εμπόδιο στη λειτουργία του.

Στην ερώτηση η οποία προσπαθεί να αξιολογήσει το βαθμό αβεβαιότητας που επικρατεί στο οικονομικό περιβάλλον, τον Απρίλιο, το 61,0% θεωρεί ότι η μελλοντική ανάπτυξη μπορεί να προβλεφθεί δύσκολα ή σχετικά δύσκολα, ήπια υψηλότερα από τον προηγούμενο μήνα (58,2 %).

Πίνακας 3: Δείκτης Επιχειρηματικών Προσδοκιών στις Κατασκευές

Τομέας		Ακραίες τιμές			Μέσος όρος						
Κατασκευές (2000-2010=100)		Min	Max	2001-2021	2016	2017	2018	2019	2020	2021	
		14,3 (Απρ. 2020)	155,7 (Μάρ. 2000)	80,8	61,3	55,4	58,1	58,1	62,7	127,5	
2021											
Ι	Φ	Μ	Α	Μ	Ι	Ι	Α	Σ	Ο	Ν	Δ
100,1	107,9	110,5	111,1	125,8	128,9	148,6	131,9	153,5	148,5	137,7	125,5
2022											
Ι	Φ	Μ	Α	Μ	Ι	Ι	Α	Σ	Ο	Ν	Δ
127,4	140,0	144,1	132,2								

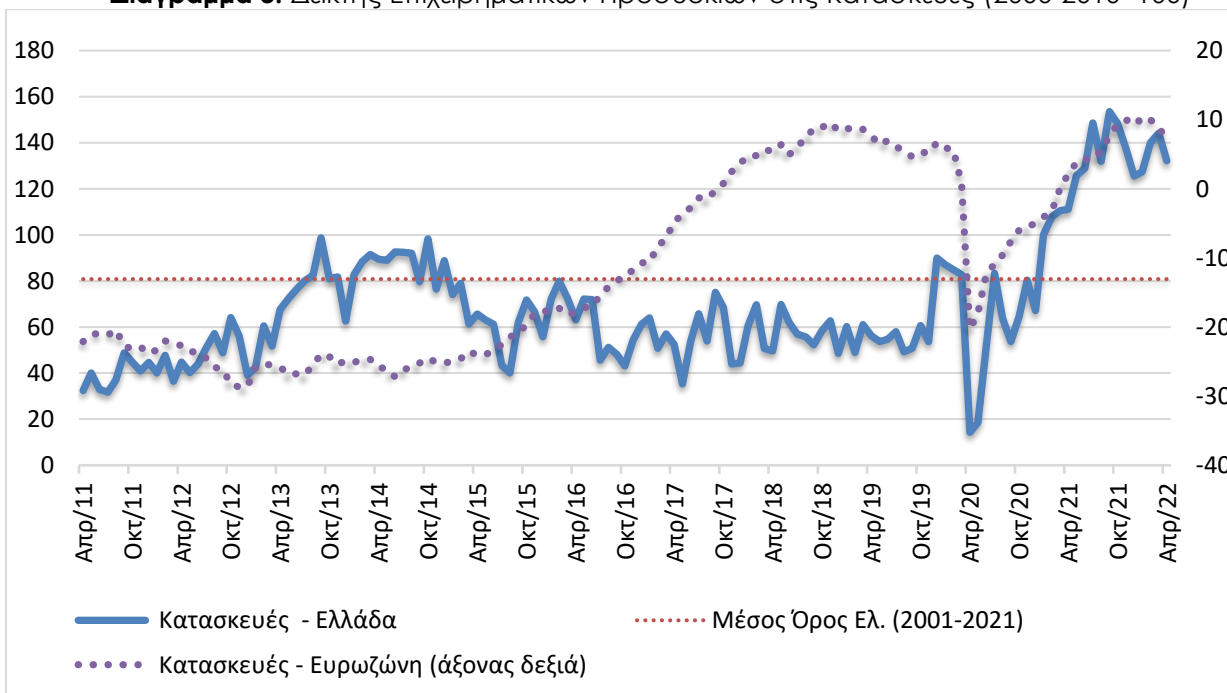
Σημείωση: Ο δείκτης επιχειρηματικών προσδοκιών υπολογίζεται με βάση τις εκτιμήσεις για το πρόγραμμα των εργασιών και τις προβλέψεις για την απασχόληση.

Πηγή: IOBE

Αναλυτικά στους επιμέρους κλάδους:

Σημαντική επιδείνωση παρουσίασε ο δείκτης επιχειρηματικών προσδοκιών στις **Ιδιωτικές Κατασκευές** και διαμορφώθηκε στις 125,1 μονάδες (από 139,8), επίπεδο ωστόσο υψηλότερο του αντίστοιχου περυσινού (112,9 μον.). Οι απαισιόδοξες προβλέψεις για το επίπεδο προγραμματισμένων εργασιών ενισχύθηκαν έντονα τον Απρίλιο (-41 από -10 μονάδες), ενώ αντίθετα, βελτιώθηκαν οι ήπια θετικές προσδοκίες για την απασχόληση (στις +32 από +22 μονάδες). Σε ότι αφορά τα υπόλοιπα στοιχεία δραστηριότητας, οι εκτιμήσεις για την τρέχουσα πορεία εργασιών των επιχειρήσεων ήταν ουσιαστικά αμετάβλητες (+12 από +11 μον. ο δείκτης), όπως και οι μήνες εξασφαλισμένης δραστηριότητας διαμορφώθηκαν στους 10,3 (από 10,4). Ως προς τις τιμές, οι προβλέψεις συνεχίζουν να είναι έντονα πληθωριστικές (+60 μονάδες). Τέλος, μόλις το 8% των επιχειρήσεων δεν αναφέρει προσκόμματα στη λειτουργία του. Από τις υπόλοιπες, σχεδόν οι μισές επιχειρήσεις (46%) αναφέρουν την έλλειψη εργατικού δυναμικού, το 18% δηλώνει τη χαμηλή ζήτηση, το 17% την ανεπάρκεια χρηματοδότησης και ένα 9% παράγοντες οι οποίοι σχετίζονται στις τρέχουσες εξελίξεις ως το βασικότερο εμπόδιο λειτουργίας τους.

Διάγραμμα 3: Δείκτης Επιχειρηματικών Προσδοκιών στις Κατασκευές (2000-2010=100)



Πηγή: IOBE, DG Ecfín. Ο δείκτης για την Ευρωζώνη είναι υπό μορφή ισοζυγίου και αντλείται από την DG Ecfín

Υποχώρηση έναντι του Μαρτίου παρουσίασε ο δείκτης επιχειρηματικών προσδοκιών στις **Κατασκευές Δημοσίων Έργων**. Διαμορφώθηκε στις 134,6 (από 142,6 τον Μάρτιο) μονάδες, πολύ υψηλότερα ωστόσο από το αντίστοιχο περυσινό επίπεδο του (111,4 μον.). Ως προς το πρόγραμμα εργασιών του κλάδου, ο αρνητικός δείκτης των -31 μονάδων τον προηγούμενο μήνα ενισχύθηκε, φθάνοντας τις -40 μονάδες. Στις προβλέψεις για την απασχόληση, το σχετικό θετικό ισοζύγιο υποχώρησε ελαφρώς, στις +23 μονάδες (από +26). Το 46% των επιχειρήσεων του κλάδου αναμένουν περισσότερες θέσεις απασχόλησης, ενώ το 23% (από 20%) προβλέπει μείωσή τους. Έντονα πτωτικά κινήθηκε ο δείκτης εκτιμήσεων για το επίπεδο των τρεχουσών εργασιών, κατά 14 μονάδες, με αποτέλεσμα να διαμορφωθεί στις +3. Παράλληλα το ισοζύγιο των τιμών σημείωσε ενίσχυση 8 μονάδων και διαμορφώθηκε στις +13 μονάδες. Τέλος, το ποσοστό των ερωτηθέντων που δηλώνει απρόσκοπτη επιχειρηματική λειτουργία υποχώρησε στο 10%, με το 24% να αναφέρει τη χαμηλή ζήτηση, το 33% (από 10%) την περιορισμένη χρηματοδότηση και το 24% (από 43%) την τρέχουσα κρίση της πανδημίας και την τιμή των υλικών ως τα κυριότερα προσκόμματα λειτουργίας.

ΛΙΑΝΙΚΟ ΕΜΠΟΡΙΟ: Νέα επιδείνωση προσδοκιών, για τέταρτο συνεχόμενο μήνα

Ο δείκτης επιχειρηματικών προσδοκιών στο **Λιανικό Εμπόριο** υποχώρησε για τέταρτο κατά σειρά μήνα τον Απρίλιο στις 85,0 (από 89,0) μονάδες. **Η επιδείνωση είναι αποτέλεσμα κυρίως της χειροτέρευσης των προσδοκιών σε όλους τους κλάδους, με εξαίρεση μόνο τον κλάδο Οχημάτων-Ανταλλακτικών που απλώς διορθώνει την πολύ άσχημη πορεία του.** Αναλυτικά, οι αρνητικές εκτιμήσεις των επιχειρήσεων για τις τρέχουσες πωλήσεις τους ενισχύονται περαιτέρω στις -23 μονάδες (από -19 μονάδες), ενώ και οι αρνητικές προβλέψεις για την εξέλιξη των πωλήσεων στο επόμενο τρίμηνο ενισχύονται εκ νέου και διαμορφώνονται στις -15 (από -10) μονάδες. Από την άλλη πλευρά, τα αποθέματα εξακολουθούν να βρίσκονται σε χαμηλότερα για την εποχή επίπεδα, στις -9 (από -15 μονάδες), ενώ παράλληλα οι νέες παραγγελίες εμφανίζουν νέα υποχώρηση (-15 από -7 μονάδες). Οι προβλέψεις για την απασχόληση διατηρούνται οριακά θετικές αν και εξασθενούν αισθητά (+2 από +15 μονάδες), ενώ ως προς τις τιμές, το 65% αναμένει άνοδο, ενδεικτικό των πληθωριστικών πιέσεων. Ως προς το βαθμό αβεβαιότητας που επικρατεί στο οικονομικό περιβάλλον, το 72,1% θεωρεί ότι η μελλοντική ανάπτυξη μπορεί να προβλεφθεί δύσκολα ή σχετικά δύσκολα, πολύ υψηλότερα από τον προηγούμενο μήνα (57,9%).

Οι προσδοκίες στους επιμέρους κλάδους είναι πτωτικές, με εξαίρεση τον κλάδο Οχημάτων και Ανταλλακτικών. Αναλυτικά:

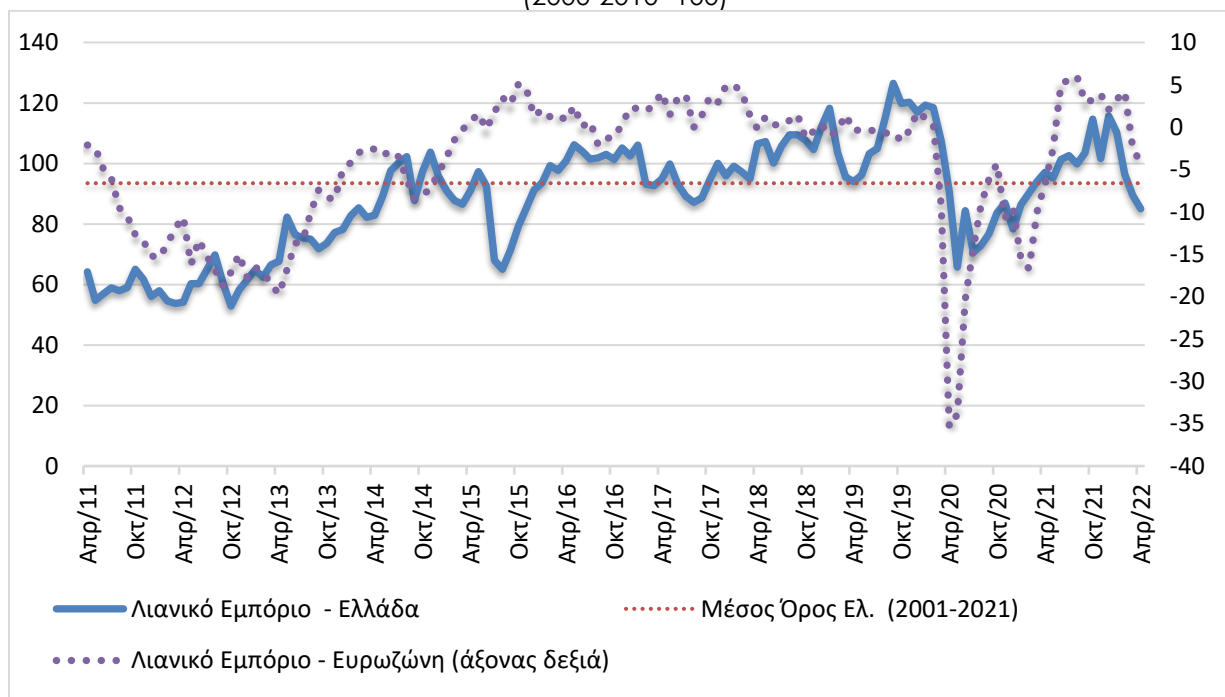
Ο δείκτης επιχειρηματικών προσδοκιών στα **Τρόφιμα – Ποτά – Καπνός** υποχώρησε ελαφρά τον Απρίλιο και διαμορφώθηκε στις 45,8 (από 48,2) μονάδες, πολύ χαμηλότερα σε σχέση με το περυσινό επίπεδο (65,5 μον.). Οι ήδη αρνητικές εκτιμήσεις για τις τρέχουσες πωλήσεις εντάθηκαν περαιτέρω (-68 από τις -53 μονάδες), ενώ και οι αρνητικές προσδοκίες για τις πωλήσεις της επόμενης περιόδου ενισχύθηκαν στις -68 μονάδες (από τις -52). Τα αποθέματα αποκλιμακώθηκαν αισθητά και ισοσκελίστηκαν (από +23 μον.), ενώ συνεχίζουν να περιορίζονται οι παραγγελίες προς προμηθευτές (-37 από -17 μον.). Έντονη επιδείνωση παρατηρείται στο ισοζύγιο των προβλέψεων για την απασχόληση, με το σχετικό δείκτη να διαμορφώνεται στις -5 (από +35) μονάδες, ενώ οι προβλέψεις τιμών παραμένουν έντονα πληθωριστικές (στις +37 μονάδες ο δείκτης από +27).

Πίνακας 4: Δείκτης Επιχειρηματικών Προσδοκιών στο Λιανικό Εμπόριο

Τομέας	Ακραίες τιμές				Μέσος όρος						
	Min	Max	2001-2021	2016	2017	2018	2019	2020	2021		
Λιανικό Εμπόριο (2000-2010=100)	52,6 (Ιούλ. 2010)	128,7 (Μάιος 2007)	93,5	101,4	94,6	104,5	109,6	87,9	100,2		
2021											
I	Φ	M	A	M	I	I	A	Σ	O	N	Δ
86,4	90,2	94,0	97,1	95,2	101,3	102,6	99,9	103,6	114,7	101,7	115,7
2022											
I	Φ	M	A	M	I	I	A	Σ	O	N	Δ
110,3	96,5	89,5	85,0								

Σημείωση: Ο δείκτης επιχειρηματικών προσδοκιών υπολογίζεται με βάση τις εκτιμήσεις και τις προβλέψεις για τις πωλήσεις και τις εκτιμήσεις για το ύψος των αποθεμάτων. **Πηγή:** IOBE

Έντονα πτωτικά κινείται ο δείκτης επιχειρηματικών προσδοκιών στα **Υφάσματα - Ένδυση - Υπόδηση**, φθάνοντας στις 82,6 (από 99,8) μονάδες, επίπεδο πάντως υψηλότερο από το αντίστοιχο περυσινό (68,3). Οι αρνητικές εκτιμήσεις για τις τρέχουσες πωλήσεις υποχωρούν ελαφρά στις -52 (από -61) μονάδες, αλλά βελτιώνονται σημαντικά οι προβλέψεις για το επόμενο διάστημα (+59 από +31 μον.). Τα αποθέματα είναι πολύ υψηλά για την εποχή στις +49 (από -41) μονάδες, ενώ οι παραγγελίες προς προμηθευτές παραμένουν πτωτικές, αν και ηπιότερες (-15 μον. από -70). Από την άλλη πλευρά περιορίζονται σημαντικά οι αρνητικές προσδοκίες στην απασχόληση, όπου ο σχετικός δείκτης από τις -72 μονάδες διαμορφώνεται στις -5 μονάδες, ενώ στις τιμές, το σχετικό ισοζύγιο ενισχύεται κατά 27 μονάδες, στις +36 μονάδες.

Διάγραμμα 4: Δείκτης Επιχειρηματικών Προσδοκιών στο Λιανικό Εμπόριο (2000-2010=100)

Πηγή: IOBE, DG Ecfm. Ο δείκτης για την Ευρωζώνη είναι υπό μορφή ισοζυγίου και αντλείται από την DG Ecfm

Οι προσδοκίες στα **Είδη Οικιακού Εξοπλισμού** υποχωρούν επίσης και ο σχετικός δείκτης διαμορφώνεται τον Απρίλιο στις 85,8 (από 89,0) μονάδες, σχεδόν όμως στα περυσινά επίπεδα (85,9 μον.). Οι εκτιμήσεις για τις τρέχουσες πωλήσεις κλιμακώθηκαν ήπια στις +18 (από +8) μονάδες, ενώ οι αρνητικές προβλέψεις στις πωλήσεις στο επόμενο διάστημα ενισχύθηκαν

αισθητά και διαμορφώθηκαν στις -26 (από -12) μονάδες. Παράλληλα, ο δείκτης αποθεμάτων διογκώθηκε και διαμορφώθηκε στις +10 (από +4) μονάδες, με αποτέλεσμα να παραμένουν αρνητικές και οι παραγγελίες προς προμηθευτές (-11 από τις -19 μονάδες). Από την άλλη πλευρά, οι προβλέψεις για την απασχόληση είναι αρνητικές στις -11 μονάδες (από +5), ενώ στις τιμές ο σχετικός δείκτης συνεχίζει να υποδηλώνει σημαντική αύξηση τιμών (+36 από +64 μονάδες).

Σημαντική ενίσχυση σημειώνεται τον Απρίλιο στις επιχειρηματικές προσδοκίες στα **Οχήματα – Ανταλλακτικά**, στις 108,5 (από 97,6) μονάδες, αισθητά χαμηλότερα ωστόσο από την αντίστοιχη περίοδο του 2021 (124,1 μονάδες). Το αρνητικό ισοζύγιο στις τρέχουσες πωλήσεις του κλάδου περιορίζεται σημαντικά (στις -39 από -58 μονάδες), ενώ παράλληλα οι αισιόδοξες προβλέψεις για τις πωλήσεις της επόμενης περιόδου είναι πλέον οριακά θετικές, καθώς διαμορφώνονται στις +3 μονάδες (από -7 μον.). Τα αποθέματα παραμένουν σε πολύ χαμηλά για την εποχή επίπεδα (-47 από -45 μονάδες), με τις παραγγελίες προς προμηθευτές να αποδυναμώνονται περαιτέρω (-13 μονάδες το σχετικό ισοζύγιο από -6 μον.). Αντίθετα, οι προβλέψεις για την απασχόληση ενισχύονται και από αρνητικές διαμορφώνονται στις +20 μονάδες, ενώ τέλος, ως προς τις τιμές, το σχετικό ισοζύγιο διατηρείται σε έντονα πληθωριστικά επίπεδα, στις +84 μονάδες.

Έντονα πτωτικά κινούνται οι επιχειρηματικές προσδοκίες στα **Πολυκαταστήματα**, με το δείκτη να διαμορφώνεται στις 83,7 (από 101,6) μονάδες, σε παραπλήσια με τα περυσινά επίπεδα (83,2 μον.). Οι εκτιμήσεις για τις πωλήσεις στρέφονται αρνητικές στις -6 μονάδες (από τις +25), ενώ αντίστοιχα κινούνται οι προβλέψεις για τις πωλήσεις της επόμενης περιόδου και διαμορφώνονται -1 μονάδες (από τις +28 μον.). Τα αποθέματα έχουν σχεδόν πλήρως ρευστοποιηθεί και διαμορφώνονται στις -1 μονάδες (από -3 μονάδες), ενώ παράλληλα οι προβλέψεις για τις παραγγελίες προς προμηθευτές ενισχύονται έντονα (στις +45 από +28 μονάδες). Ισοσκελισμένες διατηρούνται οι προβλέψεις για την απασχόληση (-1 μονάδες), ενώ στις τιμές ο σχετικός δείκτης από καθολικά θετικός υποχωρεί στις 52 μονάδες, υποδηλώνοντας ωστόσο σημαντική αύξηση τιμών.

ΥΠΗΡΕΣΙΕΣ: Έντονη επιδείνωση στις προσδοκίες, απαισιοδοξία για τρέχουσα και βραχυπρόθεσμη ζήτηση, με εξαίρεση τον Τουρισμό

Ο Δείκτης Επιχειρηματικών Προσδοκιών στις **Υπηρεσίες** υποχώρησε σημαντικά τον Απρίλιο, στις 95,6 μονάδες, από 111,2 τον Μάρτιο. **Από τις επιμέρους μεταβλητές του δείκτη, οι θετικές εκτιμήσεις για την τρέχουσα κατάσταση έγιναν αρνητικές, ενώ εκείνες για τη ζήτηση εξασθένησαν ηπιότερα, όπως και οι προβλέψεις για τη βραχυπρόθεσμη εξέλιξή της.** Αναλυτικότερα, ο δείκτης των εκτιμήσεων για την τρέχουσα κατάσταση των επιχειρήσεων είναι πλέον αρνητικός, στις -1 μονάδες (από +23), ενώ ο δείκτης εκτιμήσεων για την τρέχουσα ζήτηση κινήθηκε πτωτικά και διαμορφώθηκε στις +9 (από +21) μονάδες. Στο ίδιο πτωτικό κλίμα και οι προβλέψεις για τη ζήτηση του επόμενου τριμήνου που υποχώρησαν σημαντικά στις +26 (από +44) μονάδες. Από την άλλη πλευρά οριακά επιδεινώθηκαν οι προβλέψεις για την απασχόληση στις +19 (από +23) μονάδες, ενώ στις τιμές, το σχετικό ισοζύγιο υποδηλώνει συνέχεια στην αύξησή τους, καθώς διαμορφώνεται στις +40 (από +35) μονάδες. Το 26% των επιχειρήσεων δηλώνει απρόσκοπτη επιχειρηματική λειτουργία, ενώ σχεδόν το ένα τρίτο των επιχειρήσεων (28%) επισημαίνει ως βασικότερο εμπόδιο στη λειτουργία του την πανδημική κρίση αλλά και τον πόλεμο στην Ουκρανία και αντίστοιχα το 23% των επιχειρήσεων τη χαμηλή ζήτηση. Στην ερώτηση σχετικά με το βαθμό αβεβαιότητας που

επικρατεί στο οικονομικό περιβάλλον, το 56% θεωρεί ότι η μελλοντική ανάπτυξη μπορεί να προβλεφθεί δύσκολα ή σχετικά δύσκολα, όσο περίπου και τον προηγούμενο μήνα.

Σε επίπεδο βασικών κλάδων παρουσιάζονται κυρίως πτωτικές τάσεις, με εξαίρεση τον Τουρισμό. Αναλυτικότερα:

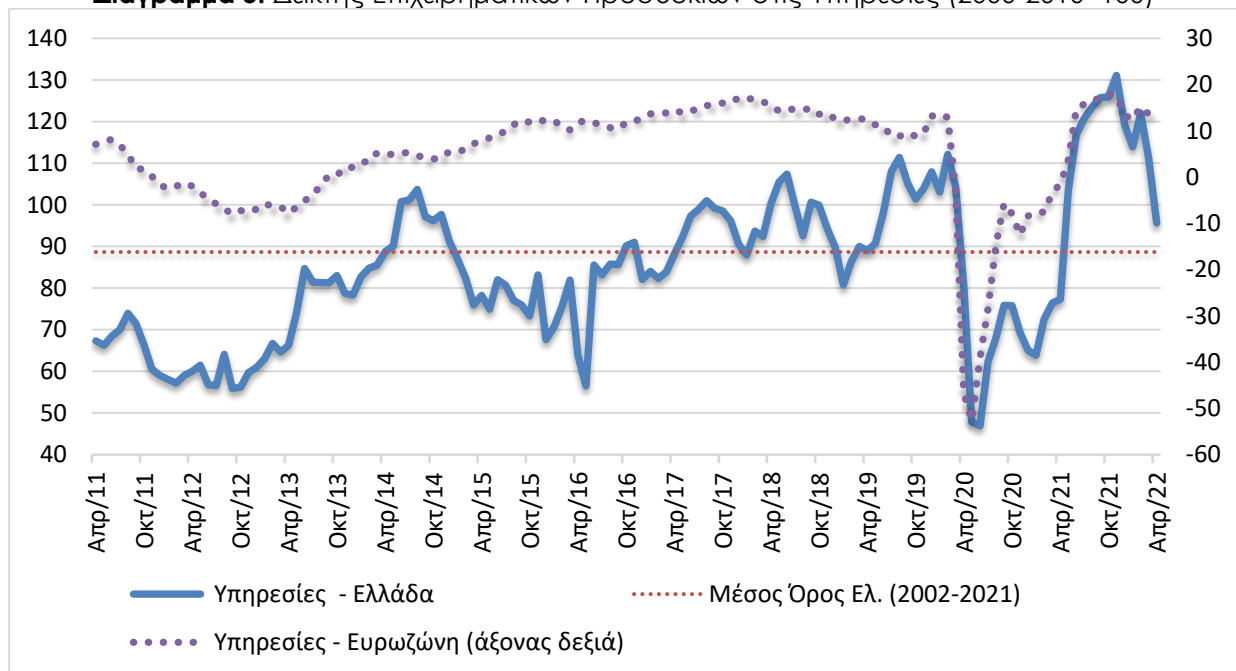
Ο δείκτης επιχειρηματικών προσδοκιών στα **Ξενοδοχεία – Εστιατόρια – Τουριστικά Πρακτορεία** εξακολουθεί να κινείται σε υψηλά επίπεδα και ενισχύεται περαιτέρω στις 119,8 (από 116,9) μονάδες. Οι αρνητικές εκτιμήσεις για την πορεία της τρέχουσας κατάστασης των επιχειρήσεων γίνονται πλέον θετικές, στις +11 μονάδες (από -23 μονάδες ο δείκτης), ενώ παράλληλα οι εκτιμήσεις για την τρέχουσα ζήτηση κινούνται ελαφρά πτωτικά στις +9 (από +15) μονάδες, με τις προβλέψεις για τη βραχυπρόθεσμη εξέλιξη της ζήτησης να υποχωρούν αισθητά στις +51 μονάδες (από +70 μονάδες το σχετικό ισοζύγιο). Επιδείνωση παρουσίασαν και οι προβλέψεις για την απασχόληση, που διαμορφώθηκαν στις +16 (από +38) μονάδες. Τέλος ο δείκτης των τιμών υποδηλώνει αύξησή τους και διαμορφώθηκε στις +16 (από +38) μονάδες.

Πίνακας 5: Δείκτης Επιχειρηματικών Προσδοκιών στις Υπηρεσίες

Τομέας		Ακραίες τιμές			Μέσος όρος						
Υπηρεσίες (2000-2010=100)		Min	Max	2002-2021	2016	2017	2018	2019	2020	2021	
		46,9 (Ιουν. 2020)	140,2 (Ιουλ. 2000)	88,7	79,3	92,7	97,0	97,7	76,0	104,7	
2021											
I	Φ	Μ	Α	Μ	I	I	Α	Σ	Ο	Ν	Δ
63,9	72,5	76,4	77,3	103,6	116,9	120,8	123,6	125,8	125,9	131,3	119,2
2021											
I	Φ	Μ	Α	Μ	I	I	Α	Σ	Ο	Ν	Δ
113,9	122,0	111,2	95,6								

Σημειώσεις: Ο δείκτης επιχειρηματικών προσδοκιών υπολογίζεται με βάση την κατάσταση της επιχείρησης, καθώς και τις εκτιμήσεις και τις προβλέψεις για την πορεία της ζήτησης. **Πηγή:** IOBE

Διάγραμμα 5: Δείκτης Επιχειρηματικών Προσδοκιών στις Υπηρεσίες (2000-2010=100)



Πηγή: IOBE, DG Ecfín. Ο δείκτης για την Ευρωζώνη είναι υπό μορφή ισοζυγίου και αντλείται από την DG Ecfín

Ελαφρώς πτωτικά κινείται ο δείκτης προσδοκιών στους **Ενδιάμεσους Χρηματοπιστωτικούς Οργανισμούς** (χωρίς Τράπεζες), στις 122,3 από 128,1) μονάδες, σε υψηλότερο επίπεδο σε σχέση με εκείνο του προηγούμενου έτους (118,0 μον.). Οι εκτιμήσεις για την τρέχουσα κατάσταση των επιχειρήσεων υποχώρησαν στις +46 (από +60) μονάδες, ενώ αντίθετα ενισχύθηκαν οι θετικές εκτιμήσεις της τρέχουσας ζήτησης οι οποίες διαμορφώθηκαν στις +23 (από +20) μονάδες. Ήπια πτωτικά κινήθηκαν οι προβλέψεις για τη βραχυπρόθεσμη πορεία της ζήτησης και διαμορφώθηκαν σε κανονικά για την εποχή επίπεδα (από +7 μονάδες), ενώ αντίθετα κινήθηκαν οι προβλέψεις για την απασχόληση (στις +23 από +7 μονάδες). Στις προσδοκίες για τις τιμές, ο σχετικός δείκτης διαμορφώθηκε στις -8 μονάδες, ενώ το ποσοστό εκείνων που δηλώνουν ανεμπόδιστη λειτουργία υποχώρησε στο 8% (από 27%), με το μεγαλύτερο εμπόδιο λειτουργίας να είναι η ανεπάρκεια ζήτησης με 76%.

Ήπια πτωτικά κινήθηκε ο δείκτης επιχειρηματικών προσδοκιών στις **Διάφορες Επιχειρηματικές Δραστηριότητες**, στις 102,5 (από 110,8 μονάδες), επίπεδο σημαντικά όμως υψηλότερο σε σύγκριση με το αντίστοιχο περυσινό (77,0 μον.). Στους βασικούς δείκτες, το ισοζύγιο των εκτιμήσεων για την τρέχουσα κατάσταση των επιχειρήσεων παραμένει θετικό και ενισχύεται περαιτέρω, στις +32 (από +20) μονάδες, με τις θετικές εκτιμήσεις για την τρέχουσα ζήτηση να περιορίζονται στις +18 μονάδες. Παράλληλα οι προβλέψεις για την εξέλιξη της ζήτησης υποχωρούν και διαμορφώνονται στις +12 μονάδες (από +35 μονάδες το σχετικό ισοζύγιο), όπως αντίστοιχα και οι προβλέψεις για την απασχόληση που εξασθενούν στις +14 (από +37) μονάδες. Η πληθωριστική τάση των τιμών ενισχύθηκε ελαφρά στις 36 μονάδες (από +24), ενώ οι μισές επιχειρήσεις δηλώνουν απρόσκοπτη λειτουργία, με το 13% να αναφέρει την ανεπάρκεια κεφαλαίων κίνησης και εργατικού δυναμικού, το 7% την ανεπάρκεια ζήτησης και το 14% παράγοντες σχετικούς με την υγειονομική κρίση και τον πόλεμο στην Ουκρανία, ως εμπόδια λειτουργίας.

Σημαντική επιδείνωση παρουσιάζει ο δείκτης επιχειρηματικών προσδοκιών στην **Πληροφορική και Ανάπτυξη Λογισμικού** και διαμορφώνεται στις 95,3 (από 108,0) μονάδες, σε οριακά χαμηλότερο επίπεδο από πέρυσι (96,1 μον.). Οι εκτιμήσεις για την τρέχουσα κατάσταση των επιχειρήσεων αν και υποχωρούν, παραμένουν θετικές στις +9 μονάδες (από +25), ενώ παράλληλα οι εκτιμήσεις για την τρέχουσα ζήτηση εξασθενούν κατά 15 μονάδες, στις +27 μονάδες. Το ίδιο συμβαίνει και στις προβλέψεις για τη βραχυπρόθεσμη πορεία της ζήτησης οι οποίες υποχώρησαν αισθητά και από τις +25 μονάδες διαμορφώθηκαν στις +9 μονάδες, αλλά και στις θετικές προβλέψεις για την απασχόληση, που επιδεινώθηκαν ήπια και από τις +25 μονάδες διαμορφώθηκαν στις +18 μονάδες. Ταυτόχρονα όμως, εξασθένησαν οι πληθωριστικές τάσεις για τις τιμές, στις +9 (από +17) μονάδες. Τέλος, μόλις το 18% των επιχειρήσεων δηλώνει απρόσκοπτη επιχειρηματική λειτουργία, με το 21% των επιχειρήσεων να αναφέρεται σε ανεπάρκεια εργατικού δυναμικού, το 36% (από 29%) σε χαμηλή ζήτηση, το 17% σε ανεπάρκεια κεφαλαίων κίνησης, ενώ καμμία επιχειρήσεων δεν επισημαίνει παράγοντες σχετικούς με τις τρέχουσες εξελίξεις ως βασικό πρόσκομμα στη λειτουργία της.

Έντονα πτωτικά κινούνται οι επιχειρηματικές προσδοκίες στις **Χερσαίες Μεταφορές**, με το σχετικό δείκτη να διαμορφώνεται στις 99,0 (από 121,3) μονάδες, σε σημαντικά ωστόσο υψηλότερο επίπεδο σε σύγκριση με το προηγούμενο έτος (37,0 μον.). Οι θετικές εκτιμήσεις για την τρέχουσα κατάσταση αλλάζουν εντελώς τάση διαμορφώνονται σε αρνητικά επίπεδα στις -46 (από +55 μον. ο δείκτης) μονάδες, αν και οι εκτιμήσεις για την τρέχουσα ζήτηση ενισχύονται σημαντικά στις +38

μονάδες. Έντονα θετικές διατηρούνται οι προβλέψεις για τη βραχυπρόθεσμη πορεία της ζήτησης αν και υποχωρούν ελαφρά (στις +59 από +75 μονάδες ο σχετικός δείκτης), ενώ οι αισιόδοξες προβλέψεις για την απασχόληση του κλάδου υποχωρούν ελαφρά στις +13 μονάδες (από τις +17 μονάδες). Το ισοζύγιο των τιμών είναι θετικό και ενισχύεται περαιτέρω (+25 από +5 μονάδες), ενώ τέλος, το 51% (από 35%) των επιχειρήσεων επισημαίνουν την ανεπάρκεια ζήτησης ως το μεγαλύτερο εμπόδιο στη λειτουργία τους. Απρόσκοπτη επιχειρηματική λειτουργία δηλώνει μόλις το 2% των επιχειρήσεων, ενώ το 42% των επιχειρήσεων αναδεικνύουν ως πρόβλημα τις τρέχουσες εξελίξεις.

ΚΑΤΑΝΑΛΩΤΕΣ: Υποχώρηση της καταναλωτικής εμπιστοσύνης, από επιδείνωση σε όλους τους καθοριστικούς παράγοντες

Ο δείκτης καταναλωτικής εμπιστοσύνης υποχώρησε αρκετά τον Απρίλιο και διαμορφώθηκε στις -55,3 (από -51,4) μονάδες, επίπεδο αρκετά χαμηλότερο εκείνου πριν ένα χρόνο (-38,4 μονάδες) και το χαμηλότερο από τον Αύγουστο του 2017³⁴. **Καθώς τα επιδημιολογικά δεδομένα βελτιώθηκαν τον Απρίλιο σε σύγκριση με το προηγούμενο δίμηνο και αναμένεται από τα μέσα του μήνα η σημαντική χαλάρωση των μέτρων προστασίας της δημόσιας υγείας τον Μάιο, η σαφής αρνητική τάση στις προσδοκίες των νοικοκυριών θεωρείται πως οφείλεται κυρίως στις επιπτώσεις, υφιστάμενες και δυνητικές, του πολέμου στην Ουκρανία. Όσον αφορά τα νοικοκυριά, αυτές συνεχίζουν να έγκεινται κυρίως στην έντονη αύξηση των τιμών, στα ενεργειακά προϊόντα, αλλά και σε πολλές κατηγορίες τροφίμων και λοιπών καταναλωτικών προϊόντων. Καθώς ο πόλεμος συνεχίζεται, με τις κυρώσεις στη Ρωσία, αλλά και από την πλευρά της να διευρύνονται, οι αρνητικές επενέργειες στις τιμές δεν θα υποχωρήσουν αισθητά τους προσεχείς μήνες. Άλλωστε, δεν είναι δυνατές σε μικρό χρονικό διάστημα οι προσαρμογές που χρειάζονται στις εφοδιαστικές αλυσίδες. Ακολούθως, αναμένεται υποχώρηση του πραγματικού εισοδήματος και της καταναλωτικής ζήτησης, με όποιες πιθανές επενέργειες μπορεί να έχουν αυτές οι εξελίξεις, π.χ. στην απασχόληση. Το εύρος και η ένταση των εξελίξεων, θα αποτελέσουν τους πλέον καθοριστικούς παράγοντες των προσδοκιών των νοικοκυριών στους επόμενους μήνες.** Οι Έλληνες καταναλωτές παραμένουν στην πρώτη θέση στην κατάταξη ως προς τους περισσότερο απαισιόδοξους καταναλωτές στην ΕΕ, με σημαντική διαφορά από τους υπόλοιπους. Ακολουθούν οι καταναλωτές σε Κύπρο και Πορτογαλία, με επίπεδο δείκτη -32,9 και -32,2 μονάδες αντίστοιχα, ενώ στην τέταρτη και πέμπτη θέση βρίσκονται οι καταναλωτές της Βουλγαρίας και της Σλοβακίας, με -29,0 και -27,8 μονάδες. Στις χαμηλότερες θέσεις αυτής της κατάταξης βρίσκονται η Μάλτα (+2,7) και η Λιθουανία (-8,7), με τη θετική τιμή του δείκτη καταναλωτικής εμπιστοσύνης στην πρώτη περίπτωση να συνεπάγεται μικρή αισιοδοξία από τους καταναλωτές της χώρας. Ευρύτερα, ανοδική τάση, αλλά ήπια, εμφάνισαν τον Μάρτιο 15 χώρες. Οι μέσοι ευρωπαϊκοί δείκτες διαμορφώθηκαν στις -21,9 μονάδες στην ΕΕ και στις -22,0 μονάδες στην Ευρωζώνη. Αναλυτικά:

³ Ο τρόπος υπολογισμού του δείκτη καταναλωτικής εμπιστοσύνης άλλαξε από τον Ιανουάριο του 2019. Πλέον δεν λαμβάνονται υπόψη στη διαμόρφωσή τα ισοζύγια απαντήσεων της πρόθεσης για αποταμίευση και των προβλέψεων για την ανεργία. Έχουν αντικατασταθεί από τα ισοζύγια των εκτιμήσεων για την οικονομική κατάσταση των νοικοκυριών το τελευταίο 12μηνο και των προβλέψεών τους για μείζονες αγορές. Τα δύο ισοζύγια απαντήσεων που παρέμειναν στον υπολογισμό του δείκτη είναι οι προβλέψεις των καταναλωτών για την οικονομική κατάσταση του νοικοκυριού τους επόμενους 12 μήνες και οι προβλέψεις για τη γενική κατάσταση της οικονομίας. Οι σειρές των δεικτών καταναλωτικής εμπιστοσύνης σε όλες τις χώρες της ΕΕ αναθεωρήθηκαν προς τα πίσω από την DG Ecfm.

⁴ Από τον Απρίλιο του 2022, η μέθοδος εποχικής προσαρμογής των στοιχείων της Έρευνας άλλαξε. Ακολούθως, όλα τα προηγούμενα αποτελέσματα έχουν αναθεωρηθεί ελαφρώς.

- Μικρή βελτίωση στις εκτιμήσεις των καταναλωτών για την οικονομική κατάσταση των νοικοκυριών τους τελευταίους 12 μήνες

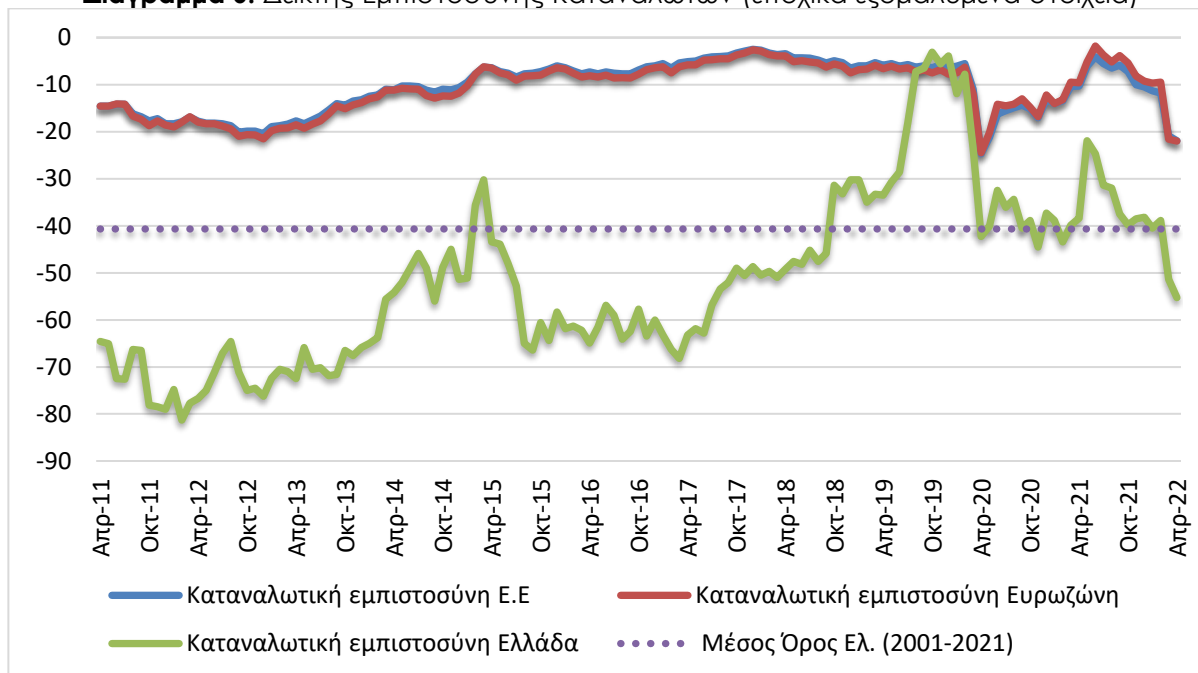
Οι εκτιμήσεις των καταναλωτών για την οικονομική κατάσταση του νοικοκυριού τους τους προηγούμενους 12 μήνες βελτιώθηκαν τον Απρίλιο στις -50,6 μονάδες (έναντι -51,9). Το 68% (από 69%) των νοικοκυριών εκτίμησε ελαφρά ή αισθητή επιδείνωση της οικονομικής του κατάστασης, ενώ κανένας δεν θεωρεί πως επήλθε μικρή βελτίωση. Οι αντίστοιχοι δείκτες σε ΕΕ και Ευρωζώνη διαμορφώθηκαν στις -14,8 και -15,6 μονάδες αντίστοιχα.

Πίνακας 6: Δείκτης Εμπιστοσύνης Καταναλωτών (εποχικά εξομαλυμένα στοιχεία)

Περιοχή	Ακραίες τιμές		Μέσοι όροι									
	Min	Max	2001-2021	2016	2017	2018	2019	2020	2021			
ΕΕ-27	-23,7 (Φεβρ. 2009)	-1,7 (Μάιος 2000)	-10,8	-7,3	-4,6	-4,1	-6,1	-14,6	-8,7			
Ευρωζώνη	-24,4 (Μάρ. 2009)	-1,9 (Μάιος 2000)	-11,3	-7,9	-5,2	-4,8	-7,0	-14,3	-7,4			
Ελλάδα	-80,8 (Φεβρ. 2012)	+3,2 (Απρ. 2000)	-40,8	-62,9	-58,9	-44,0	-19,8	-31,2	-35,4			
Περιοχή	2021											
	I	Φ	Μ	Α	Μ	Ι	Ι	Α	Σ	Ο	Ν	Δ
ΕΕ-27	-14,0	-13,4	-10,4	-10,3	-6,1	-4,1	-5,5	-6,5	-5,9	-7,2	-10,0	-10,5
Ευρωζώνη	-14,0	-13,2	-9,5	-9,6	-5,2	-1,8	-3,7	-5,2	-3,8	-5,4	-8,2	-9,3
Ελλάδα	-38,9	-43,4	-39,9	-38,4	-21,9	-24,7	-31,4	-32,0	-37,5	-39,8	-38,5	-38,2
Περιοχή	2022											
	I	Φ	Μ	Α	Μ	Ι	Ι	Α	Σ	Ο	Ν	Δ
ΕΕ-27	-11,3	-11,8	-20,9	-21,9								
Ευρωζώνη	-9,7	-9,5	-21,6	-22,0								
Ελλάδα	-40,5	-38,9	-51,4	-55,3								

Πηγή: Ευρωπαϊκή Επιτροπή, DG Ecfm

Διάγραμμα 6: Δείκτης Εμπιστοσύνης Καταναλωτών (εποχικά εξομαλυμένα στοιχεία)



Πηγή: Ευρωπαϊκή Επιτροπή, DG Ecfm

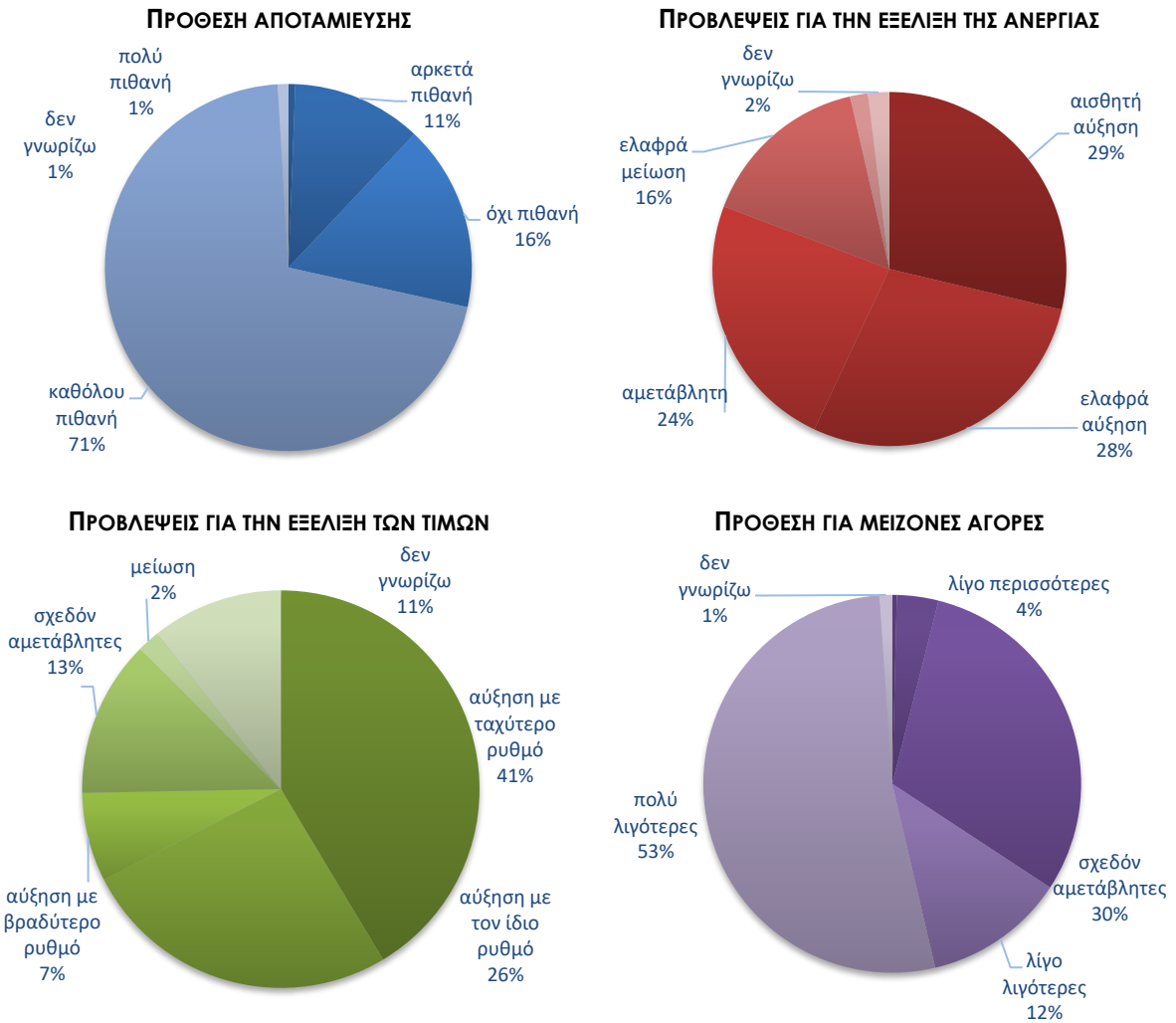
• **Οριακή καλύτερευση προβλέψεων για την οικονομική κατάσταση των νοικοκυριών**

Οι προβλέψεις των καταναλωτών για την οικονομική κατάσταση του νοικοκυριού τους τους προσεχείς 12 μήνες βελτιώθηκαν οριακά τον Απρίλιο, με το σχετικό δείκτη να διαμορφώνεται στις -51,9 (από -52,5) μονάδες. Το 68% (από 67%) των νοικοκυριών αναμένει εκ νέου ελαφρά ή αισθητή επιδείνωση της οικονομικής του κατάστασης, ενώ μόλις 2% προβλέπει μικρή βελτίωση. Οι δείκτες σε ΕΕ και Ευρωζώνη διαμορφώθηκαν στις -14,2 και -13,1 μονάδες αντίστοιχα.

• **Σημαντική επιδείνωση των προβλέψεων για την οικονομική κατάσταση της χώρας**

Ο δείκτης των προβλέψεων των νοικοκυριών για την οικονομική κατάσταση της χώρας τους το προσεχές 12-μηνο παρουσίασε σημαντική εξασθένηση τον Απρίλιο και διαμορφώθηκε στις -62,3 (από -53,3) μονάδες. Το 76% των καταναλωτών (από 70%) προβλέπει ελαφρά ή αισθητή επιδείνωση της οικονομικής κατάστασης της χώρας, έναντι του 19% το οποίο αναμένει σταθερότητα. Οι δείκτες σε ΕΕ και Ευρωζώνη διαμορφώθηκαν στις -41,9 και -40,7 μονάδες αντίστοιχα.

Διάγραμμα 7: Ενδεικτικές μεταβλητές της έρευνας καταναλωτών το επόμενο 12μηνο



Πηγή: IOBE

- **Έντονη υποχώρηση της πρόθεσης για μείζονες αγορές**

Η πρόθεση των καταναλωτών για σημαντικές αγορές τους προσεχείς 12 μήνες (επίπλων, ηλεκτρικών συσκευών κ.λπ.) επιδεινώθηκε σημαντικά, με το σχετικό δείκτη να διαμορφώνεται στις -56,4 (από -47,7) μονάδες. Το 65% των καταναλωτών (από 58%) προέβλεψε ότι θα προβεί σε λιγότερες ή πολύ λιγότερες δαπάνες, ενώ το 4% (από 8%) αναμένει το αντίθετο. Οι ευρωπαϊκοί δείκτες διαμορφώθηκαν στις -16,7 μονάδες στην ΕΕ και στις -18,8 μονάδες στην Ευρωζώνη.

- **Αισθητή υποχώρηση της πρόθεσης για αποταμίευση**

Ο δείκτης της πρόθεσης για αποταμίευση τους προσεχείς 12 μήνες υποχώρησε τον Απρίλιο και διαμορφώθηκε στις -72,5 μονάδες (από -66,7). Το 87% (από 85%) των νοικοκυριών δεν θεωρεί πιθανή την αποταμίευση στο επόμενο 12μηνο, ενώ το 12% τη θεωρεί πιθανή ή πολύ πιθανή. Οι σχετικοί δείκτες διαμορφώθηκαν στις +0,8 μονάδες στην ΕΕ και στις +0,5 μονάδες στην Ευρωζώνη.

- **Επιδείνωση στις προβλέψεις για την ανεργία**

Ο δείκτης πρόβλεψης για την εξέλιξη της ανεργίας τους προσεχείς 12 μήνες ενισχύθηκε ελαφρά τον Απρίλιο, στις +33,4 μονάδες, από +31,5 τον Μάρτιο. Το ποσοστό των νοικοκυριών που προβλέπει μικρή ή αισθητή άνοδο της ανεργίας διατηρήθηκε στο 57% με το 17% των ερωτηθέντων να αναμένει ελαφρά μείωσή της. Οι αντίστοιχοι δείκτες σε ΕΕ και Ευρωζώνη διαμορφώθηκαν στις +22,1 και +20,3 μονάδες.

- **Υποχώρηση των προβλέψεων για άνοδο των τιμών**

Ο θετικός δείκτης για τις προβλέψεις μεταβολών στις τιμές τους προσεχείς 12 μήνες παρουσίασε μικρή υποχώρηση τον Απρίλιο και διαμορφώθηκε στις +46,2 μονάδες, έναντι +52,5 μονάδων τον Μάρτιο. Το 67% (από 74%) των νοικοκυριών προέβλεψε άνοδο τιμών με τον ίδιο ή ταχύτερο ρυθμό και το 13% (από 11%) αναμένει σταθερότητα. Οι δείκτες σε ΕΕ και Ευρωζώνη διαμορφώθηκαν στις +50,5 και +50,0 μονάδες αντίστοιχα.

- **Σημαντική υποχώρηση του ποσοστού που «αντλεί από τις αποταμιεύσεις τους»**

Σχετικά με τις εκτιμήσεις για την τρέχουσα οικονομική κατάσταση του νοικοκυριού, το ποσοστό των καταναλωτών που δηλώνει ότι «μόλις τα βγάζει πέρα» ενισχύθηκε στο 65% (από 56%), ενώ στο 8% (από 16%) υποχώρησε το ποσοστό όσων αναφέρουν ότι αντλούν από τις αποταμιεύσεις τους. Οι καταναλωτές που δήλωσαν ότι αποταμιεύουν λίγο ή πολύ αποτελούν το 18% του συνόλου, ενώ το ποσοστό όσων δήλωσαν ότι «έχουν χρεωθεί» διατηρήθηκε στο 9%.

- **Μείωση του ποσοστού των νοικοκυριών που είναι αβέβαια για τη μελλοντική οικονομική κατάσταση τους**

Στο ερώτημα το οποίο αποσκοπεί στην αξιολόγηση του βαθμού αβεβαιότητας των νοικοκυριών ως προς τις μελλοντικές οικονομικές εξελίξεις, το 54,0% έκρινε τον Απρίλιο ότι η οικονομική κατάστασή του μπορεί να προβλεφθεί δύσκολα ή σχετικά δύσκολα, ποσοστό σαφώς χαμηλότερο σε σχέση με τον προηγούμενο μήνα (62%).

Τον Απρίλιο, εξετάζονται σε τριμηνιαία βάση στην έρευνα καταναλωτών τρία πρόσθετα ζητήματα, τα οποία εξειδικεύουν περισσότερο την πρόθεση για μείζονες αγορές διαρκών καταναλωτικών αγαθών (αυτοκίνητο, κατοικία) και έχουν ιδιαίτερο ενδιαφέρον ως πρόδρομοι δείκτες για την ιδιωτική κατανάλωση. Αναλυτικά:

- Οριακή επιδείνωση παρουσίασε τον Απρίλιο η πρόθεση αγοράς αυτοκινήτου εντός των επόμενων 12 μηνών, με το σχετικό δείκτη να διαμορφώνεται στις -89,5 (από -88,2 τον Ιανουάριο) μονάδες. Αυτή η επίδοση παραμένει αισθητά δυσμενέστερη από τους αντίστοιχους ευρωπαϊκούς δείκτες, οι οποίοι διαμορφώθηκαν στις -67,7 (από -63,0) και -

67,6 (από -65,7) μονάδες, στην ΕΕ και την Ευρωζώνη αντίστοιχα. Το 95,4% (από 95,6%) των καταναλωτών στην Ελλάδα δηλώνει ότι δεν είναι πιθανό να αγοράσει αυτοκίνητο εντός του προσεχούς 12μήνου.

- Μικρή βελτίωση σημειώθηκε τον Απρίλιο σε σχέση με τον Ιανουάριο στην πρόθεση για αγορά ή κατασκευή κατοικίας εντός των επόμενων 12 μηνών, με το σχετικό δείκτη να διαμορφώνεται στις -92,8 (από -94,1) μονάδες, ισοζύγιο επίσης αρκετά χειρότερο από τους αντίστοιχους ευρωπαϊκούς δείκτες, καθώς αυτός διαμορφώθηκε στην ΕΕ στις -78,6 (από -76,4) και στην Ευρωζώνη στις -80,3 (από -77,6) μονάδες. Το 2,9% (από 3,0%) των νοικοκυριών εγχωρίως δηλώνει ότι ίσως να προβεί σε αγορά ή κατασκευή κατοικίας τον επόμενο χρόνο.

- Σημαντική επιδείνωση καταγράφηκε στο δείκτη της πρόθεσης πραγματοποίησης σημαντικών δαπανών για βελτίωση/ανανέωση της κατοικίας εντός των επόμενων 12 μηνών, ο οποίος διαμορφώθηκε τον Απρίλιο στις -78,3 (από -71,9) μονάδες. Οι ευρωπαϊκοί δείκτες επίσης υποχώρησαν και διαμορφώθηκαν στις -48,0 (από -44,7) μονάδες στην ΕΕ και στις -50,4 (από -46,7) μονάδες στην Ευρωζώνη. Το ποσοστό των νοικοκυριών στην Ελλάδα που δηλώνει ότι είναι αρκετά ή πολύ πιθανό να πραγματοποιήσει σημαντικές δαπάνες αυτού του είδους εντός ενός έτους περιορίστηκε στο 9,5% (από 13,1%).