



ΙΔΡΥΜΑ ΟΙΚΟΝΟΜΙΚΩΝ & ΒΙΟΜΗΧΑΝΙΚΩΝ ΕΡΕΥΝΩΝ

ΑΠΟΤΕΛΕΣΜΑΤΑ ΕΡΕΥΝΩΝ ΟΙΚΟΝΟΜΙΚΗΣ ΣΥΓΚΥΡΙΑΣ

ΦΕΒΡΟΥΑΡΙΟΣ 2024

ΟΙΚΟΝΟΜΙΚΟ ΚΛΙΜΑ (ΕΛΛΑΔΑ – ΕΕ-27– ΕΥΡΩΖΩΝΗ)

ΒΙΟΜΗΧΑΝΙΑ –ΚΑΤΑΣΚΕΥΕΣ –ΛΙΑΝΙΚΟ ΕΜΠΟΡΙΟ – ΥΠΗΡΕΣΙΕΣ

ΚΑΤΑΝΑΛΩΤΙΚΗ ΕΜΠΙΣΤΟΣΥΝΗ (ΕΛΛΑΔΑ – ΕΕ-27 – ΕΥΡΩΖΩΝΗ)

4 Μαρτίου 2024

Το IOBE διεξάγει κάθε μήνα από το 1981 Έρευνες Οικονομικής Συγκυρίας στις επιχειρήσεις στους τέσσερις τομείς της οικονομίας και, από τον Μάιο του 2008, και στους καταναλωτές. Οι έρευνες αποτελούν μέρος του κοινού εναρμονισμένου προγράμματος που χρηματοδοτείται από την Ευρωπαϊκή Ένωση (DG ECFIN) και τα αποτελέσματά τους χρησιμοποιούνται για τον υπολογισμό του δείκτη οικονομικού κλίματος σε Ελλάδα και στις υπόλοιπες ευρωπαϊκές χώρες, ενώ δημοσιεύονται αναλυτικά στις εκδόσεις της Ευρωπαϊκής Επιτροπής. Οι αναλύσεις που δημοσιεύονται κάθε μήνα με τη μορφή αυτής της έκδοσης στηρίζονται στα πρωτογενή, αναλυτικά στοιχεία για πάνω από 1000 επιχειρήσεις και αντιπροσωπευτικό δείγμα 1500 καταναλωτών, όπως προκύπτουν από τις έρευνες που διεξάγει αποκλειστικά και μόνο το IOBE για την Ελλάδα για λογαριασμό της Ευρωπαϊκής Επιτροπής.

Επόμενο δελτίο: **2/4/2024**

Οι Έρευνες Οικονομικής Συγκυρίας εκπονούνται στο πλαίσιο του Κοινού Εναρμονισμένου Προγράμματος της Ε.Ε. για τις Έρευνες Επιχειρήσεων και Καταναλωτών (Joint Harmonised EU Programme of Business and Consumer Surveys) με τη στήριξη της Γενικής Διεύθυνσης Οικονομικών Υποθέσεων της ΕΕ (Directorate General for Economic and Financial Affairs | DG ECFIN)



ΕΕ – ΕΥΡΩΖΩΝΗ: Ήπια εξασθένιση του δείκτη οικονομικού κλίματος σε ΕΕ και Ευρωζώνη

Ο δείκτης οικονομικού κλίματος τον Ιανουάριο εξασθένησε ήπια τόσο στην ΕΕ, όσο και στην Ευρωζώνη. Η εξέλιξη αυτή ήταν αποτέλεσμα της μικρής υποχώρησης των προσδοκιών σε Υπηρεσίες, Λιανικό εμπόριο και Κατασκευές, καθώς οι προσδοκίες στη Βιομηχανία διατηρήθηκαν ουσιαστικά αμετάβλητες και η καταναλωτική εμπιστοσύνη ενισχύθηκε ήπια. Πιο συγκεκριμένα, στη Βιομηχανία ο δείκτης παρέμεινε ουσιαστικά αμετάβλητος (-0,2) με τα αποθέματα σε μεγάλο ποσοστό να έχουν διογκωθεί, γεγονός που υποδεικνύει υποχώρηση στις εκτιμήσεις για τις παραγγελίες και τη ζήτηση, ενώ αντίθετα οι προσδοκίες για την παραγωγή τους προσεχείς μήνες ενισχύθηκαν. Το Λιανικό εμπόριο (-1,0) υποχώρησε σε σχέση με τον προηγούμενο μήνα, λόγω της σημαντικής επιδείνωσης των εκτιμήσεων της τρέχουσας κατάστασης και των αποθεμάτων, με τις προσδοκίες για την μελλοντική κατάσταση να διατηρούνται αμετάβλητες. Στις Υπηρεσίες οι προσδοκίες εξασθένησαν έντονα (-1,6), ως αποτέλεσμα της εξασθένησης όλων των επιμέρους παράγοντες που συνθέτουν τον δείκτη. Στις Κατασκευές, ο αντίστοιχος δείκτης εξασθένησε (-0,6) ως αποτέλεσμα των απαισιόδοξων προσδοκιών τόσο του επιπέδου παραγγελιών, όσο και των προβλέψεων για την απασχόληση. Τέλος όσον αφορά την καταναλωτική εμπιστοσύνη, η μικρή βελτίωση του δείκτη (+0,4) οφείλεται στις λιγότερο απαισιόδοξες εκτιμήσεις των νοικοκυριών για την τρέχουσα τους κατάσταση και τις προθέσεις τους για μείζονες αγορές, οι οποίες αντισταθμίστηκαν από τις χαμηλές τους προσδοκίες για την γενικότερη κατάσταση της χώρας, με τις εκτιμήσεις για την μελλοντική τους κατάσταση να διατηρούνται αμετάβλητες. Σε ότι αφορά τις τάσεις στις έξι μεγαλύτερες οικονομίες, ο δείκτης υποχώρησε αισθητά στην Ιταλία (-1,6) και ηπιότερα στην Γερμανία (-0,6) και την Πολωνία (-0,5), ενώ βελτιώθηκε σημαντικά στην Ολλανδία (+1,7) και διατηρήθηκε ουσιαστικά αμετάβλητος στην Γαλλία (-0,3) και στην Ισπανία (-0,2). Αναλυτικότερα:

- Στη **Βιομηχανία**, ο δείκτης προσδοκιών στην ΕΕ διαμορφώθηκε στις -9,0 μονάδες και στις -9,5 μονάδες στην Ευρωζώνη. Οι προσδοκίες για την παραγωγή τους επόμενους τρεις μήνες ενισχύθηκαν τόσο στην ΕΕ όσο και στην Ευρωζώνη, οι προβλέψεις παραγγελιών και ζήτησης διατηρήθηκαν αμετάβλητες, με τα αποθέματα να κλιμακώνονται και στις δύο περιοχές.
- Στις **Υπηρεσίες**, οι δείκτες προσδοκιών διαμορφώθηκαν στις +5,4 μονάδες στην ΕΕ και στις +6,0 στην Ευρωζώνη. Οι εκτιμήσεις των επιχειρήσεων για την τρέχουσα δραστηριότητά τους υποχώρησαν ήπια σε Ευρωζώνη και ΕΕ. Οι εκτιμήσεις για την τρέχουσα ζήτηση εξασθένησαν σε αμφότερες τις ζώνες, όπως και οι προβλέψεις για τη βραχυπρόθεσμη εξέλιξή της οι οποίες υποχώρησαν ήπια τόσο σε Ευρωζώνη όσο και σε ΕΕ.
- Στο **Λιανικό Εμπόριο**, οι δείκτες διαμορφώθηκαν στις -5,2 μονάδες στην ΕΕ και στις -6,7 στην Ευρωζώνη. Οι εκτιμήσεις για την τρέχουσα επιχειρηματική δραστηριότητα υποχωρούν σε αμφότερες τις ζώνες, οι προβλέψεις για τις πωλήσεις εξασθενούν οριακά στην ΕΕ και ενισχύονται στην ευρωζώνη, ενώ τα αποθέματα κλιμακώνονται ήπια και στις δύο περιοχές.
- Στις **Κατασκευές**, οι δείκτες επιχειρηματικών προσδοκιών διαμορφώθηκαν στις -7,7 μονάδες στην ΕΕ και στις -5,4 μονάδες στην Ευρωζώνη. Οι θετικές προβλέψεις για την απασχόληση εξασθενούν ελαφρά, ενώ παράλληλα οι αρνητικές προβλέψεις για το επίπεδο εργασιών εντείνονται οριακά.

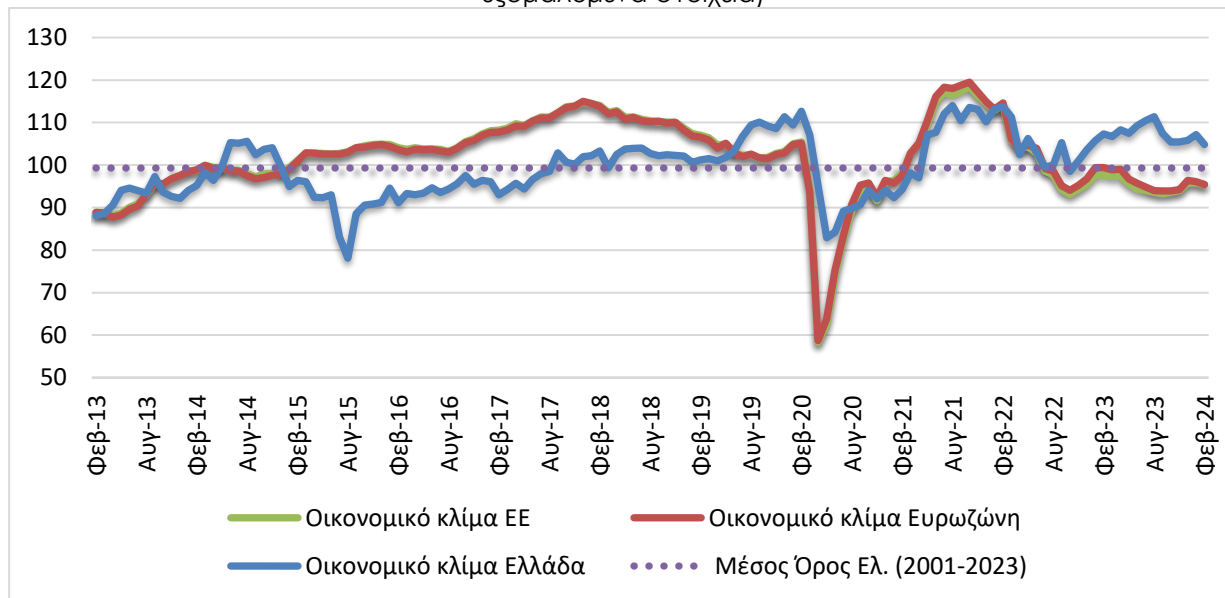
Πίνακας 1: Δείκτες Οικονομικού Κλίματος (2000-2020=100, εποχικά εξομαλυμένα στοιχεία)¹

Περιοχή	Ακραίες τιμές		Μέσος όρος									
	Min	Max	2001-2023	2017	2018	2019	2020	2021	2022	2023		
ΕΕ-27	59,7 (Απρ. 2020)	117,1 (Μάρ. 2000)	99,3	110,6	111,0	103,8	87,4	110,0	101,0	95,2		
Ευρωζώνη	60,9 (Απρ. 2020)	117,9 (ΙΟκτ. 2021)	99,3	110,5	110,8	103,6	88,0	110,7	101,8	96,2		
Ελλάδα	79,0 (Αυγ. 2015)	119,9 (Ιουλ. 2000)	99,2	98,2	102,9	105,6	95,5	106,1	105,4	107,6		
Περιοχή	2023											
	Ι	Φ	Μ	Α	Μ	Ι	Ι	Α	Σ	Ο	Ν	Δ
ΕΕ-27	97,6	97,5	97,1	97,2	95,4	94,2	94,0	93,4	93,1	93,5	93,8	95,8
Ευρωζώνη	99,4	99,2	98,6	98,8	96,4	95,4	94,6	93,8	93,8	93,7	94,0	96,3
Ελλάδα	105,7	107,3	106,7	108,3	107,4	109,3	110,5	111,4	107,5	105,4	105,4	105,8
Περιοχή	2024											
	Ι	Φ	Μ	Α	Μ	Ι	Ι	Α	Σ	Ο	Ν	Δ
ΕΕ-27	95,8	95,4										
Ευρωζώνη	96,1	95,4										
Ελλάδα	107,2	104,8										

¹ Ο Δείκτης Οικονομικού Κλίματος είναι το σταθμισμένο άθροισμα των Δεικτών Επιχειρηματικών Προσδοκιών στη Βιομηχανία, τις Κατασκευές, το Λιανικό Εμπόριο, τις Υπηρεσίες και του Δείκτη Καταναλωτικής Εμπιστοσύνης.

Πηγή: Ευρωπαϊκή Επιτροπή, DG Ecfm

Διάγραμμα 1: Δείκτες Οικονομικού Κλίματος ΕΕ-27 και Ελλάδα (2000-2020=100, εποχικά εξομαλυμένα στοιχεία)



Πηγή: Ευρωπαϊκή Επιτροπή, DG Ecfm

- Ο **Δείκτης Καταναλωτικής Εμπιστοσύνης** διαμορφώθηκε στις -15,8 μονάδες στην ΕΕ και στις -15,5 στην Ευρωζώνη. Οι εκτιμήσεις των καταναλωτών για την οικονομική κατάσταση του νοικοκυριού τους τους τελευταίους 12 μήνες κινήθηκαν ήπια ανοδικά σε αμφότερες τις ζώνες, ενώ αντίστοιχα κινήθηκαν στην ΕΕ οι προβλέψεις για την εξέλιξη της στους επόμενους 12 μήνες. Ελαφρά απαισιόδοξες ήταν οι προβλέψεις για τη γενική κατάσταση της οικονομίας στην Ευρωζώνη αλλά και στην ΕΕ, με τις προβλέψεις για αγορές τους επόμενους μήνες να βελτιώνονται σε αμφότερες τις ζώνες.

ΕΛΛΑΔΑ: Επιδείνωση του οικονομικού κλίματος, λόγω κυρίως των Κατασκευών και της υποχώρησης της καταναλωτικής εμπιστοσύνης

Ο δείκτης οικονομικού κλίματος υποχωρεί τον Φεβρουάριο και διαμορφώνεται στις 104,8 μονάδες, από 107,2 μονάδες τον Ιανουάριο, στη χαμηλότερη επίδοση των τελευταίων 14 μηνών. Στους επιμέρους επιχειρηματικούς δείκτες, καταγράφεται **ισχυρή εξασθένηση των προσδοκιών στις Κατασκευές, αποκλειστικά λόγω των Ιδιωτικών έργων, ενώ στους υπόλοιπους τομείς σημειώνεται οριακή έως μικρή βελτίωση**. Παράλληλα, **ο δείκτης καταναλωτικής εμπιστοσύνης υποχωρεί οριακά και μειώνεται στο επίπεδο του Φεβρουαρίου του προηγούμενου έτους**. Το τελευταίο διάστημα, υπάρχουν έντονες αβεβαιότητες στο ευρωπαϊκό και διεθνές περιβάλλον που επηρεάζουν επιμέρους κλάδους της ελληνικής οικονομίας με διάφορους τρόπους, μέσω της ζήτησης όπως και του κόστους χρηματοδότησης, ενέργειας και πρώτων υλών. Αυτές πιέζουν τις παραγγελίες από το εξωτερικό και τις αναμενόμενες πωλήσεις για ορισμένους από τους εξωστρεφείς κλάδους και καθιστούν τις προσδοκίες σχετικά ευμετάβλητες. Γενικά, πάντως, **στον επιχειρηματικό τομέα κατά το τελευταίο διάστημα υπάρχει τάση συγκρατημένης αισιοδοξίας. Στα νοικοκυριά όμως, παρά την μικρή αποκλιμάκωση του πληθωρισμού, η πίεση στα πραγματικά εισοδήματα από το υψηλό επίπεδο τιμών παραμένει**. Οι προσδοκίες τους φαίνεται να είναι λιγότερο θετικές σε σχέση με τις αντίστοιχες επιχειρηματικές, αν και η σταδιακή μείωση της ανεργίας επιτρέπει σε μεγαλύτερα τμήματα της κοινωνίας να έχει νέα εισοδήματα που αντισταθμίζουν τις απώλειες της αγοραστικής δύναμης λόγω πληθωρισμού. Συνολικά, η εξέλιξη του οικονομικού κλίματος θα εξαρτηθεί από τις επιδόσεις της οικονομίας βραχυχρόνια, αλλά κυρίως από το εάν δημιουργούνται συνθήκες σταθερής αναπτυξιακής πορείας της μεσοπρόθεσμα.

Αναλυτικότερα:

- στη **Βιομηχανία**, το αρνητικό ισοζύγιο των εκτιμήσεων για τις παραγγελίες και τη ζήτηση ενισχύθηκε, οι εκτιμήσεις για τα αποθέματα κλιμακώθηκαν ενώ οι θετικές προβλέψεις για την παραγωγή τους προσεχείς μήνες βελτιώθηκαν σημαντικά.
- στις **Κατασκευές**, οι θετικές προβλέψεις για πρόγραμμα εργασιών των επιχειρήσεων στράφηκαν αρνητικές, ενώ παράλληλα οι θετικές προβλέψεις για την απασχόληση περιορίστηκαν ήπια.
- στο **Λιανικό Εμπόριο**, οι εκτιμήσεις για τις τρέχουσες πωλήσεις υποχωρούν οριακά, με το ύψος των αποθεμάτων να κλιμακώνεται ελαφρά, ενώ οι προβλέψεις για τη βραχυπρόθεσμη εξέλιξη των πωλήσεων ενισχύονται σημαντικά.
- στις **Υπηρεσίες**, οι θετικές εκτιμήσεις για την τρέχουσα κατάσταση των επιχειρήσεων ενισχύθηκαν αισθητά, όπως και εκείνες για τη ζήτηση, ενώ αντίστοιχα κινούνται οι προβλέψεις για τη βραχυπρόθεσμη εξέλιξη της ζήτησης οι οποίες βελτιώνονται σημαντικά.
- στην **Καταναλωτική Εμπιστοσύνη**, οι αρνητικές προβλέψεις των νοικοκυριών για την οικονομική κατάσταση της χώρας περιορίστηκαν οριακά, ενώ οι αντίστοιχες για τη δική τους οικονομική κατάσταση ενισχύθηκαν ήπια. Παράλληλα, εξασθένησαν έντονα οι προβλέψεις για μείζονες αγορές και υποχώρησε η πρόθεση για αποταμίευση.

ΒΙΟΜΗΧΑΝΙΑ: Οριακή βελτίωση προσδοκιών λόγω σημαντικής ενίσχυσης των προβλέψεων της παραγωγής

Ο Δείκτης Επιχειρηματικών Προσδοκιών στη Βιομηχανία ενισχύθηκε οριακά τον Φεβρουάριο, στις 101,6 μονάδες, από 101,0 μονάδες τον Ιανουάριο. **Από τις μεταβλητές του δείκτη, το αρνητικό ισοζύγιο των εκτιμήσεων για τις παραγγελίες και την τρέχουσα ζήτηση ενισχύθηκε ελαφρά, το θετικό ισοζύγιο προβλέψεων για την παραγωγή τους προσεχείς μήνες βελτιώθηκε σημαντικά, ενώ το ύψος των αποθεμάτων κλιμακώθηκε.** Αναλυτικά:

α) Το αρνητικό **επίπεδο παραγγελιών και τρέχουσας ζήτησης**, διαμορφώθηκε στις -22 (από -20) μονάδες τον Φεβρουάριο με το 27% των επιχειρήσεων να δηλώνουν χαμηλές για την εποχή παραγγελίες και το 5% (από 10%) να αναφέρει το αντίθετο.

β) Στις **προβλέψεις για την εξέλιξη της παραγωγής τους προσεχείς 3-4 μήνες**, το σχετικό ισοζύγιο ενισχύθηκε σημαντικά (+29 μονάδες από +19 μονάδες), με το 35% των επιχειρήσεων να προβλέπει αύξηση της παραγωγής του το επόμενο τρίμηνο και ένα μόλις 6% (από 15%) μείωσή της.

γ) Στα **αποθέματα έτοιμων προϊόντων**, το σχετικό ισοζύγιο κλιμακώνεται στις +12 μονάδες, με το ένα τέταρτο σχεδόν των επιχειρήσεων να αναφέρει υψηλά για την εποχή αποθέματα.

δ) Στους δείκτες εξαγωγικής δραστηριότητας καταγράφηκαν πτωτικές τάσεις: οι **προβλέψεις για τις εξαγωγές τους προσεχείς μήνες** εξασθένησαν ελαφρά στις +7 (από +10) μονάδες, ενώ αντίθετα οι έντονα αρνητικές **εκτιμήσεις για τις παραγγελίες και τη ζήτηση εξωτερικού** διατηρήθηκαν αμετάβλητες (-31 μονάδες).

Πίνακας 2: Δείκτης Επιχειρηματικών Προσδοκιών στη Βιομηχανία

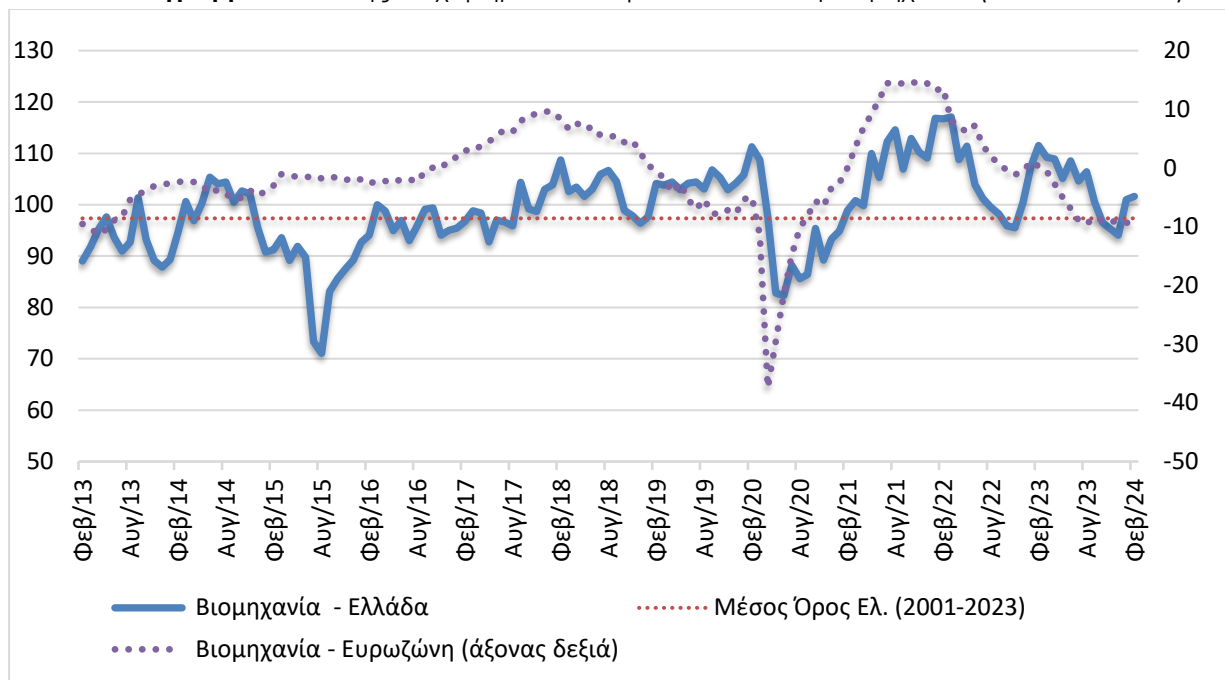
Τομέας	Ακραίες τιμές		Μέσος όρος								
	Min	Max	2001-2023	2018	2019	2020	2021	2022	2023		
Βιομηχανία (2000-2010=100)	66,2 (Φεβ. 2009)	117,6 (Μάιος 2000)	97,3	102,8	103,6	93,9	106,3	105,5	104,0		
2023											
I	Φ	M	A	M	I	I	A	Σ	O	N	Δ
107,4	111,5	109,2	108,9	105,1	108,6	104,6	106,4	100,5	96,5	95,3	94,1
2024											
I	Φ	M	A	M	I	I	A	Σ	O	N	Δ
101,0	101,6										

Σημείωση: Ο δείκτης επιχειρηματικών προσδοκιών υπολογίζεται με βάση τις προβλέψεις παραγωγής, τις εκτιμήσεις για το ύψος των αποθεμάτων και τις εκτιμήσεις για τις παραγγελίες και τη ζήτηση.

Πηγή: IOBE

ε) Ο δείκτης **προβλέψεων για την απασχόληση** εξασθένησε και διαμορφώθηκε στις -10 από τις -4 μονάδες τον προηγούμενο μήνα, με το ποσοστό των επιχειρήσεων που προβλέπει άνοδο απασχόλησης να υποχωρεί στο 7% (από 15%), αλλά και ένα 17% (από 19%) να αναμένει μείωσή της.

στ) Το ισοζύγιο στις **προβλέψεις για τις μεταβολές των τιμών** ενισχύθηκε οριακά, με το 15% από 16% τον προηγούμενο μήνα, να αναμένει μείωσή τους.

Διάγραμμα 2: Δείκτης Επιχειρηματικών Προσδοκιών στη Βιομηχανία (2000-2010=100)

Πηγή: IOBE, DG Ecfín. Ο δείκτης για την Ευρωζώνη είναι υπό μορφή ισοζυγίου και αντλείται από τη DG Ecfín

Αξίζει να σημειωθεί ότι η αβεβαιότητα για το οικονομικό περιβάλλον παραμένει, καθώς στην ερώτηση που αφορά **στην ευκολία πρόβλεψης της μελλοντικής ανάπτυξης της επιχείρησης**, τον Φεβρουάριο το 50% των επιχειρήσεων θεώρησαν ότι αυτή μπορεί να προβλεφθεί δύσκολα ή σχετικά δύσκολα, έναντι 51% τον Ιανουάριο.

Σε επίπεδο βασικών τομέων, ο δείκτης προσδοκιών στα **Καταναλωτικά αγαθά** εξασθένησε ήπια στις 99,2 μονάδες (από 100,7 μον.). Σημειώθηκε ήπια βελτίωση στις προβλέψεις για την παραγωγή τους προσεχείς 3-4 μήνες, ενώ αντίθετα οι ήπια αρνητικές εκτιμήσεις για τις παραγγελίες εντάθηκαν και τα αποθέματα κλιμακώθηκαν. Στα **Κεφαλαιουχικά αγαθά** ο δείκτης υποχώρησε ελαφρά στις 121,0 μονάδες, από 124,2 τον προηγούμενο μήνα. Η εξασθένηση του δείκτη οφείλεται στις έντονα πτωτικές προβλέψεις για την παραγωγή τους προσεχείς 3-4 μήνες με τα αποθέματα να αποκλιμακώνονται ήπια και τις παραγγελίες να ενισχύονται ελαφρά. Μικρή βελτίωση παρουσίασε ο δείκτης στα **Ενδιάμεσα αγαθά**, στις 98,8 (από 94,4) μονάδες, με τις αρνητικές εκτιμήσεις για τις παραγγελίες και τη ζήτηση να εντείνονται ελαφρά, την παραγωγή τους προσεχείς μήνες να ενισχύεται σημαντικά και τα αποθέματα να κλιμακώνονται έντονα.

ΚΑΤΑΣΚΕΥΕΣ: Σημαντική εξασθένηση των προσδοκιών σε Ιδιωτικά έργα

Ο Δείκτης Επιχειρηματικών Προσδοκιών στις Κατασκευές διαμορφώθηκε τον Φεβρουάριο, στις 156,7 μονάδες (από 172,7 μον. τον Ιανουάριο), σε επίπεδο ήπια χαμηλότερο από το αντίστοιχο περυσινό (158,2 μονάδες). Αυτή η έντονη μεταβολή ήταν αποτέλεσμα της σημαντικής υποχώρησης των προσδοκιών **στις Ιδιωτικές Κατασκευές, με τα Δημόσια έργα, να ενισχύονται ήπια. Από τις βασικές μεταβλητές του δείκτη, οι θετικές προβλέψεις για το πρόγραμμα εργασιών των επιχειρήσεων στράφηκαν σε αρνητικές, ενώ παράλληλα οι θετικές προβλέψεις για την απασχόληση εξασθένησαν σημαντικά.** Αναλυτικά, ο αρνητικός δείκτης στις προβλέψεις για το πρόγραμμα εργασιών των επιχειρήσεων διαμορφώθηκε στις -5 από +9 μονάδες τον προηγούμενο μήνα, με το 19% (από 31%) των επιχειρήσεων να διατυπώνει αισιοδοξία για το

επίπεδο των εργασιών το επόμενο τρίμηνο. Στις προβλέψεις για την απασχόληση, ο σχετικός δείκτης διαμορφώθηκε στις +26 (από +35) μονάδες, με το 31% (από 38%) των ερωτηθέντων να προβλέπει αύξηση των θέσεων εργασίας στον τομέα και ένα 5% να εκτιμά μείωσή τους. Στα υπόλοιπα στοιχεία, οι εκτιμήσεις για την τρέχουσα πορεία εργασιών υποχωρούν έντονα και διαμορφώνονται στις +19 (από +38) μονάδες, ενώ στο πεδίο των τιμών, οι πληθωριστικές προσδοκίες εξασθενούν αισθητά (+30 από +44 μον. ο δείκτης). Τέλος, το 13% των επιχειρήσεων αναφέρει απρόσκοπτη επιχειρηματική λειτουργία. Οι περισσότερες επιχειρήσεις (46%) επισημαίνουν την έλλειψη εργατικού δυναμικού ως το βασικότερο εμπόδιο στη λειτουργία τους, ένα 10% την ανεπαρκή χρηματοδότηση, αλλά και ένα 14% την έλλειψη μηχανολογικού εξοπλισμού.

Πίνακας 3: Δείκτης Επιχειρηματικών Προσδοκιών στις Κατασκευές

Τομέας		Ακραίες τιμές			Μέσος όρος						
Κατασκευές (2000-2010=100)		Min	Max		2001-2023	2018	2019	2020	2021	2022	2023
		14,3 (Απρ. 2020)	155,7 (Μάρ. 2000)		85,0	58,1	58,1	62,7	127,5	114,5	142,3
2023											
I	Φ	M	A	M	I	I	A	Σ	O	N	Δ
104,8	158,2	172,7	148,5	156,6	132,2	132,0	127,8	115,2	151,5	148,2	160,0
2024											
I	Φ	M	A	M	I	I	A	Σ	O	N	Δ
172,7	156,7										

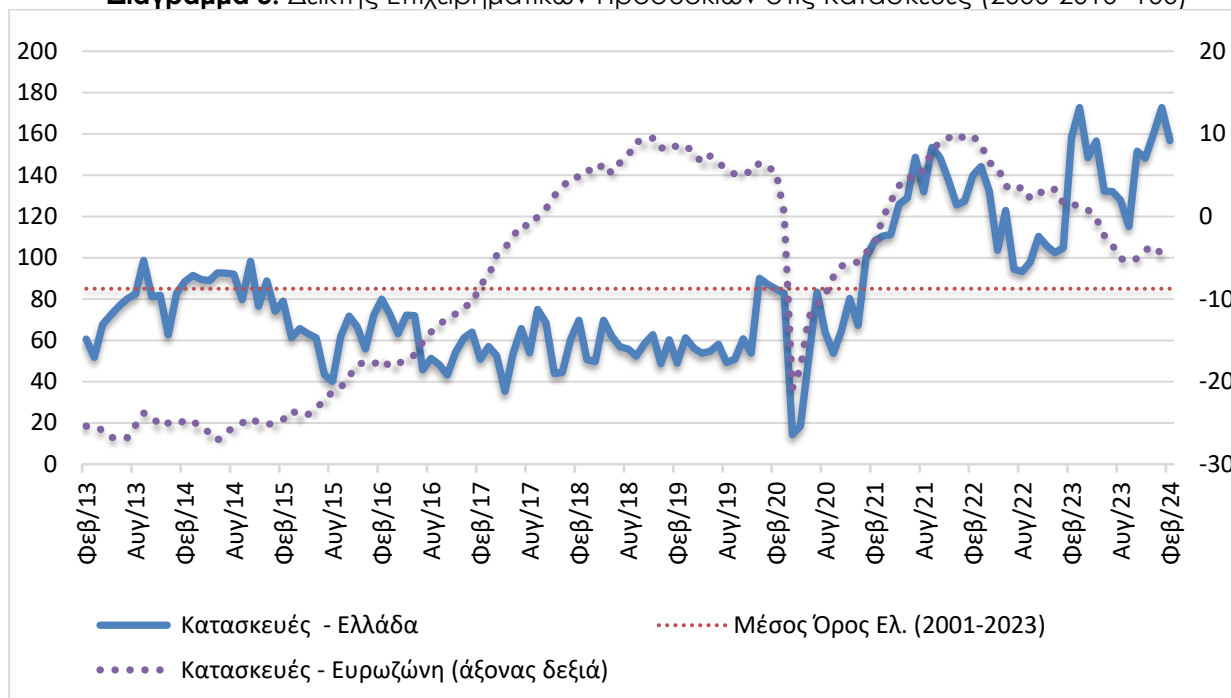
Σημείωση: Ο δείκτης επιχειρηματικών προσδοκιών υπολογίζεται με βάση τις εκτιμήσεις για το πρόγραμμα των εργασιών και τις προβλέψεις για την απασχόληση.

Πηγή: IOBE

Στην ερώτηση σχετικά με το βαθμό αβεβαιότητας που επικρατεί στο οικονομικό περιβάλλον, φαίνεται αυτή να υποχωρεί ελαφρά, καθώς το 66,9% των επιχειρήσεων θεωρούν ότι η μελλοντική ανάπτυξη μπορεί να προβλεφθεί δύσκολα ή σχετικά δύσκολα, έναντι 68,1% τον Ιανουάριο.

Αναλυτικά στους επιμέρους κλάδους:

Έντονη εξασθένιση παρουσίασε ο δείκτης επιχειρηματικών προσδοκιών στις **Ιδιωτικές Κατασκευές** και διαμορφώθηκε στις 144,4 μονάδες (από 180,8), επίπεδο ήπια υψηλότερο του αντίστοιχου περυσινού (139,8 μον.). Οι ήπια αισιόδοξες προβλέψεις για το επίπεδο προγραμματισμένων εργασιών εξασθένησαν έντονα (+1 από +26 μονάδες), ενώ παράλληλα υποχώρησαν σημαντικά οι προσδοκίες για την απασχόληση οι οποίες διαμορφώθηκαν στις +18 (από +49) μονάδες. Σε ότι αφορά τα υπόλοιπα στοιχεία, οι θετικές εκτιμήσεις για την τρέχουσα πορεία εργασιών των επιχειρήσεων κινήθηκαν έντονα πτωτικά και διαμορφώθηκαν στις +22 (από +52 μον. ο δείκτης), ενώ ως προς τις τιμές, οι πληθωριστικές τάσεις υποχώρησαν έντονα (+34 μονάδες το σχετικό ισοζύγιο από +62 τον Ιανουάριο). Τέλος, μόλις το 5% των επιχειρήσεων δεν αναφέρει προσκόμματα στη λειτουργία του. Αντίθετα το 59% των επιχειρήσεων αναφέρουν την έλλειψη εργατικού δυναμικού, το 11% τη χαμηλή ζήτηση και το 4% την ανεπάρκεια χρηματοδότησης, με το μόλις 1% να αναφέρει άλλους συγκυριακούς παράγοντες ως βασικά εμπόδια λειτουργίας τους.

Διάγραμμα 3: Δείκτης Επιχειρηματικών Προσδοκιών στις Κατασκευές (2000-2010=100)

Πηγή: IOBE, DG Ecfin. Ο δείκτης για την Ευρωζώνη είναι υπό μορφή ισοζυγίου και αντλείται από την DG Ecfin

Μικρή βελτίωση έναντι του Ιανουαρίου παρουσίασε ο δείκτης επιχειρηματικών προσδοκιών στις **Κατασκευές Δημοσίων Έργων**. Διαμορφώθηκε στις 163,7 (από 158,8 τον Ιανουάριο) μονάδες, ήπια χαμηλότερα από το αντίστοιχο περυσινό επίπεδό του (171,9 μον.). Ως προς το πρόγραμμα εργασιών του κλάδου, ο αρνητικός δείκτης των -6 μονάδων τον Ιανουάριο εντάθηκε ήπια και διαμορφώθηκε στις -10 μονάδες. Στις προβλέψεις για την απασχόληση, το σχετικό θετικό ισοζύγιο ενισχύθηκε στις +33 (από +22) μονάδες. Οι περισσότερες επιχειρήσεις του κλάδου (63%) αναμένουν τις ίδιες θέσεις απασχόλησης, ενώ μόλις το 2% προβλέπει μείωσή τους. Εξασθένιση στις +16 (από +25) μονάδες παρουσίασε ο δείκτης εκτιμήσεων για το επίπεδο των τρεχουσών εργασιών, ενώ παράλληλα το ισοζύγιο των τιμών διατηρήθηκε αμετάβλητο στις +27 μονάδες. Τέλος, το 19% των επιχειρήσεων δηλώνει απρόσκοπτη επιχειρηματική λειτουργία, με το 35% να αναφέρει την έλλειψη εργατικού δυναμικού, άλλο ένα 15% την έλλειψη χρηματοδότησης και ένα 10% άλλους συγκυριακούς παράγοντες ως το βασικότερο εμπόδιο λειτουργίας τους.

ΛΙΑΝΙΚΟ ΕΜΠΟΡΙΟ: Μικρή ενίσχυση στις προσδοκίες, αισιοδοξία για τις πωλήσεις το επόμενο διάστημα

Ο δείκτης επιχειρηματικών προσδοκιών στο **Λιανικό Εμπόριο** ενισχύθηκε ήπια τον Φεβρουάριο στις 114,8 μονάδες, από 110,1 μονάδες τον Ιανουάριο. **Η μικρή αυτή ενίσχυση είναι αποτέλεσμα της βελτίωσης των προσδοκιών σε όλους σχεδόν τους επιμέρους κλάδους, με εξαίρεση τον κλάδο Οχημάτων-Ανταλλακτικών και τα Είδη Οικιακού εξοπλισμού που κινούνται πτωτικά.** Αναλυτικά, οι θετικές εκτιμήσεις των επιχειρήσεων για τις τρέχουσες πωλήσεις υποχωρούν οριακά στις +55 (από +56) μονάδες, ενώ αντίθετα οι θετικές προβλέψεις για την εξέλιξη των πωλήσεων στο επόμενο τρίμηνο ενισχύονται σημαντικά και διαμορφώνονται στις +35 (από +16) μονάδες. Οι νέες παραγγελίες ενισχύονται οριακά (+22 από +21 μονάδες), ενώ τα αποθέματα κλιμακώνονται

ελαφρά και διαμορφώνονται στις +24 μονάδες. Από την άλλη πλευρά, οι ήπια αισιόδοξες προβλέψεις για την απασχόληση βελτιώνονται σημαντικά (+23 από +2 μονάδες), ενώ ως προς τις τιμές, το 27% αναμένει άνοδο, ενδεικτικό των πληθωριστικών πιέσεων. Ως προς το βαθμό αβεβαιότητας που επικρατεί στο οικονομικό περιβάλλον αυτός διαμορφώνεται στα επίπεδα του προηγούμενου μήνα, καθώς το 49,6% θεωρεί ότι η μελλοντική ανάπτυξη μπορεί να προβλεφθεί δύσκολα ή σχετικά δύσκολα, από 50,5% τον Ιανουάριο.

Οι προσδοκίες στους επιμέρους κλάδους είναι ανοδικές, με εξαίρεση τον κλάδο Οχημάτων-Ανταλλακτικών και τα Είδη Οικιακού εξοπλισμού. Αναλυτικά:

Ο δείκτης επιχειρηματικών προσδοκιών στα **Τρόφιμα – Ποτά – Καπνός** ενισχύθηκε αισθητά τον Φεβρουάριο και διαμορφώθηκε στις 101,4 (από 92,8) μονάδες, έντονα υψηλότερα σε σχέση με το περυσινό επίπεδο (85,4 μον.). Οι τρέχουσες πωλήσεις διατηρήθηκαν θετικές αλλά περιορίστηκαν ελαφρά στις +40 (από +44) μονάδες, ενώ αντίθετα οι αισιόδοξες προσδοκίες για τις πωλήσεις της επόμενης περιόδου ενισχύθηκαν σημαντικά στις +35 (από +5) μονάδες. Τα αποθέματα αποκλιμακώνονται ήπια και διαμορφώνονται στις +14 μονάδες, ενώ παράλληλα εντείνονται αισθητά οι παραγγελίες προς προμηθευτές. Το αρνητικό ισοζύγιο των προβλέψεων για την απασχόληση υποχωρεί σημαντικά και στρέφεται θετικό (+11 από -4 το σχετικό ισοζύγιο), ενώ οι πληθωριστικές τάσεις των τιμών εξασθενούν έντονα (+10 από +43 μονάδες).

Πίνακας 4: Δείκτης Επιχειρηματικών Προσδοκιών στο Λιανικό Εμπόριο

Τομέας		Ακραίες τιμές			Μέσος όρος							
		Min	Max	2001-2023	2018	2019	2020	2021	2022	2023		
Λιανικό Εμπόριο (2000- 2010=100)		52,6 (Ιούλ. 2010)	128,7 (Μάιος 2007)	94,5	104,5	109,6	87,9	100,2	94,9	115,7		
	2023											
	I	Φ	M	A	M	I	I	A	Σ	O	N	Δ
	106,9	113,3	114,5	119,2	116,3	115,9	117,7	120,0	124,3	112,8	112,6	114,5
2024												
	I	Φ	M	A	M	I	I	A	Σ	O	N	Δ
	110,1	114,8										

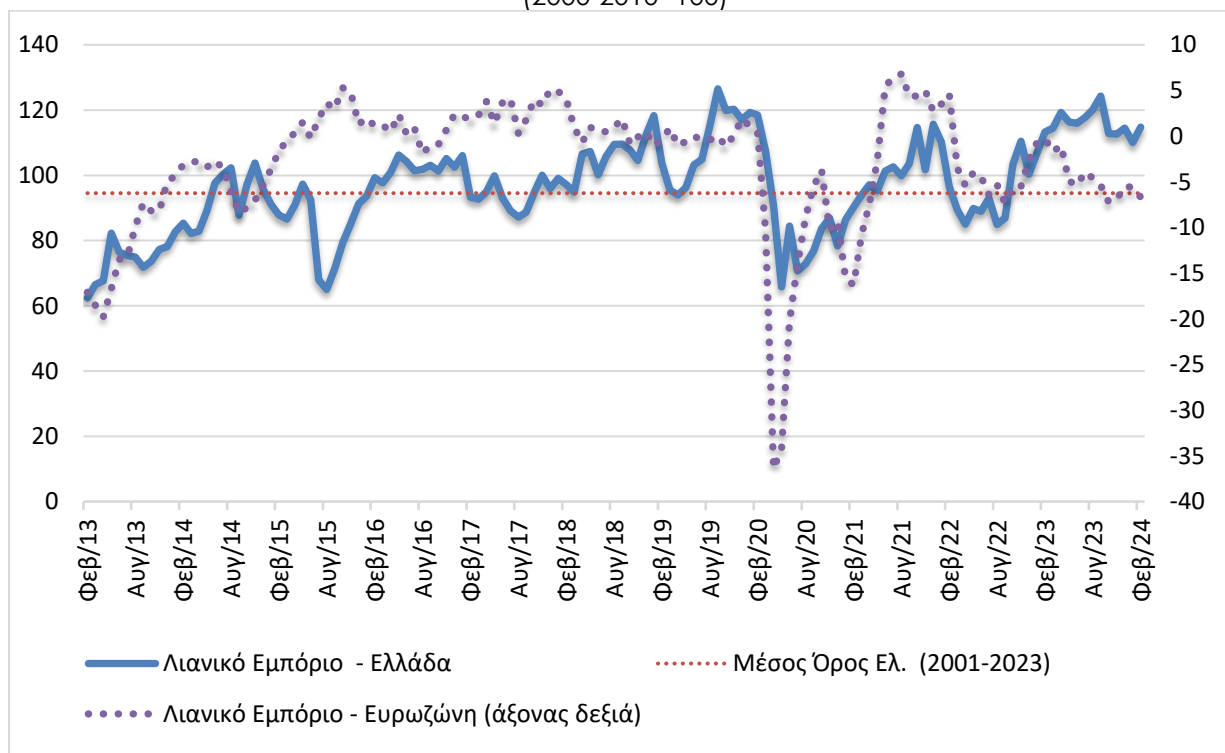
Σημείωση: Ο δείκτης επιχειρηματικών προσδοκιών υπολογίζεται με βάση τις εκτιμήσεις και τις προβλέψεις για τις πωλήσεις και τις εκτιμήσεις για το ύψος των αποθεμάτων. **Πηγή:** IOBE

Έντονα ανοδικά κινείται ο δείκτης επιχειρηματικών προσδοκιών στα **Υφάσματα – Ένδυση – Υπόδηση**, μετά την μικρή παρένθεση του προηγούμενου μήνα, φτάνοντας στις 110,0 (από 40,8) μονάδες, σημαντικά ωστόσο χαμηλότερα από το αντίστοιχο επίπεδο πέρυσι (131,8 μον.). Οι έντονα αρνητικές εκτιμήσεις για τις τρέχουσες πωλήσεις εξασθενούν κατακόρυφα και στρέφονται έντονα θετικές (+64 από -58 μονάδες), ενώ παράλληλα κινούνται οι προβλέψεις για το επόμενο διάστημα που διαμορφώνονται πλέον στις -21 (από -58) μονάδες. Τα αποθέματα αποκλιμακώνονται έντονα και από τις +58 μονάδες τον προηγούμενο μήνα διαμορφώνονται σε κανονικά για την εποχή επίπεδα, ενώ οι παραγγελίες προς προμηθευτές διατηρούνται αρνητικές στις -26 μονάδες (από -71 μονάδες το σχετικό ισοζύγιο). Από την άλλη πλευρά, ενισχύονται οι προβλέψεις για την απασχόληση, ενώ αντίθετα στις τιμές το σχετικό ισοζύγιο εξασθενεί έντονα.

Οι προσδοκίες στα **Είδη Οικιακού Εξοπλισμού** υποχωρούν σημαντικά και ο σχετικός δείκτης διαμορφώνεται τον Φεβρουάριο στις 104,6 (από 117,7) μονάδες, οριακά χαμηλότερα σε σχέση με την αντίστοιχη περίοδο πέρυσι (106,4 μον.). Οι εκτιμήσεις για τις τρέχουσες πωλήσεις

διατηρήθηκαν σε θετικά επίπεδα και ενισχύθηκαν περαιτέρω, στις +44 μονάδες (από +24), ενώ παράλληλα οι θετικές προβλέψεις στις πωλήσεις στο επόμενο διάστημα βελτιώθηκαν αισθητά (+49 από +33 μονάδες). Από την άλλη πλευρά, το ύψος των αποθεμάτων κλιμακώθηκε έντονα, με τις παραγγελίες προς προμηθευτές να υποχωρούν οριακά και να διαμορφωθούν στις +32 (από +36) μονάδες. Παράλληλα, οι προβλέψεις για την απασχόληση διατηρούνται στα επίπεδα του προηγούμενου μήνα στις +33 μονάδες (από +32 μονάδες το σχετικό ισοζύγιο), ενώ στις τιμές ο σχετικός δείκτης συνεχίζει να υποδηλώνει αύξηση (+80 από +35 μονάδες).

Διάγραμμα 4: Δείκτης Επιχειρηματικών Προσδοκιών στο Λιανικό Εμπόριο (2000-2010=100)



Πηγή: IOBE, DG Ecfín. Ο δείκτης για την Ευρωζώνη είναι υπό μορφή ισοζυγίου και αντλείται από την DG Ecfín

Ήπια εξασθένιση σημειώνεται τον Φεβρουάριο στις επιχειρηματικές προσδοκίες στα **Οχήματα – Ανταλλακτικά**, στις 123,1 (από 128,0) μονάδες, αισθητά χαμηλότερα σε σχέση με την αντίστοιχη περίοδο του 2023 (131,5 μονάδες). Οι τρέχουσες πωλήσεις του κλάδου εξασθενούν ήπια και διαμορφώνονται στις +49 από +56 μονάδες, ενώ αντίστοιχα οι προβλέψεις για τις πωλήσεις της επόμενης περιόδου υποχωρούν στις +20 (από +23) μονάδες. Τα αποθέματα κλιμακώνονται ελαφρά (+16 από +13 μονάδες), με τις παραγγελίες προς προμηθευτές να εξασθενούν σημαντικά στις +25 (από +41) μονάδες. Παράλληλα, οι προβλέψεις για την απασχόληση βελτιώνονται οριακά και διαμορφώνονται στις +8 (από +6) μονάδες, ενώ τέλος, ως προς τις τιμές, το σχετικό ισοζύγιο διαμορφώνεται σε ήπια πληθωριστικά επίπεδα, στις +10 μονάδες.

ΥΠΗΡΕΣΙΕΣ: Αισθητή βελτίωση των προσδοκιών, αισιοδοξία για τη ζήτηση

Ο Δείκτης Επιχειρηματικών Προσδοκιών στις **Υπηρεσίες** ενισχύθηκε σημαντικά, στις 121,1 μονάδες, από 110,6 τον Ιανουάριο. **Από τις επιμέρους μεταβλητές του δείκτη, οι θετικές εκτιμήσεις για την τρέχουσα κατάσταση των επιχειρήσεων κλιμακώνονται αισθητά, ενώ παράλληλα βελτιώνονται έντονα οι εκτιμήσεις για την τρέχουσα ζήτηση, με τις προβλέψεις για τη βραχυπρόθεσμη εξέλιξη της ζήτησης να ενισχύονται ήπια.** Αναλυτικότερα, ο δείκτης των εκτιμήσεων για την τρέχουσα κατάσταση των επιχειρήσεων κινείται αισθητά ανοδικά, στις +31 μονάδες (από +24), ενώ παράλληλα ο δείκτης εκτιμήσεων για την τρέχουσα ζήτηση διαμορφώνεται στις +42 (από +26) μονάδες. Ανοδικά κινούνται οι προβλέψεις για τη ζήτηση του επόμενου τριμήνου στις +51 (από +37) μονάδες, ενώ αντίστοιχα εκείνες για την απασχόληση υποχωρούν οριακά και διαμορφώνονται στις +27 (από +29) μονάδες. Στις τιμές, το σχετικό ισοζύγιο εξασθενεί οριακά και διαμορφώνεται στις +25 μονάδες. Στην ερώτηση σχετικά με το βαθμό αβεβαιότητας στο οικονομικό περιβάλλον, το 45% θεωρεί ότι η μελλοντική ανάπτυξη μπορεί να προβλεφθεί δύσκολα ή σχετικά δύσκολα, οριακά υψηλότερα σε σχέση με τον προηγούμενο μήνα (44%).

Πίνακας 5: Δείκτης Επιχειρηματικών Προσδοκιών στις Υπηρεσίες

Τομέας		Ακραίες τιμές			Μέσος όρος						
Υπηρεσίες (2000-2010=100)		Min	Max	2002-2023	2018	2019	2020	2021	2022	2023	
		46,9 (Ιουν. 2020)	140,2 (Ιουλ. 2000)	90,5	97,0	97,7	76,0	104,7	106,8	109,7	
2023											
Ι	Φ	Μ	Α	Μ	Ι	Ι	Α	Σ	Ο	Ν	Δ
93,0	94,5	102,2	116,2	112,1	113,0	119,6	114,5	109,5	104,7	117,3	119,3
2024											
Ι	Φ	Μ	Α	Μ	Ι	Ι	Α	Σ	Ο	Ν	Δ
110,6	121,1										

Σημειώσεις: Ο δείκτης επιχειρηματικών προσδοκιών υπολογίζεται με βάση την κατάσταση της επιχείρησης, καθώς και τις εκτιμήσεις και τις προβλέψεις για την πορεία της ζήτησης. **Πηγή:** IOBE

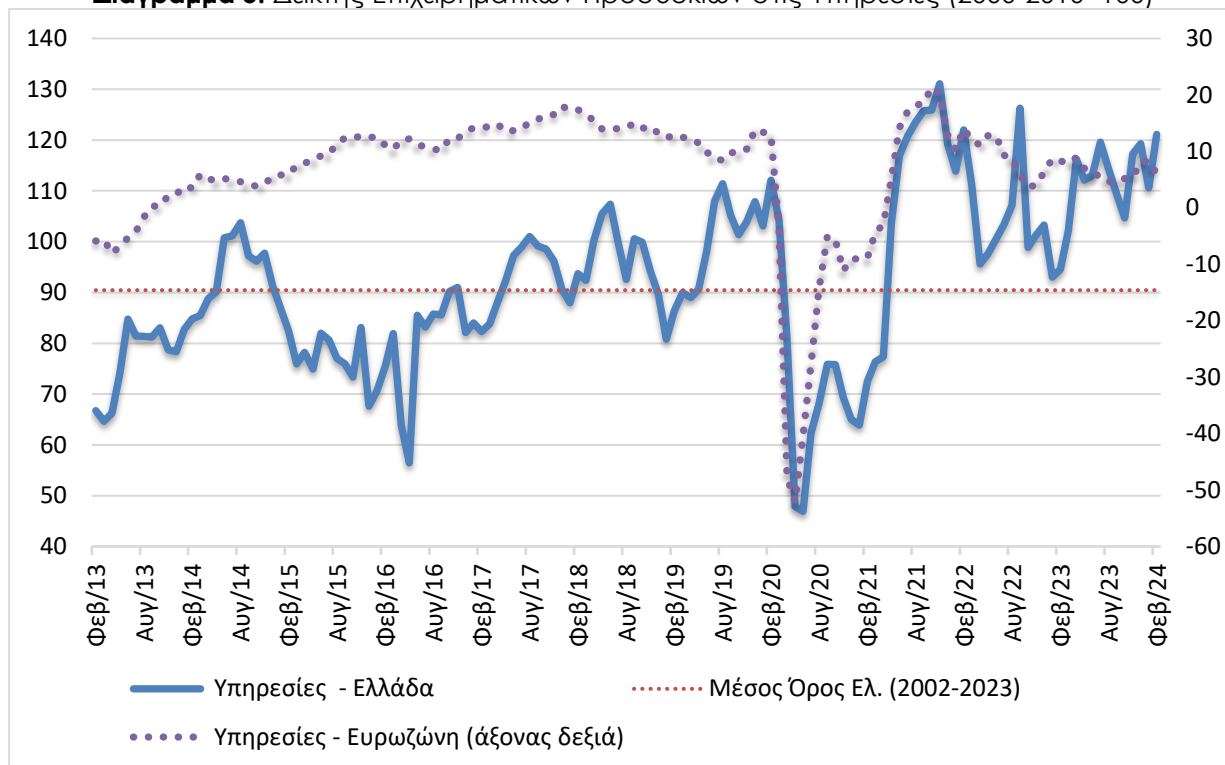
Σε επίπεδο βασικών κλάδων οι τάσεις είναι μικτές μεταξύ των εξεταζόμενων κλάδων. Αναλυτικότερα:

Ο δείκτης επιχειρηματικών προσδοκιών στα **Ξενοδοχεία – Εστιατόρια – Τουριστικά Πρακτορεία**, ενισχύεται σημαντικά στις 120,6 (από 113,4) μονάδες. Οι αρνητικές εκτιμήσεις για την πορεία της τρέχουσας κατάστασης των επιχειρήσεων στρέφονται οριακά θετικές, στις +1 μονάδες από -5 μονάδες τον προηγούμενο μήνα, ενώ παράλληλα, ενισχύονται ελαφρά οι εκτιμήσεις για την τρέχουσα ζήτηση (+12 από +7 μονάδες), με τις έντονα θετικές προβλέψεις για τη βραχυπρόθεσμη εξέλιξη της ζήτησης να βελτιώνονται περαιτέρω στις +60 (από +49) μονάδες. Οι προβλέψεις για την απασχόληση βελτιώνονται στις +56 μονάδες (από +48 μονάδες), ενώ ο δείκτης των τιμών διατηρείται σε έντονα πληθωριστικά επίπεδα και διαμορφώνεται στις +41 μονάδες.

Έντονα ανοδικά κινείται ο δείκτης προσδοκιών στους **Ενδιάμεσους Χρηματοπιστωτικούς Οργανισμούς** (χωρίς Τράπεζες), στις 159,0 (από 144,2) μονάδες, σε πολύ υψηλότερο επίπεδο σε σχέση με εκείνο του προηγούμενου έτους (106,8 μον.). Οι εκτιμήσεις για την τρέχουσα κατάσταση των επιχειρήσεων διατηρήθηκαν έντονα θετικές στις +67 (από +41 μονάδες το σχετικό ισοζύγιο), όπως και εκείνες της τρέχουσας ζήτησης (+60 από +35 μονάδες). Από την άλλη, ήπια πτωτικά κινήθηκαν οι προβλέψεις για τη βραχυπρόθεσμη πορεία της ζήτησης, οι οποίες διαμορφώθηκαν

στις +53 μονάδες (από +59), ενώ οι προβλέψεις για την απασχόληση διατηρήθηκαν αμετάβλητες στις +40 μονάδες. Στις προσδοκίες για τις τιμές, ο σχετικός δείκτης διατηρήθηκε σε πληθωριστικά επίπεδα και διαμορφώθηκε στις +33 μονάδες.

Διάγραμμα 5: Δείκτης Επιχειρηματικών Προσδοκιών στις Υπηρεσίες (2000-2010=100)



Πηγή: IOBE, DG Ecfín. Ο δείκτης για την Ευρωζώνη είναι υπό μορφή ισοζυγίου και αντλείται από την DG Ecfín

Οριακά πτωτικά κινήθηκε ο δείκτης επιχειρηματικών προσδοκιών στις **Διάφορες Επιχειρηματικές Δραστηριότητες**, στις 123,4 (από 124,1 μονάδες), επίπεδο υψηλότερο σε σύγκριση με το αντίστοιχο περυσινό (103,3 μον.). Στους βασικούς δείκτες, το ισοζύγιο των εκτιμήσεων για την τρέχουσα κατάσταση των επιχειρήσεων εξασθενεί ελαφρά (+51 από +62 μονάδες), με τις θετικές εκτιμήσεις για την τρέχουσα ζήτηση να κινούνται ήπια πτωτικά (+42 από +53 μονάδες). Αντίθετα, οι προβλέψεις για την εξέλιξη της ζήτησης βελτιώθηκαν σημαντικά στις +43 (από +23) μονάδες, με τις προβλέψεις για την απασχόληση να διαμορφώνονται σε οριακά χαμηλότερο επίπεδο σε σχέση με τον Ιανουάριο, στις +51 (από +53) μονάδες. Από την άλλη πλευρά η πληθωριστική τάση ενισχύθηκε στις +26 (από +23) μονάδες.

Έντονη υποχώρηση παρουσιάζει ο δείκτης επιχειρηματικών προσδοκιών στην **Πληροφορική και Ανάπτυξη Λογισμικού** και διαμορφώνεται στις 87,0 (από 108,8) μονάδες, αισθητά χαμηλότερα σε σχέση με πέρυσι (105,7 μον.). Οι εκτιμήσεις για την τρέχουσα κατάσταση των επιχειρήσεων εξασθένησαν σημαντικά (+8 από +28 μονάδες), ενώ αντίστοιχα έντονα πτωτικά κινούνται οι εκτιμήσεις για την τρέχουσα ζήτηση και διαμορφώνονται στις +8 (από +33) μονάδες. Οι προβλέψεις για τη βραχυπρόθεσμη πορεία της ζήτησης υποχώρησαν σημαντικά και διαμορφώθηκαν σε κανονικά για την εποχή επίπεδα (από τις +33 μονάδες), ενώ οι θετικές προβλέψεις για την απασχόληση διαμορφώθηκαν στις +15 μονάδες από +33 τον προηγούμενο μήνα. Παράλληλα, οι πληθωριστικές τάσεις για τις τιμές εξασθένησαν ήπια και διαμορφώθηκαν στις +15 μονάδες.

Ελαφρώς πτωτικά κινούνται οι επιχειρηματικές προσδοκίες στις **Χερσαίες Μεταφορές**, με το σχετικό δείκτη να διαμορφώνεται στις 111,8 (από 114,6) μονάδες. Οι θετικές εκτιμήσεις για την τρέχουσα κατάσταση υποχωρούν ήπια και διαμορφώνονται σε αρνητικές (στις -2 από +6 μονάδες), ενώ παράλληλα οι έντονα θετικές εκτιμήσεις για την τρέχουσα ζήτηση εξασθενούν ελαφρά (+46 από +50 μονάδες το σχετικό ισοζύγιο). Ανοδικά κινούνται οι προβλέψεις για τη βραχυπρόθεσμη πορεία της ζήτησης, (στις +52 από +50 μονάδες ο σχετικός δείκτης), με τις θετικές προβλέψεις για την απασχόληση του κλάδου να διατηρούνται σε ήπια θετικά επίπεδα (στις +2 από +4 μονάδες). Το ισοζύγιο των τιμών κινείται σε κανονικά για την εποχή επίπεδα όπως και τον προηγούμενο μήνα.

ΚΑΤΑΝΑΛΩΤΕΣ: Μικρή επιδείνωση της καταναλωτικής εμπιστοσύνης

Ο δείκτης καταναλωτικής εμπιστοσύνης εξασθένησε ελαφρά τον Φεβρουάριο και διαμορφώθηκε στις -47,2 μονάδες, έναντι -46,3 μονάδες τον Ιανουαρίου, υποχωρώντας στα επίπεδα του Φεβρουαρίου του 2023¹. Και αυτόν τον μήνα οι Έλληνες καταναλωτές εμφανίζονται ως οι περισσότερο απαισιόδοξοι στην ΕΕ, με τους καταναλωτές στην Εσθονία με επίπεδο δείκτη -34,9 και την Σλοβενία (-29,3) να ακολουθούν. Σημειώνονται οριακές μεταβολές προσδοκιών για την οικονομική κατάσταση της χώρας και για τη δική τους, ενώ αντίθετα παρατηρείται αισθητή επιδείνωση στην πρόθεση για μείζονες αγορές. Παρά τη μικρή αποκλιμάκωση του πληθωρισμού η πίεση παραμένει, ενώ η παρατεταμένη καλοκαιρία και τον μήνα Φεβρουάριο στο μεγαλύτερο μέρος του μήνα, συνεχίζει να αμβλύνει την επίπτωση του ενεργειακού κόστους. Όπως φαίνεται η ισχυρή άνοδος των επιτοκίων δεν έχει ακόμη μειώσει αποτελεσματικά τον πληθωρισμό ο οποίος αναμένεται να παραμείνει πρόβλημα και το επόμενο διάστημα. Στις χαμηλότερες θέσεις αυτής της κατάταξης, για τέταρτη φορά μέσα στο 2023 βρίσκεται η Λιθουανία (+2,8) αλλά και η Πολωνία (+1,2) με την τιμή του δείκτη καταναλωτικής εμπιστοσύνης να συνεπάγεται ουσιαστικά αισιοδοξία από τους καταναλωτές της χώρας. Οι μέσοι ευρωπαϊκοί δείκτες διαμορφώθηκαν στις -15,8 μονάδες στην ΕΕ και στις -15,5 μονάδες στην Ευρωζώνη. Αναλυτικά:

- **Οριακή βελτίωση στις εκτιμήσεις των καταναλωτών για την οικονομική κατάσταση των νοικοκυριών τους τελευταίους 12 μήνες**

Οι αρνητικές εκτιμήσεις των καταναλωτών για την οικονομική κατάσταση του νοικοκυριού τους τους προηγούμενους 12 μήνες αποκλιμακώνονται οριακά τον Φεβρουάριο στις -52,3 μονάδες (έναντι -52,7). Το 68% (από 65%) των νοικοκυριών εκτίμησε ελαφρά ή αισθητή επιδείνωση της οικονομικής του κατάστασης, ενώ μόλις το 2% θεωρεί πως επήλθε μικρή βελτίωση. Οι αντίστοιχοι δείκτες σε ΕΕ και Ευρωζώνη διαμορφώθηκαν στις -13,5 και -13,8 μονάδες αντίστοιχα.

Πίνακας 6: Δείκτης Εμπιστοσύνης Καταναλωτών (εποχικά εξομαλυμένα στοιχεία)

Περιοχή	Ακραίες τιμές		Μέσοι όροι										
	Min	Max	2001-2023	2018	2019	2020	2021	2022	2023				
ΕΕ-27	-24,0 (Ιουν. 2022)	-1,7 (Μάιος 2000)	-11,7	-4,1	-6,1	-14,5	-8,5	-23,0	-18,5				
Ευρωζώνη	-24,4 (Μάρ. 2009)	-1,9 (Μάιος 2000)	-12,0	-4,8	-7,0	-14,2	-7,5	-21,9	-17,4				
Ελλάδα	-80,8 (Φεβρ. 2012)	+3,2 (Απρ. 2000)	-41,1	-44,0	-19,8	-32,5	-35,4	-50,7	-40,0				
Περιοχή	2023												
	I	Φ	M	A	M	I	I	A	Σ	O	N	Δ	
ΕΕ-27	-22,0	-20,6	-20,7	-18,9	-18,5	-17,5	-16,3	-16,9	-18,6	-18,4	-17,5	-16,0	
Ευρωζώνη	-20,7	-19,0	-19,1	-17,5	-17,4	-16,1	-15,2	-16,0	-17,7	-17,9	-17,0	-15,1	
Ελλάδα	-41,4	-47,4	-41,1	-44,6	-34,5	-31,0	-28,6	-35,4	-45,0	-44,7	-45,6	-40,3	
Περιοχή	2024												
	I	Φ	M	A	M	I	I	A	Σ	O	N	Δ	
ΕΕ-27	-16,2	-15,8											
Ευρωζώνη	-16,1	-15,5											
Ελλάδα	-46,3	-47,2											

Πηγή: Ευρωπαϊκή Επιτροπή, DG Ecfm

¹ Από τον Απρίλιο του 2022, η μέθοδος εποχικής προσαρμογής των στοιχείων της Έρευνας άλλαξε. Ακολουθώς, όλα τα προηγούμενα αποτελέσματα έχουν αναθεωρηθεί ελαφρώς.

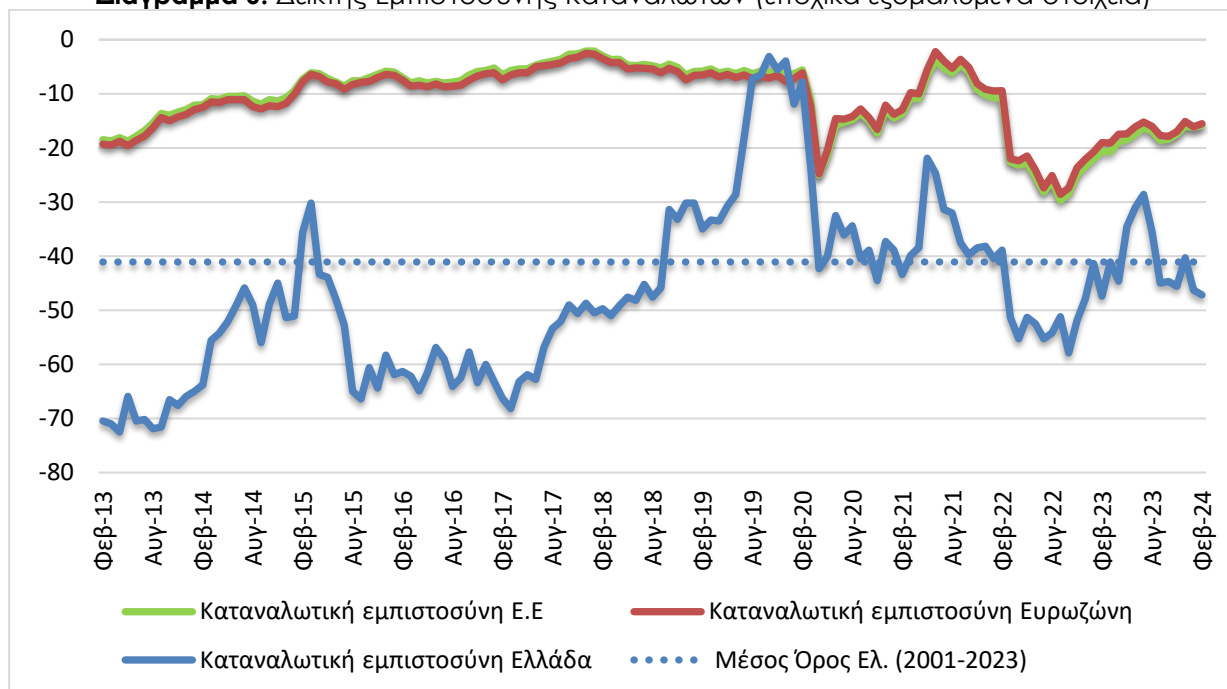
• **Περισσότερο απαισιόδοξες οι προβλέψεις για την οικονομική κατάσταση των νοικοκυριών**

Οι προβλέψεις των καταναλωτών για την οικονομική κατάσταση του νοικοκυριού τους τους προσεχείς 12 μήνες υποχώρησαν οριακά τον Φεβρουάριο, με το σχετικό δείκτη να διαμορφώνεται στις -45,6 (από -45,2) μονάδες τον Ιανουάριο. Το 60% (από 59%) των νοικοκυριών αναμένει ελαφρά ή αισθητή επιδείνωση της οικονομικής του κατάστασης, ενώ το 5% προβλέπει μικρή βελτίωση. Οι δείκτες σε ΕΕ και Ευρωζώνη διαμορφώθηκαν στις -5,8 και -5,3 μονάδες αντίστοιχα.

• **Οριακά πιο αισιόδοξες οι προβλέψεις για την οικονομική κατάσταση της χώρας**

Ο αρνητικός δείκτης των προβλέψεων των νοικοκυριών για την οικονομική κατάσταση της χώρας τους το προσεχές 12-μηνο παρουσίασε οριακή εξασθένιση τον Φεβρουάριο και διαμορφώθηκε στις -44,6 (από -44,8) μονάδες. Το 61% (από 62%) των καταναλωτών προέβλεψε ελαφρά ή αισθητή επιδείνωση της οικονομικής κατάστασης της χώρας, έναντι του 21% (από 18%) το οποίο αναμένει σταθερότητα. Οι δείκτες σε ΕΕ και Ευρωζώνη διαμορφώθηκαν στις -27,5 και -24,9 μονάδες αντίστοιχα.

Διάγραμμα 6: Δείκτης Εμπιστοσύνης Καταναλωτών (εποχικά εξομαλυμένα στοιχεία)



Πηγή: Ευρωπαϊκή Επιτροπή, DG Ecfm

• **Αισθητή υποχώρηση στην πρόθεση για μείζονες αγορές**

Η πρόθεση των καταναλωτών για σημαντικές αγορές τους προσεχείς 12 μήνες (επιπλων, ηλεκτρικών συσκευών κ.λπ.) εξασθένησε αισθητά με το σχετικό δείκτη να διαμορφώνεται στις -46,3 (από -42,6) μονάδες. Το 56% (από 51%) των καταναλωτών προέβλεψε ότι θα προβεί σε λιγότερες ή πολύ λιγότερες δαπάνες, ενώ το 4% (από 5%) αναμένει το αντίθετο. Οι ευρωπαϊκοί δείκτες διαμορφώθηκαν στις -16,6 μονάδες στην ΕΕ και στις -17,9 μονάδες στην Ευρωζώνη.

• **Έντονη εξασθένιση της πρόθεσης για αποταμίευση**

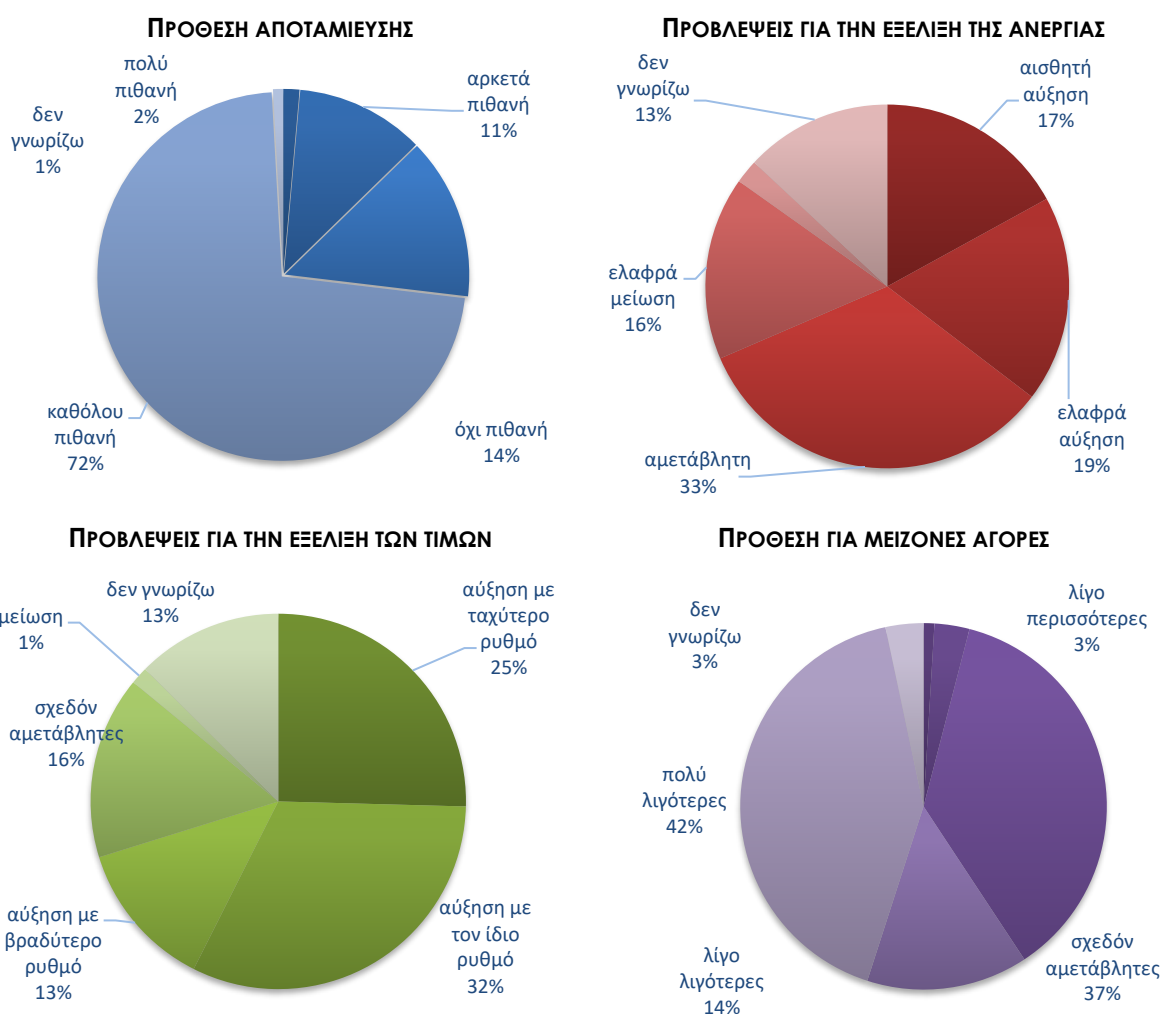
Ο δείκτης της πρόθεσης για αποταμίευση τους προσεχείς 12 μήνες εξασθένησε έντονα τον Φεβρουάριο και διαμορφώθηκε στις -72,3 μονάδες (από -65,2). Το 86% των νοικοκυριών δεν θεωρεί πιθανή την αποταμίευση στο επόμενο 12μηνο, ενώ το 13% τη θεωρεί πιθανή ή πολύ

πιθανή. Οι σχετικοί δείκτες διαμορφώθηκαν στις +4,9 μονάδες τόσο στην ΕΕ όσο και στην Ευρωζώνη.

• **Μικρή επιδείνωση στις προβλέψεις για την ανεργία**

Ο δείκτης πρόβλεψης για την εξέλιξη της ανεργίας τους προσεχείς 12 μήνες κλιμακώθηκε τον Φεβρουάριο, στις +15,9 μονάδες, από +12,4 τον Ιανουάριο. Το ποσοστό των νοικοκυριών που προέβλεψε μικρή ή αισθητή άνοδο της ανεργίας υποχώρησε στο 35% (από 36%), με το 18% των ερωτηθέντων να αναμένει ελαφρά μείωσή της. Οι αντίστοιχοι δείκτες σε ΕΕ και Ευρωζώνη διαμορφώθηκαν στις +18,6 και +16,5 μονάδες.

Διάγραμμα 7: Ενδεικτικές μεταβλητές της έρευνας καταναλωτών το επόμενο 12μηνο



Πηγή: IOBE

• **Κλιμάκωση των προβλέψεων για άνοδο των τιμών**

Ο θετικός δείκτης για τις προβλέψεις μεταβολών στις τιμές τους προσεχείς 12 μήνες κλιμακώθηκε οριακά τον Φεβρουάριο και διαμορφώθηκε στις +32,1 μονάδες, έναντι +31,9 μονάδων τον Ιανουάριο. Το 57% (από 60%) των νοικοκυριών προέβλεψε άνοδο τιμών με τον ίδιο ή ταχύτερο ρυθμό και το 16% (από 14%) αναμένει σταθερότητα. Οι δείκτες σε ΕΕ και Ευρωζώνη διαμορφώθηκαν στις +15,2 και +15,5 μονάδες αντίστοιχα.

- **Ενίσχυση του ποσοστού που «αντλεί από τις αποταμιεύσεις του»**

Σχετικά με τις εκτιμήσεις για την τρέχουσα οικονομική κατάσταση του νοικοκυριού, το ποσοστό των καταναλωτών που δηλώνει ότι «μόλις τα βγάζει πέρα» διαμορφώθηκε στο 65%, ενώ στο 14% από 8% ενισχύθηκε το ποσοστό όσων αναφέρουν ότι αντλούν από τις αποταμιεύσεις τους. Οι καταναλωτές που δήλωσαν ότι αποταμιεύουν λίγο ή πολύ αποτελούν το 15% (από 19%) του συνόλου, ενώ το ποσοστό όσων δήλωσαν ότι «έχουν χρεωθεί» διαμορφώθηκε στο 7%.

- **Υποχώρηση του ποσοστού των νοικοκυριών που είναι αβέβαια για τη μελλοντική οικονομική κατάστασή τους**

Στο ερώτημα το οποίο αξιολογεί το βαθμό αβεβαιότητας των νοικοκυριών ως προς τις μελλοντικές οικονομικές εξελίξεις, το 57% έκρινε τον Φεβρουάριο ότι η οικονομική κατάστασή του μπορεί να προβλεφθεί δύσκολα ή σχετικά δύσκολα, από 63% τον προηγούμενο μήνα.