



ΙΔΡΥΜΑ ΟΙΚΟΝΟΜΙΚΩΝ & ΒΙΟΜΗΧΑΝΙΚΩΝ ΕΡΕΥΝΩΝ

ΑΠΟΤΕΛΕΣΜΑΤΑ ΕΡΕΥΝΩΝ ΟΙΚΟΝΟΜΙΚΗΣ ΣΥΓΚΥΡΙΑΣ

ΝΟΕΜΒΡΙΟΣ 2023

ΟΙΚΟΝΟΜΙΚΟ ΚΛΙΜΑ (ΕΛΛΑΔΑ – ΕΕ-27– ΕΥΡΩΖΩΝΗ)

ΒΙΟΜΗΧΑΝΙΑ –ΚΑΤΑΣΚΕΥΕΣ –ΛΙΑΝΙΚΟ ΕΜΠΟΡΙΟ – ΥΠΗΡΕΣΙΕΣ

ΚΑΤΑΝΑΛΩΤΙΚΗ ΕΜΠΙΣΤΟΣΥΝΗ (ΕΛΛΑΔΑ – ΕΕ-27 – ΕΥΡΩΖΩΝΗ)

4 Δεκεμβρίου 2023

Το IOBE διεξάγει κάθε μήνα από το 1981 Έρευνες Οικονομικής Συγκυρίας στις επιχειρήσεις στους τέσσερις τομείς της οικονομίας και, από τον Μάιο του 2008, και στους καταναλωτές. Οι έρευνες αποτελούν μέρος του κοινού εναρμονισμένου προγράμματος που χρηματοδοτείται από την Ευρωπαϊκή Ένωση (DG ECFIN) και τα αποτελέσματά τους χρησιμοποιούνται για τον υπολογισμό του δείκτη οικονομικού κλίματος σε Ελλάδα και στις υπόλοιπες ευρωπαϊκές χώρες, ενώ δημοσιεύονται αναλυτικά στις εκδόσεις της Ευρωπαϊκής Επιτροπής. Οι αναλύσεις που δημοσιεύονται κάθε μήνα με τη μορφή αυτής της έκδοσης στηρίζονται στα πρωτογενή, αναλυτικά στοιχεία για πάνω από 1000 επιχειρήσεις και αντιπροσωπευτικό δείγμα 1500 καταναλωτών, όπως προκύπτουν από τις έρευνες που διεξάγει αποκλειστικά και μόνο το IOBE για την Ελλάδα για λογαριασμό της Ευρωπαϊκής Επιτροπής.

Επόμενο δελτίο: **9/1/2024**

Οι Έρευνες Οικονομικής Συγκυρίας εκπονούνται στο πλαίσιο του Κοινού Εναρμονισμένου Προγράμματος της Ε.Ε. για τις Έρευνες Επιχειρήσεων και Καταναλωτών (Joint Harmonised EU Programme of Business and Consumer Surveys) με τη στήριξη της Γενικής Διεύθυνσης Οικονομικών Υποθέσεων της ΕΕ (Directorate General for Economic and Financial Affairs | DG ECFIN)



ΕΕ – ΕΥΡΩΖΩΝΗ: Μικρή ενίσχυση του δείκτη οικονομικού κλίματος σε ΕΕ και Ευρωζώνη

Ο δείκτης οικονομικού κλίματος τον Νοέμβριο ενισχύθηκε ήπια τόσο στην ΕΕ, όσο και στην Ευρωζώνη. Η εξέλιξη αυτή ήταν αποτέλεσμα βελτίωσης της καταναλωτικής εμπιστοσύνης αλλά και καλύτερες προσδοκίες σε Κατασκευές, ενώ οι προσδοκίες σε Βιομηχανία, Υπηρεσίες και Λιανικό Εμπόριο διατηρήθηκαν ουσιαστικά αμετάβλητες. Στη Βιομηχανία ο δείκτης παρέμεινε αμετάβλητος (-0,2) για τέταρτο συνεχόμενο μήνα με τις εκτιμήσεις για τις παραγγελίες και τη ζήτηση να επιδεινώνονται, καθώς οι προσδοκίες για τα αποθέματα και την παραγωγή τους προσεχείς μήνες διατηρήθηκαν αμετάβλητες. Το Λιανικό εμπόριο διαμορφώθηκε στα επίπεδα του προηγούμενου μήνα (+0,3), προσδοκίες που αντανakλούν τις σταθερές εκτιμήσεις της τρέχουσας κατάστασης των επιχειρήσεων και τις προβλέψεις για τη μελλοντική κατάσταση τους, καθώς τα αποθέματα είναι ακόμα υψηλότερα από το κανονικό. Στις Υπηρεσίες οι προσδοκίες διατηρήθηκαν επίσης αμετάβλητες (+0,0), ως αποτέλεσμα από τη μία πλευρά της υποχώρησης στις προσδοκίες της μελλοντικής ζήτησης, και στις εκτιμήσεις της τρέχουσας κατάστασης με τις αισιόδοξες εκτιμήσεις της τρέχουσας ζήτησης από την άλλη πλευρά. Στις Κατασκευές, ο αντίστοιχος δείκτης ενισχύθηκε (+0,9) για δεύτερο μήνα στη σειρά ως αποτέλεσμα των αισιόδοξων προσδοκιών τόσο του επιπέδου παραγγελιών, όσο και των προβλέψεων για την απασχόληση. Τέλος όσον αφορά την καταναλωτική εμπιστοσύνη, η ενίσχυση του δείκτη (+1,1) οφείλεται στις αισιόδοξες εκτιμήσεις των καταναλωτών ως προς την οικονομική κατάσταση των νοικοκυριών τους αλλά και τις προβλέψεις τους για την μελλοντική τους κατάσταση και την μελλοντική κατάσταση της χώρας, ενώ από την άλλη οι προθέσεις τους να προβούν σε μείζονες αγορές περιορίζονται. Σε ότι αφορά τις τάσεις στις έξι μεγαλύτερες οικονομίες, ο δείκτης ενισχύθηκε στην Ολλανδία (+2,9), στην Γαλλία (+2,0) και στην Πολωνία (+1,7), ενώ αντίθετα υποχώρησε στην Ισπανία (-1,5) και σε μικρότερο βαθμό στην Γερμανία (-0,5) και στην Ιταλία (-0,3). Αναλυτικότερα:

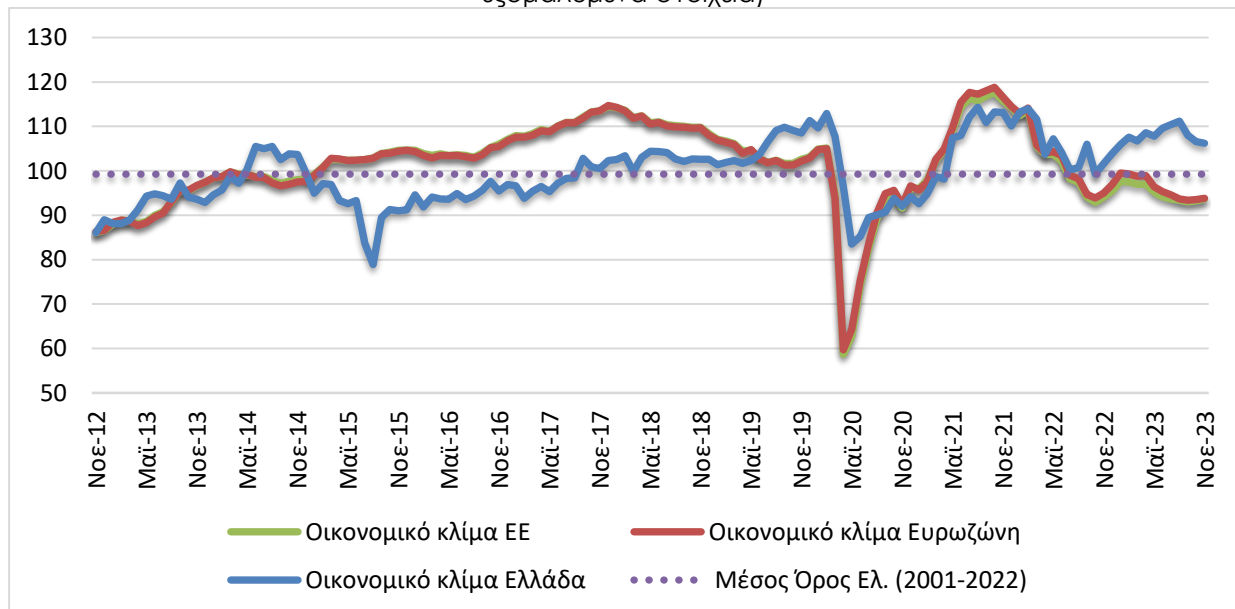
- Στη **Βιομηχανία**, ο δείκτης προσδοκιών στην ΕΕ διαμορφώθηκε στις -9,1 μονάδες και στις -9,5 μονάδες στην Ευρωζώνη. Οι προσδοκίες για την παραγωγή τους επόμενους τρεις μήνες βελτιώθηκαν στην ΕΕ και εξασθένησαν στην Ευρωζώνη, ενώ οι προβλέψεις παραγγελιών και ζήτησης υποχώρησαν σε αμφότερες τις δύο περιοχές, με τα αποθέματα να αποκλιμακώνονται οριακά στην ΕΕ και να κλιμακώνονται στην Ευρωζώνη.
- Στις **Υπηρεσίες**, οι δείκτες προσδοκιών διαμορφώθηκαν στις +4,8 μονάδες στην ΕΕ και στις +4,9 στην Ευρωζώνη. Οι εκτιμήσεις των επιχειρήσεων για την τρέχουσα δραστηριότητά τους εξασθένησαν οριακά σε Ευρωζώνη και ΕΕ. Οι εκτιμήσεις για την τρέχουσα ζήτηση ενισχύθηκαν σε αμφότερες τις ζώνες, με τις προβλέψεις για τη βραχυπρόθεσμη εξέλιξη της ζήτησης να εξασθενούν.
- Στο **Λιανικό Εμπόριο**, οι δείκτες διαμορφώθηκαν στις -5,8 μονάδες στην ΕΕ και στις -7,0 στην Ευρωζώνη. Οι εκτιμήσεις για την τρέχουσα επιχειρηματική δραστηριότητα διατηρούνται αμετάβλητες σε αμφότερες τις ζώνες, οι προβλέψεις για τις πωλήσεις ενισχύονται, ενώ τα αποθέματα αποκλιμακώνονται ήπια και στις δύο περιοχές.
- Στις **Κατασκευές**, οι δείκτες επιχειρηματικών προσδοκιών διαμορφώθηκαν στις -6,9 μονάδες στην ΕΕ και στις -4,8 μονάδες στην Ευρωζώνη. Οι θετικές προβλέψεις για την απασχόληση βελτιώνονται ελαφρά, ενώ παράλληλα οι αρνητικές προβλέψεις για το επίπεδο εργασιών εξασθενούν ήπια.

Πίνακας 1: Δείκτες Οικονομικού Κλίματος (2000-2020=100, εποχικά εξομαλυμένα στοιχεία)¹

Περιοχή	Ακραίες τιμές		Μέσος όρος									
	Min	Max	2001-2022	2016	2017	2018	2019	2020	2021	2022		
ΕΕ-27	59,7 (Απρ. 2020)	117,1 (Μάρ. 2000)	99,3	104,3	110,6	111,0	103,8	87,4	110,0	101,0		
Ευρωζώνη	60,9 (Απρ. 2020)	117,9 (ΙΟκτ. 2021)	99,3	104,0	110,5	110,8	103,6	88,0	110,7	101,8		
Ελλάδα	79,0 (Αυγ. 2015)	119,9 (Ιουλ. 2000)	99,2	94,7	98,2	102,9	105,6	95,5	106,1	105,4		
Περιοχή	2022											
	Ι	Φ	Μ	Α	Μ	Ι	Ι	Α	Σ	Ο	Ν	Δ
ΕΕ-27	112,6	113,8	105,7	103,9	103,6	101,9	97,8	97,1	93,9	92,9	94,1	95,6
Ευρωζώνη	113,0	114,4	106,2	104,3	104,2	103,1	98,6	97,8	94,4	93,8	95,1	97,0
Ελλάδα	113,0	113,9	111,5	103,9	107,4	104,2	100,5	100,7	105,7	99,0	101,6	103,8
Περιοχή	2023											
	Ι	Φ	Μ	Α	Μ	Ι	Ι	Α	Σ	Ο	Ν	Δ
ΕΕ-27	97,6	97,5	97,0	97,0	95,2	94,1	93,7	93,4	93,0	93,2	93,7	
Ευρωζώνη	99,5	99,3	98,8	98,9	96,4	95,3	94,6	93,7	93,4	93,5	93,8	
Ελλάδα	105,9	107,6	106,7	108,6	107,8	109,6	110,4	111,2	108,0	106,6	106,2	

¹ Ο Δείκτης Οικονομικού Κλίματος είναι το σταθμισμένο άθροισμα των Δεικτών Επιχειρηματικών Προσδοκιών στη Βιομηχανία, τις Κατασκευές, το Λιανικό Εμπόριο, τις Υπηρεσίες και του Δείκτη Καταναλωτικής Εμπιστοσύνης.

Πηγή: Ευρωπαϊκή Επιτροπή, DG Ecfm

Διάγραμμα 1: Δείκτες Οικονομικού Κλίματος ΕΕ-27 και Ελλάδα (2000-2020=100, εποχικά εξομαλυμένα στοιχεία)

Πηγή: Ευρωπαϊκή Επιτροπή, DG Ecfm

- Ο **Δείκτης Καταναλωτικής Εμπιστοσύνης** διαμορφώθηκε στις -17,5 μονάδες στην ΕΕ και στις -16,9 στην Ευρωζώνη. Οι **εκτιμήσεις των καταναλωτών για την οικονομική κατάσταση του νοικοκυριού τους τους τελευταίους 12 μήνες** κινήθηκαν ήπια ανοδικά σε αμφότερες τις ζώνες, ενώ αντίστοιχα ανοδικά κινήθηκαν οι **προβλέψεις για την εξέλιξη της στους επόμενους 12 μήνες**. Αισιόδοξες ήταν και οι **προβλέψεις για τη γενική κατάσταση της οικονομίας στην Ευρωζώνη αλλά και στην ΕΕ, με τις προβλέψεις για αγορές τους επόμενους μήνες να εξασθενούν σε αμφότερες τις ζώνες**.

ΕΛΛΑΔΑ: Μικρή υποχώρηση στον δείκτη κλίματος, με ήπια εξασθένηση στους περισσότερους κλάδους και την καταναλωτική εμπιστοσύνη

Ο δείκτης οικονομικού κλίματος υποχωρεί ελαφρά τον Νοέμβριο και διαμορφώνεται στις 106,2 μονάδες, από 106,6 μονάδες τον Οκτώβριο. Στο επιχειρηματικό πεδίο, **η εξέλιξη αυτή είναι αποτέλεσμα της οριακής υποχώρησης των προσδοκιών στο Λιανικό εμπόριο, της ήπιας εξασθένησης στη Βιομηχανία και τις Κατασκευές, ενώ οι αισιόδοξες προσδοκίες στις Υπηρεσίες δεν αντισταθμίζουν τις υπόλοιπες τάσεις.** Από την άλλη πλευρά, ο δείκτης καταναλωτικής εμπιστοσύνης εξασθενεί οριακά. **Γενικά, φέτος ο δείκτης κλίματος κινείται σε σχετικά υψηλά συγκριτικά με πέρυσι, όταν μάλιστα στην ΕΕ και την Ευρωζώνη η κεντρική τάση είναι μάλλον πτωτική.** Από το καλοκαίρι και μετά, όταν σταθεροποιήθηκε και το πολιτικό πεδίο κατόπιν των εκλογικών αναμετρήσεων, δεν έχουν υπάρξει σημαντικές αλλαγές στην πορεία της οικονομικής πολιτικής ούτε στα ευρύτερα δεδομένα της οικονομίας. Σε αυτή την περίοδο το οικονομικό κλίμα κινείται γενικά θετικά, **αντανακλά όμως και μια σειρά από σημαντικές προκλήσεις και αβεβαιότητες.** Οι επιχειρήσεις, στους διάφορους κλάδους, κινούνται σε μια ελληνική οικονομία που είναι ισχυρότερη από ό,τι πριν λίγα χρόνια, όμως το κόστος τους αυξάνεται και η ζήτηση αναμένεται πως θα πιεστεί. Η καταναλωτική εμπιστοσύνη κινείται σε σχετικά χαμηλότερα επίπεδα, σε ένα επίπεδο γενικής σταθερότητας, αλλά έχοντας ενσωματώσει σε μεγάλο βαθμό την ισχυρή επίπτωση από τις πληθωριστικές πιέσεις στις τιμές.

Αναλυτικότερα:

- στη **Βιομηχανία**, το αρνητικό ισοζύγιο των εκτιμήσεων για τις παραγγελίες και τη ζήτηση υποχώρησε, οι εκτιμήσεις για τα αποθέματα όμως κλιμακώθηκαν ενώ οι θετικές προβλέψεις για την παραγωγή τους προσεχείς μήνες διατηρήθηκαν αμετάβλητες.
- στις **Κατασκευές**, οι αρνητικές προβλέψεις για την παραγωγή διατηρήθηκαν, ενώ παράλληλα οι θετικές προβλέψεις για την απασχόληση εξασθένησαν ελαφρά.
- στο **Λιανικό Εμπόριο**, οι εκτιμήσεις για τις τρέχουσες πωλήσεις υποχωρούν ήπια, με το ύψος των αποθεμάτων να αποκλιμακώνεται ελαφρά, ενώ οι προβλέψεις για τη βραχυπρόθεσμη εξέλιξη των πωλήσεων εξασθενούν.
- στις **Υπηρεσίες**, οι θετικές εκτιμήσεις για την τρέχουσα κατάσταση των επιχειρήσεων ενισχύθηκαν, εκείνες για τη ζήτηση κινήθηκαν αντίστοιχα ανοδικά, ενώ παράλληλα οι προβλέψεις για τη βραχυπρόθεσμη εξέλιξη της ζήτησης υποχώρησαν ελαφρά.
- στην **Καταναλωτική Εμπιστοσύνη**, οι αρνητικές προβλέψεις των νοικοκυριών για την οικονομική κατάσταση της χώρας εξασθένησαν ενώ οι αντίστοιχες για τη δική τους οικονομική κατάσταση ενισχύθηκαν. Παράλληλα, επιδεινώθηκαν οι προβλέψεις για μείζονες αγορές και εξασθένησε έντονα η πρόθεση για αποταμίευση.

ΒΙΟΜΗΧΑΝΙΑ: Μικρή εξασθένιση προσδοκιών λόγω ήπιας ενίσχυσης των αποθεμάτων

Ο Δείκτης Επιχειρηματικών Προσδοκιών στη Βιομηχανία εξασθένησε ελαφρώς τον Νοέμβριο, στις 95,3 μονάδες, από 96,5 μονάδες τον Οκτώβριο. **Από τις μεταβλητές του δείκτη, το αρνητικό ισοζύγιο των εκτιμήσεων για τις παραγγελίες και την τρέχουσα ζήτηση αμβλύθηκε ελαφρά, το θετικό ισοζύγιο προβλέψεων για την παραγωγή τους προσεχείς μήνες διατηρήθηκε αμετάβλητο, ενώ το ύψος των αποθεμάτων κλιμακώθηκε.** Αναλυτικά:

α) Το ήδη αρνητικό **επίπεδο παραγγελιών και τρέχουσας ζήτησης**, υποχώρησε στις -19 (από -23) μονάδες τον Νοέμβριο με το 32% των επιχειρήσεων να δηλώνουν χαμηλές για την εποχή παραγγελίες και το 12% να αναφέρει το αντίθετο.

β) Στις **προβλέψεις για την εξέλιξη της παραγωγής τους προσεχείς 3-4 μήνες**, το σχετικό ισοζύγιο διατηρείται θετικό και παραμένει στις +6 μονάδες, με το 28% των επιχειρήσεων να προβλέπει αύξηση της παραγωγής του το επόμενο τρίμηνο και ένα 22% (από 17%) μείωσή της.

γ) Στα **αποθέματα έτοιμων προϊόντων**, το σχετικό ισοζύγιο ενισχύεται ήπια στις +10 μονάδες, με το 24% (από 18%) των επιχειρήσεων να αναφέρει υψηλά για την εποχή αποθέματα.

δ) Στους δείκτες εξαγωγικής δραστηριότητας καταγράφηκαν μικτές τάσεις: οι θετικές **προβλέψεις για τις εξαγωγές τους προσεχείς μήνες** περιορίστηκαν στις +4 (από +8) μονάδες, ενώ αντίθετα οι αρνητικές **εκτιμήσεις για τις παραγγελίες και τη ζήτηση εξωτερικού** υποχώρησαν ελαφρά (-26 από -34 μονάδες).

Πίνακας 2: Δείκτης Επιχειρηματικών Προσδοκιών στη Βιομηχανία

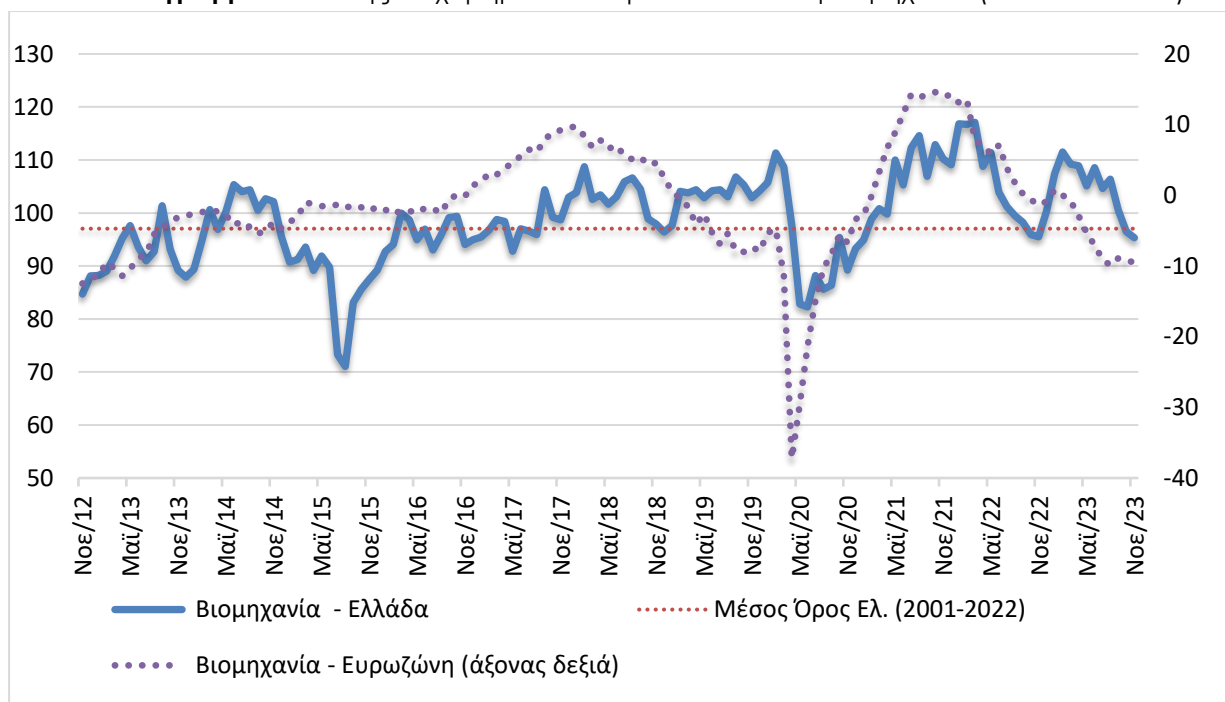
Τομέας		Ακραίες τιμές			Μέσος όρος						
		Min	Max	2001-2022	2017	2018	2019	2020	2021	2022	
Βιομηχανία (2000-2010=100)		66,2 (Φεβ. 2009)	117,6 (Μάιος 2000)	97,0	98,1	102,8	103,6	93,9	106,3	105,5	
2022											
I	Φ	M	A	M	I	I	A	Σ	Ο	N	Δ
116,8	116,7	117,1	108,8	111,4	103,9	101,2	99,5	98,2	95,9	95,5	100,4
2023											
I	Φ	M	A	M	I	I	A	Σ	Ο	N	Δ
107,4	111,5	109,2	108,9	105,1	108,6	104,6	106,4	100,5	96,5	95,3	

Σημείωση: Ο δείκτης επιχειρηματικών προσδοκιών υπολογίζεται με βάση τις προβλέψεις παραγωγής, τις εκτιμήσεις για το ύψος των αποθεμάτων και τις εκτιμήσεις για τις παραγγελίες και τη ζήτηση.

Πηγή: IOBE

στ) Ο δείκτης **προβλέψεων για την απασχόληση** υποχώρησε στις -9 μονάδες από 0 τον προηγούμενο μήνα, με το ποσοστό των επιχειρήσεων που προβλέπει άνοδο απασχόλησης να διατηρείται στο 9%, αλλά ένα 17% (από 9%) να αναμένει μείωσή της.

ζ) Το ισοζύγιο στις **προβλέψεις για τις μεταβολές των τιμών** υποχώρησε οριακά, με το 18% από 15% τον προηγούμενο μήνα, να αναμένει μείωσή τους.

Διάγραμμα 2: Δείκτης Επιχειρηματικών Προσδοκιών στη Βιομηχανία (2000-2010=100)

Πηγή: IOBE, DG Ecfm. Ο δείκτης για την Ευρωζώνη είναι υπό μορφή ισοζυγίου και αντλείται από τη DG Ecfm

Αξίζει να σημειωθεί ότι η αβεβαιότητα για το οικονομικό περιβάλλον παραμένει, καθώς στην ερώτηση που αφορά **στην ευκολία πρόβλεψης της μελλοντικής ανάπτυξης της επιχείρησης**, τον Νοέμβριο το 55% των επιχειρήσεων θεώρησαν ότι αυτή μπορεί να προβλεφθεί δύσκολα ή σχετικά δύσκολα, έναντι 56% τον Οκτώβριο.

Σε επίπεδο βασικών τομέων, ο δείκτης προσδοκιών στα **Καταναλωτικά αγαθά** ενισχύθηκε ελαφρά στις 96,1 μονάδες (από 94,8 μον.). Σημειώθηκε μικρή υποχώρηση στις προβλέψεις για την παραγωγή τους προσεχείς 3-4 μήνες, ενώ παράλληλα οι ήπια αρνητικές εκτιμήσεις για τις παραγγελίες αμβλύθηκαν και τα αποθέματα διατηρήθηκαν αμετάβλητα. Στα **Κεφαλαιουχικά αγαθά** ο δείκτης βελτιώθηκε σημαντικά στις 130,3 μονάδες, από 114,7 τον προηγούμενο μήνα. Η ενίσχυση του δείκτη οφείλεται στις ήπια θετικές προβλέψεις για την παραγωγή τους προσεχείς 3-4 μήνες με τα αποθέματα να αποκλιμακώνονται έντονα και τις παραγγελίες να βελτιώνονται σημαντικά. Μικρή επιδείνωση παρουσίασε ο δείκτης στα **Ενδιάμεσα αγαθά**, στις 88,4 (από 93,9) μονάδες, με τις αρνητικές εκτιμήσεις για τις παραγγελίες και τη ζήτηση να εντείνονται ελαφρά, την παραγωγή τους προσεχείς μήνες να βελτιώνεται ήπια και τα αποθέματα να κλιμακώνονται αισθητά.

ΚΑΤΑΣΚΕΥΕΣ: Μικρή εξασθένιση των προσδοκιών, αισθητή υποχώρηση σε Ιδιωτικά έργα

Ο Δείκτης Επιχειρηματικών Προσδοκιών στις Κατασκευές διαμορφώθηκε τον Νοέμβριο, στις 148,2 μονάδες (από 151,5 μον. τον Οκτώβριο), παραμένοντας σε επίπεδο πολύ υψηλότερο από το αντίστοιχο περυσινό (105,7 μονάδες). Αυτή η έντονη μεταβολή ήταν αποτέλεσμα της σημαντικής υποχώρησης των προσδοκιών στις **Ιδιωτικές Κατασκευές, με τα Δημόσια έργα να κινούνται αισθητά ανοδικά. Από τις βασικές μεταβλητές του δείκτη, οι αρνητικές προβλέψεις για το πρόγραμμα εργασιών των επιχειρήσεων διατηρήθηκαν σταθερές, ενώ παράλληλα οι θετικές προβλέψεις για την απασχόληση υποχώρησαν ήπια.** Αναλυτικά, ο αρνητικός δείκτης στις

προβλέψεις για το πρόγραμμα εργασιών των επιχειρήσεων διατηρείται στα ίδια επίπεδα (-26 από -25 μονάδες), με μόλις το 7% (από 17%) των επιχειρήσεων να διατυπώνει αισιοδοξία για το επίπεδο των εργασιών το επόμενο τρίμηνο. Στις προβλέψεις για την απασχόληση, ο σχετικός δείκτης διαμορφώθηκε στις +35 (από +39) μονάδες, με το 43% (από 44%) των ερωτηθέντων να προβλέπει αύξηση των θέσεων εργασίας στον τομέα και ένα 7% να εκτιμά μείωσή τους. Στα υπόλοιπα στοιχεία, οι εκτιμήσεις για την τρέχουσα πορεία εργασιών ενισχύονται ελαφρά και διαμορφώνονται στις +18 μονάδες, ενώ στο πεδίο των τιμών, οι πληθωριστικές προσδοκίες υποχώρησαν έντονα (+32 από +53 μον. ο δείκτης). Τέλος, το 15% (από 13%) των επιχειρήσεων αναφέρει απρόσκοπτη επιχειρηματική λειτουργία. Οι περισσότερες επιχειρήσεις (29%) επισημαίνουν την έλλειψη εργατικού δυναμικού ως το βασικότερο εμπόδιο στη λειτουργία τους, ένα 10% την ανεπαρκή χρηματοδότηση και τη χαμηλή ζήτηση, αλλά και ένα 13% την έλλειψη μηχανολογικού εξοπλισμού.

Πίνακας 3: Δείκτης Επιχειρηματικών Προσδοκιών στις Κατασκευές

Τομέας		Ακραίες τιμές			Μέσος όρος						
		Min	Max	2001-2022	2017	2018	2019	2020	2021	2022	
Κατασκευές (2000-2010=100)		14,3 (Απρ. 2020)	155,7 (Μάρ. 2000)	82,4	55,4	58,1	58,1	62,7	127,5	114,5	
2022											
I	Φ	M	A	M	I	I	A	Σ	O	N	Δ
127,4	140,0	144,1	132,2	103,7	122,9	94,4	93,3	97,9	110,4	105,7	102,4
2023											
I	Φ	M	A	M	I	I	A	Σ	O	N	Δ
104,8	158,2	172,7	148,5	156,6	132,2	132,0	127,8	115,2	151,5	148,2	

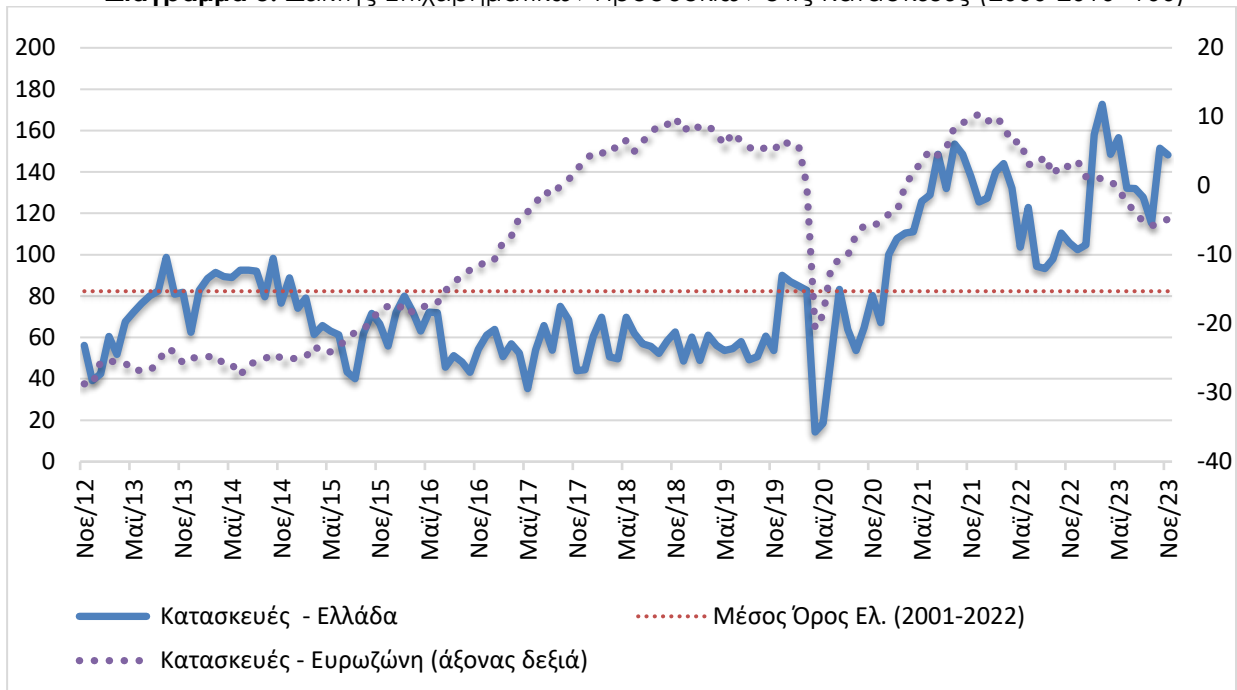
Σημείωση: Ο δείκτης επιχειρηματικών προσδοκιών υπολογίζεται με βάση τις εκτιμήσεις για το πρόγραμμα των εργασιών και τις προβλέψεις για την απασχόληση.

Πηγή: IOBE

Στην ερώτηση σχετικά με το βαθμό αβεβαιότητας που επικρατεί στο οικονομικό περιβάλλον, φαίνεται αυτή να ενισχύεται, καθώς το 59,2% των επιχειρήσεων θεωρούν ότι η μελλοντική ανάπτυξη μπορεί να προβλεφθεί δύσκολα ή σχετικά δύσκολα, έναντι 43,9% τον Οκτώβριο.

Αναλυτικά στους επιμέρους κλάδους:

Σημαντική υποχώρηση παρουσίασε ο δείκτης επιχειρηματικών προσδοκιών στις **Ιδιωτικές Κατασκευές** και διαμορφώθηκε στις 156,1 μονάδες (από 179,2), επίπεδο υψηλότερο του αντίστοιχου περυσινού (97,3 μον.). Οι ήπια αισιόδοξες προβλέψεις για το επίπεδο προγραμματισμένων εργασιών στράφηκαν εκ νέου σε αρνητικές (-3 από +6 μονάδες), ενώ παράλληλα εξασθένησαν έντονα οι προσδοκίες για την απασχόληση οι οποίες διαμορφώθηκαν στις +40 (από +67) μονάδες. Σε ότι αφορά τα υπόλοιπα στοιχεία, οι θετικές εκτιμήσεις για την τρέχουσα πορεία εργασιών των επιχειρήσεων κινήθηκαν έντονα πτωτικά και διαμορφώθηκαν στις +4 (από +28 μον. ο δείκτης), ενώ ως προς τις τιμές, οι πληθωριστικές τάσεις εξασθένησαν ήπια (+54 μονάδες το σχετικό ισοζύγιο από +69 τον Οκτώβριο). Τέλος, το 11% των επιχειρήσεων δεν αναφέρει προσκόμματα στη λειτουργία του. Αντίθετα το 33% των επιχειρήσεων αναφέρουν την έλλειψη εργατικού δυναμικού, το 8% τη χαμηλή ζήτηση και το 5% την ανεπάρκεια χρηματοδότησης, με το 26% να αναφέρει άλλους συγκυριακούς παράγοντες ως βασικά εμπόδια λειτουργίας τους.

Διάγραμμα 3: Δείκτης Επιχειρηματικών Προσδοκιών στις Κατασκευές (2000-2010=100)

Πηγή: IOBE, DG Ecfín. Ο δείκτης για την Ευρωζώνη είναι υπό μορφή ισοζυγίου και αντλείται από την DG Ecfín

Σημαντική βελτίωση έναντι του Οκτωβρίου παρουσίασε ο δείκτης επιχειρηματικών προσδοκιών στις **Κατασκευές Δημοσίων Έργων**. Διαμορφώθηκε στις 138,0 (από 112,2 τον Οκτώβριο) μονάδες, σημαντικά υψηλότερα από το αντίστοιχο περυσινό επίπεδό του (110,6 μον.). Ως προς το πρόγραμμα εργασιών του κλάδου, ο αρνητικός δείκτης των -58 μονάδων τον Οκτώβριο υποχώρησε ελαφρά και διαμορφώθηκε στις -43 μονάδες. Στις προβλέψεις για την απασχόληση, το σχετικό θετικό ισοζύγιο ενισχύθηκε σημαντικά, στις +31 μονάδες (από +10). Οι περισσότερες επιχειρήσεις του κλάδου (58%) αναμένουν τις ίδιες θέσεις απασχόλησης, ενώ μόλις το 6% προβλέπει μείωσή τους. Βελτιώθηκε έντονα στις +29 (από -5) μονάδες ο δείκτης εκτιμήσεων για το επίπεδο των τρεχουσών εργασιών, ενώ παράλληλα το ισοζύγιο των τιμών σημείωσε αισθητή υποχώρηση και διαμορφώθηκε στις +15 μονάδες. Τέλος, το 18% των επιχειρήσεων δηλώνει απρόσκοπτη επιχειρηματική λειτουργία, με το 27% να αναφέρει την έλλειψη εργατικού δυναμικού, άλλο ένα 12% τη χαμηλή ζήτηση και ένα 14% άλλους συγκυριακούς παράγοντες ως το βασικότερο εμπόδιο λειτουργίας τους.

ΛΙΑΝΙΚΟ ΕΜΠΟΡΙΟ: Οριακή υποχώρηση στις προσδοκίες, αλλά θετική εικόνα των πωλήσεων

Ο δείκτης επιχειρηματικών προσδοκιών στο **Λιανικό Εμπόριο** εξασθένησε οριακά τον Νοέμβριο στις 112,6 μονάδες, από 112,8 μονάδες τον Οκτώβριο. **Η οριακή αυτή υποχώρηση είναι αποτέλεσμα της έντονης εξασθένησης των προσδοκιών στον κλάδο Υφασμάτων-Ένδυσης-Υπόδησης και της ηπιότερης στα Είδη Οικιακού Εξοπλισμού, με τις τάσεις στους λοιπούς κλάδους να είναι ανοδικές.** Αναλυτικά, οι θετικές εκτιμήσεις των επιχειρήσεων για τις τρέχουσες πωλήσεις υποχωρούν ήπια στις +34 μονάδες με τις θετικές προβλέψεις για την εξέλιξη των πωλήσεων στο επόμενο τρίμηνο να εξασθενούν αντίστοιχα και να διαμορφώνονται στις +44 (από +48) μονάδες. Οι νέες παραγγελίες ενισχύονται ελαφρά (+29 από +22 μονάδες), ενώ τα αποθέματα αποκλιμακώνονται και διαμορφώνονται στις +19 (από +25) μονάδες. Από την άλλη πλευρά, οι αισιόδοξες προβλέψεις για την απασχόληση ενισχύονται ελαφρά (+40 από +32 μονάδες), ενώ ως προς τις τιμές, το 22% αναμένει άνοδο, ενδεικτικό των πληθωριστικών πιέσεων. Ως προς το βαθμό αβεβαιότητας που επικρατεί στο οικονομικό περιβάλλον αυτός υποχωρεί ελαφρά, καθώς το 48,2% θεωρεί ότι η μελλοντική ανάπτυξη μπορεί να προβλεφθεί δύσκολα ή σχετικά δύσκολα, από 52,9% τον προηγούμενο μήνα.

Οι προσδοκίες στους επιμέρους κλάδους είναι πτωτικές, με εξαίρεση τον κλάδο Τροφίμων-Ποτών-Καπνού, τον Πολυκαταστημάτων και τα Οχήματα-Ανταλλακτικά. Αναλυτικά:

Ο δείκτης επιχειρηματικών προσδοκιών στα **Τρόφιμα – Ποτά – Καπνός** ενισχύθηκε αισθητά τον Νοέμβριο και διαμορφώθηκε στις 117,2 (από 110,7) μονάδες, ελαφρά υψηλότερα σε σχέση με το περυσινό επίπεδο (112,3 μον.). Οι τρέχουσες πωλήσεις διατηρήθηκαν έντονα θετικές στις +64 μονάδες, ενώ παράλληλα οι αισιόδοξες προσδοκίες για τις πωλήσεις της επόμενης περιόδου βελτιώθηκαν ήπια στις +62 μονάδες. Τα αποθέματα αποκλιμακώνονται έντονα και κινούνται πλέον σε κανονικά για την εποχή επίπεδα, ενώ παράλληλα ενισχύονται σημαντικά οι παραγγελίες προς προμηθευτές. Έντονα θετικά διατηρείται το ισοζύγιο των προβλέψεων για την απασχόληση, με το σχετικό δείκτη να διαμορφώνεται στις +58 μονάδες, ενώ οι πληθωριστικές τάσεις των τιμών εξασθενούν ήπια (+26 από +37 μονάδες).

Πίνακας 4: Δείκτης Επιχειρηματικών Προσδοκιών στο Λιανικό Εμπόριο

Τομέας	Ακραίες τιμές				Μέσος όρος						
	Min	Max	2001-2022	2017	2018	2019	2020	2021	2022		
Λιανικό Εμπόριο (2000-2010=100)	52,6 (Ιούλ. 2010)	128,7 (Μάιος 2007)	93,6	94,6	104,5	109,6	87,9	100,2	94,9		
2022											
I	Φ	M	A	M	I	I	A	Σ	O	N	Δ
110,3	96,5	89,5	85,0	89,8	89,0	93,0	84,9	86,9	103,5	110,5	100,3
2023											
I	Φ	M	A	M	I	I	A	Σ	O	N	Δ
106,9	113,3	114,5	119,2	116,3	115,9	117,7	120,0	124,3	112,8	112,6	

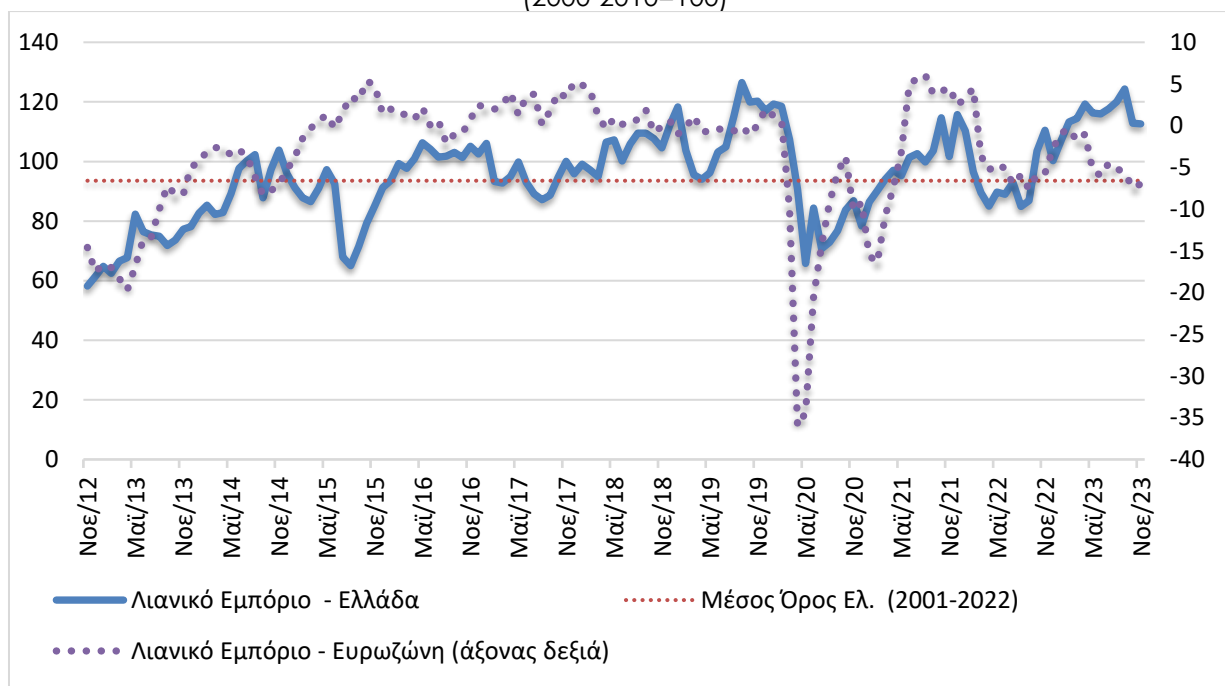
Σημείωση: Ο δείκτης επιχειρηματικών προσδοκιών υπολογίζεται με βάση τις εκτιμήσεις και τις προβλέψεις για τις πωλήσεις και τις εκτιμήσεις για το ύψος των αποθεμάτων. **Πηγή:** IOBE

Έντονα πτωτικά κινείται ο δείκτης επιχειρηματικών προσδοκιών στα **Υφάσματα – Ένδυση – Υπόδηση**, φτάνοντας στις 86,5 (από 138,4) μονάδες, στα ίδια επίπεδα με το αντίστοιχο επίπεδο πέρυσι (86,8 μον.). Οι θετικές εκτιμήσεις για τις τρέχουσες πωλήσεις εξασθενούν κατακόρυφα και στρέφονται έντονα αρνητικές (-52 από +58 μονάδες), ενώ παράλληλα θετικές διατηρούνται οι

προβλέψεις για το επόμενο διάστημα, παρά την έντονη εξασθένηση, και διαμορφώνονται στις +52 (από +88) μονάδες. Τα αποθέματα κλιμακώνονται ήπια και διαμορφώνονται στις +31 μονάδες, ενώ οι παραγγελίες προς προμηθευτές διατηρούνται θετικές στις +42 μονάδες (από +88 μονάδες το σχετικό ισοζύγιο). Από την άλλη πλευρά, ενισχύονται ελαφρά οι προβλέψεις για την απασχόληση, ενώ στις τιμές το σχετικό ισοζύγιο διαμορφώνεται στις -14 (από -2) μονάδες.

Οι προσδοκίες στα **Είδη Οικιακού Εξοπλισμού** υποχωρούν και ο σχετικός δείκτης διαμορφώνεται τον Νοέμβριο στις 110,6 (από 114,1) μονάδες, έντονα υψηλότερα σε σχέση με την αντίστοιχη περίοδο πέρυσι (92,9 μον.). Οι εκτιμήσεις για τις τρέχουσες πωλήσεις κινήθηκαν αισθητά ανοδικά στις +48 μονάδες (από +35), ενώ αντίθετα οι θετικές προβλέψεις στις πωλήσεις στο επόμενο διάστημα υποχώρησαν έντονα (+38 από +54 μονάδες). Από την άλλη πλευρά, το ύψος των αποθεμάτων κλιμακώθηκε, με τις παραγγελίες προς προμηθευτές να υποχωρούν 42 μονάδες και να διαμορφωθούν στις +30 μονάδες. Παράλληλα, οι προβλέψεις για την απασχόληση ενισχύονται σημαντικά και διαμορφώνονται στις +45 μονάδες (από +8 μονάδες το σχετικό ισοζύγιο), ενώ στις τιμές ο σχετικός δείκτης συνεχίζει να υποδηλώνει αύξηση (+61 από +58 μονάδες).

Διάγραμμα 4: Δείκτης Επιχειρηματικών Προσδοκιών στο Λιανικό Εμπόριο (2000-2010=100)



Πηγή: IOBE, DG Ecfm. Ο δείκτης για την Ευρωζώνη είναι υπό μορφή ισοζυγίου και αντλείται από την DG Ecfm

Σημαντική βελτίωση σημειώνεται τον Νοέμβριο στις επιχειρηματικές προσδοκίες στα **Οχήματα – Ανταλλακτικά**, στις 118,4 (από 106,7) μονάδες, αρκετά χαμηλότερα σε σχέση με την αντίστοιχη περίοδο του 2022 (131,4 μονάδες). Οι τρέχουσες πωλήσεις του κλάδου ενισχύονται σημαντικά και διαμορφώνονται στις +23 από +10 μονάδες, ενώ παράλληλα οι προβλέψεις για τις πωλήσεις της επόμενης περιόδου βελτιώνονται στις +35 (από +18) μονάδες. Τα αποθέματα αποκλιμακώνονται ήπια (+19 από +22 μονάδες), με τις παραγγελίες προς προμηθευτές να ενισχύονται σημαντικά στις +17 (από -14) μονάδες. Παράλληλα, οι προβλέψεις για την απασχόληση εξασθενούν και διαμορφώνονται στις +7 (από +14) μονάδες, ενώ τέλος, ως προς τις τιμές, το σχετικό ισοζύγιο διαμορφώνεται σε ήπια πληθωριστικά επίπεδα, στις +12 μονάδες.

Ήπια ανοδικά κινούνται οι επιχειρηματικές προσδοκίες στα **Πολυκαταστήματα**, με το δείκτη να διαμορφώνεται στις 115,7 μονάδες από 113,9 μονάδες τον προηγούμενο μήνα. Οι θετικές εκτιμήσεις για τις τρέχουσες πωλήσεις διατηρούνται στις 36 μονάδες, ενώ παράλληλα οι προβλέψεις για τις πωλήσεις της επόμενης περιόδου διαμορφώνονται καθολικά θετικές. Τα αποθέματα διατηρούνται σε θετικά επίπεδα (+29 μονάδες), ενώ παράλληλα οι έντονα θετικές προβλέψεις για παραγγελίες προς προμηθευτές διατηρούνται. Στις +44 μονάδες διατηρούνται οι προβλέψεις για την απασχόληση, ενώ στις τιμές ο σχετικός δείκτης διαμορφώνεται εκ νέου σε κανονικά για την εποχή επίπεδα.

ΥΠΗΡΕΣΙΕΣ: Σημαντική βελτίωση των προσδοκιών, αισιοδοξία για τη ζήτηση

Ο Δείκτης Επιχειρηματικών Προσδοκιών στις **Υπηρεσίες** βελτιώθηκε σημαντικά, στις 117,3 μονάδες, από 104,7 τον Οκτώβριο. **Από τις επιμέρους μεταβλητές του δείκτη, οι θετικές εκτιμήσεις για την τρέχουσα κατάσταση των επιχειρήσεων κλιμακώνονται, ενώ παράλληλα ενισχύονται αισθητά και οι εκτιμήσεις για την τρέχουσα ζήτηση, με τις προβλέψεις για τη βραχυπρόθεσμη εξέλιξη της ζήτησης να εξασθενούν ήπια.** Αναλυτικότερα, ο δείκτης των εκτιμήσεων για την τρέχουσα κατάσταση των επιχειρήσεων κινείται ανοδικά, στις +40 μονάδες (από +14), ενώ παράλληλα ο δείκτης εκτιμήσεων για την τρέχουσα ζήτηση διαμορφώνεται στις +44 (από +19) μονάδες. Ήπια πτωτικά κινούνται οι προβλέψεις για τη ζήτηση του επόμενου τριμήνου στις +26 μονάδες, ενώ αντίθετα εκείνες για την απασχόληση ενισχύονται ελαφρά και διαμορφώνονται στις +17 (από +8) μονάδες. Στις τιμές αντίθετα, το σχετικό ισοζύγιο ενισχύεται ήπια και διαμορφώνεται στις +14 μονάδες. Στην ερώτηση σχετικά με το βαθμό αβεβαιότητας στο οικονομικό περιβάλλον, το 40% θεωρεί ότι η μελλοντική ανάπτυξη μπορεί να προβλεφθεί δύσκολα ή σχετικά δύσκολα, αισθητά χαμηλότερα σε σχέση με τον προηγούμενο μήνα (54%).

Πίνακας 5: Δείκτης Επιχειρηματικών Προσδοκιών στις Υπηρεσίες

Τομέας		Ακραίες τιμές			Μέσος όρος							
		Min	Max	2002-2022	2017	2018	2019	2020	2021	2022		
Υπηρεσίες (2000-2010=100)		46,9	140,2	89,9	92,7	97,0	97,7	76,0	104,7	106,8		
		(Ιουν. 2020)	(Ιουλ. 2000)									
2022												
I	Φ	M	A	M	I	I	A	Σ	O	N	Δ	
113,9	122,0	111,2	95,6	97,6	100,5	103,4	107,2	126,3	98,9	101,3	103,3	
2023												
I	Φ	M	A	M	I	I	A	Σ	O	N	Δ	
93,0	94,5	102,2	116,2	112,1	113,0	119,6	114,5	109,5	104,7	117,3		

Σημειώσεις: Ο δείκτης επιχειρηματικών προσδοκιών υπολογίζεται με βάση την κατάσταση της επιχείρησης, καθώς και τις εκτιμήσεις και τις προβλέψεις για την πορεία της ζήτησης. **Πηγή:** IOBE

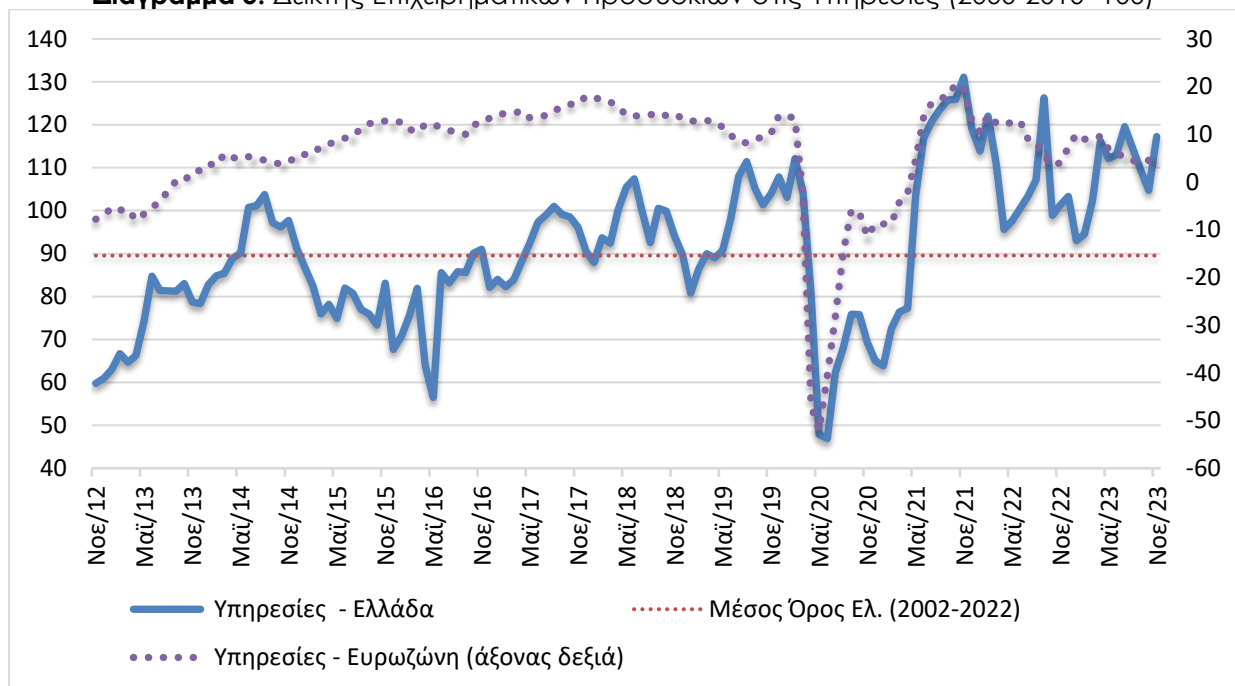
Σε επίπεδο βασικών κλάδων οι περισσότεροι κλάδοι εμφανίζουν βελτίωση, με εξαίρεση τις Διάφορες επιχειρηματικές δραστηριότητες και τις Χερσαίες μεταφορές. Αναλυτικότερα:

Ο δείκτης επιχειρηματικών προσδοκιών στα **Ξενοδοχεία – Εστιατόρια – Τουριστικά Πρακτορεία**, ενισχύεται σημαντικά στις 133,7 (από 120,7) μονάδες. Οι εκτιμήσεις για την πορεία της τρέχουσας κατάστασης των επιχειρήσεων διατηρούνται έντονα θετικές, στις +64 μονάδες, ενώ παράλληλα, έντονα ανοδικά κινούνται οι εκτιμήσεις για την τρέχουσα ζήτηση και διαμορφώνονται στις +69 (από +48) μονάδες, με τις προβλέψεις για τη βραχυπρόθεσμη εξέλιξη της ζήτησης να αμβλύνονται στις -19 (από -33) μονάδες. Οι προβλέψεις για την απασχόληση παραμένουν επίσης αρνητικές

και διαμορφώνονται στις -19 μονάδες (από -30 μονάδες), ενώ ο δείκτης των τιμών από τις -7 μονάδες διαμορφώνεται σε κανονικά για την εποχή επίπεδα.

Έντονα ανοδικά κινείται ο δείκτης προσδοκιών στους **Ενδιάμεσους Χρηματοπιστωτικούς Οργανισμούς** (χωρίς Τράπεζες), στις 138,0 (από 117,1) μονάδες, σε πολύ υψηλότερο επίπεδο σε σχέση με εκείνο του προηγούμενου έτους (90,7 μον.). Οι εκτιμήσεις για την τρέχουσα κατάσταση των επιχειρήσεων διατηρήθηκαν θετικές στις +39 (από +27 μονάδες το σχετικό ισοζύγιο), όπως και εκείνες της τρέχουσας ζήτησης (+39 από +13 μονάδες). Από την άλλη, ανοδικά κινήθηκαν οι προβλέψεις για τη βραχυπρόθεσμη πορεία της ζήτησης, οι οποίες διαμορφώθηκαν στις +39 μονάδες (από +13), ενώ οι προβλέψεις για την απασχόληση βελτιώθηκαν σημαντικά στις +39 μονάδες. Στις προσδοκίες για τις τιμές, ο σχετικός δείκτης διατηρήθηκε σε πληθωριστικά επίπεδα και διαμορφώθηκε στις +11 μονάδες.

Διάγραμμα 5: Δείκτης Επιχειρηματικών Προσδοκιών στις Υπηρεσίες (2000-2010=100)



Πηγή: IOBE, DG Ecfín. Ο δείκτης για την Ευρωζώνη είναι υπό μορφή ισοζυγίου και αντλείται από την DG Ecfín

Έντονα πτωτικά κινήθηκε ο δείκτης επιχειρηματικών προσδοκιών στις **Διάφορες Επιχειρηματικές Δραστηριότητες**, στις 118,4 (από 136,9 μονάδες), επίπεδο υψηλότερο σε σύγκριση με το αντίστοιχο περυσινό (108,4 μον.). Στους βασικούς δείκτες, το ισοζύγιο των εκτιμήσεων για την τρέχουσα κατάσταση των επιχειρήσεων υποχωρεί κατακόρυφα (+23 από +75 μονάδες), με τις θετικές εκτιμήσεις για την τρέχουσα ζήτηση να κινούνται όμως έντονα πτωτικά (+40 από +67 μονάδες). Αντίθετα, οι προβλέψεις για την εξέλιξη της ζήτησης βελτιώθηκαν ήπια στις +55 (από +42) μονάδες, με τις προβλέψεις για την απασχόληση να διαμορφώνονται σε αισθητά χαμηλότερο επίπεδο σε σχέση με τον Οκτώβριο, στις +50 (από +65) μονάδες. Από την άλλη πλευρά η πληθωριστική τάση ενισχύθηκε στις +42 (από +31) μονάδες.

Αισθητή βελτίωση παρουσιάζει ο δείκτης επιχειρηματικών προσδοκιών στην **Πληροφορική και Ανάπτυξη Λογισμικού** και διαμορφώνεται στις 108,7 (από 98,5) μονάδες, σε αντίστοιχο επίπεδο σε σχέση με πέρυσι (108,2 μον.). Οι εκτιμήσεις για την τρέχουσα κατάσταση των επιχειρήσεων

ενισχύθηκαν ελαφρά στις +18 μονάδες, ενώ έντονα ανοδικά κινούνται και οι εκτιμήσεις για την τρέχουσα ζήτηση και διαμορφώνονται στις +29 (από +5) μονάδες. Οι προβλέψεις για τη βραχυπρόθεσμη πορεία της ζήτησης ενισχύθηκαν οριακά και διαμορφώθηκαν στις +47 (από +43) μονάδες, ενώ οι θετικές προβλέψεις για την απασχόληση υποχώρησαν ελαφρά (+29 από +38 μονάδες). Παράλληλα, οι πληθωριστικές τάσεις για τις τιμές εξασθένησαν ήπια και διαμορφώθηκαν στις +29 μονάδες.

Έντονα πτωτικά κινούνται οι επιχειρηματικές προσδοκίες στις **Χερσαίες Μεταφορές**, με το σχετικό δείκτη να διαμορφώνεται στις 96,1 (από 109,7) μονάδες. Οι θετικές εκτιμήσεις για την τρέχουσα κατάσταση βελτιώνονται έντονα και διαμορφώνονται στις +31 (από +6) μονάδες, ενώ αντίθετα οι εκτιμήσεις για την τρέχουσα ζήτηση υποχωρούν (+20 από +51 μονάδες το σχετικό ισοζύγιο). Αρνητικές διαμορφώνονται οι προβλέψεις για τη βραχυπρόθεσμη πορεία της ζήτησης, (στις -11 από +32 μονάδες ο σχετικός δείκτης), με τις αρνητικές προβλέψεις για την απασχόληση του κλάδου να διατηρούνται σε ήπια αρνητικά επίπεδα (στις -14 από -15 μονάδες). Το ισοζύγιο των τιμών κινείται σε κανονικά για την εποχή επίπεδα από τα έντονα πληθωριστικά επίπεδα του προηγούμενου μήνα.

ΚΑΤΑΝΑΛΩΤΕΣ: Οριακή εξασθένηση της καταναλωτικής εμπιστοσύνης

Ο δείκτης καταναλωτικής εμπιστοσύνης υποχώρησε ήπια τον Νοέμβριο και διαμορφώθηκε στις -45,6 μονάδες, έναντι -44,7 μονάδες τον Οκτώβριο, σε επίπεδο ήπια υψηλότερο εκείνου πριν ένα χρόνο (-51,9 μονάδες)¹. Οι συνεχείς ανατιμήσεις και το υψηλό κόστος ζωής, επίδρασαν καταλυτικά στις προσδοκίες των Ελλήνων καταναλωτών, επίδραση που επιβαρύνθηκε και από τις γεωπολιτικές εντάσεις των τελευταίων μηνών που ενισχύονται, αντί να αμβλύνονται. Ο δείκτης κινείται σε χαμηλά επίπεδα πλέον, με αποτέλεσμα και αυτόν τον μήνα οι Έλληνες καταναλωτές να εμφανίζονται ως οι περισσότερο απαισιόδοξοι στην ΕΕ, με τους καταναλωτές στην Εσθονία με επίπεδο δείκτη -34,2 και την Σλοβενία (-32,3) να ακολουθούν. Στις χαμηλότερες θέσεις αυτής της κατάταξης, για τρίτη φορά μέσα στο 2023 βρίσκεται η Λιθουανία (-0,5) με την τιμή του δείκτη καταναλωτικής εμπιστοσύνης να συνεπάγεται οριακά αισιοδοξία από τους καταναλωτές της χώρας. Οι μέσοι ευρωπαϊκοί δείκτες διαμορφώθηκαν στις -17,5 μονάδες στην ΕΕ και στις -16,9 μονάδες στην Ευρωζώνη. Αναλυτικά:

- **Οριακή επιδείνωση στις εκτιμήσεις των καταναλωτών για την οικονομική κατάσταση των νοικοκυριών τους τελευταίους 12 μήνες**

Οι αρνητικές εκτιμήσεις των καταναλωτών για την οικονομική κατάσταση του νοικοκυριού τους τους προηγούμενους 12 μήνες κλιμακώνονται ήπια τον Οκτώβριο στις -50,3 μονάδες (έναντι -49,9). Το 64% (από 67%) των νοικοκυριών εκτίμησε ελαφρά ή αισθητή επιδείνωση της οικονομικής του κατάστασης, ενώ μόλις το 3% θεωρεί πως επήλθε μικρή βελτίωση. Οι αντίστοιχοι δείκτες σε ΕΕ και Ευρωζώνη διαμορφώθηκαν στις -17,1 και -17,5 μονάδες αντίστοιχα.

Πίνακας 6: Δείκτης Εμπιστοσύνης Καταναλωτών (εποχικά εξομαλυσμένα στοιχεία)

Περιοχή	Ακραίες τιμές		Μέσοι όροι									
	Min	Max	2001-2022	2017	2018	2019	2020	2021	2022			
ΕΕ-27	-24,0 (Ιουν. 2022)	-1,7 (Μάιος 2000)	-11,4	-4,6	-4,1	-6,1	-14,5	-8,5	-23,0			
Ευρωζώνη	-24,4 (Μάρ. 2009)	-1,9 (Μάιος 2000)	-11,8	-5,2	-4,8	-7,0	-14,2	-7,5	-21,9			
Ελλάδα	-80,8 (Φεβρ. 2012)	+3,2 (Απρ. 2000)	-41,1	-58,9	-44,0	-19,8	-32,5	-35,4	-50,7			
Περιοχή	2022											
	I	Φ	M	A	M	I	I	A	Σ	O	N	Δ
ΕΕ-27	-10,9	-10,7	-22,6	-23,1	-22,6	-24,8	-27,9	-26,2	-29,8	-28,8	-25,1	-23,5
Ευρωζώνη	-9,5	-9,5	-22	-22,4	-21,5	-24	-27,2	-25	-28,7	-27,4	-23,7	-22
Ελλάδα	-40,5	-38,9	-51,4	-55,3	-51,3	-52,5	-55,3	-54,2	-51,2	-57,9	-51,9	-47,9
Περιοχή	2023											
	I	Φ	M	A	M	I	I	A	Σ	O	N	Δ
ΕΕ-27	-22,1	-20,6	-20,6	-18,9	-18,3	-17,2	-16,1	-17,0	-18,7	-18,6	-17,5	
Ευρωζώνη	-20,6	-19,0	-19,1	-17,5	-17,4	-16,1	-15,1	-16,0	-17,7	-17,8	-16,9	
Ελλάδα	-41,4	-47,4	-41,1	-44,6	-34,5	-31,0	-28,6	-35,4	-45,0	-44,7	-45,6	

Πηγή: Ευρωπαϊκή Επιτροπή, DG Ecfm

¹ Από τον Απρίλιο του 2022, η μέθοδος εποχικής προσαρμογής των στοιχείων της Έρευνας άλλαξε. Ακολούθως, όλα τα προηγούμενα αποτελέσματα έχουν αναθεωρηθεί ελαφρώς.

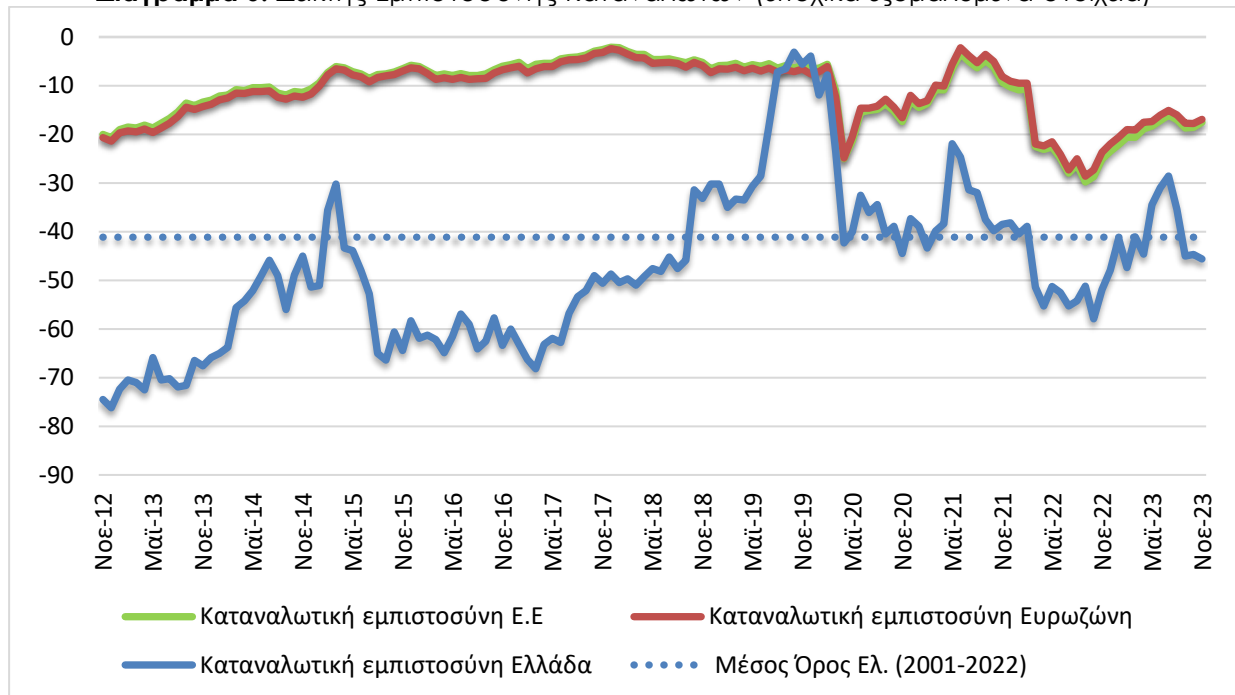
- **Περισσότερο απαισιόδοξες οι προβλέψεις για την οικονομική κατάσταση των νοικοκυριών**

Οι προβλέψεις των καταναλωτών για την οικονομική κατάσταση του νοικοκυριού τους τους προσεχείς 12 μήνες υποχώρησαν οριακά τον Νοέμβριο, με το σχετικό δείκτη να διαμορφώνεται στις -43,7 (από -42,9) μονάδες τον Οκτώβριο. Το 57% (από 58%) των νοικοκυριών αναμένει ελαφρά ή αισθητή επιδείνωση της οικονομικής του κατάστασης, ενώ το 5% (από 8%) προβλέπει μικρή βελτίωση. Οι δείκτες σε ΕΕ και Ευρωζώνη διαμορφώθηκαν στις -7,2 και -6,8 μονάδες αντίστοιχα.

- **Περισσότερο αισιόδοξες οι προβλέψεις για την οικονομική κατάσταση της χώρας**

Ο αρνητικός δείκτης των προβλέψεων των νοικοκυριών για την οικονομική κατάσταση της χώρας τους το προσεχές 12-μηνο παρουσίασε μικρή εξασθένιση τον Νοέμβριο και διαμορφώθηκε στις -44,6 (από -47,0) μονάδες. Το 61% (από 63%) των καταναλωτών προέβλεψε ελαφρά ή αισθητή επιδείνωση της οικονομικής κατάστασης της χώρας, έναντι του 18% το οποίο αναμένει σταθερότητα. Οι δείκτες σε ΕΕ και Ευρωζώνη διαμορφώθηκαν στις -28,4 και -24,5 μονάδες αντίστοιχα.

Διάγραμμα 6: Δείκτης Εμπιστοσύνης Καταναλωτών (εποχικά εξομαλυμένα στοιχεία)



Πηγή: Ευρωπαϊκή Επιτροπή, DG Ecfm

- **Αισθητή εξασθένιση στην πρόθεση για μείζονες αγορές**

Η πρόθεση των καταναλωτών για σημαντικές αγορές τους προσεχείς 12 μήνες (επίπλων, ηλεκτρικών συσκευών κ.λπ.) υποχώρησε σημαντικά με το σχετικό δείκτη να διαμορφώνεται στις -43,8 (από -39,0) μονάδες. Το 55% (από 51%) των καταναλωτών προέβλεψε ότι θα προβεί σε λιγότερες ή πολύ λιγότερες δαπάνες, ενώ το 7% (από 8%) αναμένει το αντίθετο. Οι ευρωπαϊκοί δείκτες διαμορφώθηκαν στις -17,6 μονάδες στην ΕΕ και στις -18,9 μονάδες στην Ευρωζώνη.

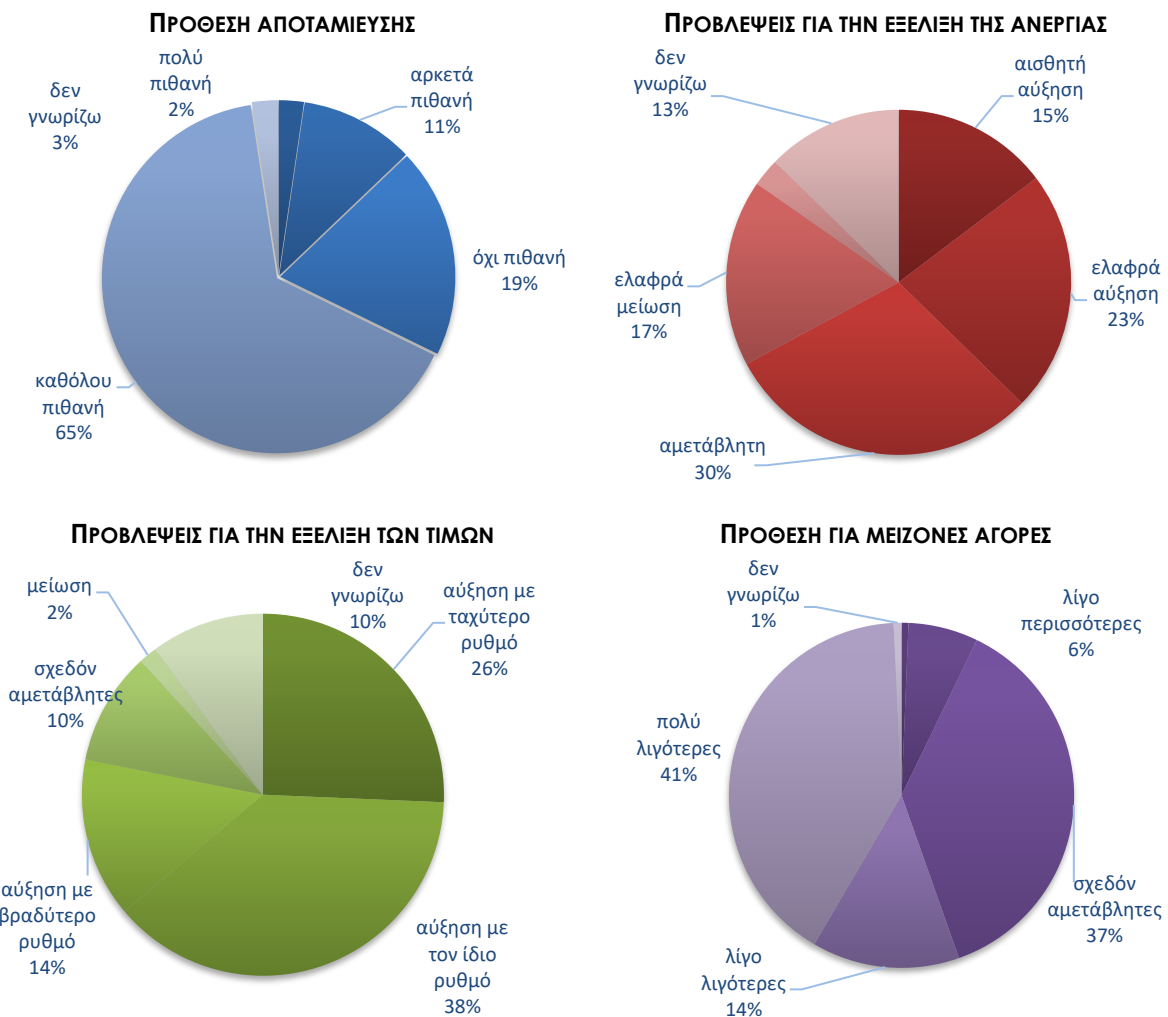
- **Έντονη υποχώρηση της πρόθεσης για αποταμίευση**

Ο δείκτης της πρόθεσης για αποταμίευση τους προσεχείς 12 μήνες εξασθένησε σημαντικά τον Νοέμβριο και διαμορφώθηκε στις -67,4 μονάδες (από -61,8). Το 85% των νοικοκυριών δεν θεωρεί πιθανή την αποταμίευση στο επόμενο 12μηνο, ενώ το 13% τη θεωρεί πιθανή ή πολύ πιθανή. Οι σχετικοί δείκτες διαμορφώθηκαν στις +4,3 μονάδες στην ΕΕ και στις +3,7 μονάδες στην Ευρωζώνη.

• **Σημαντική βελτίωση στις προβλέψεις για την ανεργία**

Ο δείκτης πρόβλεψης για την εξέλιξη της ανεργίας τους προσεχείς 12 μήνες αποκλιμακώθηκε έντονα τον Νοέμβριο, στις +14,6 μονάδες, από +22,7 τον Οκτώβριο. Το ποσοστό των νοικοκυριών που προέβλεψε μικρή ή αισθητή άνοδο της ανεργίας υποχώρησε στο 37% (από 43%), με το 20% των ερωτηθέντων να αναμένει ελαφρά μείωσή της. Οι αντίστοιχοι δείκτες σε ΕΕ και Ευρωζώνη διαμορφώθηκαν στις +20,4 και +17,9 μονάδες.

Διάγραμμα 7: Ενδεικτικές μεταβλητές της έρευνας καταναλωτών το επόμενο 12μηνο



Πηγή: IOBE

• **Αποκλιμάκωση των προβλέψεων για άνοδο των τιμών**

Ο θετικός δείκτης για τις προβλέψεις μεταβολών στις τιμές τους προσεχείς 12 μήνες εξασθένησε ήπια τον Νοέμβριο και διαμορφώθηκε στις +38,1 μονάδες, έναντι +42,1 μονάδων τον Οκτώβριο. Το 64% (από 66%) των νοικοκυριών προέβλεψε άνοδο τιμών με τον ίδιο ή ταχύτερο ρυθμό και το 10% (από 11%) αναμένει σταθερότητα. Οι δείκτες σε ΕΕ και Ευρωζώνη διαμορφώθηκαν στις +9,9 και +9,3 μονάδες αντίστοιχα.

- **Ενίσχυση του ποσοστού που «αντλεί από τις αποταμιεύσεις του»**

Σχετικά με τις εκτιμήσεις για την τρέχουσα οικονομική κατάσταση του νοικοκυριού, το ποσοστό των καταναλωτών που δηλώνει ότι «μόλις τα βγάζει πέρα» διαμορφώθηκε στο 61%, ενώ στο 14% από 12% ενισχύθηκε το ποσοστό όσων αναφέρουν ότι αντλούν από τις αποταμιεύσεις τους. Οι καταναλωτές που δήλωσαν ότι αποταμιεύουν λίγο ή πολύ αποτελούν το 16% του συνόλου, ενώ το ποσοστό όσων δήλωσαν ότι «έχουν χρεωθεί» διαμορφώθηκε στο 8%.

- **Διατήρηση του ποσοστού των νοικοκυριών που είναι αβέβαια για τη μελλοντική οικονομική κατάστασή τους**

Στο ερώτημα το οποίο αξιολογεί το βαθμό αβεβαιότητας των νοικοκυριών ως προς τις μελλοντικές οικονομικές εξελίξεις, το 59% έκρινε τον Νοέμβριο ότι η οικονομική κατάστασή του μπορεί να προβλεφθεί δύσκολα ή σχετικά δύσκολα, όσο και τον προηγούμενο μήνα.