



ΙΔΡΥΜΑ ΟΙΚΟΝΟΜΙΚΩΝ & ΒΙΟΜΗΧΑΝΙΚΩΝ ΕΡΕΥΝΩΝ

# ΑΠΟΤΕΛΕΣΜΑΤΑ ΕΡΕΥΝΩΝ ΟΙΚΟΝΟΜΙΚΗΣ ΣΥΓΚΥΡΙΑΣ

ΔΕΚΕΜΒΡΙΟΣ 2023

ΟΙΚΟΝΟΜΙΚΟ ΚΛΙΜΑ (ΕΛΛΑΔΑ – ΕΕ-27– ΕΥΡΩΖΩΝΗ)

ΒΙΟΜΗΧΑΝΙΑ –ΚΑΤΑΣΚΕΥΕΣ –ΛΙΑΝΙΚΟ ΕΜΠΟΡΙΟ – ΥΠΗΡΕΣΙΕΣ

ΚΑΤΑΝΑΛΩΤΙΚΗ ΕΜΠΙΣΤΟΣΥΝΗ (ΕΛΛΑΔΑ – ΕΕ-27 – ΕΥΡΩΖΩΝΗ)

9 Ιανουαρίου 2024

Το IOBE διεξάγει κάθε μήνα από το 1981 Έρευνες Οικονομικής Συγκυρίας στις επιχειρήσεις στους τέσσερις τομείς της οικονομίας και, από τον Μάιο του 2008, και στους καταναλωτές. Οι έρευνες αποτελούν μέρος του κοινού εναρμονισμένου προγράμματος που χρηματοδοτείται από την Ευρωπαϊκή Ένωση (DG ECFIN) και τα αποτελέσματά τους χρησιμοποιούνται για τον υπολογισμό του δείκτη οικονομικού κλίματος σε Ελλάδα και στις υπόλοιπες ευρωπαϊκές χώρες, ενώ δημοσιεύονται αναλυτικά στις εκδόσεις της Ευρωπαϊκής Επιτροπής. Οι αναλύσεις που δημοσιεύονται κάθε μήνα με τη μορφή αυτής της έκδοσης στηρίζονται στα πρωτογενή, αναλυτικά στοιχεία για πάνω από 1000 επιχειρήσεις και αντιπροσωπευτικό δείγμα 1500 καταναλωτών, όπως προκύπτουν από τις έρευνες που διεξάγει αποκλειστικά και μόνο το IOBE για την Ελλάδα για λογαριασμό της Ευρωπαϊκής Επιτροπής.

Επόμενο δελτίο: **1/2/2024**

Οι Έρευνες Οικονομικής Συγκυρίας εκπονούνται στο πλαίσιο του Κοινού Εναρμονισμένου Προγράμματος της Ε.Ε. για τις Έρευνες Επιχειρήσεων και Καταναλωτών (Joint Harmonised EU Programme of Business and Consumer Surveys) με τη στήριξη της Γενικής Διεύθυνσης Οικονομικών Υποθέσεων της ΕΕ (Directorate General for Economic and Financial Affairs | DG ECFIN)



**ΕΕ – ΕΥΡΩΖΩΝΗ: Μικρή ενίσχυση του δείκτη οικονομικού κλίματος σε ΕΕ και Ευρωζώνη**

**Ο δείκτης οικονομικού κλίματος των Δεκεμβρίου ενισχύθηκε ήπια τόσο στην ΕΕ, όσο και στην Ευρωζώνη.** Η εξέλιξη αυτή ήταν αποτέλεσμα βελτίωσης της καταναλωτικής εμπιστοσύνης αλλά και των καλύτερων προσδοκιών σε Κατασκευές, Υπηρεσίες και Λιανικό Εμπόριο, ενώ οι προσδοκίες στη Βιομηχανία, διατηρήθηκαν ουσιαστικά αμετάβλητες. Στη Βιομηχανία ο δείκτης παρέμεινε αμετάβλητος (+0,1) για πέμπτο συνεχόμενο μήνα με τις εκτιμήσεις για τις παραγγελίες και τη ζήτηση να επιδεινώνονται, καθώς οι προσδοκίες για τα αποθέματα αποκλιμακώθηκαν και εκείνες για την παραγωγή τους προσεχείς μήνες διατηρήθηκαν αμετάβλητες. Το Λιανικό εμπόριο διαμορφώθηκε σε υψηλότερα επίπεδα σε σχέση με τον προηγούμενο μήνα (+1,1), προσδοκίες που αντανakλούν τις αισιόδοξες εκτιμήσεις της τρέχουσας κατάστασης των επιχειρήσεων, ενώ παράλληλα τα αποθέματα είναι λιγότερο υψηλά από το κανονικό. Στις Υπηρεσίες οι προσδοκίες βελτιώθηκαν σημαντικά (+2,1), ως αποτέλεσμα της ενίσχυσης στις προσδοκίες της τρέχουσας και μελλοντικής ζήτησης αλλά και των εκτιμήσεων της τρέχουσας κατάστασης. Στις Κατασκευές, ο αντίστοιχος δείκτης ενισχύθηκε (+0,7) για τρίτο μήνα στη σειρά ως αποτέλεσμα των αισιόδοξων προσδοκιών τόσο του επιπέδου παραγγελιών, όσο και των προβλέψεων για την απασχόληση. Τέλος όσον αφορά την καταναλωτική εμπιστοσύνη, η ενίσχυση του δείκτη (+1,5) οφείλεται στις αισιόδοξες εκτιμήσεις όλων των επιμέρους παραγόντων που συνθέτουν το δείκτη. Σε ότι αφορά τις τάσεις στις έξι μεγαλύτερες οικονομίες, ο δείκτης ενισχύθηκε στην Ιταλία (+2,6), στην Ισπανία (+2,4) και στην Γερμανία (+2,4), ενώ αντίθετα υποχώρησε στην Ολλανδία(-1,1) και σε μικρότερο βαθμό στην Γαλλία (-0,5). Ο δείκτης οικονομικού κλίματος παρέμεινε αμετάβλητος στην Πολωνία (+0,2). Αναλυτικότερα:

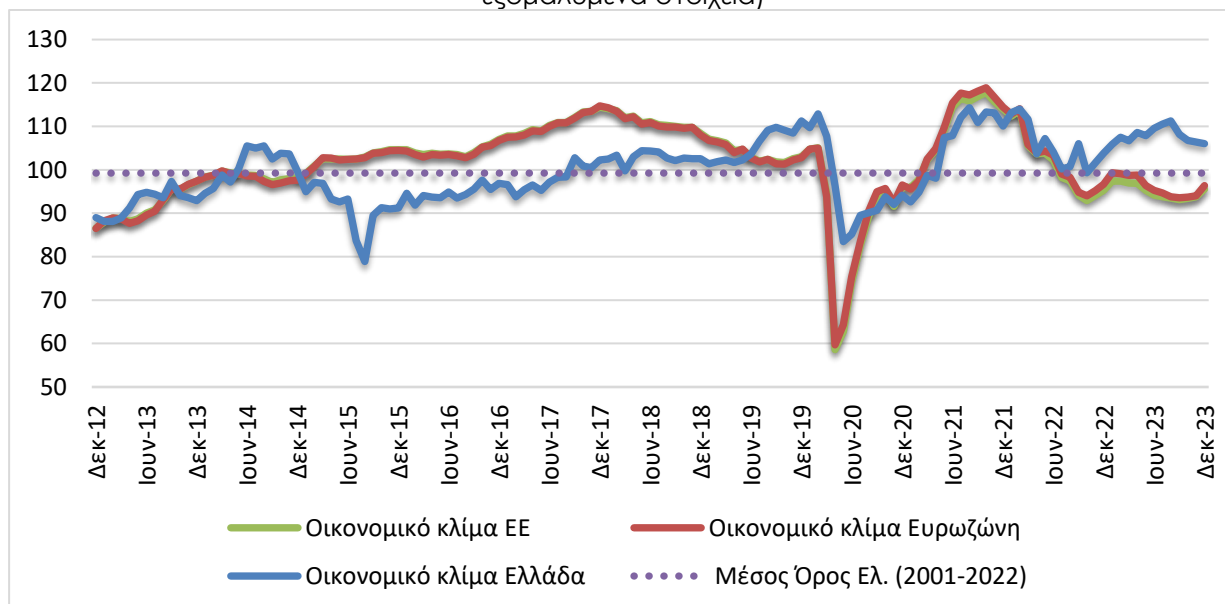
- Στη **Βιομηχανία**, ο δείκτης προσδοκιών στην ΕΕ διαμορφώθηκε στις -9,0 μονάδες και στις -9,2 μονάδες στην Ευρωζώνη. Οι προσδοκίες για την παραγωγή τους επόμενους τρεις μήνες βελτιώθηκαν τόσο στην ΕΕ όσο και στην Ευρωζώνη, ενώ οι προβλέψεις παραγγελιών και ζήτησης υποχώρησαν σε αμφότερες τις δύο περιοχές, με τα αποθέματα να αποκλιμακώνονται και στις δύο περιοχές.
- Στις **Υπηρεσίες**, οι δείκτες προσδοκιών διαμορφώθηκαν στις +7,5 μονάδες στην ΕΕ και στις +8,4 στην Ευρωζώνη. Οι εκτιμήσεις των επιχειρήσεων για την τρέχουσα δραστηριότητά τους βελτιώθηκαν ήπια σε Ευρωζώνη και ΕΕ. Οι εκτιμήσεις για την τρέχουσα ζήτηση ενισχύθηκαν σε αμφότερες τις ζώνες, όπως και οι προβλέψεις για τη βραχυπρόθεσμη εξέλιξή της.
- Στο **Λιανικό Εμπόριο**, οι δείκτες διαμορφώθηκαν στις -4,8 μονάδες στην ΕΕ και στις -5,7 στην Ευρωζώνη. Οι εκτιμήσεις για την τρέχουσα επιχειρηματική δραστηριότητα ενισχύονται σε αμφότερες τις ζώνες, οι προβλέψεις για τις πωλήσεις εξασθενούν, ενώ τα αποθέματα αποκλιμακώνονται ήπια και στις δύο περιοχές.
- Στις **Κατασκευές**, οι δείκτες επιχειρηματικών προσδοκιών διαμορφώθηκαν στις -6,0 μονάδες στην ΕΕ και στις -3,6 μονάδες στην Ευρωζώνη. Οι θετικές προβλέψεις για την απασχόληση βελτιώνονται ελαφρά, ενώ παράλληλα οι αρνητικές προβλέψεις για το επίπεδο εργασιών εξασθενούν ήπια.

**Πίνακας 1:** Δείκτες Οικονομικού Κλίματος (2000-2020=100, εποχικά εξομαλυμένα στοιχεία)<sup>1</sup>

Περιοχή	Ακραίες τιμές		Μέσος όρος									
	Min	Max	2001-2022	2016	2017	2018	2019	2020	2021	2022		
ΕΕ-27	59,7 (Απρ. 2020)	117,1 (Μάρ. 2000)	99,3	104,3	110,6	111,0	103,8	87,4	110,0	101,0		
Ευρωζώνη	60,9 (Απρ. 2020)	117,9 (ΙΟκτ. 2021)	99,3	104,0	110,5	110,8	103,6	88,0	110,7	101,8		
Ελλάδα	79,0 (Αυγ. 2015)	119,9 (Ιουλ. 2000)	99,2	94,7	98,2	102,9	105,6	95,5	106,1	105,4		
Περιοχή	2022											
	Ι	Φ	Μ	Α	Μ	Ι	Ι	Α	Σ	Ο	Ν	Δ
ΕΕ-27	112,6	113,8	105,7	103,9	103,6	101,9	97,8	97,1	93,9	92,9	94,1	95,6
Ευρωζώνη	113,0	114,4	106,2	104,3	104,2	103,1	98,6	97,8	94,4	93,8	95,1	97,0
Ελλάδα	113,0	113,9	111,5	103,9	107,4	104,2	100,5	100,7	105,7	99,0	101,6	103,8
Περιοχή	2023											
	Ι	Φ	Μ	Α	Μ	Ι	Ι	Α	Σ	Ο	Ν	Δ
ΕΕ-27	97,4	97,4	97,0	96,9	95,3	94,2	93,8	93,5	93,1	93,4	93,8	95,6
Ευρωζώνη	99,3	99,1	98,7	98,8	96,4	95,3	94,7	93,8	93,6	93,7	94,0	96,4
Ελλάδα	105,9	107,5	106,7	108,6	107,9	109,6	110,5	111,3	108,2	106,8	106,4	106,0

<sup>1</sup> Ο Δείκτης Οικονομικού Κλίματος είναι το σταθμισμένο άθροισμα των Δεικτών Επιχειρηματικών Προσδοκιών στη Βιομηχανία, τις Κατασκευές, το Λιανικό Εμπόριο, τις Υπηρεσίες και του Δείκτη Καταναλωτικής Εμπιστοσύνης.

Πηγή: Ευρωπαϊκή Επιτροπή, DG Ecfm

**Διάγραμμα 1:** Δείκτες Οικονομικού Κλίματος ΕΕ-27 και Ελλάδα (2000-2020=100, εποχικά εξομαλυμένα στοιχεία)

Πηγή: Ευρωπαϊκή Επιτροπή, DG Ecfm

- Ο **Δείκτης Καταναλωτικής Εμπιστοσύνης** διαμορφώθηκε στις -16,0 μονάδες στην ΕΕ και στις -15,0 στην Ευρωζώνη. Οι εκτιμήσεις των καταναλωτών για την οικονομική κατάσταση του νοικοκυριού τους τους τελευταίους 12 μήνες κινήθηκαν ήπια ανοδικά σε αμφότερες τις ζώνες, ενώ αντίστοιχα ανοδικά κινήθηκαν οι προβλέψεις για την εξέλιξη της στους επόμενους 12 μήνες. Αισιόδοξες ήταν και οι προβλέψεις για τη γενική κατάσταση της οικονομίας στην Ευρωζώνη αλλά και στην ΕΕ, με τις προβλέψεις για αγορές τους επόμενους μήνες να ενισχύονται σε αμφότερες τις ζώνες.

**ΕΛΛΑΔΑ: Οριακή υποχώρηση στον δείκτη κλίματος**

Ο δείκτης οικονομικού κλίματος υποχωρεί εκ νέου, αλλά και πάλι οριακά τον Δεκέμβριο και διαμορφώνεται στις 106,0 μονάδες, από 106,4 μονάδες τον Νοέμβριο. Στους επιμέρους επιχειρηματικούς δείκτες, καταγράφεται **υποχώρηση των προσδοκιών στη Βιομηχανία, ενώ στους υπόλοιπους τομείς σημειώνεται μικρή βελτίωση**. Παράλληλα, **ο δείκτης καταναλωτικής εμπιστοσύνης ενισχύεται ήπια**. Οι επιχειρήσεις, στους διάφορους κλάδους, κινούνται σε ένα πλαίσιο της ελληνικής οικονομίας που είναι σταθερότερη και ισχυρότερη από ό,τι πριν λίγα χρόνια, όμως το κόστος τους αυξάνεται και η ζήτηση αναμένεται πως θα πιεστεί λόγω και του συνεχιζόμενου πληθωρισμού. Η παρατεταμένη καλοκαιρία έχει μειώσει την επίπτωση του ενεργειακού κόστους όσον αφορά στη θέρμανση, ενώ η γενικότερη υποχώρηση των τιμών των ενεργειακών αγαθών έχει σε ένα βαθμό αμβλύνει τις πιέσεις σε μια σειρά κλάδων της οικονομίας. Η καταναλωτική εμπιστοσύνη κινείται σε σχετικά υψηλότερα επίπεδα, καθώς οι δυσμενείς επιπτώσεις της «ακρίβειας» έχουν ήδη ενσωματωθεί σε μεγάλο βαθμό στον δείκτη, ενώ και η εορταστική περίοδος συνέβαλε σε ηπιότερες εκτιμήσεις. **Συνολικά πάντως για το 2023 ο δείκτης στην Ελλάδα κινήθηκε κατά μέσο όρο στις 108,0 μονάδες έναντι 105,5 μονάδες το 2022, επίδοση που είναι - σε ετήσια βάση - η υψηλότερη των τελευταίων 15 ετών. Αντίθετα οι σχετικοί δείκτες σε ΕΕ-27 και Ευρωζώνη σημείωσαν σημαντική επιδείνωση.**

Αναλυτικότερα:

- στη **Βιομηχανία**, το αρνητικό ισοζύγιο των εκτιμήσεων για τις παραγγελίες και τη ζήτηση υποχώρησε, οι εκτιμήσεις για τα αποθέματα όμως κλιμακώθηκαν ενώ οι θετικές προβλέψεις για την παραγωγή τους προσεχείς μήνες εξασθένησαν ελαφρά.
- στις **Κατασκευές**, οι αρνητικές προβλέψεις για πρόγραμμα εργασιών των επιχειρήσεων περιορίστηκαν, ενώ παράλληλα οι θετικές προβλέψεις για την απασχόληση διατηρήθηκαν αμετάβλητες.
- στο **Λιανικό Εμπόριο**, οι εκτιμήσεις για τις τρέχουσες πωλήσεις ενισχύονται σημαντικά, με το ύψος των αποθεμάτων να διατηρείται αμετάβλητο, ενώ οι προβλέψεις για τη βραχυπρόθεσμη εξέλιξη των πωλήσεων εξασθενούν.
- στις **Υπηρεσίες**, οι θετικές εκτιμήσεις για την τρέχουσα κατάσταση των επιχειρήσεων υποχώρησαν, εκείνες για τη ζήτηση κινήθηκαν ήπια ανοδικά, ενώ παράλληλα οι προβλέψεις για τη βραχυπρόθεσμη εξέλιξη της ζήτησης ενισχύθηκαν εντονότερα.
- στην **Καταναλωτική Εμπιστοσύνη**, οι αρνητικές προβλέψεις των νοικοκυριών για την οικονομική κατάσταση της χώρας εξασθένησαν όπως και οι αντίστοιχες για τη δική τους οικονομική κατάσταση. Παράλληλα, βελτιώθηκαν οι προβλέψεις για μείζονες αγορές και ενισχύθηκε η πρόθεση για αποταμίευση.

**ΒΙΟΜΗΧΑΝΙΑ: Μικρή εξασθένιση προσδοκιών λόγω ήπιας ενίσχυσης των αποθεμάτων**

Ο Δείκτης Επιχειρηματικών Προσδοκιών στη Βιομηχανία εξασθένησε ελαφρώς τον Δεκέμβριο, στις 94,1 μονάδες, από 95,3 μονάδες τον Νοέμβριο. **Από τις μεταβλητές του δείκτη, το αρνητικό ισοζύγιο των εκτιμήσεων για τις παραγγελίες και την τρέχουσα ζήτηση αμβλύθηκε ελαφρά, το θετικό ισοζύγιο προβλέψεων για την παραγωγή τους προσεχείς μήνες εξασθένησε ήπια, ενώ το ύψος των αποθεμάτων διογκώθηκε.** Αναλυτικά:

α) Το αρνητικό **επίπεδο παραγγελιών και τρέχουσας ζήτησης**, υποχώρησε στις -15 (από -19) μονάδες τον Δεκέμβριο με το 28% των επιχειρήσεων να δηλώνουν χαμηλές για την εποχή παραγγελίες και το 14% να αναφέρει το αντίθετο.

β) Στις **προβλέψεις για την εξέλιξη της παραγωγής τους προσεχείς 3-4 μήνες**, το σχετικό ισοζύγιο υποχωρεί αλλά διατηρείται οριακά θετικό (+2 μονάδες από +6 μονάδες), με το 25% (από 28%) των επιχειρήσεων να προβλέπει αύξηση της παραγωγής του το επόμενο τρίμηνο και ένα 22% μείωσή της.

γ) Στα **αποθέματα έτοιμων προϊόντων**, το σχετικό ισοζύγιο ενισχύεται ήπια στις +15 μονάδες, με το 25% των επιχειρήσεων να αναφέρει υψηλά για την εποχή αποθέματα.

δ) Στους δείκτες εξαγωγικής δραστηριότητας καταγράφηκαν αρνητικές τάσεις: οι θετικές **προβλέψεις για τις εξαγωγές τους προσεχείς μήνες** περιορίστηκαν στις -4 (από +4) μονάδες, ενώ παράλληλα οι αρνητικές **εκτιμήσεις για τις παραγγελίες και τη ζήτηση εξωτερικού** ενισχύθηκαν ελαφρά (-29 από -26 μονάδες).

**Πίνακας 2:** Δείκτης Επιχειρηματικών Προσδοκιών στη Βιομηχανία

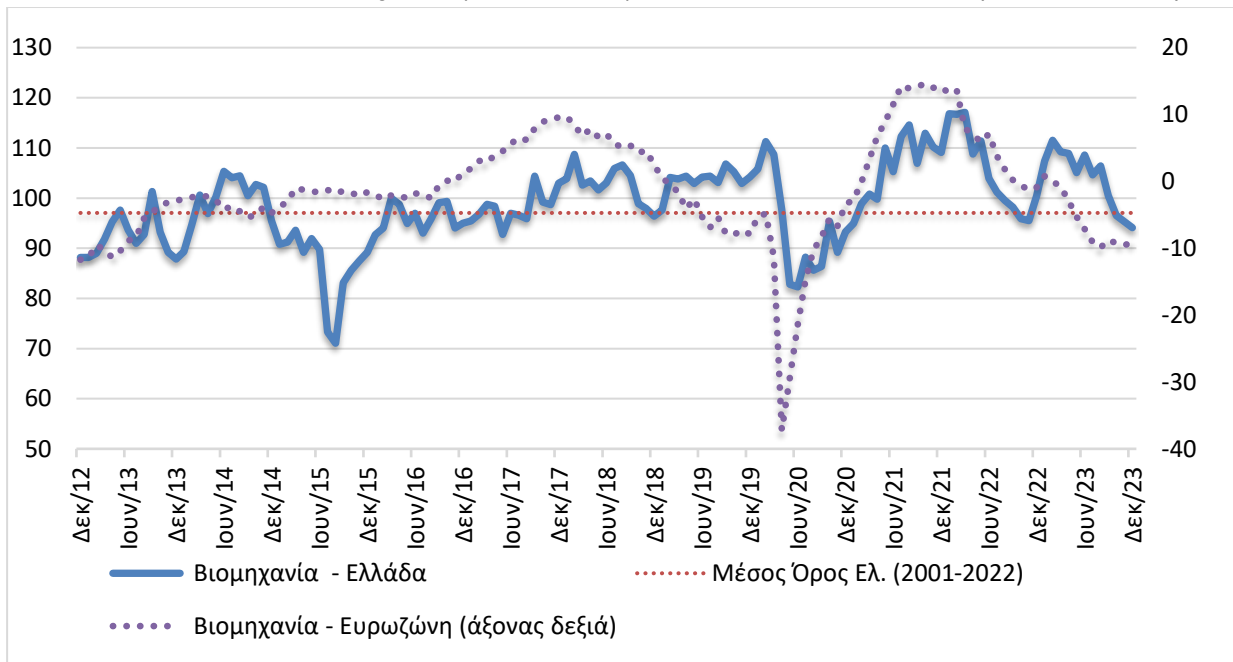
Τομέας		Ακραίες τιμές			Μέσος όρος						
		Min	Max	2001-2022	2017	2018	2019	2020	2021	2022	
Βιομηχανία (2000-2010=100)		66,2 (Φεβ. 2009)	117,6 (Μάιος 2000)	97,0	98,1	102,8	103,6	93,9	106,3	105,5	
<b>2022</b>											
I	Φ	M	A	M	I	I	A	Σ	Ο	N	Δ
116,8	116,7	117,1	108,8	111,4	103,9	101,2	99,5	98,2	95,9	95,5	100,4
<b>2023</b>											
I	Φ	M	A	M	I	I	A	Σ	Ο	N	Δ
107,4	111,5	109,2	108,9	105,1	108,6	104,6	106,4	100,5	96,5	95,3	94,1

**Σημείωση:** Ο δείκτης επιχειρηματικών προσδοκιών υπολογίζεται με βάση τις προβλέψεις παραγωγής, τις εκτιμήσεις για το ύψος των αποθεμάτων και τις εκτιμήσεις για τις παραγγελίες και τη ζήτηση.

**Πηγή:** IOBE

στ) Ο δείκτης **προβλέψεων για την απασχόληση** βελτιώθηκε στις -1 μονάδες από -9 τον προηγούμενο μήνα, με το ποσοστό των επιχειρήσεων που προβλέπει άνοδο απασχόλησης να ενισχύεται στο 11%, αλλά ένα 13% (από 17%) να αναμένει μείωσή της.

ζ) Το ισοζύγιο στις **προβλέψεις για τις μεταβολές των τιμών** ενισχύθηκε ελαφρά, με το 11% από 18% τον προηγούμενο μήνα, να αναμένει μείωσή τους.

**Διάγραμμα 2:** Δείκτης Επιχειρηματικών Προσδοκιών στη Βιομηχανία (2000-2010=100)

Πηγή: IOBE, DG Ecfm. Ο δείκτης για την Ευρωζώνη είναι υπό μορφή ισοζυγίου και αντλείται από τη DG Ecfm

Αξίζει να σημειωθεί ότι η αβεβαιότητα για το οικονομικό περιβάλλον εξασθενεί ελαφρά, καθώς στην ερώτηση που αφορά **στην ευκολία πρόβλεψης της μελλοντικής ανάπτυξης της επιχείρησης**, τον Δεκέμβριο το 50% των επιχειρήσεων θεώρησαν ότι αυτή μπορεί να προβλεφθεί δύσκολα ή σχετικά δύσκολα, έναντι 55% τον Νοέμβριο.

Σε επίπεδο βασικών τομέων, ο δείκτης προσδοκιών στα **Καταναλωτικά αγαθά** εξασθένησε ελαφρά στις 91,3 μονάδες (από 96,1 μον.). Σημειώθηκε αισθητή υποχώρηση στις προβλέψεις για την παραγωγή τους προσεχείς 3-4 μήνες, ενώ παράλληλα οι ήπια αρνητικές εκτιμήσεις για τις παραγγελίες διατηρήθηκαν αμετάβλητες και τα αποθέματα κλιμακώθηκαν. Στα **Κεφαλαιουχικά αγαθά** ο δείκτης υποχώρησε σημαντικά στις 118,3 μονάδες, από 130,3 τον προηγούμενο μήνα. Η εξασθένηση του δείκτη οφείλεται στις ήπια πτωτικές προβλέψεις για την παραγωγή τους προσεχείς 3-4 μήνες με τα αποθέματα να κλιμακώνονται έντονα και τις παραγγελίες να υποχωρούν σημαντικά. Μικρή βελτίωση παρουσίασε ο δείκτης στα **Ενδιάμεσα αγαθά**, στις 91,7 (από 88,4) μονάδες, με τις αρνητικές εκτιμήσεις για τις παραγγελίες και τη ζήτηση να αμβλύνονται σημαντικά, την παραγωγή τους προσεχείς μήνες να διατηρείται ισοσκελισμένη και τα αποθέματα να κλιμακώνονται ελαφρά.

#### **ΚΑΤΑΣΚΕΥΕΣ: Σημαντική ενίσχυση των προσδοκιών, αισθητή βελτίωση σε Ιδιωτικά έργα**

Ο Δείκτης Επιχειρηματικών Προσδοκιών στις Κατασκευές διαμορφώθηκε τον Δεκέμβριο, στις 160,0 μονάδες (από 148,2 μον. τον Νοέμβριο), παραμένοντας σε επίπεδο πολύ υψηλότερο από το αντίστοιχο περυσινό (102,4 μονάδες). Αυτή η έντονη μεταβολή ήταν αποτέλεσμα της σημαντικής ενίσχυσης των προσδοκιών στις **Ιδιωτικές Κατασκευές, με τα Δημόσια έργα να κινούνται όμως επίσης ανοδικά. Από τις βασικές μεταβλητές του δείκτη, οι αρνητικές προβλέψεις για το πρόγραμμα εργασιών των επιχειρήσεων περιορίστηκαν σημαντικά, ενώ παράλληλα οι θετικές προβλέψεις για την απασχόληση διατηρήθηκαν αμετάβλητες.** Αναλυτικά, ο αρνητικός δείκτης στις προβλέψεις για το πρόγραμμα εργασιών των επιχειρήσεων διαμορφώθηκε στις -8 από -26

μονάδες τον προηγούμενο μήνα, με το 25% (από μόλις 7%) των επιχειρήσεων να διατυπώνει αισιοδοξία για το επίπεδο των εργασιών το επόμενο τρίμηνο. Στις προβλέψεις για την απασχόληση, ο σχετικός δείκτης διατηρήθηκε στις +34 μονάδες, με το 37% (από 43%) των ερωτηθέντων να προβλέπει αύξηση των θέσεων εργασίας στον τομέα και ένα 3% να εκτιμά μείωσή τους. Στα υπόλοιπα στοιχεία, οι εκτιμήσεις για την τρέχουσα πορεία εργασιών ενισχύονται σημαντικά και διαμορφώνονται στις +32 (από +18) μονάδες, ενώ στο πεδίο των τιμών, οι πληθωριστικές προσδοκίες ενισχύθηκαν ήπια (+36 από +32 μον. ο δείκτης). Τέλος, το 8% (από 15%) των επιχειρήσεων αναφέρει απρόσκοπτη επιχειρηματική λειτουργία. Οι περισσότερες επιχειρήσεις (39%) επισημαίνουν την έλλειψη εργατικού δυναμικού ως το βασικότερο εμπόδιο στη λειτουργία τους, ένα 21% την ανεπαρκή χρηματοδότηση, αλλά και ένα 9% την έλλειψη μηχανολογικού εξοπλισμού.

**Πίνακας 3:** Δείκτης Επιχειρηματικών Προσδοκιών στις Κατασκευές

Τομέας		Ακραίες τιμές			Μέσος όρος						
Κατασκευές (2000-2010=100)		Min	Max	2001-2022	2017	2018	2019	2020	2021	2022	
		14,3 (Απρ. 2020)	155,7 (Μάρ. 2000)	82,4	55,4	58,1	58,1	62,7	127,5	114,5	
2022											
Ι	Φ	Μ	Α	Μ	Ι	Ι	Α	Σ	Ο	Ν	Δ
127,4	140,0	144,1	132,2	103,7	122,9	94,4	93,3	97,9	110,4	105,7	102,4
2023											
Ι	Φ	Μ	Α	Μ	Ι	Ι	Α	Σ	Ο	Ν	Δ
104,8	158,2	172,7	148,5	156,6	132,2	132,0	127,8	115,2	151,5	148,2	160,0

**Σημείωση:** Ο δείκτης επιχειρηματικών προσδοκιών υπολογίζεται με βάση τις εκτιμήσεις για το πρόγραμμα των εργασιών και τις προβλέψεις για την απασχόληση.

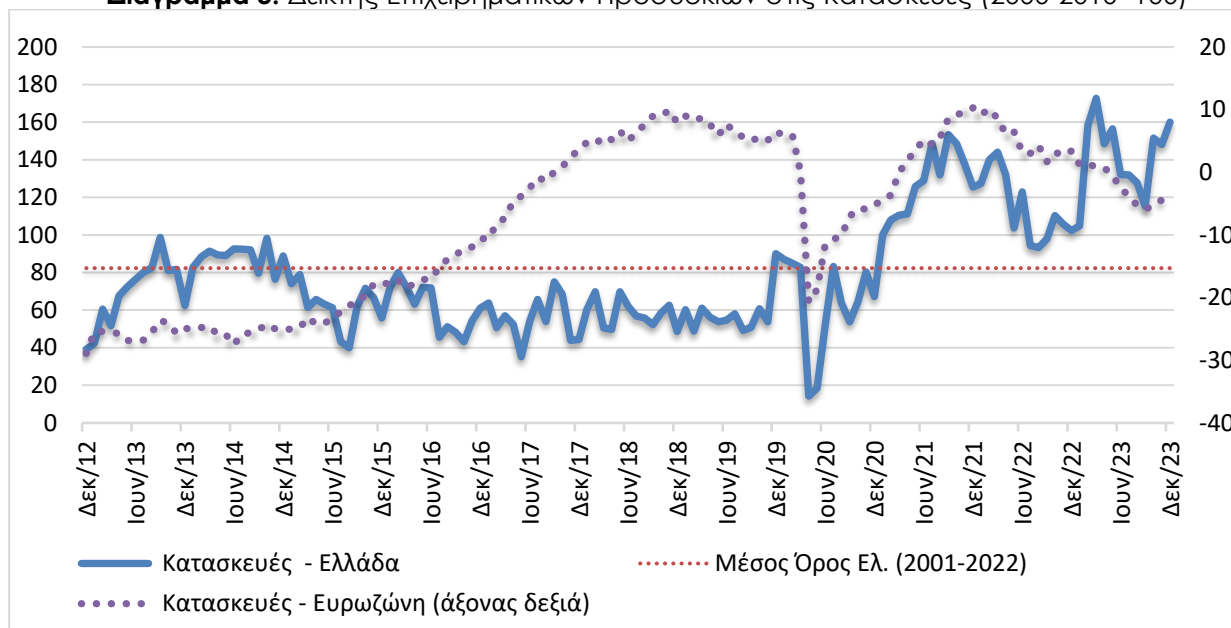
**Πηγή:** IOBE

Στην ερώτηση σχετικά με το βαθμό αβεβαιότητας που επικρατεί στο οικονομικό περιβάλλον, φαίνεται αυτή να εξασθενεί οριακά, καθώς το 58,5% των επιχειρήσεων θεωρούν ότι η μελλοντική ανάπτυξη μπορεί να προβλεφθεί δύσκολα ή σχετικά δύσκολα, έναντι 59,2% τον Νοέμβριο.

Αναλυτικά στους επιμέρους κλάδους:

Σημαντική βελτίωση παρουσίασε ο δείκτης επιχειρηματικών προσδοκιών στις **Ιδιωτικές Κατασκευές** και διαμορφώθηκε στις 169,3 μονάδες (από 156,1), επίπεδο έντονα υψηλότερο του αντίστοιχου περυσινού (76,4 μον.). Οι ήπια απαισιόδοξες προβλέψεις για το επίπεδο προγραμματισμένων εργασιών στράφηκαν εκ νέου σε θετικές (+20 από -3 μονάδες), ενώ παράλληλα διατηρήθηκαν υψηλά οι προσδοκίες για την απασχόληση οι οποίες διαμορφώθηκαν στις +37 (από +40) μονάδες. Σε ότι αφορά τα υπόλοιπα στοιχεία, οι θετικές εκτιμήσεις για την τρέχουσα πορεία εργασιών των επιχειρήσεων κινήθηκαν έντονα ανοδικά και διαμορφώθηκαν στις +38 (από +4 μον. ο δείκτης), ενώ ως προς τις τιμές, οι πληθωριστικές τάσεις εξασθένισαν ήπια (+51 μονάδες το σχετικό ισοζύγιο από +54 τον Νοέμβριο). Τέλος, μόλις το 3% των επιχειρήσεων δεν αναφέρει προσκόμματα στη λειτουργία του. Αντίθετα το 44% των επιχειρήσεων αναφέρουν την έλλειψη εργατικού δυναμικού, το 6% τη χαμηλή ζήτηση και το 17% την ανεπάρκεια χρηματοδότησης, με το 9% να αναφέρει άλλους συγκυριακούς παράγοντες ως βασικά εμπόδια λειτουργίας τους.



**Διάγραμμα 3:** Δείκτης Επιχειρηματικών Προσδοκιών στις Κατασκευές (2000-2010=100)

**Πηγή:** IOBE, DG Ecfin. Ο δείκτης για την Ευρωζώνη είναι υπό μορφή ισοζυγίου και αντλείται από την DG Ecfin

Μικρή βελτίωση έναντι του Νοεμβρίου παρουσίασε ο δείκτης επιχειρηματικών προσδοκιών στις **Κατασκευές Δημοσίων Έργων**. Διαμορφώθηκε στις 142,0 (από 138,0 τον Νοέμβριο) μονάδες, αισθητά υψηλότερα από το αντίστοιχο περυσινό επίπεδό του (129,8 μον.). Ως προς το πρόγραμμα εργασιών του κλάδου, ο αρνητικός δείκτης των -43 μονάδων τον Νοέμβριο υποχώρησε ελαφρά και διαμορφώθηκε στις -37 μονάδες. Στις προβλέψεις για την απασχόληση, το σχετικό θετικό ισοζύγιο διατηρήθηκε στις +31 μονάδες. Οι περισσότερες επιχειρήσεις του κλάδου (66%) αναμένουν τις ίδιες θέσεις απασχόλησης, ενώ μόλις το 1% προβλέπει μείωσή τους. Ήπια εξασθένιση στις +25 (από +29) μονάδες παρουσίασε ο δείκτης εκτιμήσεων για το επίπεδο των τρεχουσών εργασιών, ενώ παράλληλα το ισοζύγιο των τιμών σημείωσε μικρή ενίσχυση και διαμορφώθηκε στις +21 μονάδες. Τέλος, το 12% των επιχειρήσεων δηλώνει απρόσκοπτη επιχειρηματική λειτουργία, με το 34% να αναφέρει την έλλειψη εργατικού δυναμικού, άλλο ένα 24% την έλλειψη χρηματοδότησης και ένα 10% άλλους συγκυριακούς παράγοντες ως το βασικότερο εμπόδιο λειτουργίας τους.

### ΛΙΑΝΙΚΟ ΕΜΠΟΡΙΟ: Μικρή ενίσχυση στις προσδοκίες, αισιοδοξία από τις τρέχουσες πωλήσεις

Ο δείκτης επιχειρηματικών προσδοκιών στο **Λιανικό Εμπόριο** ενισχύθηκε ήπια τον Δεκέμβριο στις 114,5 μονάδες, από 112,6 μονάδες τον Νοέμβριο. **Η μικρή αυτή ενίσχυση είναι αποτέλεσμα της βελτίωσης των προσδοκιών σε όλους σχεδόν τους επιμέρους κλάδους, με εξαίρεση τον κλάδο Τροφίμων-Ποτών που κινείται μόνο πτωτικά.** Αναλυτικά, οι θετικές εκτιμήσεις των επιχειρήσεων για τις τρέχουσες πωλήσεις βελτιώνονται σημαντικά στις +58 (από +34) μονάδες, ενώ αντίθετα οι θετικές προβλέψεις για την εξέλιξη των πωλήσεων στο επόμενο τρίμηνο εξασθενούν και διαμορφώνονται στις +28 (από +44) μονάδες. Οι νέες παραγγελίες υποχωρούν ελαφρά (+16 από +29 μονάδες), ενώ τα αποθέματα διαμορφώνονται στις +20 (από +19) μονάδες. Από την άλλη πλευρά, οι αισιόδοξες προβλέψεις για την απασχόληση εξασθενούν σημαντικά (+27 από +40 μονάδες), ενώ ως προς τις τιμές, το 37% αναμένει άνοδο, ενδεικτικό των πληθωριστικών πιέσεων.

Ως προς το βαθμό αβεβαιότητας που επικρατεί στο οικονομικό περιβάλλον αυτός υποχωρεί σημαντικά, καθώς το 41,8% θεωρεί ότι η μελλοντική ανάπτυξη μπορεί να προβλεφθεί δύσκολα ή σχετικά δύσκολα, από 48,2% τον προηγούμενο μήνα.

Οι προσδοκίες στους επιμέρους κλάδους είναι ανοδικές, με εξαίρεση τον κλάδο Τροφίμων-Ποτών-Καπνού. Αναλυτικά:

Ο δείκτης επιχειρηματικών προσδοκιών στα **Τρόφιμα – Ποτά – Καπνός** υποχώρησε αισθητά τον Δεκέμβριο και διαμορφώθηκε στις 111,7 (από 117,2) μονάδες, έντονα υψηλότερα σε σχέση με το περυσινό επίπεδο (80,0 μον.). Οι τρέχουσες πωλήσεις διατηρήθηκαν έντονα θετικές στις +70 μονάδες, ενώ αντίθετα οι αισιόδοξες προσδοκίες για τις πωλήσεις της επόμενης περιόδου εξασθένησαν έντονα στις +35 (από +62) μονάδες. Τα αποθέματα αποκλιμακώνονται οριακά και διατηρούνται σε κανονικά για την εποχή επίπεδα, ενώ παράλληλα υποχωρούν σημαντικά οι παραγγελίες προς προμηθευτές. Θετικό διατηρείται, αν και υποχωρεί σημαντικά, το ισοζύγιο των προβλέψεων για την απασχόληση, με το σχετικό δείκτη να διαμορφώνεται στις +39 μονάδες, ενώ οι πληθωριστικές τάσεις των τιμών εξασθενούν ήπια (+22 από +26 μονάδες).

**Πίνακας 4:** Δείκτης Επιχειρηματικών Προσδοκιών στο Λιανικό Εμπόριο

Τομέας		Ακραίες τιμές			Μέσος όρος						
		Min	Max	2001-2022	2017	2018	2019	2020	2021	2022	
<b>Λιανικό Εμπόριο (2000-2010=100)</b>		52,6 (Ιουλ. 2010)	128,7 (Μάιος 2007)	93,6	94,6	104,5	109,6	87,9	100,2	94,9	
<b>2022</b>											
<b>I</b>	<b>Φ</b>	<b>M</b>	<b>A</b>	<b>M</b>	<b>I</b>	<b>I</b>	<b>A</b>	<b>Σ</b>	<b>O</b>	<b>N</b>	<b>Δ</b>
110,3	96,5	89,5	85,0	89,8	89,0	93,0	84,9	86,9	103,5	110,5	100,3
<b>2023</b>											
<b>I</b>	<b>Φ</b>	<b>M</b>	<b>A</b>	<b>M</b>	<b>I</b>	<b>I</b>	<b>A</b>	<b>Σ</b>	<b>O</b>	<b>N</b>	<b>Δ</b>
106,9	113,3	114,5	119,2	116,3	115,9	117,7	120,0	124,3	112,8	112,6	114,5

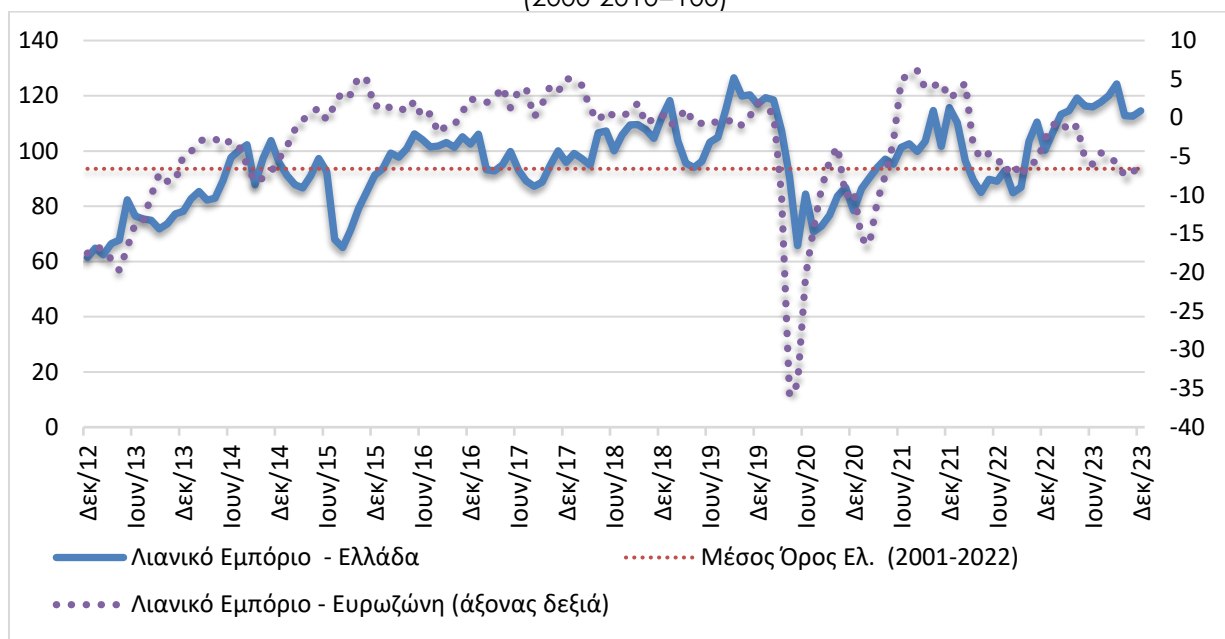
**Σημείωση:** Ο δείκτης επιχειρηματικών προσδοκιών υπολογίζεται με βάση τις εκτιμήσεις και τις προβλέψεις για τις πωλήσεις και τις εκτιμήσεις για το ύψος των αποθεμάτων. **Πηγή:** IOBE

Έντονα ανοδικά κινείται ο δείκτης επιχειρηματικών προσδοκιών στα **Υφάσματα – Ένδυση – Υπόδηση**, φτάνοντας στις 96,3 (από 86,5) μονάδες, σημαντικά χαμηλότερα ωστόσο από το αντίστοιχο επίπεδο πέρυσι (123,3 μον.). Οι θετικές εκτιμήσεις για τις τρέχουσες πωλήσεις ενισχύονται κατακόρυφα και στρέφονται ήπια θετικές (+29 από -52 μονάδες), ενώ αντίθετα κινούνται οι προβλέψεις για το επόμενο διάστημα και διαμορφώνονται πλέον στις -29 (από +52) μονάδες. Τα αποθέματα αποκλιμακώνονται έντονα και διαμορφώνονται σε κανονικά για την εποχή επίπεδα, από τις +31 μονάδες τον προηγούμενο μήνα, ενώ οι παραγγελίες προς προμηθευτές στρέφονται αρνητικές στις -7 μονάδες (από +42 μονάδες το σχετικό ισοζύγιο). Από την άλλη πλευρά, εξασθενούν ελαφρά οι προβλέψεις για την απασχόληση, ενώ στις τιμές το σχετικό ισοζύγιο ισοσκελίζεται.

Οι προσδοκίες στα **Είδη Οικιακού Εξοπλισμού** ενισχύονται σημαντικά και ο σχετικός δείκτης διαμορφώνεται τον Δεκέμβριο στις 123,8 (από 110,6) μονάδες, έντονα υψηλότερα σε σχέση με την αντίστοιχη περίοδο πέρυσι (78,6 μον.). Οι εκτιμήσεις για τις τρέχουσες πωλήσεις διατηρήθηκαν σε υψηλά επίπεδα, στις +44 μονάδες (από +48), ενώ παράλληλα οι θετικές προβλέψεις στις πωλήσεις στο επόμενο διάστημα βελτιώθηκαν έντονα (+56 από +38 μονάδες). Από την άλλη πλευρά, το ύψος των αποθεμάτων αποκλιμακώθηκε, με τις παραγγελίες προς προμηθευτές να ενισχύονται

οριακά και να διαμορφωθούν στις +33 (από +30) μονάδες. Παράλληλα, οι προβλέψεις για την απασχόληση ενισχύονται ελαφρά και διαμορφώνονται στις +54 μονάδες (από +45 μονάδες το σχετικό ισοζύγιο), ενώ στις τιμές ο σχετικός δείκτης συνεχίζει να υποδηλώνει αύξηση (+46 από +61 μονάδες).

**Διάγραμμα 4:** Δείκτης Επιχειρηματικών Προσδοκιών στο Λιανικό Εμπόριο (2000-2010=100)



**Πηγή:** IOBE, DG Ecfm. Ο δείκτης για την Ευρωζώνη είναι υπό μορφή ισοζυγίου και αντλείται από την DG Ecfm

Ήπια βελτίωση σημειώνεται τον Δεκέμβριο στις επιχειρηματικές προσδοκίες στα **Οχήματα – Ανταλλακτικά**, στις 122,8 (από 118,4) μονάδες, οριακά υψηλότερα σε σχέση με την αντίστοιχη περίοδο του 2022 (121,8 μονάδες). Οι τρέχουσες πωλήσεις του κλάδου ενισχύονται σημαντικά και διαμορφώνονται στις +51 από +23 μονάδες, ενώ αντίθετα οι προβλέψεις για τις πωλήσεις της επόμενης περιόδου εξασθενούν ήπια στις +30 (από +35) μονάδες. Τα αποθέματα κλιμακώνονται ήπια (+29 από +19 μονάδες), με τις παραγγελίες προς προμηθευτές να εξασθενούν οριακά στις +15 (από +17) μονάδες. Παράλληλα, οι προβλέψεις για την απασχόληση υποχωρούν και διαμορφώνονται στις +5 (από +7) μονάδες, ενώ τέλος, ως προς τις τιμές, το σχετικό ισοζύγιο διαμορφώνεται σε ήπια πληθωριστικά επίπεδα, στις +19 μονάδες.

Ήπια ανοδικά κινούνται οι επιχειρηματικές προσδοκίες στα **Πολυκαταστήματα**, με το δείκτη να διαμορφώνεται στις 117,8 μονάδες από 115,7 μονάδες τον προηγούμενο μήνα. Οι θετικές εκτιμήσεις για τις τρέχουσες πωλήσεις ενισχύονται κατακόρυφα στις 96 μονάδες, ενώ παράλληλα οι προβλέψεις για τις πωλήσεις της επόμενης περιόδου από καθολικά θετικές εξασθενούν έντονα στις +7 μονάδες. Τα αποθέματα διαμορφώνονται σε ήπια αρνητικά επίπεδα (-11 μονάδες), ενώ παράλληλα οι έντονα θετικές προβλέψεις για παραγγελίες προς προμηθευτές διατηρούνται. Σε κανονικά για την εποχή επίπεδα διαμορφώνονται οι προβλέψεις για την απασχόληση, από τις +44 μονάδες τον προηγούμενο μήνα, ενώ στις τιμές ο σχετικός δείκτης εκτινάσσεται στις +98 μονάδες.

**ΥΠΗΡΕΣΙΕΣ: Μικρή βελτίωση των προσδοκιών, αισιοδοξία για τη ζήτηση**

Ο Δείκτης Επιχειρηματικών Προσδοκιών στις **Υπηρεσίες** βελτιώθηκε ήπια, στις 119,3 μονάδες, από 117,3 τον Νοέμβριο. **Από τις επιμέρους μεταβλητές του δείκτη, οι θετικές εκτιμήσεις για την τρέχουσα κατάσταση των επιχειρήσεων αποκλιμακώνονται οριακά, ενώ παράλληλα ενισχύονται ήπια οι εκτιμήσεις για την τρέχουσα ζήτηση, με τις προβλέψεις όμως για τη βραχυπρόθεσμη εξέλιξη της ζήτησης να βελτιώνονται εντονότερα.** Αναλυτικότερα, ο δείκτης των εκτιμήσεων για την τρέχουσα κατάσταση των επιχειρήσεων κινείται οριακά πτωτικά, στις +38 μονάδες (από +40), ενώ παράλληλα ο δείκτης εκτιμήσεων για την τρέχουσα ζήτηση διαμορφώνεται στις +47 (από +44) μονάδες. Εντονότερα ανοδικά κινούνται οι προβλέψεις για τη ζήτηση του επόμενου τριμήνου στις +32 (από +26) μονάδες, ενώ αντίστοιχα εκείνες για την απασχόληση ενισχύονται ελαφρά και διαμορφώνονται στις +23 (από +17) μονάδες. Στις τιμές, το σχετικό ισοζύγιο ενισχύεται ήπια και διαμορφώνεται στις +18 μονάδες. Στην ερώτηση σχετικά με το βαθμό αβεβαιότητας στο οικονομικό περιβάλλον, το 34% θεωρεί ότι η μελλοντική ανάπτυξη μπορεί να προβλεφθεί δύσκολα ή σχετικά δύσκολα, έντονα χαμηλότερα σε σχέση με τον προηγούμενο μήνα (40%).

**Πίνακας 5:** Δείκτης Επιχειρηματικών Προσδοκιών στις Υπηρεσίες

Τομέας		Ακραίες τιμές			Μέσος όρος						
Υπηρεσίες (2000-2010=100)		Min	Max	2002-2022	2017	2018	2019	2020	2021	2022	
		46,9 (Ιουν. 2020)	140,2 (Ιουλ. 2000)	89,9	92,7	97,0	97,7	76,0	104,7	106,8	
<b>2022</b>											
I	Φ	M	A	M	I	I	A	Σ	O	N	Δ
113,9	122,0	111,2	95,6	97,6	100,5	103,4	107,2	126,3	98,9	101,3	103,3
<b>2023</b>											
I	Φ	M	A	M	I	I	A	Σ	O	N	Δ
93,0	94,5	102,2	116,2	112,1	113,0	119,6	114,5	109,5	104,7	117,3	119,3

**Σημειώσεις:** Ο δείκτης επιχειρηματικών προσδοκιών υπολογίζεται με βάση την κατάσταση της επιχείρησης, καθώς και τις εκτιμήσεις και τις προβλέψεις για την πορεία της ζήτησης. **Πηγή:** IOBE

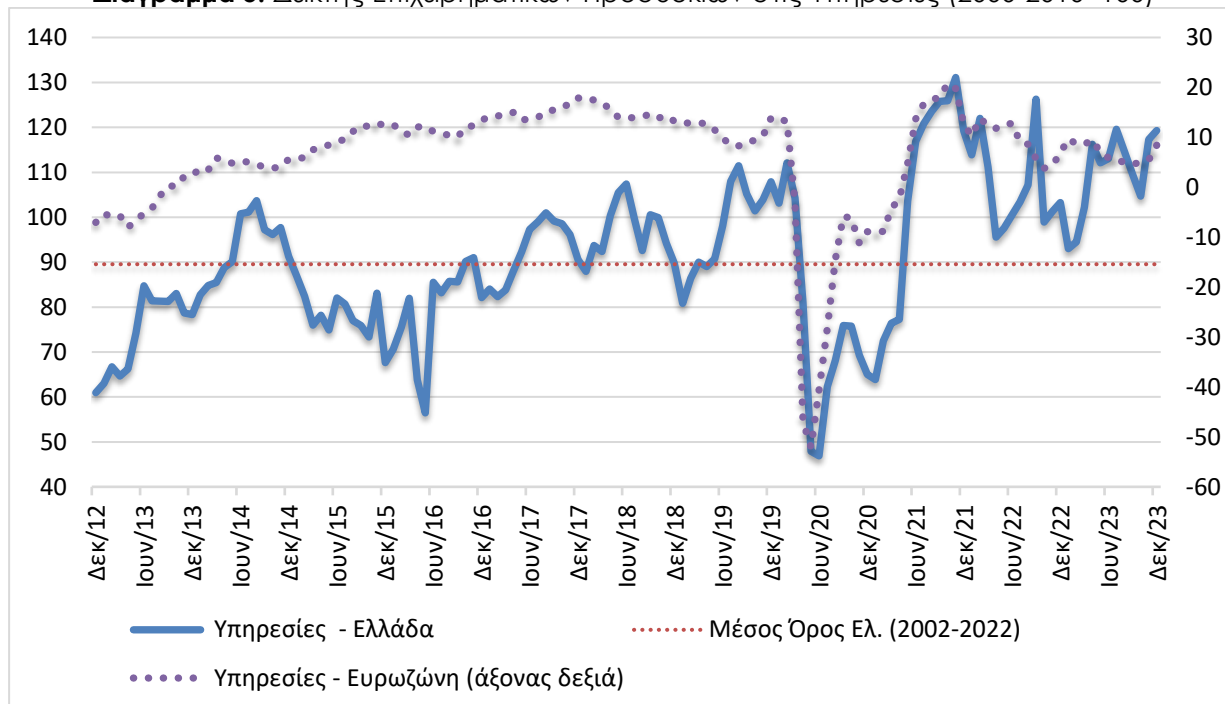
Σε επίπεδο βασικών κλάδων οι τάσεις είναι μικτές μεταξύ των εξεταζόμενων κλάδων. Αναλυτικότερα:

Ο δείκτης επιχειρηματικών προσδοκιών στα **Ξενοδοχεία – Εστιατόρια – Τουριστικά Πρακτορεία**, υποχωρεί σημαντικά στις 105,2 (από 133,7) μονάδες. Οι εκτιμήσεις για την πορεία της τρέχουσας κατάστασης των επιχειρήσεων διατηρούνται οριακά θετικές, στις +9 μονάδες από +64 μονάδες τον προηγούμενο μήνα, ενώ παράλληλα, έντονα πτωτικά κινούνται οι εκτιμήσεις για την τρέχουσα ζήτηση και διαμορφώνονται στις +8 (από +69) μονάδες, με τις αρνητικές προβλέψεις για τη βραχυπρόθεσμη εξέλιξη της ζήτησης να υποχωρούν σημαντικά και να στρέφονται θετικές στις +9 (από -19) μονάδες. Οι αρνητικές προβλέψεις για την απασχόληση εξασθενούν και στρέφονται θετικές στις +9 μονάδες (από -19 μονάδες), ενώ ο δείκτης των τιμών από σε κανονικά για την εποχή επίπεδα διαμορφώνεται στις +20 μονάδες.

Ήπια πτωτικά κινείται ο δείκτης προσδοκιών στους **Ενδιάμεσους Χρηματοπιστωτικούς Οργανισμούς** (χωρίς Τράπεζες), στις 136,2 (από 138,0) μονάδες, σε πολύ υψηλότερο επίπεδο σε σχέση με εκείνο του προηγούμενου έτους (93,2 μον.). Οι εκτιμήσεις για την τρέχουσα κατάσταση των επιχειρήσεων διατηρήθηκαν θετικές στις +33 (από +39 μονάδες το σχετικό ισοζύγιο), όπως και εκείνες της τρέχουσας ζήτησης (+33 από +39 μονάδες). Από την άλλη, ήπια ανοδικά κινήθηκαν οι

προβλέψεις για τη βραχυπρόθεσμη πορεία της ζήτησης, οι οποίες διαμορφώθηκαν στις +44 μονάδες (από +39), ενώ οι προβλέψεις για την απασχόληση εξασθένησαν ελαφρά στις +33 μονάδες. Στις προσδοκίες για τις τιμές, ο σχετικός δείκτης διατηρήθηκε σε πληθωριστικά επίπεδα και διαμορφώθηκε στις +22 μονάδες.

**Διάγραμμα 5:** Δείκτης Επιχειρηματικών Προσδοκιών στις Υπηρεσίες (2000-2010=100)



**Πηγή:** IOBE, DG Ecfm. Ο δείκτης για την Ευρωζώνη είναι υπό μορφή ισοζυγίου και αντλείται από την DG Ecfm

Ελαφρά πτωτικά κινήθηκε ο δείκτης επιχειρηματικών προσδοκιών στις **Διάφορες Επιχειρηματικές Δραστηριότητες**, στις 114,2 (από 118,4 μονάδες), επίπεδο υψηλότερο σε σύγκριση με το αντίστοιχο περυσινό (111,2 μον.). Στους βασικούς δείκτες, το ισοζύγιο των εκτιμήσεων για την τρέχουσα κατάσταση των επιχειρήσεων υποχωρεί έντονα (+9 από +23 μονάδες), με τις θετικές εκτιμήσεις για την τρέχουσα ζήτηση να κινούνται ήπια ανοδικά (+47 από +40 μονάδες). Αντίθετα, οι προβλέψεις για την εξέλιξη της ζήτησης εξασθένησαν ήπια στις +48 (από +55) μονάδες, με τις προβλέψεις για την απασχόληση να διαμορφώνονται σε ελαφρώς χαμηλότερο επίπεδο σε σχέση με τον Νοέμβριο, στις +43 (από +50) μονάδες. Από την άλλη πλευρά η πληθωριστική τάση εξασθένησε στις +34 (από +42) μονάδες.

Μικρή βελτίωση παρουσιάζει ο δείκτης επιχειρηματικών προσδοκιών στην **Πληροφορική και Ανάπτυξη Λογισμικού** και διαμορφώνεται στις 110,3 (από 108,7) μονάδες, ήπια υψηλότερα σε σχέση με πέρυσι (107,1 μον.). Οι εκτιμήσεις για την τρέχουσα κατάσταση των επιχειρήσεων ενισχύθηκαν αισθητά στις +29 μονάδες, ενώ αντίθετα πτωτικά κινούνται οι εκτιμήσεις για την τρέχουσα ζήτηση και διαμορφώνονται στις +24 (από +29) μονάδες. Οι προβλέψεις για τη βραχυπρόθεσμη πορεία της ζήτησης διατηρήθηκαν αμετάβλητες στις +47 μονάδες, ενώ οι θετικές προβλέψεις για την απασχόληση ενισχύθηκαν σημαντικά (+53 από +29 μονάδες). Παράλληλα, οι πληθωριστικές τάσεις για τις τιμές εξασθένησαν ήπια και διαμορφώθηκαν στις +24 μονάδες.

Έντονα ανοδικά κινούνται οι επιχειρηματικές προσδοκίες στις **Χερσαίες Μεταφορές**, με το σχετικό δείκτη να διαμορφώνεται στις 115,1 (από 96,1) μονάδες. Οι θετικές εκτιμήσεις για την τρέχουσα κατάσταση υποχωρούν αισθητά και διαμορφώνονται στις +21 (από +31) μονάδες, ενώ αντίθετα οι εκτιμήσεις για την τρέχουσα ζήτηση ενισχύονται κατακόρυφα (+62 από +20 μονάδες το σχετικό ισοζύγιο). Θετικές διαμορφώνονται οι προβλέψεις για τη βραχυπρόθεσμη πορεία της ζήτησης, (στις +25 από -11 μονάδες ο σχετικός δείκτης), με τις αρνητικές προβλέψεις για την απασχόληση του κλάδου να διατηρούνται σε ήπια αρνητικά επίπεδα (στις -13 από -14 μονάδες). Το ισοζύγιο των τιμών κινείται σε κανονικά για την εποχή επίπεδα όπως και τον προηγούμενο μήνα.

**ΚΑΤΑΝΑΛΩΤΕΣ: Μικρή ενίσχυση της καταναλωτικής εμπιστοσύνης**

Ο δείκτης καταναλωτικής εμπιστοσύνης ενισχύθηκε ήπια τον Δεκέμβριο και διαμορφώθηκε στις -40,3 μονάδες, έναντι -45,6 μονάδες τον Νοέμβριο, σε επίπεδο ήπια υψηλότερο εκείνου πριν ένα χρόνο (-47,9 μονάδες)<sup>1</sup>. Οι συνεχείς ανατιμήσεις και το υψηλό κόστος ζωής, εξακολουθούν να επηρεάζουν στις προσδοκίες των Ελλήνων καταναλωτών, αν και μεγάλο μέρος της επίδρασης έχει ήδη ενσωματωθεί και αποτυπωθεί στον δείκτη. Ο δείκτης κινείται σε χαμηλά επίπεδα πλέον, με αποτέλεσμα και αυτόν τον μήνα οι Έλληνες καταναλωτές να εμφανίζονται ως οι περισσότερο απαισιόδοξοι στην ΕΕ, με τους καταναλωτές στην Εσθονία με επίπεδο δείκτη -32,8 και την Σλοβενία (-31,7) να ακολουθούν. Στις χαμηλότερες θέσεις αυτής της κατάταξης, για τέταρτη φορά μέσα στο 2023 βρίσκεται η Λιθουανία (+1,8) με την τιμή του δείκτη καταναλωτικής εμπιστοσύνης να συνεπάγεται ουσιαστικά αισιοδοξία από τους καταναλωτές της χώρας. Οι μέσοι ευρωπαϊκοί δείκτες διαμορφώθηκαν στις -16,0 μονάδες στην ΕΕ και στις -15,0 μονάδες στην Ευρωζώνη. Αναλυτικά:

- **Μικρή βελτίωση στις εκτιμήσεις των καταναλωτών για την οικονομική κατάσταση των νοικοκυριών τους τελευταίους 12 μήνες**

Οι αρνητικές εκτιμήσεις των καταναλωτών για την οικονομική κατάσταση του νοικοκυριού τους τους προηγούμενους 12 μήνες αποκλιμακώνονται ήπια τον Δεκέμβριο στις -45,6 μονάδες (έναντι -50,3). Το 61% (από 64%) των νοικοκυριών εκτίμησε ελαφρά ή αισθητή επιδείνωση της οικονομικής του κατάστασης, ενώ μόλις το 4% θεωρεί πως επήλθε μικρή βελτίωση. Οι αντίστοιχοι δείκτες σε ΕΕ και Ευρωζώνη διαμορφώθηκαν στις -15,2 και -14,9 μονάδες αντίστοιχα.

**Πίνακας 6:** Δείκτης Εμπιστοσύνης Καταναλωτών (εποχικά εξομαλυμένα στοιχεία)

Περιοχή	Ακραίες τιμές		Μέσοι όροι									
	Min	Max	2001-2022	2017	2018	2019	2020	2021	2022			
ΕΕ-27	-24,0 (Ιουν. 2022)	-1,7 (Μάιος 2000)	-11,4	-4,6	-4,1	-6,1	-14,5	-8,5	-23,0			
Ευρωζώνη	-24,4 (Μάρ. 2009)	-1,9 (Μάιος 2000)	-11,8	-5,2	-4,8	-7,0	-14,2	-7,5	-21,9			
Ελλάδα	-80,8 (Φεβρ. 2012)	+3,2 (Απρ. 2000)	-41,1	-58,9	-44,0	-19,8	-32,5	-35,4	-50,7			
Περιοχή	2022											
	I	Φ	M	A	M	I	I	A	Σ	O	N	Δ
ΕΕ-27	-10,9	-10,7	-22,6	-23,1	-22,6	-24,8	-27,9	-26,2	-29,8	-28,8	-25,1	-23,5
Ευρωζώνη	-9,5	-9,5	-22	-22,4	-21,5	-24	-27,2	-25	-28,7	-27,4	-23,7	-22
Ελλάδα	-40,5	-38,9	-51,4	-55,3	-51,3	-52,5	-55,3	-54,2	-51,2	-57,9	-51,9	-47,9
Περιοχή	2023											
	I	Φ	M	A	M	I	I	A	Σ	O	N	Δ
ΕΕ-27	-22,1	-20,6	-20,6	-18,9	-18,3	-17,2	-16,1	-17,0	-18,7	-18,6	-17,5	-16,0
Ευρωζώνη	-20,6	-19,0	-19,1	-17,5	-17,4	-16,1	-15,1	-16,0	-17,7	-17,8	-16,9	-15,0
Ελλάδα	-41,4	-47,4	-41,1	-44,6	-34,5	-31,0	-28,6	-35,4	-45,0	-44,7	-45,6	-40,3

Πηγή: Ευρωπαϊκή Επιτροπή, DG Ecfm

<sup>1</sup> Από τον Απρίλιο του 2022, η μέθοδος εποχικής προσαρμογής των στοιχείων της Έρευνας άλλαξε. Ακολούθως, όλα τα προηγούμενα αποτελέσματα έχουν αναθεωρηθεί ελαφρώς.

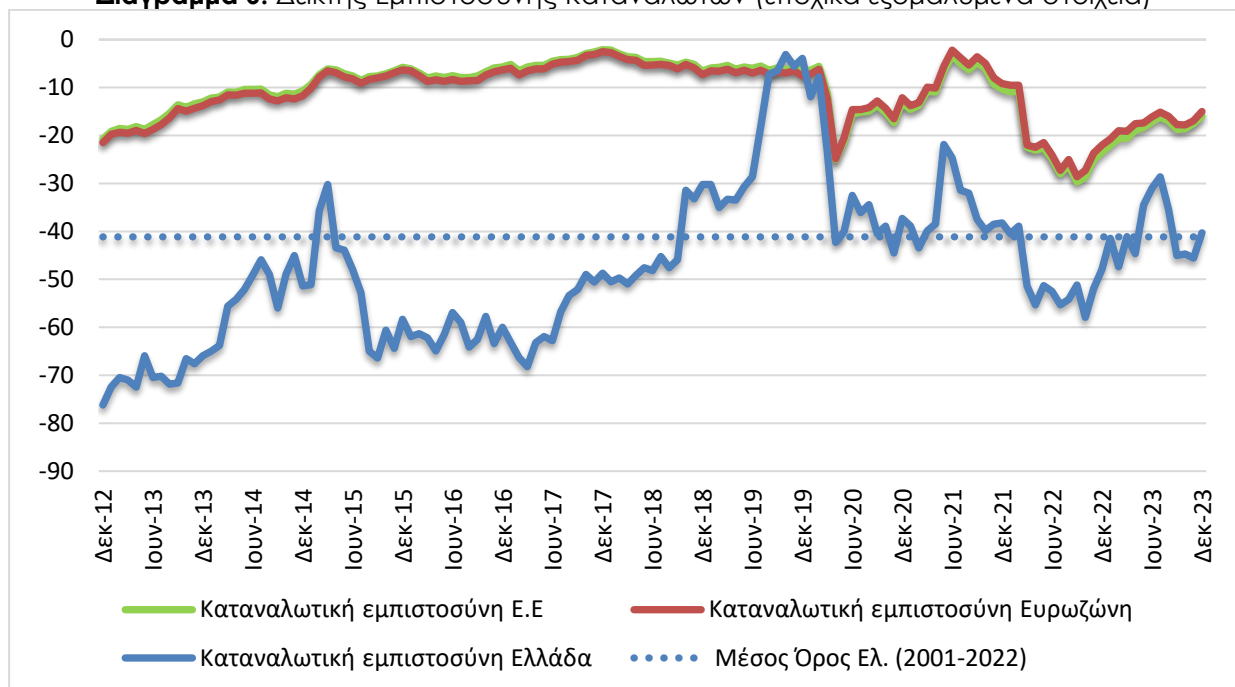
- **Περισσότερο αισιόδοξες οι προβλέψεις για την οικονομική κατάσταση των νοικοκυριών**

Οι προβλέψεις των καταναλωτών για την οικονομική κατάσταση του νοικοκυριού τους τους προσεχείς 12 μήνες ενισχύθηκαν ήπια τον Δεκέμβριο, με το σχετικό δείκτη να διαμορφώνεται στις -38,6 (από -43,7) μονάδες τον Νοέμβριο. Το 53% (από 57%) των νοικοκυριών αναμένει ελαφρά ή αισθητή επιδείνωση της οικονομικής του κατάστασης, ενώ το 6% (από 5%) προβλέπει μικρή βελτίωση. Οι δείκτες σε ΕΕ και Ευρωζώνη διαμορφώθηκαν στις -6,2 και -5,2 μονάδες αντίστοιχα.

- **Περισσότερο αισιόδοξες οι προβλέψεις για την οικονομική κατάσταση της χώρας**

Ο αρνητικός δείκτης των προβλέψεων των νοικοκυριών για την οικονομική κατάσταση της χώρας τους το προσεχές 12-μηνο παρουσίασε αισθητή εξασθένηση τον Δεκέμβριο και διαμορφώθηκε στις -35,4 (από -44,6) μονάδες. Το 54% (από 61%) των καταναλωτών προέβλεψε ελαφρά ή αισθητή επιδείνωση της οικονομικής κατάστασης της χώρας, έναντι του 21% το οποίο αναμένει σταθερότητα. Οι δείκτες σε ΕΕ και Ευρωζώνη διαμορφώθηκαν στις -25,9 και -22,1 μονάδες αντίστοιχα.

**Διάγραμμα 6:** Δείκτης Εμπιστοσύνης Καταναλωτών (εποχικά εξομαλυμένα στοιχεία)



Πηγή: Ευρωπαϊκή Επιτροπή, DG Ecfm

- **Μικρή βελτίωση στην πρόθεση για μείζονες αγορές**

Η πρόθεση των καταναλωτών για σημαντικές αγορές τους προσεχείς 12 μήνες (επίπλων, ηλεκτρικών συσκευών κ.λπ.) ενισχύθηκε ήπια με το σχετικό δείκτη να διαμορφώνεται στις -41,7 (από -43,8) μονάδες. Το 53% (από 55%) των καταναλωτών προέβλεψε ότι θα προβεί σε λιγότερες ή πολύ λιγότερες δαπάνες, ενώ το 6% (από 7%) αναμένει το αντίθετο. Οι ευρωπαϊκοί δείκτες διαμορφώθηκαν στις -16,6 μονάδες στην ΕΕ και στις -17,9 μονάδες στην Ευρωζώνη.

- **Αισθητή ενίσχυση της πρόθεσης για αποταμίευση**

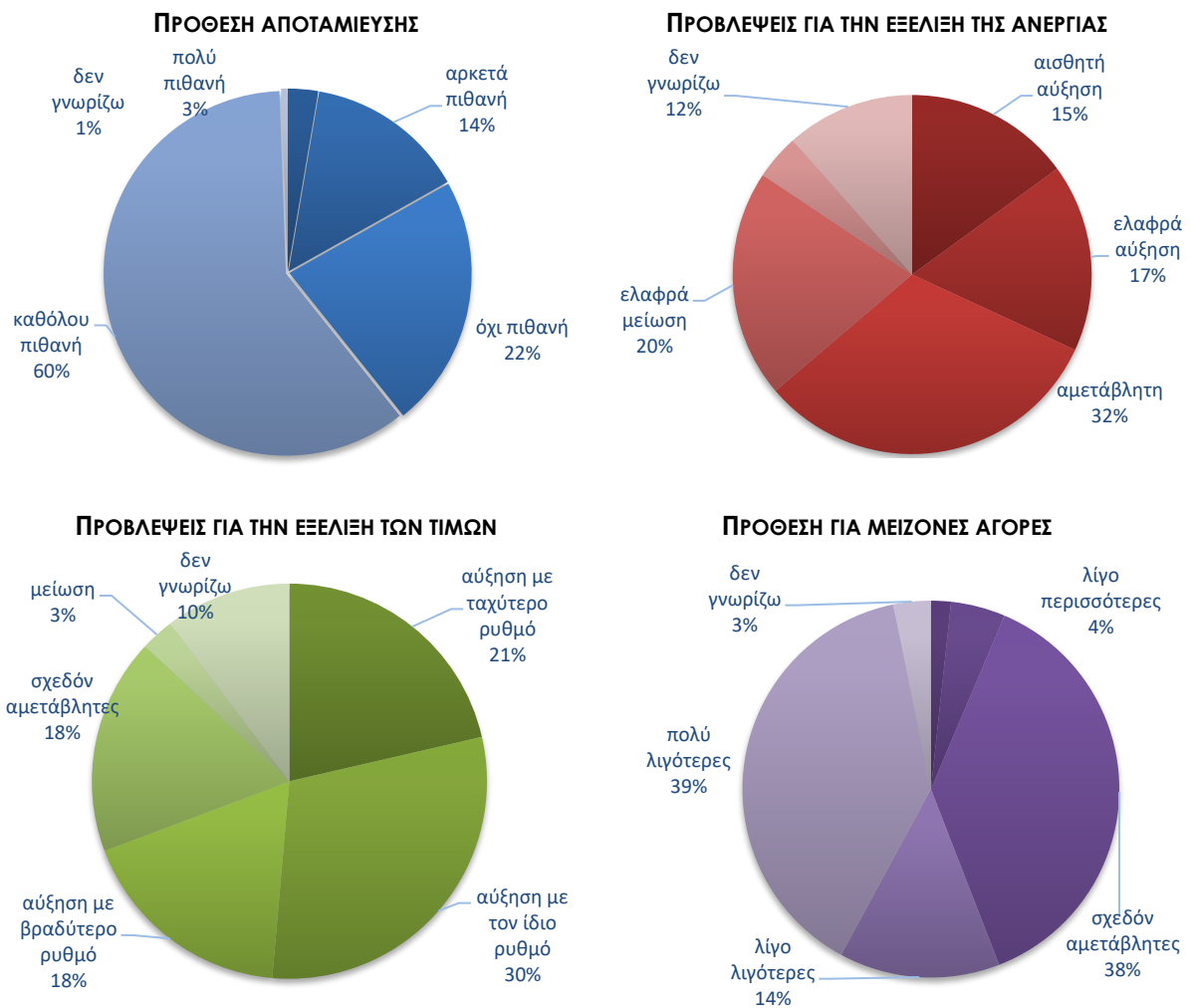
Ο δείκτης της πρόθεσης για αποταμίευση τους προσεχείς 12 μήνες βελτιώθηκε αισθητά τον Δεκέμβριο και διαμορφώθηκε στις -61,6 μονάδες (από -67,4). Το 83% των νοικοκυριών δεν θεωρεί πιθανή την αποταμίευση στο επόμενο 12μηνο, ενώ το 17% τη θεωρεί πιθανή ή πολύ πιθανή. Οι σχετικοί δείκτες διαμορφώθηκαν στις +4,6 μονάδες στην ΕΕ και στις +5,0 μονάδες στην Ευρωζώνη.



• **Σημαντική βελτίωση στις προβλέψεις για την ανεργία**

Ο δείκτης πρόβλεψης για την εξέλιξη της ανεργίας τους προσεχείς 12 μήνες αποκλιμακώθηκε περαιτέρω τον Δεκέμβριο, στις +9,1 μονάδες, από +14,6 τον Νοέμβριο. Το ποσοστό των νοικοκυριών που προέβλεψε μικρή ή αισθητή άνοδο της ανεργίας υποχώρησε στο 32% (από 37%), με το 25% των ερωτηθέντων να αναμένει ελαφρά μείωσή της. Οι αντίστοιχοι δείκτες σε ΕΕ και Ευρωζώνη διαμορφώθηκαν στις +20,7 και +17,8 μονάδες.

**Διάγραμμα 7:** Ενδεικτικές μεταβλητές της έρευνας καταναλωτών το επόμενο 12μηνο



Πηγή: IOBE

• **Αποκλιμάκωση των προβλέψεων για άνοδο των τιμών**

Ο θετικός δείκτης για τις προβλέψεις μεταβολών στις τιμές τους προσεχείς 12 μήνες εξασθένησε έντονα τον Δεκέμβριο και διαμορφώθηκε στις +24,8 μονάδες, έναντι +38,1 μονάδων τον Νοέμβριο. Το 51% (από 64%) των νοικοκυριών προέβλεψε άνοδο τιμών με τον ίδιο ή ταχύτερο ρυθμό και το 18% (από 10%) αναμένει σταθερότητα. Οι δείκτες σε ΕΕ και Ευρωζώνη διαμορφώθηκαν στις +10,9 και +10,5 μονάδες αντίστοιχα.

- **Εξασθένιση του ποσοστού που «αντλεί από τις αποταμιεύσεις του»**

Σχετικά με τις εκτιμήσεις για την τρέχουσα οικονομική κατάσταση του νοικοκυριού, το ποσοστό των καταναλωτών που δηλώνει ότι «μόλις τα βγάζει πέρα» διαμορφώθηκε στο 59%, ενώ στο 11% από 14% υποχώρησε το ποσοστό όσων αναφέρουν ότι αντλούν από τις αποταμιεύσεις τους. Οι καταναλωτές που δήλωσαν ότι αποταμιεύουν λίγο ή πολύ αποτελούν το 21% (από 16%) του συνόλου, ενώ το ποσοστό όσων δήλωσαν ότι «έχουν χρεωθεί» διαμορφώθηκε στο 7%.

- **Υποχώρηση του ποσοστού των νοικοκυριών που είναι αβέβαια για τη μελλοντική οικονομική κατάστασή τους**

Στο ερώτημα το οποίο αξιολογεί το βαθμό αβεβαιότητας των νοικοκυριών ως προς τις μελλοντικές οικονομικές εξελίξεις, το 56% έκρινε τον Δεκέμβριο ότι η οικονομική κατάστασή του μπορεί να προβλεφθεί δύσκολα ή σχετικά δύσκολα, από 59% τον προηγούμενο μήνα.