



ΙΔΡΥΜΑ ΟΙΚΟΝΟΜΙΚΩΝ & ΒΙΟΜΗΧΑΝΙΚΩΝ ΕΡΕΥΝΩΝ

ΑΠΟΤΕΛΕΣΜΑΤΑ ΕΡΕΥΝΩΝ ΟΙΚΟΝΟΜΙΚΗΣ ΣΥΓΚΥΡΙΑΣ

ΣΤΟΝ ΤΟΜΕΑ ΤΗΣ ΒΙΟΜΗΧΑΝΙΑΣ

ΜΑΙΟΣ 2019

Χορηγός:



ΕΛΛΗΝΙΚΗ ΠΑΡΑΓΩΓΗ
ΣΥΜΒΟΥΛΙΟ ΒΙΟΜΗΧΑΝΙΩΝ ΓΙΑ ΤΗΝ ΑΝΑΠΤΥΞΗ

12 Ιουνίου 2019

Το ΙΟΒΕ διεξάγει κάθε μήνα από το 1981 Έρευνες Οικονομικής Συγκυρίας στις επιχειρήσεις στους τέσσερις τομείς της οικονομίας και, από τον Μάιο του 2008, και στους καταναλωτές. Οι έρευνες αποτελούν μέρος του κοινού εναρμονισμένου προγράμματος που χρηματοδοτείται από την Ευρωπαϊκή Ένωση (DG ECFIN) και διεξάγονται αποκλειστικά και μόνο από το ΙΟΒΕ για την Ελλάδα για λογαριασμό της Ευρωπαϊκής Επιτροπής. Τα αποτελέσματά τους χρησιμοποιούνται για τον υπολογισμό του δείκτη οικονομικού κλίματος στην Ελλάδα και στις υπόλοιπες ευρωπαϊκές χώρες, ενώ δημοσιεύονται αναλυτικά στις εκδόσεις της Ευρωπαϊκής Επιτροπής. Κάθε μήνα το ΙΟΒΕ δημοσιεύει στην ιστοσελίδα του το πλήρες δελτίο οικονομικής συγκυρίας. **Στο παρόν δελτίο, που υποστηρίζεται από την Ελληνική Παραγωγή - Συμβούλιο Βιομηχανιών για την Ανάπτυξη - παρουσιάζονται αναλυτικότερα τα αποτελέσματα για τον τομέα της Βιομηχανίας.** Όλα τα δελτία συγκυρίας μπορείτε να τα βρείτε εδώ: http://iobe.gr/ec_situation.asp?PD=2017

Ήπια βελτίωση του δείκτη οικονομικού κλίματος, με επιδείνωση, ωστόσο στις Κατασκευές

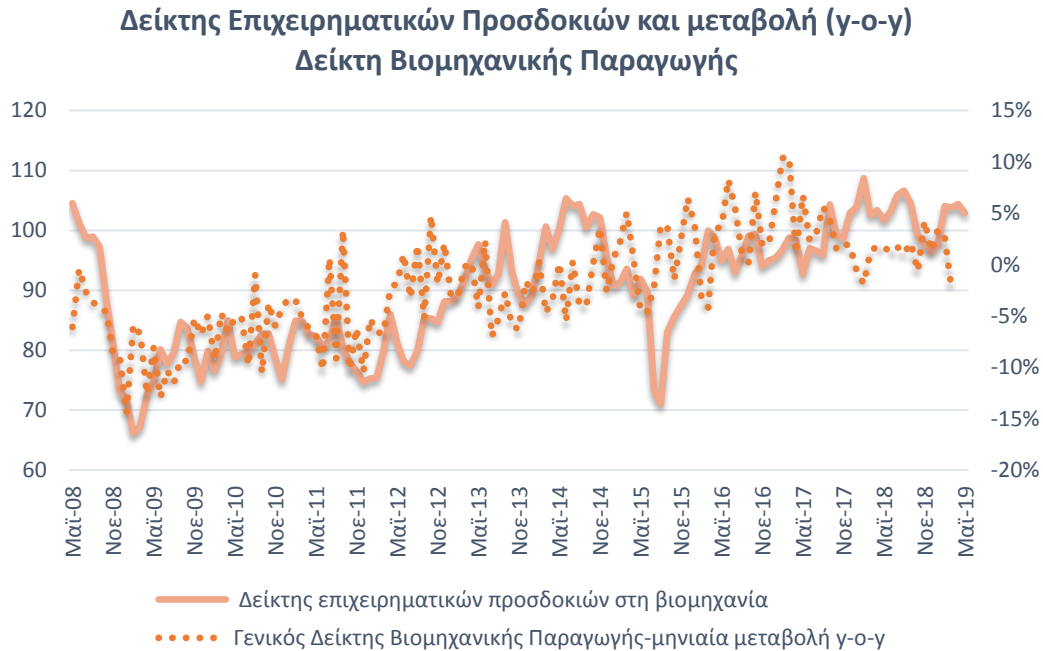
Ο Δείκτης Οικονομικού Κλίματος σημειώνει οριακά ανοδική τάση τον Μάιο, στις 100,8 μονάδες (από 100,3), επίδοση χαμηλότερη όμως από την αντίστοιχη περυσινή (103,6). Στις επιχειρηματικές προσδοκίες, οι τάσεις στους επιμέρους κλάδους είναι μικτές, ενώ στην καταναλωτική εμπιστοσύνη, καταγράφεται για τρίτο συνεχόμενο μήνα ενίσχυση, με συνέπεια ο σχετικός δείκτης να σημειώνει το δεύτερο υψηλότερο επίπεδο του από τον Δεκέμβριο του 2009. Καθώς η έρευνα ολοκληρώθηκε πριν τις ευρωεκλογές και τις περιφερειακές εκλογές, ενσωματώνει μόνο το προεκλογικό περιβάλλον και όχι την επίδραση των αποτελεσμάτων τους. Γενικότερα, οι προσδοκίες νοικοκυριών και επιχειρήσεων για την πορεία της οικονομίας τον Μάιο βρίσκονταν σε αναμονή των βραχυπρόθεσμων πολιτικών εξελίξεων, αν και οι επιχειρήσεις διαμορφώνουν προσδοκίες με βάση πραγματικούς δείκτες παραγωγικής δραστηριότητας. Με ενδιαφέρον επομένως αναμένονται τα αποτελέσματα της επόμενης Έρευνας Οικονομικής Συγκυρίας όπου θα αποτυπωθούν και οι όποιες επιδράσεις του αποτελέσματος των ευρωεκλογών και των εκλογών για την αυτοδιοίκηση, αλλά και της προκήρυξης βουλευτικών εκλογών.

Μικρή εξασθένιση προσδοκιών στη Βιομηχανία, κυρίως λόγω της υποχώρησης των εκτιμήσεων για την παραγωγή

Ο Δείκτης Επιχειρηματικών Προσδοκιών στη Βιομηχανία καταγράφει ήπια εξασθένιση τον Μάιο, στις 102,9 (από 104,4) μονάδες, επίπεδο ωστόσο ελαφρώς υψηλότερο από το αντίστοιχο περυσινό (101,7 μον.). Αυτή η εξέλιξη μετριάζει τη βελτίωση των προσδοκιών στο μεταποιητικό τομέα τους τελευταίους μήνες, κυρίως λόγω της διαδικασίας ενίσχυσης της παραγωγικής δυναμικότητας των επιχειρήσεων, αλλά και από την ανάληψη μεγάλων επενδυτικών έργων από ελληνικές βιομηχανίες σε τρίτες χώρες. Επισημαίνεται ότι τον Μάιο, σε ένα βαθμό, οι προσδοκίες των επιχειρήσεων για την πορεία της οικονομίας, σε εγχώριο αλλά και σε ευρωπαϊκό επίπεδο, βρίσκονταν εν αναμονή των πολιτικών εξελίξεων. Από την άλλη πλευρά, η χρηματοδότηση νέων επενδύσεων με έκδοση ομολογιακών δανείων, οι πρόσφατες ρυθμίσεις σχετικά με τις εργοδοτικές εισφορές και τη ρύθμιση οφειλών εργοδοτών προς τα ασφαλιστικά ταμεία, εξελίξεις που θα τονώσουν τη ρευστότητα των μικρομεσαίων μεταποιητικών επιχειρήσεων, διαμορφώνουν ένα θετικό περιβάλλον στον

κλάδο αυτήν την περίοδο, το οποίο φαίνεται να επιδρά ενισχυτικά στις προσδοκίες σε σύγκριση με την αντίστοιχη περυσινή. Η αύξηση των εξαγωγών βιομηχανικών προϊόντων για άλλο ένα έτος, συμβάλλει στη διεθνοποίηση των επιχειρήσεων, περιορίζοντας την εξάρτησή τους από την εγχώρια αγορά και τις εξελίξεις σε αυτή.

Διάγραμμα 1. Δείκτης Επιχειρηματικών Προσδοκιών και μεταβολή βιομηχανικής παραγωγής



Πηγή: IOBE, ΕΛΣΤΑΤ

Πίνακας 1: Δείκτης Επιχειρηματικών Προσδοκιών στη Βιομηχανία

Τομέας		Ακραίες τιμές			Μέσος όρος						
		Min	Max	2001-2018	2013	2014	2015	2016	2017	2018	
Βιομηχανία (2000-2010=100)		66,2 (Φ. 2009)	117,6 (Μάρ. 2000)	95,9	92,6	99,7	86,3	96,1	98,1	102,8	
		2018									
I	Φ	M	A	M	I	I	A	Σ	O	N	Δ
103,9	108,7	102,6	103,4	101,7	103,1	105,9	106,6	104,5	98,9	97,9	96,4
2019											
I	Φ	M	A	M	I	I	A	Σ	O	N	Δ
97,6	104,1	103,8	104,4	102,9							

Σημείωση: Ο δείκτης επιχειρηματικών προσδοκιών υπολογίζεται με βάση τις προβλέψεις παραγωγής, τις εκτιμήσεις για το ύψος των αποθεμάτων και τις εκτιμήσεις για τις παραγγελίες και τη ζήτηση.

Πηγή: IOBE

Σημαντική η συμβολή των εξαγωγών βιομηχανικών προϊόντων στην ανάπτυξη της εγχώριας μεταποίησης. Συγκεκριμένα, οι εξαγωγές βιομηχανικών προϊόντων το πρώτο τρίμηνο του 2019 διαμορφώθηκαν σχεδόν στα €3,6 δισεκ., σημειώνοντας άνοδο της τάξης του 8,3% σε σχέση με το χρονικό διάστημα Ιανουαρίου - Μαρτίου του προηγούμενου έτους. Σε αισθητά χαμηλότερα επίπεδα ήταν η άνοδος στις εξαγωγές προϊόντων, κατά 1,1%, με την αξία αυτών να ξεπερνά τα €7,8 δισεκ.

Πίνακας 2. Εξαγωγές προϊόντων, Ιανουάριος - Μάρτιος 2019

Προϊόν	Αξία (εκατ. €)		% Μεταβολή 19*/18*	% Σύνθεση	
	2019*	2018*		2019*	2018*
Βιομηχανικά προϊόντα	3.581,1	3.306,7	8,3%	45,6%	42,5%
Χημικά προϊόντα & συναφή (μ.α.κ.)	967,7	821,7	17,8%	12,3%	10,6%
Βιομηχανικά είδη ταξινομημένα κατά πρώτη ύλη	1.246,9	1.247,8	-0,1%	15,9%	16,0%
Μηχανήματα & υλικό μεταφορών	708,4	708,5	0,0%	9,0%	9,1%
Διάφορα βιομηχανικά είδη	658,2	528,7	24,5%	8,4%	6,8%
Συνολικές εξαγωγές προϊόντων	7.860,7	7.775,8	1,1%	100,0%	100,0%

*Προσωρινά στοιχεία

Πηγή: ΠΣΕ, Επεξεργασία IOBE

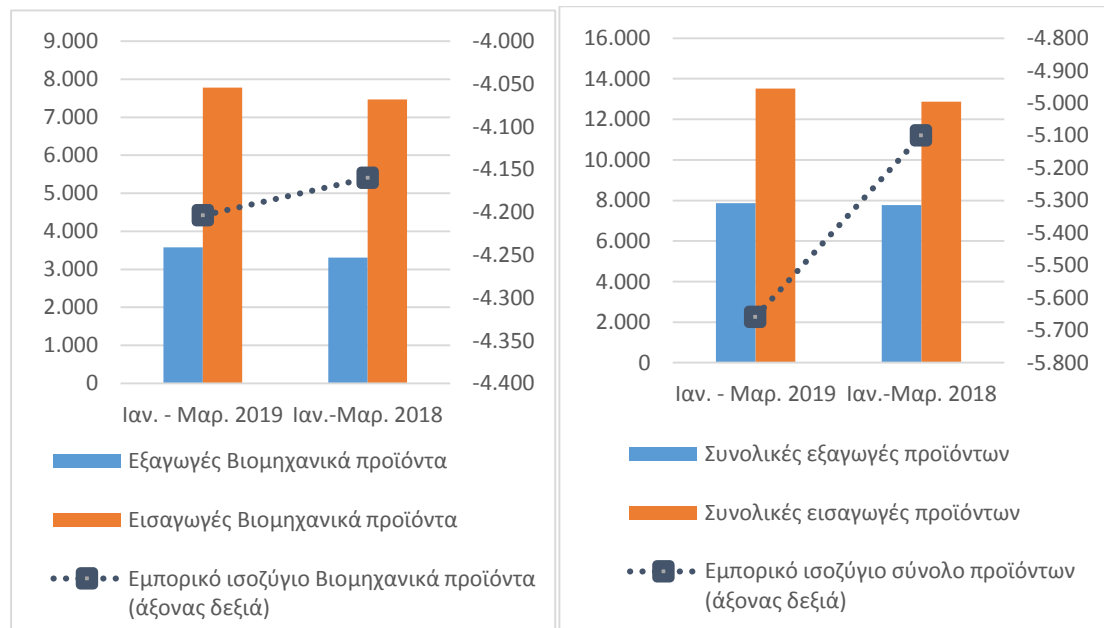
Πίνακας 3. Εισαγωγές προϊόντων, Ιανουάριος - Μάρτιος 2019

Προϊόν	Αξία (εκατ. €)		% Μεταβολή 19*/18*	% Σύνθεση	
	2019*	2018*		2019*	2018*
Βιομηχανικά προϊόντα	7.785,0	7.466,7	4,3%	57,6%	58,0%
Χημικά προϊόντα & συναφή (μ.α.κ.)	2.057,1	2.000,4	2,8%	15,2%	15,5%
Βιομηχανικά είδη ταξινομημένα κατά πρώτη ύλη	1.487,7	1.511,5	-1,6%	11,0%	11,7%
Μηχανήματα & υλικό μεταφορών	2.756,1	2.582,9	6,7%	20,4%	20,1%
Διάφορα βιομηχανικά είδη	1.484,2	1.371,9	8,2%	11,0%	10,7%
Συνολικές εισαγωγές προϊόντων	13.519,7	12.875,9	5,0%	100,0%	100,0%

*Προσωρινά στοιχεία

Πηγή: ΠΣΕ, Επεξεργασία IOBE

Διάγραμμα 2. Εμπορικό ισοζύγιο βιομηχανικών προϊόντων και συνόλου προϊόντων

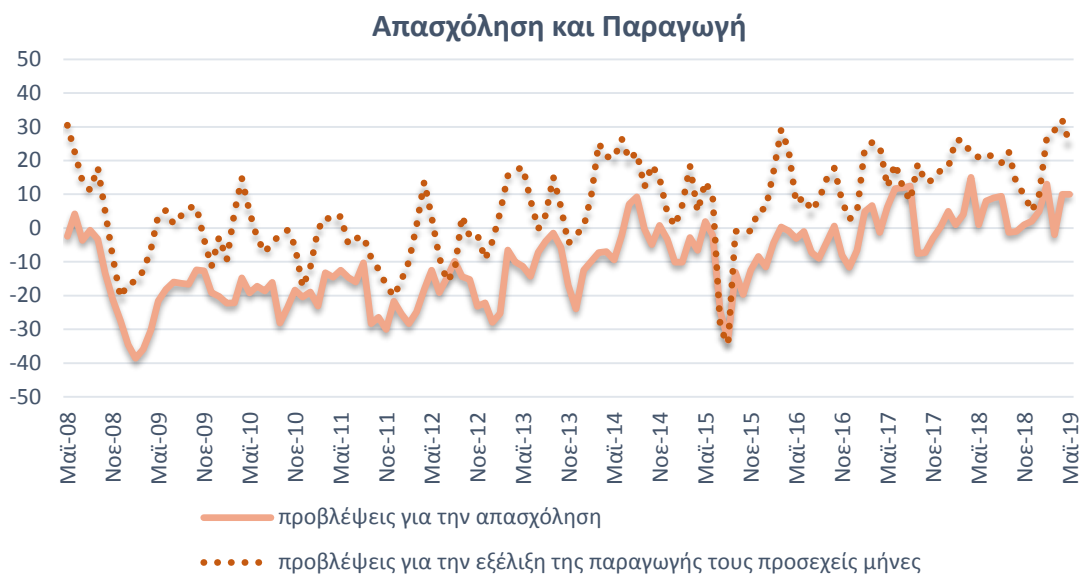


Από την άλλη πλευρά, ηπιότερη άνοδος καταγράφεται στις εισαγωγές βιομηχανικών προϊόντων στο χρονικό διάστημα Ιανουαρίου - Μαρτίου του τρέχοντος έτους, κατά 4,3%, με το εμπορικό έλλειμμα στα βιομηχανικά προϊόντα να σημειώνει ενίσχυση της τάξης των €44 εκατ., φτάνοντας τα €4.204 εκατ. (+1,1%). Παρόμοια τάση εντοπίζεται στο σύνολο των αγαθών, με το ελλειμματικό ισοζύγιο να καταγράφει αύξηση το πρώτο τρίμηνο του έτους σε σχέση με την αντίστοιχη περίοδο του 2018, κατά 11% (από €5.100 εκατ. στα €5.659 εκατ.).

Από τις βασικές μεταβλητές του δείκτη, το αρνητικό ισοζύγιο των εκτιμήσεων για τις παραγγελίες και τη ζήτηση βελτιώθηκε οριακά, το ισοζύγιο στις προβλέψεις για την παραγωγή τους προσεχείς μήνες σημείωσε ήπια εξασθένιση, ενώ αντίθετα, οι εκτιμήσεις για τα αποθέματα περιορίστηκαν¹. Αναλυτικότερα:

Στις προβλέψεις για την εξέλιξη της παραγωγής τους προσεχείς 3-4 μήνες, το σχετικό ισοζύγιο κατέγραψε απώλειες κατά 7 μονάδες, με το σχετικό δείκτη να διαμορφώνεται στις +25. Το 40% (από 38%) των επιχειρήσεων προβλέπει ότι θα αυξηθεί η παραγωγή του το επόμενο τρίμηνο, ενώ ένα μόλις 15% (από 6%) εκτιμά μείωσή της.

Διάγραμμα 3. Προβλέψεις για την παραγωγή και την απασχόληση στους προσεχείς μήνες (ισοζύγιο θετικών – αρνητικών απαντήσεων)



Πηγή: IOBE

Ο δείκτης στις **προβλέψεις για την απασχόληση** παρέμεινε σταθερός, στις +10 μονάδες, με το 23% (από 19%) των επιχειρήσεων να εκτιμά άνοδο της απασχόλησης το προσεχές τρίμηνο, ενώ ένα 13% (από 10%) αναμένει υποχώρηση.

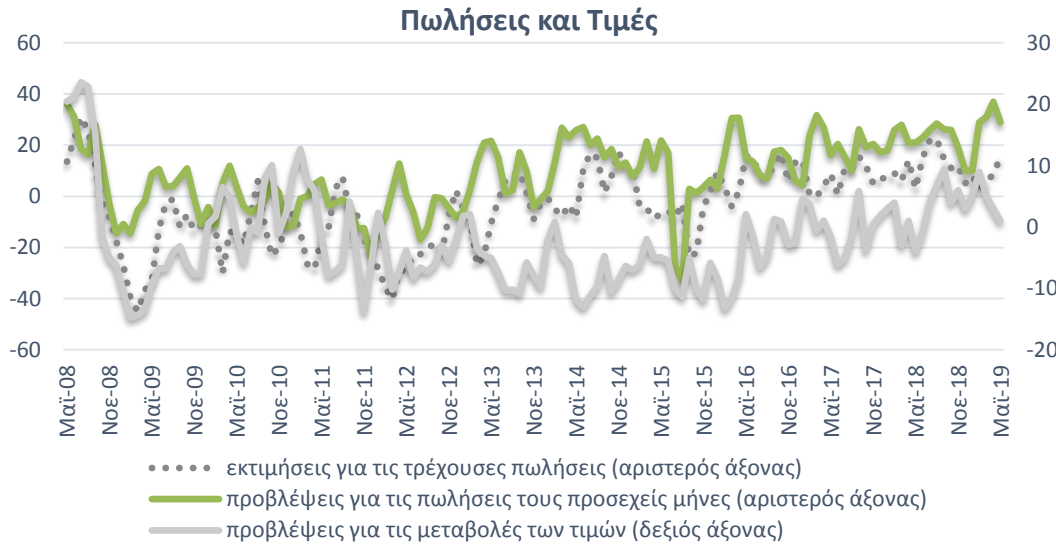
Οι **θετικές προβλέψεις για τις πωλήσεις τους προσεχείς μήνες** σημείωσαν ήπια εξασθένιση τον Μάιο στις +29 (από +37) μονάδες, με το ποσοστό των ερωτηθέντων που προβλέπει άνοδο το προσεχές διάστημα να διαμορφώνεται στο 43% (από 42%) και μόλις 14% (από 5%) μείωση. Αντίθετα, ο δείκτης εκτιμήσεων για τις τρέχουσες πωλήσεις κινήθηκε ήπια ενισχυτικά, στις +15 (από +9) μονάδες, με το 33% (από 30%) των επιχειρήσεων να εκτιμά άνοδό τους.

Όσο αφορά στους **δείκτες εξαγωγικής δραστηριότητας**, καταγράφονται και τον Μάιο μικτές τάσεις. Αναλυτικά, οι εκτιμήσεις για τις εξαγωγές κατά το τελευταίο τρίμηνο παρέμειναν σταθερές, στις +6 μονάδες, ενώ οι εκτιμήσεις για τις παραγγελίες και τη ζήτηση εξωτερικού

¹ Ο Δείκτης Επιχειρηματικών Προσδοκιών στη Βιομηχανία προκύπτει από το συνθετικό αποτέλεσμα τριών επιμέρους μεταβλητών που περιλαμβάνονται στην έρευνα: α) τις εκτιμήσεις για το **επίπεδο παραγγελιών και τρέχουσας ζήτησης**, β) τις **προβλέψεις για την εξέλιξη της παραγωγής τους προσεχείς μήνες** και γ) τις **εκτιμήσεις για τα αποθέματα έτοιμων προϊόντων**.

σημείωσαν ήπια βελτίωση (στις -12 από -14 μον. ο δείκτης), σε αντίθεση με τις προβλέψεις για εξαγωγές τους προσεχείς μήνες, οι οποίες υποχώρησαν (+28 από +33 μον. ο δείκτης).

Διάγραμμα 4. Εκτιμήσεις και προβλέψεις για τις πωλήσεις και την πορεία των τιμών (ισοζύγιο θετικών – αρνητικών απαντήσεων)



Πηγή: IOBE

Αναφορικά με το ισοζύγιο στις **προβλέψεις για τις μεταβολές των τιμών**, κινήθηκε πτωτικά στη +1 (από +3) μονάδα, με το 81% (από 83%) των επιχειρήσεων να μην αναμένει μεταβολές το επόμενο τρίμηνο, ενώ ένα 10% σταθερά αναμένει άνοδο. Ως προς την τάση στις τιμές παραγωγού στη βιομηχανία, σύμφωνα με τα διαθέσιμα στοιχεία της ΕΛΣΤΑΤ, καταγράφεται άνοδος τον Απρίλιο σε σχέση με τον Μάρτιο, κατά 1,2%, ενώ σε σχέση με την αντίστοιχη περίοδο του 2018 ο δείκτης ενισχύθηκε κατά 3,6%.

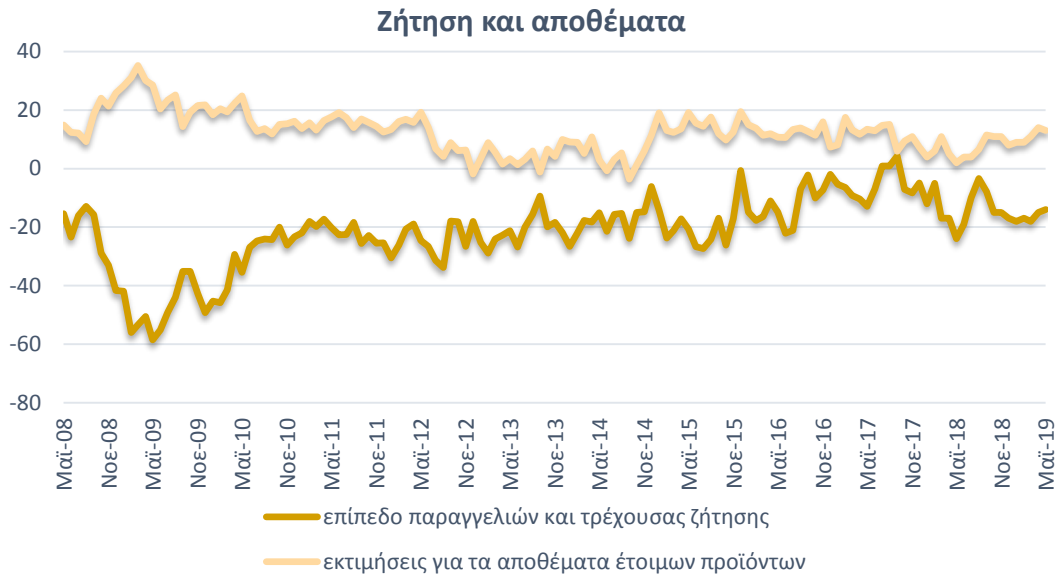
Σε **επίπεδο παραγγελιών και τρέχουσας ζήτησης**, παρέμεινε αρνητικός ο δείκτης και τον Μάιο, στις -14 μονάδες (από -15 μον.), με το 28% (από 27%) των επιχειρήσεων να δηλώνουν χαμηλές για την εποχή παραγγελίες και το 14% (από 11%) να αναφέρει το αντίθετο.

Στα **αποθέματα έτοιμων προϊόντων**, το σχετικό ισοζύγιο σημείωσε οριακή μείωση, στις +13 (από +14) μονάδες, με το 22% (από 19%) των ερωτηθέντων να αναφέρει εκ νέου υψηλά για την εποχή αποθέματα και το 9% (από 5%) να δηλώνει το αντίθετο.

Οι **μήνες εξασφαλισμένης παραγωγής** υποχώρησαν οριακά, στους 4,6 (από 4,7) μήνες, με το ποσοστό χρησιμοποίησης εργοστασιακού δυναμικού να κινείται πτωτικά, και οριακά πάνω από το 70%, στο 70,3% (από 72%). Όπως έχει ήδη επισημανθεί και σε προηγούμενα δελτία, μετά το καλοκαίρι του 2015, η χρησιμοποίηση του εργοστασιακού δυναμικού έχει ενισχυθεί σημαντικά, κινούμενη συνήθως πάνω από το 70%, λόγω της αυξημένης παραγωγής, τάση ωστόσο που φαίνεται να περιορίζεται.

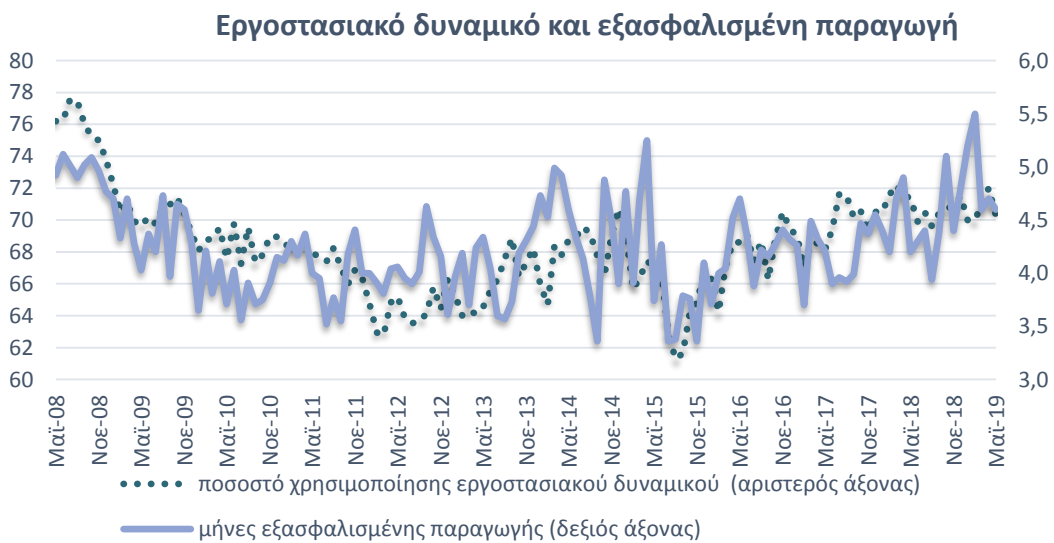
Σε επίπεδο βασικών τομέων, οι τάσεις των προσδοκιών ποικίλουν. Αναλυτικά:

Διάγραμμα 5. Εκτιμήσεις για το επίπεδο παραγγελιών και τρέχουσας ζήτησης και εκτιμήσεις για τα αποθέματα έτοιμων προϊόντων (ισοζύγιο θετικών – αρνητικών απαντήσεων)



Πηγή: ΙΟΒΕ

Διάγραμμα 6. Ποσοστό χρησιμοποίησης εργοστασιακού δυναμικού και μήνες εξασφαλισμένης παραγωγής



Πηγή: ΙΟΒΕ

Στους βασικούς τομείς, η τάση των προσδοκιών στα Καταναλωτικά αγαθά ήταν πτωτική, με το σχετικό δείκτη να διαμορφώνεται στις 98,9 (από 101,4) μονάδες. Ήπια υποχώρηση σημειώθηκε στις παραγγελίες και τη ζήτηση, ενώ παράλληλα τα αποθέματα ήταν σχεδόν αμετάβλητα, με τις εκτιμήσεις για την παραγωγή τους προσεχείς μήνες να εξασθενούν. Αναλυτικότερα, ο δείκτης προβλέψεων για την παραγωγή κινήθηκε οριακά πτωτικά, στις +25 (από +27) μονάδες, όπως και το ισοζύγιο παραγγελιών και εγχώριας ζήτησης, στο οποίο ο σχετικός δείκτης διαμορφώθηκε στις -15 (από -11) μονάδες. Ο δείκτης εκτιμήσεων των αποθεμάτων παραμένει σχεδόν αμετάβλητος στις +16 μονάδες, ενώ ελαφρώς πτωτική είναι

και η τάση στις εξαγωγές. Όσον αφορά στις προβλέψεις για την απασχόληση, το ισοζύγιο των 18 μονάδων υποχωρεί, στις +8 μονάδες, ενώ μικρότερης έκτασης υποχώρηση καταγράφεται στο δείκτη που αφορά στις προβλέψεις για τις τιμές, στις +4 (από +6) μονάδες.

Ομοίως, στα Κεφαλαιουχικά αγαθά, ο δείκτης υποχώρησε στις 93,8 (από 96,5) μονάδες, λόγω της αισθητής πτώσης της παραγωγής τους 3-4 προσεχείς μήνες. Συγκεκριμένα, το ισοζύγιο των προβλέψεων για την παραγωγή σημειώνει αισθητή υποχώρηση στις -4 (από +14) μονάδες, ενώ ο δείκτης των εκτιμήσεων για τις παραγγελίες και τη ζήτηση βελτιώνεται οριακά, παραμένοντας ωστόσο σε αρνητικό έδαφος, στις -24 (από -26) μονάδες. Η τάση στο ισοζύγιο εκτιμήσεων για τα αποθέματα είναι πτωτική, με τον σχετικό δείκτη να διαμορφώνεται στις +9 (από +17) μονάδες, ενώ οι εξαγωγικές προοπτικές είναι αμετάβλητες, στις 33 μονάδες. Στις προβλέψεις για τη βραχυπρόθεσμη εξέλιξη της απασχόλησης ο δείκτης υποχωρεί, στις -8 (από 0) μονάδες, ενώ η ίδια τάση εντοπίζεται και στις τιμές (από +16 στις +3 μον.), με το 71% των επιχειρήσεων να αναμένουν σταθερότητα.

Τέλος, σχεδόν σταθερός παρέμεινε ο δείκτης στα Ενδιάμεσα αγαθά, στις 109,2 (από 109,4) μονάδες, καθώς η πτωτική μεταβολή των προσδοκιών για την παραγωγή αντισταθμίστηκε από τις ελαφρώς βελτιωμένες εκτιμήσεις για τις παραγγελίες και τη ζήτηση. Συγκεκριμένα, το ισοζύγιο παραγγελιών και ζήτησης σημειώνει μικρή βελτίωση, στις -10 (από -18) μονάδες, ενώ οι εκτιμήσεις για τα αποθέματα καταγράφουν οριακή υποχώρηση, με το δείκτη να διαμορφώνεται στις +10 (από +11) μονάδες. Πτωτική καταγράφεται η τάση στο ισοζύγιο των προβλέψεων για την παραγωγή, με το ισοζύγιο στις +31 (από +41) μονάδες, όπως και στις εξαγωγές, με το δείκτη να εντοπίζεται στις +25 (από 35) μονάδες. Αντίθετα, ανοδική πορεία σημείωσαν οι προβλέψεις για την απασχόληση, με το σχετικό δείκτη να βελτιώνεται αισθητά στις 17 (από -1) μονάδες, ενώ το ισοζύγιο για τις τιμές παρέμεινε σταθερό στις -2 μονάδες.

Διάγραμμα 7. Δείκτης Επιχειρηματικών Προσδοκιών στα Καταναλωτικά, Κεφαλαιουχικά και Ενδιάμεσα αγαθά (2000-2010=100)



Πηγή: ΙΟΒΕ