

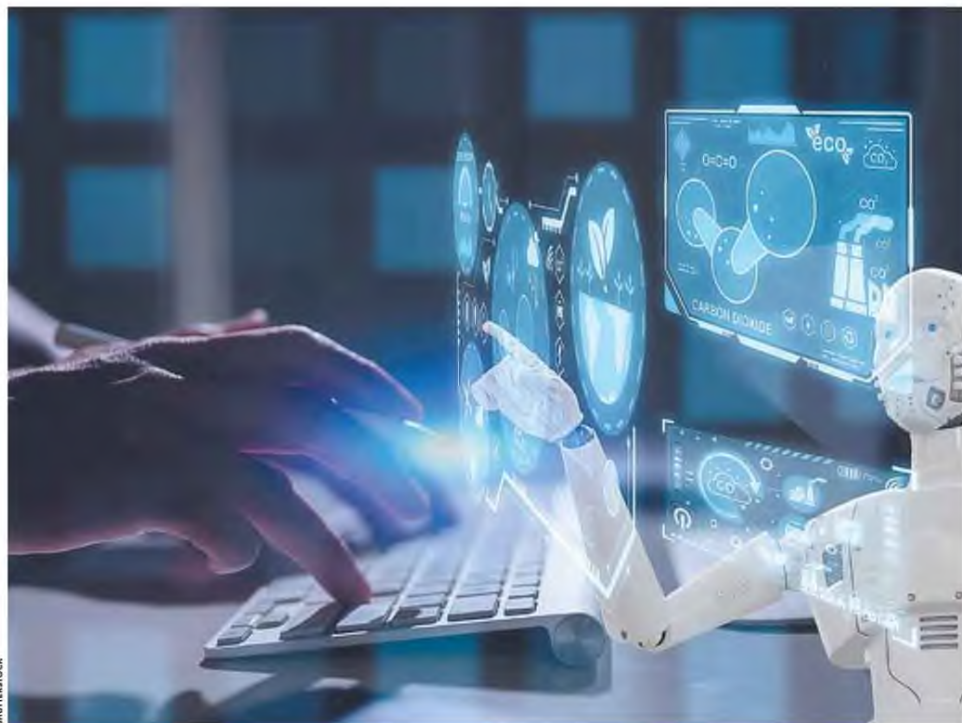


## Η διεξοδωση ψηφιακών τεχνολογιών στις επιχειρήσεις

**Ο** γενικός όρος επιχείρηση αναφέρεται σε οργανισμούς με πολύ διαφορετικά μεγέθη και τρόπους να οργανώνονται εσωτερικά, να κατανέμουν κινδύνους και κέρδη, να διαχειρίζονται τους εργαζομένους ή να ανταγωνίζονται στις αγορές. Εκτός από το ρυθμιστικό πλαίσιο, ο πιο καθοριστικός παράγοντας για το πώς λειτουργεί μια επιχείρηση είναι η τεχνολογία. Η ανάπτυξη και διάχυση ψηφιακών τεχνολογιών είναι ο σημαντικότερος παράγοντας επίδρασης για τις επιχειρήσεις σήμερα.

Το φάσμα των ψηφιακών τεχνολογιών εκτείνεται από τις απλές διασυνδέσεις και εφαρμογές πληροφορικής έως τις προχωρημένες επιδράσεις που αναμένεται να έχει η τεχνητή νοημοσύνη. Η επίδρασή τους είναι σε τέσσερα επίπεδα. Την οργάνωση και επικοινωνία των επιχειρήσεων, τη φύση των παραγόμενων προϊόντων και υπηρεσιών, τον τρόπο οργάνωσης των αγορών, και τις διαδικασίες ρύθμισης. Για τις επιχειρήσεις στη χώρα μας, η κατανόηση αυτών των τάσεων είναι κρίσιμη ώστε να αυξήσουν την παραγωγικότητά τους και τελικά να συνεισφέρουν με υψηλότερα εισοδήματα και απασχόληση.

**Το φάσμα των ψηφιακών τεχνολογιών εκτείνεται από τις απλές διασυνδέσεις και εφαρμογές πληροφορικής έως τις προχωρημένες επιδράσεις που αναμένεται να έχει η τεχνητή νοημοσύνη. Η επίδρασή τους είναι σε τέσσερα επίπεδα. Την οργάνωση και επικοινωνία των επιχειρήσεων, τη φύση των παραγόμενων προϊόντων και υπηρεσιών, τον τρόπο οργάνωσης των αγορών, και τις διαδικασίες ρύθμισης.**



### ΓΝΩΜΗ



ΤΟΥ ΝΙΚΟΥ ΒΕΤΤΑ



Σημασία έχει επίσης η αξιολόγηση της σημερινής θέσης των επιχειρήσεων. Το κενό επενδύσεων που συσσωρεύτηκε από το 2010 και μετά, και μόνο σε έναν βαθμό έχει καλυφθεί τα τελευταία χρόνια, έχει απομειώσει σημαντικά το δυναμικό πολλών επιχειρήσεων που μπορεί να έχουν ελλιπή και παρωχημένο εξοπλισμό. Προηγούμενα δάνεια, που δεν εξυπηρετούνται ομαλά, είναι επίσης χαρακτηριστικό πολλών επιχειρήσεων, που τις αποκλείει από την αναγκαία χρηματοδότησή τους και από την ορατότητα που μπορεί να έχουν τα επενδυτικά τους σχέδια.

Ενα ακόμη χαρακτηριστικό είναι το πολύ μικρό μέσο μέγεθος των επιχειρήσεων στη χώρα και η πανσπερμία εξαιρετικά μικρών επιχειρήσεων, ουσιαστικά μια έκφραση αυτοαπασχόλησης. Ανεξαρτήτως μεγέθους, ένα μέρος των επιχειρήσεων δεν θα λειτουργούσε εάν τηρούσε όλους τους φορολογικούς και άλλους κανόνες. Τέλος, υψηλή σημασία έχει η περιφερειακή και κλαδική διάσταση. Η πλειονότητα των επιχειρήσεων συγκεντρώνεται στα δύο μεγαλύτερα αστικά κέντρα, με το παραγωγικό δυναμικό στις περισσότερες περιφέρειες να είναι σε πρωτογενή παραγωγή και υπηρεσίες τουρισμού χαμηλής παραγωγικότητας και με αργή ενσωμάτωση νέων τεχνολογιών. Παρά την αξιοσημείωτη αύξηση της παραγωγής σε διάφορους κλάδους της βιομηχανίας, το μερίδιο αυτών των επιχειρήσεων στην παραγωγή παραμένει μικρό.

Από αυτή τη βάση, η διεξοδωση ψηφιακών τεχνολογιών μπορεί να αλλάξει τη φύση και τις επιδόσεις των επιχειρήσεων στα επόμενα χρόνια.

**Πρώτον**, οι νέες τεχνολογίες διευκολύνουν τους εσωτερικούς μηχανισμούς ενμέρωσης και εποπτείας, ενώ ταυτόχρονα επιτρέπουν την πιο αποτελεσματική συνεργασία με άλλες επιχειρήσεις που μπορεί να βρίσκονται σε απομακρυσμένες χώρες. Με διάφορους τρόπους, η ευελιξία λόγω μεγέθους αλλά και η συσσωρευμένη εμπειρία από αναγκαστική προσαρμογή σε αλλαγές, μπορεί να ευνοήσει πολλές ελληνικές επιχειρήσεις εφόσον αυτές επιδιώξουν τη διασύνδεση τους με διεθνείς αλυσίδες αξίας.

**Δεύτερον**, σε πολλές επιχειρήσεις το κόστος μετατόπιζεται περισσότερο προς τα αρχικά στάδια της έρευνας και του σχεδιασμού και λιγότερο στην ίδια τη διαδικασία παραγωγής, στοιχείο που αμβλύνει και τα όρια ανάμεσα στην παραγωγή προϊόντων και εξειδικευμένες υπηρεσίες που τα συνοδεύουν. Η κατανόηση των αναγκών των πελατών, καθώς αυτές μεταβάλλονται σε πραγματικό χρόνο, και η δημιουργία λύσεων που ταιριάζουν στο κάθε πρόβλημα είναι η νέα αναδυόμενη φύση της παραγωγής σε πολλούς κλάδους. Οσες επιχειρήσεις επιμένουν στην παραγωγή μη διαφοροποιημένων προϊόντων με τις διαδικασίες που χιλιάδες άλλες επιχειρήσεις επίσης ακολουθούν, μπορεί ίσως να παραμείνουν σε λειτουργία αλλά με ελάχιστα εισοδήματα.

**Τρίτον**, η ταχύτητα ενσωμάτωσης νέων τεχνολογιών και εφαρμογών που οδηγούν σε έντονες οικονομίες κλίμακας σημαίνουν πως σε πολλές αγορές η ένταση του ανταγωνισμού αυξάνεται. Οποια επιχείρηση παράγει το καλύτερο προϊόν ή υπηρεσία θα μπορεί να καλύπτει μεγάλο μέρος της αγοράς, αφήνοντας τους ανταγωνιστές με ελάχιστα κέρδη, τα οποία όμως θα μπορούν με τη σειρά τους να αυξήσουν μόνο αν καινοτομήσουν στη συνέχεια. Σε πολλούς κλάδους, λοιπόν, μπορεί να αναμένεται αυξανόμενος βαθμός συγκέντρωσης επιχειρήσεων, με τον ανταγωνισμό να γίνεται στην είσοδο της αγοράς κι όχι μέσα σε αυτήν.

Τέλος, οι νέες ψηφιακές τεχνολογίες αλλάζουν δραματικά και τον τρόπο παρακολούθησης από τις φορολογικές και ρυθμιστικές Αρχές που θα μπορούν να έχουν μηχανισμούς εποπτείας σε επίπεδο αναλυτικών δεδομένων και σε πραγματικό χρόνο.

**Τ**ο νέο πλαίσιο που διαμορφώνουν οι ψηφιακές τεχνολογίες εξελίξεις δημιουργεί τεράστιες ευκαιρίες για τις ελληνικές επιχειρήσεις. Εφόσον τις εκμεταλλευτούν για καλύτερη διασύνδεσή τους με διεθνείς αλυσίδες αξίας, θα μπορούν όχι μόνο να αυξήσουν τη δική τους παραγωγικότητα αλλά και να συμβάλουν κρίσιμα στην ανάπτυξη της οικονομίας.

Ο Νίκος Βέττας είναι γενικός διευθυντής IOBE και καθηγητής Οικονομικού Πανεπιστημίου Αθηνών