



**ΙΔΡΥΜΑ ΟΙΚΟΝΟΜΙΚΩΝ & ΒΙΟΜΗΧΑΝΙΚΩΝ ΕΡΕΥΝΩΝ**  
**FOUNDATION FOR ECONOMIC & INDUSTRIAL RESEARCH**

---

Τσάμη Καρατάσου 11, 117 42 Αθήνα, Τηλ.: 210 92 11 200-10, Fax: 210 92 33 977, [www.iobe.gr](http://www.iobe.gr)  
11 Tsami Karatassou, 117 42 Athens, Greece, Tel.: +30 210-9211 200-10, Fax: +30210-9233 977

**ΜΕΛΕΤΗ: ΟΙ ΠΡΟΟΠΤΙΚΕΣ ΤΟΥ**  
**ΤΟΜΕΑ ΤΗΣ ΜΕΤΑΠΟΙΗΣΗΣ**  
**ΣΤΗΝ ΕΛΛΑΔΑ**

Νίκος Βεντούρης  
Μιχάλης Βασιλειάδης  
Παρασκευή Βλάχου  
Άγγελος Τσακανίκας

**Φεβρουάριος 2012**

Το **Ίδρυμα Οικονομικών και Βιομηχανικών Ερευνών** είναι ιδιωτικός, μη κερδοσκοπικός, κοινωφελής ερευνητικός οργανισμός. Ιδρύθηκε με σκοπό να προωθεί την επιστημονική έρευνα για τα τρέχοντα και αναδυόμενα προβλήματα της ελληνικής οικονομίας και να παρέχει αντικειμενική πληροφόρηση και να διατυπώνει προτάσεις οι οποίες είναι χρήσιμες στη διαμόρφωση πολιτικής.

Οι συγγραφείς θα ήθελαν να ευχαριστήσουν τον ερευνητικό βοηθό του ΙΟΒΕ, Παναγιώτη Μπάρκα, για τη συμβολή του στην επεξεργασία των στοιχείων της μελέτης

**Copyright © 2012 Ίδρυμα Οικονομικών & Βιομηχανικών Ερευνών**

Απαγορεύεται η με οποιονδήποτε τρόπο ανατύπωση ή μετάφραση οποιουδήποτε μέρους της μελέτης, χωρίς την άδεια του εκδότη.

## ΠΕΡΙΕΧΟΜΕΝΑ

ΣΥΝΟΨΗ ΜΕΛΕΤΗΣ .....	5
ΚΕΦΑΛΑΙΟ 1: ΧΑΡΤΟΓΡΑΦΗΣΗ ΤΟΥ ΤΟΜΕΑ ΤΗΣ ΜΕΤΑΠΟΙΗΣΗΣ ΣΤΗΝ ΕΛΛΑΔΑ.....	21
1.1. Ακαθάριστη Προστιθέμενη Αξία .....	21
1.2. Δείκτης Βιομηχανικής Παραγωγής .....	27
1.3. Η εξέλιξη της απασχόλησης και του εργατικού κόστους .....	33
1.4. Δείκτης Τιμών Παραγωγού .....	42
1.4.1. Σύγκριση Δεικτών Τιμών Εξωτερικής Αγοράς, Ελλάδα-ΕΕ27 .....	44
1.4.2. Σύγκριση Δεικτών Τιμών Παραγωγού Εσωτερικής Αγοράς και Δεικτών Τιμών Εισαγωγών .....	48
1.5. Εξωτερικό Εμπόριο.....	54
1.6. Δαπάνες Ε&Α στη Μεταποίηση .....	61
1.7. Χρηματοοικονομική Ανάλυση του Μεταποιητικού Τομέα .....	68
1.8. Ανακεφαλαίωση .....	86
ΚΕΦΑΛΑΙΟ 2: ΕΜΠΟΔΙΑ ΣΤΗΝ ΑΣΚΗΣΗ ΕΠΙΧΕΙΡΗΜΑΤΙΚΗΣ ΔΡΑΣΤΗΡΙΟΤΗΤΑΣ ΣΤΟΝ ΤΟΜΕΑ ΤΗΣ ΜΕΤΑΠΟΙΗΣΗΣ .....	91
2.1. Εισαγωγή .....	91
2.2. Εμπόδια στη Μεταποίηση και προτάσεις παρεμβάσεων ανά θεματική περιοχή .....	92
2.2.1. Ίδρυση επιχείρησης-Έκδοση αδειών .....	92
2.2.2. Εργασιακά – Ασφαλιστικά θέματα .....	95
2.2.3. Επενδυτικό περιβάλλον – Ε.Σ.Π.Α. 2007-2013 - Άντληση ρευστότητας .....	98
2.2.4. Φορολογία Επιχειρήσεων .....	102
2.2.5. Διασυνοριακό εμπόριο .....	106
2.2.6. Ενδοσυνοριακό εμπόριο .....	111
2.2.7. Θεσμικό Πλαίσιο - Λειτουργία των αγορών.....	112
2.2.8. Ερευνητικές δραστηριότητες – Επιμόρφωση εργαζομένων .....	118
ΚΕΦΑΛΑΙΟ 3: Η ΔΙΕΘΝΗΣ ΑΝΤΑΓΩΝΙΣΤΙΚΟΤΗΤΑ ΤΟΥ ΤΟΜΕΑ ΤΗΣ ΜΕΤΑΠΟΙΗΣΗΣ .....	123
3.1 Δείκτης Ισοζυγίου .....	123
3.2 Δείκτης Balassa .....	128
3.3 Μήτρα Ανταγωνιστικότητας.....	138
3.3.1 Ταξινόμηση σύμφωνα με την εξέλιξη της εξωτερικής ζήτησης .....	141
3.3.2 Ταξινόμηση σύμφωνα με τη μεταβολή του μεριδίου αγοράς των εξαγωγών των μεταποιητικών κλάδων στο σύνολο των ευρωπαϊκών εξαγωγών.....	147
3.3.3 Ταξινόμηση σύμφωνα με το μέγεθος του μεριδίου αγοράς των εξαγωγών των μεταποιητικών κλάδων στο σύνολο των ελληνικών μεταποιητικών εξαγωγών .....	153
3.4 Παραγωγικότητα της μεταποιητικής εξαγωγικής δραστηριότητας (Hausmann & Rodrik 2005).....	159
3.5 Ανακεφαλαίωση .....	165
3.6 Προτεινόμενοι κλάδοι με υψηλή ανταγωνιστικότητα και συγκριτικά πλεονεκτήματα.....	167
ΚΕΦΑΛΑΙΟ 4: ΠΡΟΟΠΤΙΚΕΣ ΑΝΑΠΤΥΞΗΣ – ΠΡΟΤΑΣΕΙΣ ΠΟΛΙΤΙΚΗΣ ΓΙΑ ΤΗΝ ΕΝΙΣΧΥΣΗ ΣΥΓΚΕΚΡΙΜΕΝΩΝ ΜΕΤΑΠΟΙΗΤΙΚΩΝ ΚΛΑΔΩΝ .....	179
4.1. Εισαγωγή .....	179
4.2. Κλαδικά εμπόδια και προτάσεις παρεμβάσεων .....	181
4.2.1. Στις δραστηριότητες της Βιομηχανίας Τροφίμων (151-158) .....	181
4.2.2. Στις δραστηριότητες της Παραγωγής Χημικών Ουσιών & Προϊόντων (24).....	186
4.2.3. Στις δραστηριότητες Κατασκευής Άλλων Προϊόντων από Μη Μεταλλικά Ορυκτά (26) .....	191
4.2.4. Στις δραστηριότητες Κατασκευής ιατρικών οργάνων, οργάνων ακριβείας και οπτικών οργάνων, κατασκευή ρολογιών κάθε είδους (33).....	195
4.2.5. Στις δραστηριότητες Κατασκευής Επίπλων-Λοιπών Βιομηχανιών (36).....	198
ΠΑΡΑΡΤΗΜΑ ΚΕΦΑΛΑΙΟΥ 1: ΧΑΡΤΟΓΡΑΦΗΣΗ ΤΟΥ ΤΟΜΕΑ ΤΗΣ ΜΕΤΑΠΟΙΗΣΗΣ ΣΤΗΝ ΕΛΛΑΔΑ.....	203
ΠΑΡΑΡΤΗΜΑ ΚΕΦΑΛΑΙΟΥ 3: Η ΔΙΕΘΝΗΣ ΑΝΤΑΓΩΝΙΣΤΙΚΟΤΗΤΑ ΤΟΥ ΤΟΜΕΑ ΤΗΣ ΜΕΤΑΠΟΙΗΣΗΣ.....	295



## ΣΥΝΟΨΗ ΜΕΛΕΤΗΣ

Η παρούσα μελέτη περιλαμβάνει μια αναλυτική χαρτογράφηση του τομέα της Μεταποίησης στην Ελλάδα την τελευταία δεκαετία, με στόχο να εντοπιστούν οι κλάδοι εκείνοι που εμφανίζουν ικανοποιητικές αναπτυξιακές επιδόσεις, με έμφαση κυρίως στη διεθνή ανταγωνιστικότητα. Πιο συγκεκριμένα αναλύονται καταρχάς στοιχεία για την πορεία της παραγωγής (βιομηχανική παραγωγή, προστιθέμενη αξία παραγωγής κ.ά.), την εξέλιξη της απασχόλησης, την εξαγωγική δραστηριότητα, τις δαπάνες Ε&Α, αλλά και βασικά χρηματοοικονομικά μεγέθη, ως επί το πλείστον σε τριψήφιο επίπεδο μεταποιητικής δραστηριότητας<sup>1</sup>, ή ακόμα και για τους τετραψήφιους μεταποιητικούς κλάδους, όπου υπάρχει διαθεσιμότητα στοιχείων. Στη συνέχεια, αξιολογούνται με αρκετά, διαφορετικά μεταξύ τους κριτήρια, η ανταγωνιστικότητα και οι προοπτικές των μεταποιητικών κλάδων. Σε αυτά τα κριτήρια περιλαμβάνονται ο δείκτης Ισοζυγίου, ο δείκτης Balassa και η Μήτρα Ανταγωνιστικότητας, ως προς διάφορες παραμέτρους που υπεισέρχονται σε αυτή, ούτως ώστε να αναδειχθούν οι δραστηριότητες και τα προϊόντα με συγκριτικά ανταγωνιστικά πλεονεκτήματα και σταθερή δυναμική διεξόδου στις διεθνείς αγορές. Στην ανάλυση ανταγωνιστικότητας και προοπτικών αξιοποιείται και ο δείκτης των Hausmann-Rodrik, που μετρά την παραγωγικότητα που σχετίζεται με τις μεταποιητικές εξαγωγικές επιδόσεις, προκειμένου να αξιολογηθεί η διάχυση των ωφελειών στην οικονομία από την επένδυση σε κλάδους παραγωγής με ανταγωνιστικό πλεονέκτημα και αναπτυξιακές προοπτικές [Hausmann & Rodrik (2005)].

Σκοπός της ανάλυσης αυτής είναι συνεκτιμώντας όλα τα βασικά δεδομένα της παραγωγικής λειτουργίας των μεταποιητικών επιχειρήσεων και τις μεθοδολογίες αξιολόγησης της ανταγωνιστικότητας, να εντοπιστούν εκείνες οι μεταποιητικές δραστηριότητες που παράγουν προϊόντα υψηλής προστιθέμενης αξίας, με ισχυρή, ανερχόμενη εξαγωγική ζήτηση και συνεχώς διευρυνόμενη θέση στις διεθνείς αγορές. Κατά συνέπεια, αυτές παρουσιάζουν σαφώς δυνατότητες συμβολής στην οικονομική ανάκαμψη και μετέπειτα στην οικονομική ανάπτυξη της χώρας και παράλληλα στην άμβλυση της ιδιαίτερα οξυμένης ανεργίας. Επισημαίνεται και πάλι ότι η ανάλυση εστιάζει – όσο αυτό είναι εφικτό με βάση τα διαθέσιμα στοιχεία - σε επιμέρους μεταποιητικές δραστηριότητες, ούτως ώστε να εντοπιστούν συγκεκριμένοι μεταποιητικοί κλάδοι που παρουσιάζουν αναπτυξιακό ενδιαφέρον.

Ο εντοπισμός των κλάδων με τις καλύτερες δυνατότητες ανάπτυξης μας οδηγεί στο δεύτερο στάδιο της ανάλυσης που σχετίζεται με τα εμπόδια που αυτοί αντιμετωπίζουν στη λειτουργία

---

<sup>1</sup> Σύμφωνα με τη Στατιστική Ταξινόμηση Κλάδων Οικονομικής Δραστηριότητας (ΣΤΑΚΟΔ)

τους. Στη μελέτη γίνεται αναφορά καταρχήν στα εμπόδια και στα αντικίνητρα στην άσκηση επιχειρηματικής δραστηριότητας στον τομέα της Μεταποίησης γενικά, καθώς υπάρχουν οριζόντια ζητήματα, ανεξαρτήτως κλάδων, που αγγίζουν σχεδόν το σύνολο των μεταποιητικών δραστηριοτήτων (π.χ. ζητήματα αδειοδοτήσεων). Καταγράφονται επίσης προβλήματα μεταποιητικών κλάδων οι οποίοι δεν συγκαταλέγονται στους πλέον ανταγωνιστικούς και αναπτυσσόμενους. Στη συνέχεια όμως η ανάλυση είναι στοχοθετημένη, καθώς περιγράφονται συγκεκριμένες παρεμβάσεις ενίσχυσης κλάδων-δραστηριοτήτων της Μεταποίησης οι οποίοι ως εκείνοι με τα περισσότερα-ισχυρότερα συγκριτικά πλεονεκτήματα. Οι προτάσεις αφορούν διάφορα επίπεδα, όπως ρυθμιστικές παρεμβάσεις και πρωτοβουλίες από την πλευρά του κράτους, εξειδικευμένα χρηματοδοτικά εργαλεία κ.α., για την παροχή ισχυρών κινήτρων και τη διαμόρφωση του πλέον κατάλληλου επενδυτικού περιβάλλοντος, ούτως ώστε να διευκολυνθεί περαιτέρω η ανάπτυξη της; ανταγωνιστικότητας στους συγκεκριμένους κλάδους και στον ευρύτερο τομέα ή αλυσίδα αξίας που αυτοί υπάγονται. Αναλυτικότερα:

Τα βασικά συμπεράσματα της ανάλυσης των κύριων διαρθρωτικών χαρακτηριστικών των μεταποιητικών κλάδων είναι τα εξής:

- Σε όρους **ακαθάριστης προστιθέμενης αξίας παραγωγής**, ο τομέας της Μεταποίησης αναπτύχθηκε την περίοδο 2000-2010 με μέσο ετήσιο ρυθμό χαμηλότερο σε σχέση με τον αντίστοιχο ρυθμό μεταβολής της συνολικής εγχώριας οικονομικής δραστηριότητας (μόλις +0,1%, έναντι +2,2%) Μάλιστα ιδιαίτερα μετά το 2008, ο τομέας κατέγραψε σημαντική συρρίκνωση, της τάξης τους 1,7%, ως αποτέλεσμα της παγκόσμιας χρηματοπιστωτικής κρίσης. Αποτέλεσμα ήταν η μείωση του μεριδίου του στο εγχώριο προϊόν κατά 3 εκατοστιαίες μονάδες στη διάρκεια της περιόδου 2000-2010 και η διαμόρφωσή του στο 8,7% στο τέλος αυτής.
- Σε κλαδικό επίπεδο, η **Παραγωγή Βασικών Φαρμακευτικών Προϊόντων & Φαρμακευτικών Σκευασμάτων**, η **Παραγωγή Χημικών Ουσιών & Προϊόντων** και η **Παραγωγή Βασικών Μετάλλων** παρουσιάζουν την υψηλότερη μέση ετήσια άνοδο στην ακαθάριστη προστιθέμενη αξία του παραγόμενου προϊόντος στη Μεταποίηση την περίοδο 2000-2010. Ωστόσο σε όρους συμβολής στη μεταποιητική παραγωγή, ο κλάδος της **Βιομηχανίας Τροφίμων – Ποτοποιίας – Παραγωγής Προϊόντων Καπνού**, κατέχει σταθερά το υψηλότερο μερίδιο σε αυτό το χρονικό διάστημα και ακολουθούν η **Παραγωγή Βασικών Φαρμακευτικών Προϊόντων & Φαρμακευτικών Σκευασμάτων** και η **Παραγωγή Βασικών Μετάλλων**.

- Σε όρους **βιομηχανικής παραγωγής** κατά τη διάρκεια 2000-2010, η Μεταποίηση κατέγραψε **μέσο ετήσιο ρυθμό μείωσης 2,5%** την περίοδο 2000-2010, με σημαντική επιδείνωση την τελευταία τριετία (ΜΕΡΜ: 2000-2007: -1,2% & 2008-2010: -8,2%). Η ταχύτερη άνοδος βιομηχανικής παραγωγής σε όλη την περίοδο σημειώθηκε στην **Παραγωγή Φαρμακευτικών Σκευασμάτων** (ρυθμός 12,9% ανά έτος, κατά μέσο όρο) και ακολουθούν με αρκετά χαμηλότερες όμως επιδόσεις (κάτω του 1,5%) η **Παραγωγή Λοιπών Χημικών Προϊόντων** και η **Κατασκευή Αμαξωμάτων για Μηχανοκίνητα Οχήματα-Κατασκευή Ρυμουλκούμενων κ.λπ.** Ακόμα και μετά το ξέσπασμα της χρηματοπιστωτικής κρίσης, ο πρώτος κλάδος εξακολουθεί να εμφανίζει σθεναρές αντιστάσεις (αύξηση κατά 10%), ενώ θετική πορεία εμφανίζει η **Παραγωγή Προϊόντων Διύλισης Πετρελαίου**.
- Γενικά δεν σημειώνονται σημαντικές διαφοροποιήσεις προ και κατά τη διάρκεια της κρίσης όσον αφορά την κατάταξη των κλάδων. Οι κλάδοι που παρουσίαζαν προβλήματα και πριν την κρίση είναι και αυτοί όπου επηρεάζονται περισσότερο και μετά. Εξαιρέση σε αυτή τη γενική τάση συνιστά η πορεία των υποκλάδων **Παραγωγής Άλλων Οργανικών Βασικών Χημικών Ουσιών** και **Κατασκευής Άλλων Μεταλλικών Προϊόντων** που καταγράφουν αξιοσημείωτη μέση ετήσια άνοδο μετά το ξέσπασμα της κρίσης, όπως και η **Παραγωγή αλουμινίου** και η **Επισκευή Μηχανημάτων**, αν και οι αντίστοιχοι διψήφιοι κλάδοι εμφανίζουν αρνητικές επιδόσεις.
- Σε όρους **απασχόλησης**, η Μεταποίηση συγκαταλέγεται στους τομείς με τη μεγαλύτερη μείωση ειδικά στην τελευταία τριετία. Πιο συγκεκριμένα, η μείωση της απασχόλησης ήταν -6,6% κατά μέσο όρο την περίοδο 2008-2010, έναντι -1,9% στο σύνολο της οικονομίας. Η εξέλιξη αυτή εντάσσεται στη μακροχρόνια διαδικασία αποβιομηχάνισης της ελληνικής οικονομίας που έχει ξεκινήσει από τη δεκαετία του 80' και έχει οδηγήσει τη Μεταποίηση σε μερίδιο της τάξης του 10,7% το 2010.
- Η πιο ισχυρή υποχώρηση της απασχόλησης την περίοδο της κρίσης (2008-2010) σημειώνεται στην **Παραγωγή Κλωστοϋφαντουργικών Υλών** (-32% κατά μέσο ετήσιο ρυθμό), ενώ στον αντίποδα, ανοδικά κινήθηκε η απασχόληση στην **Παραγωγή Οπτάνθρακα & Προϊόντων Διύλισης Πετρελαίου** (ΜΕΡΜ 9,6%), στη **Βιομηχανία Τροφίμων** (ΜΕΡΜ 4,6%), στην **Παραγωγή Βασικών Φαρμακευτικών Προϊόντων & Σκευασμάτων** (ΜΕΡΜ 4,3%) και στην **Παραγωγή ρυμουλκούμενων οχημάτων** (ΜΕΡΜ 4,1%). Οι αλλαγές αυτές δεν έχουν μεταβάλει πάντως σημαντικά τα σχετικά μερίδια με εξαίρεση τη **Βιομηχανία Τροφίμων**, όπου παρατηρήθηκε σημαντική ενίσχυση του μεριδίου της απασχόλησης στο 25% του συνόλου των απασχολούμενων στη Μεταποίηση, διατηρώντας πάντα στην πρώτη θέση κατάταξης. Σε επιμέρους κλάδους, αξιοσημείωτη άνοδος της απασχόλησης παρατηρήθηκε στην **Κατασκευή**

### **Ηλεκτρονικών Ειδών Ευρείας Κατανάλωσης και Κατασκευής Οπτικών Οργάνων & Φωτογραφικού Εξοπλισμού.**

- Όσον αφορά το **πραγματικό μοναδιαίο κόστος εργασίας**, ο Μεταποιητικός τομέας στο σύνολό του παρουσίασε μια από τις μεγαλύτερες αυξήσεις την περίοδο 2000-2008 στην Ελλάδα (αύξηση κατά 13% την περίοδο 2000-2007 έναντι μείωσης 1% στην ΕΕ-27). Μετά το 2008, οι περισσότερες χώρες της ΕΕ ξεκίνησαν μια διαδικασία αναπροσαρμογής του κόστους εργασίας, όμως τα στοιχεία δείχνουν ότι παρά την ύφεση, η Ελλάδα εξακολουθεί να καταγραφεί αύξηση στο ανά μονάδα κόστος εργασίας (έστω οριακά, κατά 1%) όταν στις περισσότερες χώρες της ΕΕ σημειώνεται μείωση.
- Σε ό,τι αφορά τις **τιμές παραγωγού** εξωτερικής και εγχώριας αγοράς, για την αξιόπιστη σύγκριση των επιδόσεων πρέπει να συνεξετάζεται στην εσωτερική αγορά για κάθε κλάδο και η πορεία του Δείκτη Τιμών Εισαγωγών, καθώς ειδικά στις περιπτώσεις όπου τα εισαγόμενα προϊόντα κατέχουν υψηλό μερίδιο επί των πωλήσεων, είναι πιθανό οι τιμές των παραγόμενων στην Ελλάδα ομογενών προϊόντων να επηρεάζονται ή/και να ακολουθούν την τάση των διεθνών τιμών. Αντιστοίχως, στις εκτός Ελλάδας αγορές, πρέπει να συνεκτιμάται η δυναμική των τιμών για τα ίδια προϊόντα που έχει διαμορφωθεί στις χώρες της ΕΕ-27, αφού τα προϊόντα τους αποτελούν βασικούς ανταγωνιστές των ελληνικών προϊόντων και είναι πιθανό να επηρεάζουν αντίστοιχα και τις τιμές των εγχώριων εξαγωγών.
- Με βάση τα παραπάνω οι κλάδοι των **Καλωδιώσεων, Σωλήνων - Αγωγών με καθορισμένη μορφή, τα Προϊόντα Μύλων-Δημητριακών, οι Παρασκευασμένες Ζωοτροφές, η Διύλιση Πετρελαίου** και τα **Βασικά Πολύτιμα Μέταλλα** εμφανίζουν διαχρονικά ισχυρή ζήτηση από το εξωτερικό κατά την περίοδο 2005-2010. Οι περισσότεροι από αυτούς μάλιστα διατηρούν τη δυναμική τους και κατά την τριετία 2008-2010.
- Αντίθετα στους κλάδους των Τροφίμων (**Φυτικά-Ζωικά Έλαια & Λίπη, Διατηρημένο Κρέας**) και της Κλωστοϋφαντουργίας - Ένδυσης (**Γούνινα είδη, Πλεκτά Είδη-Είδη Κροσέ, Υφαντά Υφάσματα**) παρουσιάστηκε η εντονότερη εξασθένηση της εξωτερικής ζήτησης από το 2005 μέχρι και το 2010. Ειδικά κατά την περίοδο 2008-2010 την ισχυρότερη πτώση τιμών εξωτερικής αγοράς, σημειώνουν η **Παραγωγή Διατηρημένου Κρέατος** και τα **Φυτικά-Ζωικά Έλαια και Λίπη**, που παρουσίασαν άλλωστε παρόμοιες τάσεις στην περίοδο 2005-2010 συνολικά. Σε γενικές γραμμές, οι κλάδοι των Τροφίμων πρωτοστατούν στην πτώση τιμών παραγωγού εξωτερικής αγοράς μετά το 2008.



- Σε ότι αφορά τις **τιμές παραγωγού εσωτερικής αγοράς**, την εντονότερη αύξηση τιμών την περίοδο 2000-2010, σημειώνουν ως επί το πλείστον κλάδοι το προϊόν των οποίων χρησιμοποιείται σε κατασκευαστικές δραστηριότητες, λόγω προφανώς της ταχείας ανάπτυξης του Κατασκευαστικού κλάδου, από το 2000 έως το 2007. Μετά το 2008, τη μεγαλύτερη αύξηση τιμών παρουσιάζουν η **Κατασκευή Κοσμημάτων, Πολύτιμων Αντικειμένων και Συναφών Ειδών**, γεγονός που ενδεχομένως αντανακλά την αναζήτηση ασφαλέστερων επενδύσεων μετά την εκδήλωση της διεθνούς χρηματοπιστωτικής κρίσης.
- Οι περισσότεροι πάντως τριψήφιοι μεταποιητικοί κλάδοι με την ταχύτερη πτώση τιμών εγχώρια υπάγονται στην **Παραγωγή Κλωστοϋφαντουργικών Υλών**, αντανακλώντας τη σημαντική όξυνση του ανταγωνισμού μετά την κατάργηση των περιορισμών στις εισαγωγές στην ΕΕ, κυρίως από τις χώρες της Ασίας. Σε έντονα πτωτική τροχιά, για παρόμοιους λόγους, κινούνται και οι τιμές σε κλάδους της ένδυσης. Ωστόσο η εντονότερη υποχώρηση τιμών σημειώνεται στην **Παραγωγή Ζάχαρης**, τουλάχιστον μέχρι το 2010, μιας και έκτοτε η πορεία είναι ανοδική.
- Σε **όρους εξαγωγών**, οι κλάδοι της **Παραγωγής Προϊόντων Διύλισης Πετρελαίου, της Παραγωγής Βασικών Πολύτιμων Μετάλλων & άλλων Μη Σιδηρούχων Μετάλλων** και **Παραγωγής Φαρμακευτικών Προϊόντων** κατέχουν διαχρονικά τα μεγαλύτερα μερίδια στις μεταποιητικές εξαγωγές. Οι περισσότεροι κλάδοι με τα υψηλότερα μερίδια εξαγωγών βελτίωσαν τη θέση τους το 2010 σε σχέση με το 2005, ενώ το μερίδιο του φαρμακευτικού κλάδου υποχώρησε ελαφρά σε σχέση με την περίοδο πριν την κρίση.
- Στους περισσότερους κλάδους με τα χαμηλότερα μερίδια εξαγωγών στο σύνολο της Μεταποίησης παρατηρήθηκε επιδείνωση το 2010 σε σχέση με το 2005. Μεγάλη υποχώρηση στο εξαγωγικό της μερίδιο σημείωσε στην **Κατασκευή Δερμάτων Ενδυμάτων**.
- Η δυναμική των εξαγωγών στην πλειοψηφία των κλάδων μετριάστηκε την περίοδο 2008-2010, ως αποτέλεσμα της υποχώρησης του διεθνούς εμπορίου. Μεταξύ των κλάδων που γενικά σημείωσαν αύξηση στις εξαγωγές τους την περίοδο 2000-2010, τη μεγαλύτερη υποχώρηση την πιο πρόσφατη περίοδο παρουσίασε η **Παραγωγή Προϊόντων Οπτανθρακοποίησης**, διατηρώντας ωστόσο τον υψηλότερο ρυθμό αύξησης την πρόσφατη δεκαετία. Η παραγωγή οικοδομικών υλικών παρουσιάζει διαχρονικά εμπορικά πλεονάσματα όπως και η **Επεξεργασία-Συντήρηση Φρούτων & Λαχανικών**.

- Σε ό,τι αφορά το τεχνολογικό περιεχόμενο των εξαγωγικών μεταποιητικών προϊόντων, η Ελλάδα παρουσιάζει τεχνολογικό έλλειμμα σε σχέση με την ΕΕ, παρά το γεγονός ότι έχει σημειωθεί μικρή βελτίωση στο εξαγωγικό μίγμα. Η αιτία για αυτή την υστέρηση δεν μπορεί παρά να αποδοθεί στις φτωχές επενδύσεις σε Ε&Α, καθώς τόσο η ένταση σε Ε&Α όσο και αντίστοιχα το ποσοστό των εργαζομένων σε Ε&Α κυμαίνονται σε πολύ χαμηλό επίπεδο. Τις υψηλότερες επιδόσεις στους δείκτες αυτούς παρουσιάζουν: η **Κατασκευή Ραδιοτηλεοπτικού Εξοπλισμού & Επικοινωνιών** και η **Κατασκευή Χημικών Προϊόντων**. Από την άλλη πλευρά, σε όρους αιτήσεων για πατέντες, αναδεικνύονται και άλλοι κλάδοι όπως η **Κατασκευή Μηχανολογικού Εξοπλισμού, Η/Υ, Ιατρικών οργάνων και ακριβείας κ.τ.λ.**, η **Βιομηχανία Τροφίμων & Ποτών** και η **Κατασκευή Προϊόντων από Μη Μεταλλικά Ορυκτά**. Ωστόσο, οι αιτήσεις και σε αυτούς τους κλάδους είναι ελάχιστες στον αριθμό και απέχουν πολύ από κάθε σύγκριση με το ευρωπαϊκό περιβάλλον.
- Στα **χρηματοοικονομικά χαρακτηριστικά** της Μεταποίησης, το επίπεδο ρευστότητας κρίνεται ικανοποιητικό κατά μέσο όρο την περίοδο 2005-2009, ενώ παράλληλα διατηρείται η κερδοφόρα εικόνα του τομέα. Συγχρόνως, διαπιστώνεται σταδιακή αύξηση του δανεισμού ως πηγή άντλησης πόρων. Ωστόσο, στην διετία 2008-2009, παρατηρείται επιδείνωση όλων των αριθμοδεικτών στο σύνολο της Μεταποίησης. Το καθαρό περιθώριο κέρδους υποχωρεί αρκετά, ενώ πλέον αξιοποιούνται λιγότερο αποδοτικά τα περιουσιακά στοιχεία και τα ίδια κεφάλαια για την πραγματοποίηση κερδών, γεγονός που επηρεάζεται αρκετά και από την υποχώρηση των συνολικών καθαρών κερδών της Μεταποίησης.
- Η **Παραγωγή Τσιμέντου, Ασβέστη και Γύψου**, η **Κατασκευή Ατμογεννητριών κ.λπ.**, η **Ανακύκλωση Μεταλλικών Απορριμμάτων** και η **Κατασκευή Οικιακών Συσκευών** είναι οι υποκλάδοι με τις καλύτερες επιδόσεις των εξεταζόμενων αριθμοδεικτών την περίοδο 2005-2009. Μάλιστα, ειδικότερα τΣην διετία 2008-2009 οι υποκλάδοι που φαίνεται να ανθίστανται στην κρίση περισσότερο είναι η **Κατασκευή ατμογεννητριών κ.λπ.** και η **Κατασκευή Ελαστικών Προϊόντων**. Αναφορικά με την κερδοφορία, η **Καπνοβιομηχανία** και η **Ποτοποιία** φαίνεται επίσης να αντέχουν και συνεχίζουν να διατηρούν υψηλά περιθώρια κέρδους.

Την πλέον καθοριστική όμως εικόνα για την ανταγωνιστικότητα των εγχώριων μεταποιητικών κλάδων τη διαμορφώνουν μια σειρά από δείκτες που αξιολογούν τις διεθνείς επιδόσεις αυτών των κλάδων. Πιο συγκεκριμένα, εξετάστηκαν α) ο Δείκτης Ισοζυγίου, β) ο Δείκτης Balassa, γ) η Μήτρα Ανταγωνιστικότητας και δ) ο Δείκτης παραγωγικότητας εξαγωγών βάσει Hausmann, Hwang & Rodrik. Από την ανάλυση προκύπτουν τα εξής ευρήματα:

- Σύμφωνα με το **Δείκτη Ισοζυγίου**, οι πλέον ανταγωνιστικοί κλάδοι είναι η **Παραγωγή τσιμέντου, ασβέστη & γύψου** και η **Κατασκευή τούβλων, πλακιδίων & λοιπών δομικών προϊόντων από τη γη**, Εξάλλου, παρά την χαμηλή τιμή του δείκτη, ο κλάδος της **Κατασκευής σιδηροδρομικών & τροchioδρομικών μηχανών & τροχαίου υλικού** παρουσίασε σημαντική βελτίωση της ανταγωνιστικής του θέσης μετά το 2008 σε σχέση με την προηγούμενη περίοδο. Επίσης, οι κλάδοι **Κατασκευής πλεκτών υφασμάτων & υφασμάτων πλέξης κροσέ, Κατασκευής δομικών μεταλλικών προϊόντων, Κατασκευής σωλήνων και Κατεργασίας & βαφής γουναρικών, κατασκευής γούνινων ειδών** όχι μόνο διατήρησαν το σχετικό δείκτη σε υψηλά επίπεδα, αλλά κατάφεραν να βελτιώσουν την ανταγωνιστική τους θέση μετά το 2008.
- Σύμφωνα με τον **Δείκτη Balassa**, οι κλάδοι με μεγάλη εξωστρέφεια, δηλαδή με διαχρονικά υψηλές τιμές του δείκτη είναι η **Κατεργασία & βαφή γουναρικών, κατασκευή γούνινων ειδών, η Παραγωγή τσιμέντου, ασβέστη & γύψου** και η **Επεξεργασία & συντήρηση φρούτων & λαχανικών**. Αξίζει επιπλέον να σημειωθεί ότι οι κλάδοι **Κατασκευής ηλεκτρονικών λυχνιών, Κατασκευής ξυλουργικών προϊόντων για την οικοδομή και Κατασκευής ατμογεννητριών** βελτίωσαν την ανταγωνιστική τους θέση μετά το 2008, παρά τις χαμηλές τιμές του δείκτη.
- Η κατασκευή της **Μήτρας Ανταγωνιστικότητας** εξυπηρετεί στον εντοπισμό εκείνων των κλάδων που παρουσιάζουν συγκριτικά πλεονεκτήματα εξωστρέφειας, λαμβάνοντας υπόψη τόσο την εξέλιξη της εξωτερικής ζήτησης όσο και την εξέλιξη της συμμετοχής των ελληνικών εξαγωγών στις αντίστοιχες ευρωπαϊκές εξαγωγές. Με βάση **την εξέλιξη της εξωτερικής ζήτησης**, δηλαδή τη μεταβολή των εξαγωγών των μεταποιητικών κλάδων προς τη μεταβολή των συνολικών εξαγωγών της Μεταποίησης στην ΕΕ-27, οι πιο ελπιδοφόροι κλάδοι που θα μπορούσαν να επωφεληθούν από τη διεθνή ζήτηση είναι η **Παραγωγή φαρμακευτικών προϊόντων, χημικών προϊόντων για ιατρικούς σκοπούς & φαρμακευτικών προϊόντων από βότανα, η Κατασκευή παιχνιδιών κάθε είδους και η Κατασκευή ιατροχειρουργικού εξοπλισμού & ορθοπεδικών οργάνων**.
- Σύμφωνα με το κριτήριο της εξέλιξης της συμμετοχής των ελληνικών μεταποιητικών εξαγωγών στις αντίστοιχες ευρωπαϊκές κλαδικές **εξαγωγές**, οι πλέον ανταγωνιστικοί κλάδοι είναι: η **Κατασκευή σωλήνων, η Κατασκευή ρολογιών, η Παραγωγή γαλακτοκομικών προϊόντων, η Κατασκευή προϊόντων από σκυρόδεμα, γύψο & τσιμέντο, η Κατασκευή ηλεκτρικών συσσωρευτών, πρωτογενών ηλεκτρικών στοιχείων κ.α. και οι Εκδόσεις**.

- Σύμφωνα με το κριτήριο του **σχετικού μεγέθους των μεταποιητικών κλαδικών εξαγωγών στο σύνολο των εξαγωγών της Μεταποίησης στην Ελλάδα**, οι κλάδοι που συνδυάζουν αυξημένη εξωτερική ζήτηση και αυξητική τάση στη συμμετοχή τους στις αντίστοιχες ευρωπαϊκές εξαγωγές είναι: η **Παραγωγή φαρμακευτικών προϊόντων, χημικών προϊόντων για ιατρικούς σκοπούς & φαρμακευτικών προϊόντων από βότανα**, η **Κατασκευή πλαστικών προϊόντων**, η **Παραγωγή βασικών χημικών προϊόντων**, η **Κατασκευή κάθε είδους ξύλινων δοχείων & κιβωτίων** και η **Κατασκευή λοιπού εξοπλισμού μεταφορών**.
- Τέλος η κατασκευή του δείκτη παραγωγικότητας εξαγωγών (Hausmann, Hwang & Rodrik) των μεταποιητικών κλάδων μας βοηθάει στον εντοπισμό εκείνων που παρουσιάζουν συγκριτικά πλεονεκτήματα παραγωγικότητας έναντι των αντίστοιχων της ΕΕ-27. Οι κλάδοι που κατέγραψαν τη μεγαλύτερη μέση ετήσια αύξηση της εξαγωγικής παραγωγικότητας (2000-2010) είναι: η **Κατασκευή ηλεκτρονικών λυχνιών & ηλεκτρονικών εξαρτημάτων**, η **Κατασκευή ρολογιών**, η **Παραγωγή προϊόντων οπτανθρακοποίησης** και η **Κατασκευή ηλεκτρικών συσσωρευτών, πρωτογενών ηλεκτρικών στοιχείων & συστοιχιών**. Επιπλέον, οι κλάδοι **Κατασκευής κάθε είδους ξύλινων δοχείων & κιβωτίων**, **Κατασκευής παιχνιδιών κάθε είδους** και **Κατασκευής προϊόντων από σκυρόδεμα, γύψο & τσιμέντο** κατάφεραν να αντισταθούν στις αρνητικές επιπτώσεις της οικονομικής κρίσης και αύξησαν την παραγωγικότητα των εξαγωγών τους την περίοδο 2008-2010.

### **Προτεινόμενοι κλάδοι με υψηλή ανταγωνιστικότητα και συγκριτικά πλεονεκτήματα**

Από τη συνεκτίμηση όλων των δεδομένων που συνοπτικά παρουσιάστηκαν παραπάνω, επιχειρήθηκε η ανάδειξη εκείνων των κλάδων που χαρακτηρίζονται από υψηλή ανταγωνιστικότητα, εξωστρέφεια και ισχυρά συγκριτικά πλεονεκτήματα ανάπτυξης. Η συνεκτίμηση αυτή ωστόσο θα πρέπει να λαμβάνει υπόψη τη σημασία κάθε δείκτη και να «σταθμίζει» αντίστοιχα τις επιδόσεις που καταγράφηκαν. Είναι δεδομένο ότι στο σημερινό ελληνικό περιβάλλον μεγαλύτερη σημασία και άρα και μεγαλύτερη στάθμιση στην επιλογή των κλάδων θα πρέπει να δοθεί στους δείκτες που αποτιμούν τη διεθνή ανταγωνιστικότητά τους. Σε αυτό το πλαίσιο, από την επεξεργασία όλων των διαθέσιμων στοιχείων, φαίνεται να ξεχωρίζουν οι παρακάτω κλάδοι και επιμέρους δραστηριότητες, οι οποίοι προκύπτει βάσει διαφόρων μεγεθών τους ότι παρουσιάζουν σημαντικές προοπτικές, και υψηλή ανταγωνιστικότητα σήμερα. Πρέπει να επισημανθεί όμως ότι οι δείκτες που αξιολογούν τις εξαγωγικές επιδόσεις είναι αρκετά πιθανό να αντανakλούν καλές επιδόσεις εμπορικών δραστηριοτήτων γενικά, οι οποίες δεν οφείλονται αποκλειστικά στις εξαγωγές εγχώρια

παραγόμενων μεταποιητικών προϊόντων (π.χ. διαμετακομιστικό εμπόριο). Αυτό έχει ως αποτέλεσμα να συγκαταλέγονται στους κλάδους που αναδείχτηκαν από την ανάλυση ενδεχομένως και μερικοί που έχουν ισχυρότερο το εμπορικό μέρος της δραστηριότητάς τους και όχι το αυστηρά μεταποιητικό. Υπό αυτό το πλαίσιο μπορεί να εξηγηθεί η παρουσία κάποιων υποκλάδων στους πλέον δυναμικούς της ελληνικής Μεταποίησης – ειδικά κάποιων προερχόμενων από τους κλάδους 33 και στον 36 κατά ΣΤΑΚΟΔ 03 – οι οποίοι δεν ήταν αναμενόμενοι.

- **Βιομηχανία Τροφίμων & Ποτών (15, κατά ΣΤΑΚΟΔ-08 τμήμα των 10, 11 και 20):** Αν και ο κλάδος εμφανίζει μείωση της Ακαθάριστης Προστιθέμενης Αξίας με μέσο ετήσιο ρυθμό της τάξης του 3% την περίοδο 2000-2009, εντούτοις οι εξαγωγές των περισσότερων υποκλάδων του εξακολουθούν να κατέχουν σημαντικό μερίδιο στο σύνολο των ελληνικών εξαγωγών. Είναι κλάδοι που καταγράφουν εμπορικά πλεονάσματα, ενισχύουν το μερίδιο συμμετοχής τους στις αντίστοιχες ευρωπαϊκές εξαγωγές και προσφέρουν θέσεις απασχόλησης ακόμα και εν μέσω οικονομικής κρίσης.
  - Συγκεκριμένα, ο κλάδος της **Επεξεργασίας & Συντήρησης Φρούτων & Λαχανικών (153, κατά ΣΤΑΚΟΔ-08 103 και τμήμα του 108)** εμφανίζει εμπορικό πλεόνασμα, με τις εξαγωγές του κλάδου να αποτελούν το 6% των συνολικών ελληνικών μεταποιητικών εξαγωγών. Επιπλέον, ο κλάδος καταγράφει τον 3<sup>ο</sup> υψηλότερο Δείκτη Balassa, γεγονός που υποδηλώνει συγκριτικό πλεονέκτημα σε σχέση με την ΕΕ-27, ενώ φαίνεται ότι ανταποκρίθηκε ικανοποιητικά στην εξέλιξη της διεθνούς ζήτησης, που είναι 1,4 φορές μεγαλύτερη σε σχέση με το μέσο ετήσιο ρυθμό μεταβολής του συνολικού μεταποιητικού τομέα. Ο εγχώριος κλάδος Επεξεργασίας & Συντήρησης Φρούτων & Λαχανικών (153) μπορεί να ενισχύσει τη διεθνοποίησή του στα προσεχή χρόνια μέσω της ραγδαίας αύξησης της κατανάλωσης των προϊόντων του που σημειώνεται σε ορισμένες από τις ταχύτερα αναπτυσσόμενες χώρες της Νοτιοανατολικής Ασίας, όπως η **Ινδία (+60,7%** ετησίως στην περίοδο 2008-2010). Υψηλή άνοδο παρουσιάζει και η απορρόφηση των εξαγωγών του από τις **ΗΠΑ**.
  - Επιπρόσθετα, ο κλάδος **Παραγωγής Γαλακτοκομικών Προϊόντων (155, κατά ΣΤΑΚΟΔ-08 105)**, παρουσιάζει δυναμική διεύρυνση των εξαγωγών του, καθώς αύξησε το μερίδιο συμμετοχής του στις αντίστοιχες ευρωπαϊκές εξαγωγές, ανταποκρινόμενος ικανοποιητικά στη θετική πορεία της εξωτερικής ζήτησης, και παρά τα εμπορικά ελλείμματα που παρουσιάζει εγχώρια. Ο κλάδος κατατάσσεται αρκετά υψηλά και σύμφωνα με το Δείκτη Παραγωγικότητας των Εξαγωγών, με τις εξαγωγές του να αυξάνονται ετησίως κατά μέσο όρο κατά 9%, ενώ και η βιομηχανική παραγωγή του αυξήθηκε κατά 1,3% ετησίως κατά μέσο όρο την περίοδο 2000-2010. Η εδραιωμένη, συνεχώς βελτιούμενη θέση της εγχώριας Παραγωγής Γαλακτοκομικών

Προϊόντων (155) στην αγορά της ΕΕ-27 αποτελεί αναγνώριση της υψηλής ανταγωνιστικότητάς της και διασφαλίζει τη σταθερότητα των εξαγωγικών της επιδόσεων. Η ποιότητα των ελληνικών γαλακτοκομικών προϊόντων αναγνωρίζεται τα τελευταία χρόνια από τους καταναλωτές στις πολύ μεγάλες αγορές της **Κίνας** και της **Ινδίας**, προς τις οποίες οι εξαγωγές ανέρχονται με ρυθμούς πάνω από 110% και 60% κατ' έτος αντίστοιχα.

- **Παραγωγή Χημικών Ουσιών & Προϊόντων (24, κατά ΣΤΑΚΟΔ-08 26 και τμήμα των 19-21, 32):** Οι υποκλάδοι που προέκυψαν από την ανάλυση ανήκουν στους εδραιωμένους εξαγωγικούς κλάδους της χώρας, ενώ συνεχίζουν να κερδίζουν μερίδια και από την αύξηση της διεθνούς ζήτησης των προϊόντων που παράγουν. Έτσι, σημειώνουν εντυπωσιακές επιδόσεις σε όρους Βιομηχανικής Παραγωγής και απασχόλησης. Στο σύνολό του ο κλάδος κατέγραψε την τρίτη μεγαλύτερη μέση ετήσια αύξηση της ΑΠΑ την περίοδο 2000-2010. Αναλυτικότερα:
  - Η **Παραγωγή Βασικών Χημικών Προϊόντων (241, κατά ΣΤΑΚΟΔ-08 τμήμα των 191, 201 και 381)** αποτελεί το 4% των ελληνικών μεταποιητικών εξαγωγών και κατατάσσεται μεταξύ των κλάδων που συνδυάζουν αυξημένη εξωτερική ζήτηση και τάση αύξησης της συμμετοχής των εξαγωγών του στις αντίστοιχες ευρωπαϊκές εξαγωγές. Παράλληλα, σύμφωνα με τον Δείκτη Balassa, ο κλάδος παρουσιάζει συγκριτικά πλεονεκτήματα σε σχέση με την ΕΕ-27. Υψηλή, ανερχόμενη προτίμηση για τα προϊόντα του εκδηλώνεται από την **Κίνα** και την **Ινδία**. Η κλιμάκωση των εξαγωγικών ροών σε αμφότερες τις χώρες τροφοδοτείται **κατά κύριο λόγο** από την κατακόρυφη αύξηση της ζήτησης **Πλαστικών σε Πρωτογενή Μορφή (2416, κατά ΣΤΑΚΟΔ-08 2016)**. Πολλές επιμέρους δραστηριότητες της Παραγωγής Βασικών Χημικών Προϊόντων (241) εμφανίζουν σταθερά υψηλή άνοδο εξαγωγικών ροών προς τη **Βραζιλία**, που κατά πάσα πιθανότητα θα συνεχιστεί και στα επόμενα χρόνια. Η αναπτυξιακή τροχιά στην οποία βρίσκονται οι Βαλκανικές χώρες που απορροφούν μεγάλα τμήματα των εξαγωγών βασικών χημικών προϊόντων (**ΠΓΔΜ, Σερβία, Αλβανία**), ενισχύει περαιτέρω τις δυνατότητες διεθνοποίησης του κλάδου στο προσεχές μέλλον.
  - Η **Παραγωγή Παρασιτοκτόνων & Άλλων Αγροχημικών Προϊόντων (242, κατά ΣΤΑΚΟΔ-08 202)** κατέγραψε εντυπωσιακή άνοδο της απασχόλησης μετά το 2008 (κατά 40% ετησίως κατά μέσο όρο). **Δυνατότητες διεθνοποίησης** των επιχειρήσεων του κλάδου παρουσιάζονται στα προσεχή χρόνια προς την αγορά των **Η.Π.Α.**, οι εξαγωγές προς την οποία διπλασιάστηκαν από το 2007 έως και το 2010.

- Η **Παραγωγή Φαρμακευτικών Προϊόντων, Χημικών Προϊόντων για Ιατρικούς Σκοπούς & Φαρμακευτικών Προϊόντων από Βότανα (244, κατά ΣΤΑΚΟΔ-08 211 και εν μέρει 212 και 325)** ανήκει στην κατηγορία των κλάδων που κατέχουν επίσης ένα υψηλό μερίδιο στο σύνολο των ελληνικών μεταποιητικών εξαγωγών (6%) και κατατάσσεται πολύ υψηλά όσον αφορά την εξωτερική ζήτηση των προϊόντων του κλάδου (2,9 φορές ταχύτερη άνοδος σε σχέση με τον μέσο ετήσιο ρυθμό μεταβολής των εξαγωγών σε επίπεδο ΕΕ-27), ενώ ταυτόχρονα παρατηρείται αυξητική τάση στο μερίδιο αγοράς των εξαγωγών του εν λόγω κλάδου στο σύνολο των αντίστοιχων ευρωπαϊκών εξαγωγών. Σε επίπεδο Βιομηχανικής Παραγωγής, ο σχετικός δείκτης στον εν λόγω κλάδο κατέγραψε τον υψηλότερο μέσο ετήσιο ρυθμό μεταβολής την περίοδο 2000-2010. Ταυτόχρονα, παρουσιάζει καλή χρηματοοικονομική κατάσταση, με τις καλύτερες επιδόσεις στον δείκτη ταχύτητας κυκλοφορίας ιδίων κεφαλαίων και στον δείκτη αποδοτικότητας ιδίων κεφαλαίων για την περίοδο 2005-2007.

Το ιδιαίτερα υψηλό μερίδιο της Παραγωγής **Φαρμακευτικών Προϊόντων, Χημικών Προϊόντων για Ιατρικούς Σκοπούς κ.λπ. (244)** στις ελληνικές εξαγωγές οφείλεται στις σημαντικές θέσεις που έχει κατακτήσει ο κλάδος στις αγορές της ΕΕ-27. Ισχυρή ζήτηση σημειώνεται και από τη **Νότιο Αφρική**, την **Τουρκία** αλλά και την **Ελβετία**. Ο κλάδος επωφελείται και από τη σημαντική ενίσχυση των εξαγωγών των προϊόντων του πανευρωπαϊκά **προς τη Βραζιλία**. Επιπλέον, οι ελληνικές επιχειρήσεις μπορούν να αξιοποιήσουν την εγγύτητά τους στην περιοχή, στην παροχή των φαρμάκων που θα χρειαστούν για την αντιμετώπιση των ανθρωπιστικών κρίσεων που ξέσπασαν πρόσφατα σε χώρες της Βόρειας Αφρικής και της Μέσης Ανατολής, μετά τις εκεί εμφύλιες συρράξεις (**Αίγυπτο, Λιβύη, Συρία**).

- Η **Παραγωγή Άλλων Χημικών Προϊόντων (246, κατά ΣΤΑΚΟΔ-08 268 και τμήμα των 205, 261)** εμφανίζει συγκριτικά αυξημένο μερίδιο στο σύνολο των ελληνικών μεταποιητικών εξαγωγών, αντιμετωπίζοντας παράλληλα σχετικά ισχυρή ζήτηση από το εξωτερικό. Παράλληλα, κατέγραψε αξιοσημείωτη αύξηση βιομηχανικής Παραγωγής την περίοδο 2000-2010. Η αγορά της **Ρωσίας** παρουσιάζει **ιδιαίτερα θετικές προοπτικές** για την παραγωγή άλλων χημικών προϊόντων στα επόμενα χρόνια, καθώς η ροή εξαγωγών προς αυτή διευρύνεται σημαντικά (+21% ετησίως από το 2008), όταν η αντίστοιχη άνοδος στην ΕΕ-27 δεν ξεπερνά το 1%. Επιμέρους δραστηριότητες του κλάδου, πχ. τα **Λοιπά Χημικά Προϊόντα (2469, κατά ΣΤΑΚΟΔ-08 τμήμα των 2059 και 2611)**, έχουν **βελτιώσει σημαντικά** τις εξαγωγικές τους επιδόσεις προς την **Κίνα**.
- **Κατασκευή Άλλων Προϊόντων από Μεταλλικά Ορυκτά (26, κατά ΣΤΑΚΟΔ-08 23 και εν μέρει 33):** Οι υποκλάδοι που επιλέγονται εμφανίζουν τις καλύτερες επιδόσεις στο

Δείκτη Ισοζυγίου, με υψηλά εμπορικά πλεονάσματα, ενώ βάσει του Δείκτη Balassa, οι εξαγωγές τους εμφανίζουν σημαντικά συγκριτικά πλεονεκτήματα στις συνολικές εξαγωγές της ΕΕ-27. Αναλυτικά:

- Η **Κατασκευή Τούβλων, Πλακιδίων & Λοιπών Δομικών Προϊόντων από Οπτή Γη (264, κατά ΣΤΑΚΟΔ-08 233 και 331, 332)**, συγκαταλέγεται στους πλέον ανταγωνιστικούς κλάδους της ελληνικής Μεταποίησης σύμφωνα με το Δείκτη Ισοζυγίου, ενώ η υψηλή τιμή του Δείκτη Balassa καταδεικνύει ότι είναι πιο σημαντικός για τις εξαγωγές της Ελλάδας από ότι για τις εξαγωγές της ΕΕ-27. Καθώς η ζήτηση των προϊόντων του από χώρες της ΕΕ-27 φθίνει τα τελευταία χρόνια, η συνολική άνοδος τους αντανakλά την αυξανόμενη σημασία των υπόλοιπων διεθνών αγορών στην επίτευξη των υψηλών εξαγωγικών επιδόσεων. Μεταξύ αυτών, **κατακόρυφη βελτίωση** σημειώνεται στην **αγορά της Ρωσίας**.
- Ακόμα καλύτερες επιδόσεις στους δύο αυτούς δείκτες παρουσιάζει η **Παραγωγή Τσιμέντου, Ασβέστη & Γύψου (265, κατά ΣΤΑΚΟΔ-08 τμήμα του 235)**, καθώς κατατάσσεται στην πρώτη θέση μεταξύ των τριπήφιων κλάδων στο Δείκτη Ισοζυγίου και στη δεύτερη θέση στο Δείκτη Balassa. Οι εξαγωγές αυτού του κλάδου κατέχουν ένα αρκετά ικανοποιητικό μερίδιο στο σύνολο των ελληνικών μεταποιητικών εξαγωγών, ενώ ο κλάδος παρουσιάζει ικανοποιητικές επιδόσεις στους δείκτες καθαρού περιθωρίου κέρδους και αποδοτικότητας ενεργητικού την περίοδο 2005-2007. Ωστόσο **μεγάλο μέρος των διεθνών εξαγωγικών ροών** της εγχώριας παραγωγής τσιμέντου-ασβέστη κατευθύνονταν προς τη **Λιβύη** και την **Αίγυπτο** μέχρι και το 2010, με αποτέλεσμα οι εξαγωγές του κλάδου να πληγούν σημαντικά κατά το 2011 από τις εμφύλιες συγκρούσεις στις συγκεκριμένες χώρες. Είναι όμως πολύ πιθανό να ανακάμψουν κατά τη διάρκεια ανοικοδόμησης των δύο χωρών, στη βάση των πολύ καλών δικτυώσεων που φαίνεται να έχουν αναπτύξει τα προηγούμενα χρόνια σε αυτές οι ελληνικές επιχειρήσεις. Γενικότερα, το σύνολο των παραγωγικών δραστηριοτήτων του κλάδου **Κατασκευής Άλλων Προϊόντων από Μεταλλικά Ορυκτά (26)** που διακρίθηκαν για τη δυναμική της διεθνούς ανταγωνιστικότητάς τους, παρουσιάζει προοπτικές διατήρησής-ενίσχυσής της στα προσεχή χρόνια, μέσω και της δραστηριοποίησης στην ανοικοδόμηση των χωρών της Βόρειας Αφρικής και της Μέσης Ανατολής στις οποίες έλαβαν πρόσφατα χώρα ή συνεχίζονται εμφύλιες συρράξεις (**Αίγυπτος, Λιβύη, Συρία**). Η θέση των ελληνικού τσιμέντου-ασβέστη-γύψου ισχυροποιείται έντονα και σε άλλη μια χώρα της βορείου Αφρικής, την **Αλγερία**.
- Η **Κατασκευή Προϊόντων από Σκυρόδεμα, Γύψο & Τσιμέντο (266, κατά ΣΤΑΚΟΔ-08 236)**, κρίνεται επίσης ως ένας από τους πλέον ανταγωνιστικούς κλάδους



σύμφωνα με τη μήτρα ανταγωνιστικότητας, με γνώμονα την πορεία συμμετοχής των ελληνικών εξαγωγών του στις αντίστοιχες ευρωπαϊκές εξαγωγές. Επίσης, αποτελεί έναν κλάδο που αντιμετωπίζει μια σχετικά υψηλή εξωτερική ζήτηση, ενώ κατάφερε να ενισχύσει το δείκτη παραγωγικότητας των εξαγωγών του, με τις εξαγωγές του να αυξάνονται κατά 14% σε ετήσια βάση. Η **ζήτηση** από τις χώρες της **ΕΕ-27** αποτελεί το **βασικό αίτιο του πολλαπλασιασμού των εξαγωγών** του κλάδου: η ετήσια αύξησή τους σε όλες τις επιμέρους δραστηριότητες, εξαιρουμένων της **Παραγωγής Έτοιμου Σκυροδέματος (2663, κατά ΣΤΑΚΟΔ-08 2363)** και των **Άλλων προϊόντων από Σκυρόδεμα, Γύψο & Τσιμέντο (2669, κατά ΣΤΑΚΟΔ-08 2369)**, κυμαίνεται σε διψήφιο ποσοστό από το 2008, μέχρι και 55%. Ωστόσο **πολύ ταχύτερη** είναι η **αύξηση** των εξαγωγικών ροών προς την **Κίνα**, την **Ινδία** και τη **Ρωσία**.

- ο Παρόμοιες επιδόσεις και δυνατότητες εμφανίζει ο κλάδος **Κοπής, Μορφοποίησης & Κατεργασίας Λίθων για Διακοσμητικούς & Οικοδομικούς Σκοπούς (267, κατά ΣΤΑΚΟΔ-08 237)**. Παράλληλα, διατηρεί ένα συγκριτικά υψηλό ποσοστό συμμετοχής στο σύνολο των ελληνικών μεταποιητικών εξαγωγών και υψηλά επίπεδα απασχόλησης, ακόμα και εν μέσω κρίσης. Οι αγορές της **Κίνας**, της **Ινδίας** και της **Ρωσίας** αυξάνουν ταχύτατα τη σημασία τους για τις εξαγωγές του κλάδου, ξεπερνώντας το 2010 τα € 6,9 εκ.. Ωστόσο ο όγκος των εξαγωγών και προς τις τρεις αυτές χώρες είναι ελαφρά υψηλότερος εκείνου σε μια και μόνο χώρα, την **Βραζιλία** (€ 6,5 εκ.). Η μεγέθυνση της ζήτησής της για προϊόντα του συγκεκριμένου κλάδου που παρασκευάζονται εγχώρια είναι σαφώς χαμηλότερη σε σύγκριση με τις υπόλοιπες τρεις χώρες, όχι όμως υποτονική, καθώς διαμορφώθηκε στο ίδιο χρονικό διάστημα στο 6,2% το χρόνο κατά μέσο όρο.
- **Κατασκευή Ιατρικών Οργάνων, Οργάνων Ακριβείας & Οπτικών Οργάνων, Κατασκευή Ρολογιών Κάθε Είδους (33, κατά ΣΤΑΚΟΔ-08 τμήμα των 26-28, 32, 33)**. Η επιλογή αυτού του κλάδου συνιστά έκπληξη, ωστόσο η προσεκτική εξέταση των στοιχείων επιμέρους κλάδων του φανερώνει την αξιοπρόσεκτη δυναμική τους. Αυτή θα πρέπει να ερμηνεύεται περισσότερο από τις αντίστοιχες εμπορικές δραστηριότητες του κλάδου παρά από τη μεταποιητική του δραστηριότητα. Πιο συγκεκριμένα ο κλάδος συνολικά εμφάνισε τη δεύτερη μεγαλύτερη αύξηση Ακαθάριστης Προστιθέμενης Αξίας Παραγωγής σε ετήσια βάση κατά μέσο όρο την περίοδο 2000-2010. Οι υποκλάδοι που επιλέχτηκαν αντιμετωπίζουν ισχυρή ζήτηση εξαγωγών από το εξωτερικό, ενώ κατάφεραν να αυξήσουν το μερίδιο συμμετοχής τους στο αντίστοιχες ευρωπαϊκές εξαγωγές. Επιπλέον, κατέγραψαν ισχυρό ρυθμό αύξησης στις εξαγωγές τους, ορισμένοι δε κατέγραψαν εντυπωσιακή αύξηση και στα επίπεδα απασχόλησης. Αναλυτικότερα:

- Η **Κατασκευή Ιατροχειρουργικού Εξοπλισμού & Ορθοπεδικών Οργάνων (331, κατά ΣΤΑΚΟΔ-08 τμήμα των 26-28, 32, 33)** παρουσιάζει ραγδαία αυξανόμενη εξωτερική ζήτηση (2,3 φορές υψηλότερη από το σύνολο του Μεταποιητικού τομέα), γεγονός το οποίο αντανακλά την ικανότητα των επιχειρήσεων του κλάδου να διεισδύουν σε αγορές του εξωτερικού και να εδραιώνουν τη θέση τους σε αυτές. Εξάλλου, ο κλάδος καταγράφει σχετικά ικανοποιητικές επιδόσεις στον Δείκτη Παραγωγικότητας Εξαγωγών, ενώ κατάφερε να διευρύνει τις εξαγωγές του κατά 10% ετησίως κατά μέσο όρο την περίοδο 2000-2010. Αγορά στην οποία παρουσιάζονται **δυνατότητες επέκτασης** στο μέλλον, πέρα από τις χώρες της ΕΕ, είναι αυτή της **Ινδίας**. Οι εξαγωγές προς τη συγκεκριμένη χώρα τριπλασιάστηκαν από το 2007 μέχρι το 2010, όταν η αντίστοιχη αύξηση σε επίπεδο ΕΕ-27 δεν ξεπέρασε το 42%.
- Η **Κατασκευή Εξοπλισμού Ελέγχου των Βιομηχανικών Μεθόδων Παραγωγής (333, κατά ΣΤΑΚΟΔ-08 τμήμα του 332)** έχει σχετικά ήπιες απώλειες στη Βιομηχανική Παραγωγή λόγω κρίσης, ενώ σημείωσε τη δεύτερη μεγαλύτερη μέση ετήσια άνοδο στα επίπεδα απασχόλησης μετά το 2008.
- Η **Κατασκευή Οπτικών Οργάνων & Φωτογραφικού Εξοπλισμού (334, κατά ΣΤΑΚΟΔ-08 τμήμα των 267, 289 και 331)** εμφανίζει συγκριτικά υψηλή επίδοση στο Δείκτη Παραγωγικότητας Εξαγωγών, καταφέροντας να σημειώσει μέση ετήσια άνοδο εξαγωγών της τάξης του 5,6%. Παράλληλα, εντυπωσιακή είναι η άνοδος στα επίπεδα απασχόλησης στη συγκεκριμένη δραστηριότητα την περίοδο 2008-2010, σύμφωνα με τα διαθέσιμα στοιχεία.
- Τέλος, ο κλάδος **Κατασκευής Ρολογιών (335, κατά ΣΤΑΚΟΔ-08 265 και τμήμα των 321, 331)**, κυρίως λόγω των συνολικών εμπορικών δραστηριοτήτων του, όχι μόνο όσων σχετίζονται με την εξαγωγή προϊόντων του ελληνικής παραγωγής, εμφανίζει καλές επιδόσεις στη μήτρα ανταγωνιστικότητας ως προς την εξέλιξη του μεριδίου των εξαγωγών του στις αντίστοιχες ευρωπαϊκές, ενώ παράλληλα φαίνεται ότι αντιμετωπίζει σχετικά υψηλή εξωτερική ζήτηση. Στον Δείκτη Παραγωγικότητας των Εξαγωγών καταγράφει τη δεύτερη καλύτερη επίδοση μεταξύ των 3-ψηφίων μεταποιητικών κλάδων, με τις εξαγωγές του να αυξάνονται κατά 19,5% ετησίως κατά μέσο όρο την περίοδο 2000-2010. Η αγορά της **ΕΕ-27** παραμένει όχι μόνο ο βασικός προορισμός των εξαγωγών της εγχώριας κατασκευής ρολογιών και εξαρτημάτων αυτών, αλλά και μια συνεχώς αναπτυσσόμενη, με ταχείς ρυθμούς αγορά για τα συγκεκριμένα προϊόντα, με ετήσια άνοδο πάνω από 30%. Το **υψηλότερο μερίδιο εξαγωγικών ροών** προς συγκεκριμένη χώρα παρουσιάζει η **Ελβετία (>32% του συνόλου)**, γεγονός που αντανακλά την αναγνώριση της αξιοπιστίας και της ποιότητας των ελληνικών προϊόντων από μερικές εκ των κορυφαίων επιχειρήσεων

που δραστηριοποιούνται στον κατασκευή ρολογιών διεθνώς. Μεγέθυνση παρουσιάζει και η ζήτηση από το Χόνγκ Κόνγκ, με αποτέλεσμα το μερίδιο των εγχώριων εξαγωγών προς αυτή τη χώρα να είναι το δεύτερο υψηλότερο.

- **Κατασκευή Επίπλων & Λοιπές Βιομηχανίες μ.α.κ. (36):** Και σε αυτή την περίπτωση εμπορικές δραστηριότητες, που δεν σχετίζονται με την αμιγώς μεταποιητική παραγωγή, δικαιολογούν την ανάδειξη των υποκλάδων στους επιλεγόμενους, βάσει πάντα των διαθέσιμων στοιχείων. Οι υποκλάδοι που επιλέγονται σημειώνουν ικανοποιητικές επιδόσεις ως προς το Δείκτη Παραγωγικότητας Εξαγωγών, την εξέλιξη της διεθνούς ζήτησης και την εξέλιξη της συμμετοχής των εξαγωγών τους στις αντίστοιχες ευρωπαϊκές. Πιο συγκεκριμένα,
  - Η **Κατασκευή Αθλητικών Ειδών (364, κατά ΣΤΑΚΟΔ-08 323 και εν μέρει 329)** εμφανίζει υψηλή επίδοση στο κριτήριο του Δείκτη Παραγωγικότητας Εξαγωγών καθώς οι εξαγωγές σημείωσαν αύξηση 13% ετησίως κατά μέσο όρο την τελευταία δεκαετία.
  - Επίσης, ο κλάδος **Κατασκευής Παιχνιδιών Κάθε Είδους (365, κατά ΣΤΑΚΟΔ-08 324 και εν μέρει 264, 289 και 331)** εμφανίζει αυξημένη ζήτηση από το εξωτερικό (2,1 φορές υψηλότερη σε σχέση με το μέσο ρυθμό μεταβολής της εξαγωγών του συνόλου του μεταποιητικού τομέα στην ΕΕ-27), ενώ ενίσχυσε αρκετά το μερίδιο συμμετοχής του στις αντίστοιχες ευρωπαϊκές εξαγωγές. Επιπλέον, κατέγραψε ικανοποιητικές επιδόσεις στο Δείκτη Παραγωγικότητας Εξαγωγών. Η **δυναμική διεθνοποίησής** του στα προσεχή χρόνια εντοπίζεται γεωγραφικά, πέραν των χωρών της ΕΕ-27, στην **Τουρκία** αλλά και στη **Νορβηγία** και το **Ισραήλ**, που κατέχουν σχετικά υψηλά, ανερχόμενα μερίδια στις εγχώριες εξαγωγές του κλάδου.

Θα πρέπει επίσης να σημειωθεί ότι αρκετοί ακόμα τριψήφιοι υποκλάδοι επιτυγχάνουν καλές επιδόσεις σε σειρά παραμέτρων που σταθμίστηκαν στην αποτίμηση της ανταγωνιστικότητας των δραστηριοτήτων της ελληνικής Μεταποίησης. Αυτοί περιλαμβάνονται κατά βάση σε πέντε διψήφιους κλάδους. Πρόκειται για υποκλάδους της **Βιομηχανίας Ξύλου-Κατασκευής Προϊόντων από Ξύλο και Φελλό, εκτός από Έπιπλα, των Εκδόσεων, Εκτυπώσεων και Αναπαραγωγής Προγεγραμμένων Μέσων Εγγραφής Ήχου-Εικόνας, της Παραγωγής Βασικών Μετάλλων, της Κατασκευής Ηλεκτρικών Μηχανών και Συσκευών μ.α.κ., και της Κατασκευής Λοιπού Εξοπλισμού Μεταφορών**. Αυτό σημαίνει ότι υπάρχουν αρκετές μεταποιητικές δραστηριότητες όπου η αντίστοιχη επιχειρηματική δραστηριοποίηση κινείται ικανοποιητικά και επιτυγχάνει καλές επιμέρους επιδόσεις, είτε στο εγχώριο, είτε σε διεθνές επίπεδο. Υπάρχουν δηλαδή «αφανείς πρωταθλητές», σε διάφορους κλάδους, οι οποίοι θα μπορούσαν να στηρίξουν την εγχώρια οικονομία, εφόσον διευκολυνθεί η λειτουργία τους,

περιοριστεί η γραφειοκρατία και αρθούν εμπόδια σε διάφορα επίπεδα (χρηματοδοτικά, αδειοδοτικά, επενδυτικά, θεσμικά).

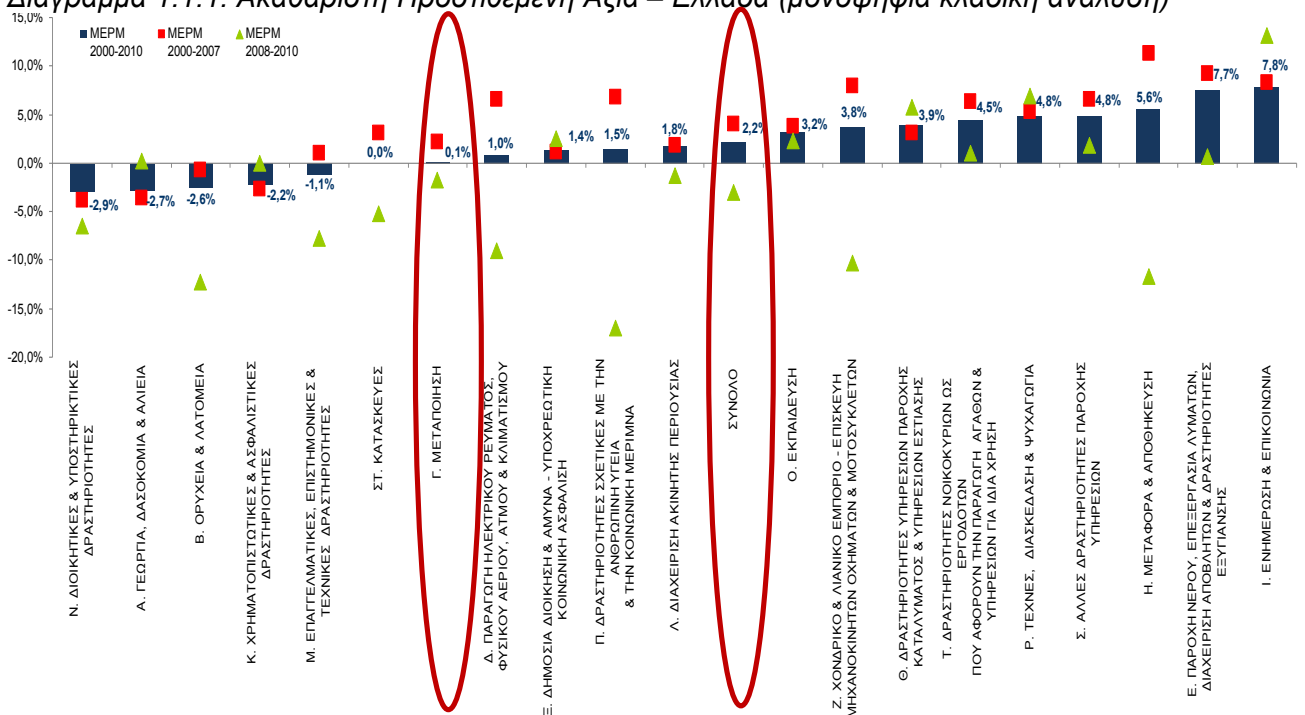
Η μελέτη ολοκληρώνεται λοιπόν με την ανάδειξη των εμποδίων που αντιμετωπίζουν αυτοί οι πλέον ανερχόμενοι κλάδοι της Μεταποίησης, ενώ γίνονται και συγκεκριμένες προτάσεις άρσης τους. Σημειώνεται ότι έχει ήδη παρουσιαστεί στο κεφάλαιο 2 μια ανάλυση με αντίστοιχες προτάσεις στο σύνολο της Μεταποίησης, ωστόσο στο κεφάλαιο 4 γίνεται προσπάθεια για περαιτέρω εξειδίκευση στους επιλεγμένους κλάδους. Οι προτάσεις αυτές δεν είναι δυνατόν να συμπεριληφθούν σε αυτήν τη σύντομη επισκόπηση, ωστόσο ο αναγνώστης μπορεί να ανατρέξει στα αντίστοιχα κεφάλαια. Θα πρέπει να σημειωθεί ότι οι προτάσεις του ΙΟΒΕ συνιστούν πεδία όπου εντοπίζονται τα περισσότερα προβλήματα και κατευθύνσεις που θα μπορούσαν να ακολουθηθούν. Η περαιτέρω εξειδίκευση τους απαιτεί τη συνεργασία της Δημόσιας Διοίκησης και των εμπλεκόμενων φορέων ώστε να αποσαφηνιστούν συγκεκριμένες πρωτοβουλίες που κινούνται σε αυτές τις κατευθύνσεις. Ο προσδιορισμός των λεπτομερειών που συνήθως γιγαντώνονται αναίτια θα επιτρέψει τη σταδιακή άρση τους με συνέπεια τη βελτίωση του επιχειρηματικού περιβάλλοντος στη χώρα, όρος που στις σημερινές δύσκολες οικονομικές συνθήκες είναι πλέον επιτακτικός.

# ΚΕΦΑΛΑΙΟ 1: ΧΑΡΤΟΓΡΑΦΗΣΗ ΤΟΥ ΤΟΜΕΑ ΤΗΣ ΜΕΤΑΠΟΙΗΣΗΣ ΣΤΗΝ ΕΛΛΑΔΑ

## 1.1. Ακαθάριστη Προστιθέμενη Αξία

Στην ενότητα αυτή παρουσιάζονται συγκριτικά στοιχεία για τη συμβολή του Τομέα της Μεταποίησης στη συνολική Ακαθάριστη Προστιθέμενη Αξία<sup>2</sup> της χώρας κατά την περίοδο 2000-2010. Πιο συγκεκριμένα, παρουσιάζονται οι ρυθμοί μεταβολής της Ακαθάριστης Προστιθέμενης Αξίας του μεταποιητικού τομέα (ανάλυση σε μονοψήφια και διψήφια στατιστική ταξινόμηση) και η κατανομή των επιμέρους κλάδων στο σύνολο του τομέα. Στόχος της ανάλυσης αυτής είναι να εντοπιστούν οι κλάδοι με τη μεγαλύτερη συμμετοχή στην παραγωγή της ακαθάριστης προστιθέμενης αξίας<sup>3</sup>.

Διάγραμμα 1.1.1: Ακαθάριστη Προστιθέμενη Αξία – Ελλάδα (μονοψήφια κλαδική ανάλυση)



Πηγή: Eurostat - Σημείωση: Η ανάλυση των στοιχείων βασίζεται στη ΣΤΑΚΟΔ 08, ΜΕΡΜ = Μέσος Ετήσιος Ρυθμός Μεταβολής

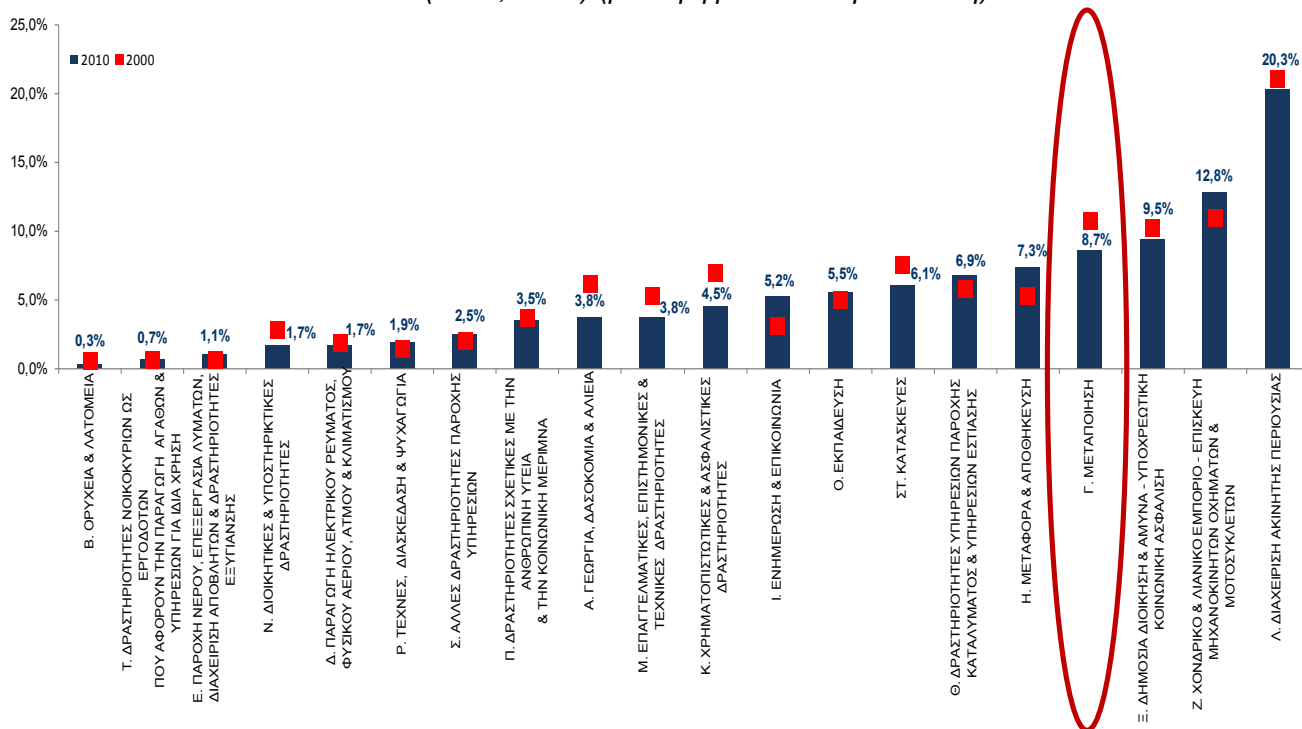
<sup>2</sup> Στην ανάλυση της Ακαθάριστης Προστιθέμενης Αξίας που ακολουθεί, υιοθετείται η Στατιστική Ταξινόμηση Οικονομικών Δραστηριοτήτων ΣΤΑΚΟΔ 08, προκειμένου να ληφθούν υπόψη τα τελευταία διαθέσιμα στοιχεία για το 2010. Ως εκ τούτου, θα πρέπει να τονιστεί ότι δεν είναι ακριβής η αντιστοίχιση των κωδικών με τους μεταποιητικούς κλάδους στο υπόλοιπο μέρος του κεφαλαίου, όπου αναλύονται άλλα χαρακτηριστικά του Τομέα της Μεταποίησης σύμφωνα με τη ΣΤΑΚΟΔ 03.

<sup>3</sup> Σε παράρτημα, παρουσιάζονται όμως και συγκριτικά μεγέθη για τις υποπεριόδους 2000-2007 και 2008-2010, ώστε να γίνουν εμφανείς οι επιπτώσεις της οικονομικής κρίσης.

Από τη σχετική ανάλυση των δεδομένων προκύπτουν τα εξής:

- Ο Τομέας της Μεταποίησης αναπτύχθηκε στην Ελλάδα την περίοδο 2000-2010 με σημαντικά χαμηλότερο μέσο ετήσιο ρυθμό από τον αντίστοιχο μέσο ρυθμό μεταβολής της συνολικής εγχώριας οικονομικής δραστηριότητας (+0,1%, έναντι +2,2%).
- Η εκκίνηση της παγκόσμιας χρηματοπιστωτικής κρίσης είχε ως αποτέλεσμα την αντιστροφή των ρυθμών ανάπτυξης του Τομέα της Μεταποίησης, ο οποίος την περίοδο 2008-2010 συρρικνώθηκε με μέσο ετήσιο ρυθμό 1,7% (έναντι μέσου ετήσιου ρυθμού αύξησης 2,2% την περίοδο 2000-2007).

Διάγραμμα 1.1.2: Κατανομή Ακαθάριστης Προστιθέμενης Αξίας (% επί του συνόλου) – Ελλάδα (2000, 2010) (μονομήφια κλαδική ανάλυση)



Πηγή: Eurostat - Σημείωση: Η ανάλυση των στοιχείων βασίζεται στη ΣΤΑΚΟΔ 08.

- Τα στοιχεία της ακαθάριστης προστιθέμενης αξίας δείχνουν επιπλέον ότι το μερίδιο συμμετοχής του Τομέα της Μεταποίησης στο σύνολο του εγχώριου παραγόμενου προϊόντος συρρικνώθηκε κατά 3 εκατοστιαίες μονάδες στη διάρκεια της περιόδου 2000-2010 (από 10,7% το 2000 στο 8,7% της συνολικής ακαθάριστης προστιθέμενης αξίας).