



ΙΔΡΥΜΑ ΟΙΚΟΝΟΜΙΚΩΝ & ΒΙΟΜΗΧΑΝΙΚΩΝ ΕΡΕΥΝΩΝ

ΑΠΟΤΕΛΕΣΜΑΤΑ ΕΡΕΥΝΩΝ ΟΙΚΟΝΟΜΙΚΗΣ ΣΥΓΚΥΡΙΑΣ

ΙΑΝΟΥΑΡΙΟΣ 2025

ΟΙΚΟΝΟΜΙΚΟ ΚΛΙΜΑ (ΕΛΛΑΔΑ – ΕΕ-27– ΕΥΡΩΖΩΝΗ)

ΒΙΟΜΗΧΑΝΙΑ –ΚΑΤΑΣΚΕΥΕΣ –ΛΙΑΝΙΚΟ ΕΜΠΟΡΙΟ – ΥΠΗΡΕΣΙΕΣ

ΚΑΤΑΝΑΛΩΤΙΚΗ ΕΜΠΙΣΤΟΣΥΝΗ (ΕΛΛΑΔΑ – ΕΕ-27 – ΕΥΡΩΖΩΝΗ)

3 Φεβρουαρίου 2025

Το IOBE διεξάγει κάθε μήνα από το 1981 Έρευνες Οικονομικής Συγκυρίας στις επιχειρήσεις στους τέσσερις τομείς της οικονομίας και, από τον Μάιο του 2008, και στους καταναλωτές. Οι έρευνες αποτελούν μέρος του κοινού εναρμονισμένου προγράμματος που χρηματοδοτείται από την Ευρωπαϊκή Ένωση (DG ECFIN) και τα αποτελέσματά τους χρησιμοποιούνται για τον υπολογισμό του δείκτη οικονομικού κλίματος σε Ελλάδα και στις υπόλοιπες ευρωπαϊκές χώρες, ενώ δημοσιεύονται αναλυτικά στις εκδόσεις της Ευρωπαϊκής Επιτροπής. Οι αναλύσεις που δημοσιεύονται κάθε μήνα με τη μορφή αυτής της έκδοσης στηρίζονται στα πρωτογενή, αναλυτικά στοιχεία για πάνω από 1000 επιχειρήσεις και αντιπροσωπευτικό δείγμα 1500 καταναλωτών, όπως προκύπτουν από τις έρευνες που διεξάγει αποκλειστικά και μόνο το IOBE για την Ελλάδα για λογαριασμό της Ευρωπαϊκής Επιτροπής.

Επόμενο δελτίο: **4/3/2025**

Οι Έρευνες Οικονομικής Συγκυρίας εκπονούνται στο πλαίσιο του Κοινού Εναρμονισμένου Προγράμματος της Ε.Ε. για τις Έρευνες Επιχειρήσεων και Καταναλωτών (Joint Harmonised EU Programme of Business and Consumer Surveys) με τη στήριξη της Γενικής Διεύθυνσης Οικονομικών Υποθέσεων της ΕΕ (Directorate General for Economic and Financial Affairs | DG ECFIN)



ΕΕ – ΕΥΡΩΖΩΝΗ: Βελτίωση του δείκτη οικονομικού κλίματος σε ΕΕ και Ευρωζώνη

Ο δείκτης οικονομικού κλίματος τον Ιανουάριο βελτιώθηκε τόσο στην ΕΕ, όσο και στην Ευρωζώνη. Η εξέλιξη αυτή ήταν αποτέλεσμα της ενίσχυσης των προσδοκιών σε Βιομηχανία, Κατασκευές και ηπιότερα στις Υπηρεσίες, με τις προσδοκίες στο Λιανικό εμπόριο να εξασθενούν, και την καταναλωτική εμπιστοσύνη να διατηρείται αμετάβλητη. Πιο συγκεκριμένα, στη Βιομηχανία ο δείκτης ενισχύθηκε τον Ιανουάριο (+1,1), λόγω των αισιόδοξων προβλέψεων της παραγωγής τους προσεχείς μήνες και των εκτιμήσεων των αποθεμάτων, με τις παραγγελίες και τη ζήτηση να εξασθενούν. Στις Υπηρεσίες οι προσδοκίες βελτιώθηκαν ήπια (+0,4), ως αποτέλεσμα της βελτίωσης των εκτιμήσεων της τρέχουσας ζήτησης, με τις προβλέψεις της μελλοντικής ζήτησης να εξασθενούν και τις εκτιμήσεις της τρέχουσας κατάστασης να παραμένουν αμετάβλητες. Το Λιανικό εμπόριο εξασθένησε ελαφρά (-0,5), ως επακόλουθο των απαισιόδοξων προβλέψεων της μελλοντικής κατάστασης και της διατήρησης των αποθεμάτων, με τις εκτιμήσεις για την τρέχουσα κατάσταση, ως αντιστάθμισμα, να βελτιώνονται. Στις Κατασκευές, ο αντίστοιχος δείκτης ενισχύθηκε σημαντικά τον Ιανουάριο (+1,4), ως αποτέλεσμα βελτιωμένων προσδοκιών για την απασχόληση, με τις εκτιμήσεις του επιπέδου παραγγελιών να ενισχύονται και αυτές. Τέλος όσον αφορά την καταναλωτική εμπιστοσύνη, αυτή παρέμεινε αμετάβλητη, αντανακλώντας τις ήπια αισιόδοξες εκτιμήσεις για τη γενική κατάσταση κάθε χώρας, ενώ παράλληλα οι εκτιμήσεις για τρέχουσα και μελλοντική κατάσταση, αλλά και η πρόθεση για μείζονες αγορές διατηρήθηκαν στα επίπεδα του προηγούμενου μήνα. Σε ότι αφορά τις τάσεις στις έξι μεγαλύτερες οικονομίες, ο δείκτης ενισχύθηκε σημαντικά στην Γαλλία (+3,3), στην Ιταλία (+1,8), στην Ισπανία (+1,5) και στην Γερμανία (+1,2), ενώ υποχώρησε στην Πολωνία (-2,0) και ηπιότερα στην Ολλανδία (-0,8). Αναλυτικότερα:

- Στη **Βιομηχανία**, ο δείκτης προσδοκιών στην ΕΕ διαμορφώθηκε στις -11,9 μονάδες και στις -12,9 μονάδες στην Ευρωζώνη. Οι προσδοκίες για την παραγωγή τους επόμενους τρεις μήνες ενισχύθηκαν τόσο στην ΕΕ όσο και στην Ευρωζώνη, τα αποθέματα αποκλιμακώνονται ήπια, με τις προβλέψεις παραγγελιών και ζήτησης να υποχωρούν και στις δύο περιοχές.
- Στις **Υπηρεσίες**, οι δείκτες προσδοκιών διαμορφώθηκαν στις +6,7 μονάδες στην ΕΕ και στις +6,9 μονάδες στην Ευρωζώνη. Οι εκτιμήσεις των επιχειρήσεων για την τρέχουσα δραστηριότητά τους ενισχύθηκαν ελαφρά τόσο στην ΕΕ όσο και στην Ευρωζώνη, με τις εκτιμήσεις για την τρέχουσα ζήτηση να βελτιώνονται και στις δύο περιοχές, και τις προβλέψεις για τη βραχυπρόθεσμη εξέλιξή της να περιορίζονται και στις δύο ζώνες.
- Στο **Λιανικό Εμπόριο**, οι δείκτες διαμορφώθηκαν στις -3,3 μονάδες στην ΕΕ και στις -5,0 στην Ευρωζώνη. Οι εκτιμήσεις για την τρέχουσα επιχειρηματική δραστηριότητα βελτιώνονται σε αμφότερες τις ζώνες, σε αντίθεση με τις προβλέψεις για τις πωλήσεις σε ΕΕ και Ευρωζώνη, με τα αποθέματα να διατηρούνται αμετάβλητα και στις δύο περιοχές.
- Στις **Κατασκευές**, οι δείκτες επιχειρηματικών προσδοκιών διαμορφώθηκαν στις -4,9 μονάδες στην ΕΕ και στις -3,0 μονάδες στην Ευρωζώνη. Οι θετικές προβλέψεις για την απασχόληση ενισχύονται ελαφρά σε αμφότερες τις ζώνες, ενώ παράλληλα οι αρνητικές προβλέψεις για το επίπεδο εργασιών αμβλύνονται τόσο στην ΕΕ όσο και στην Ευρωζώνη.

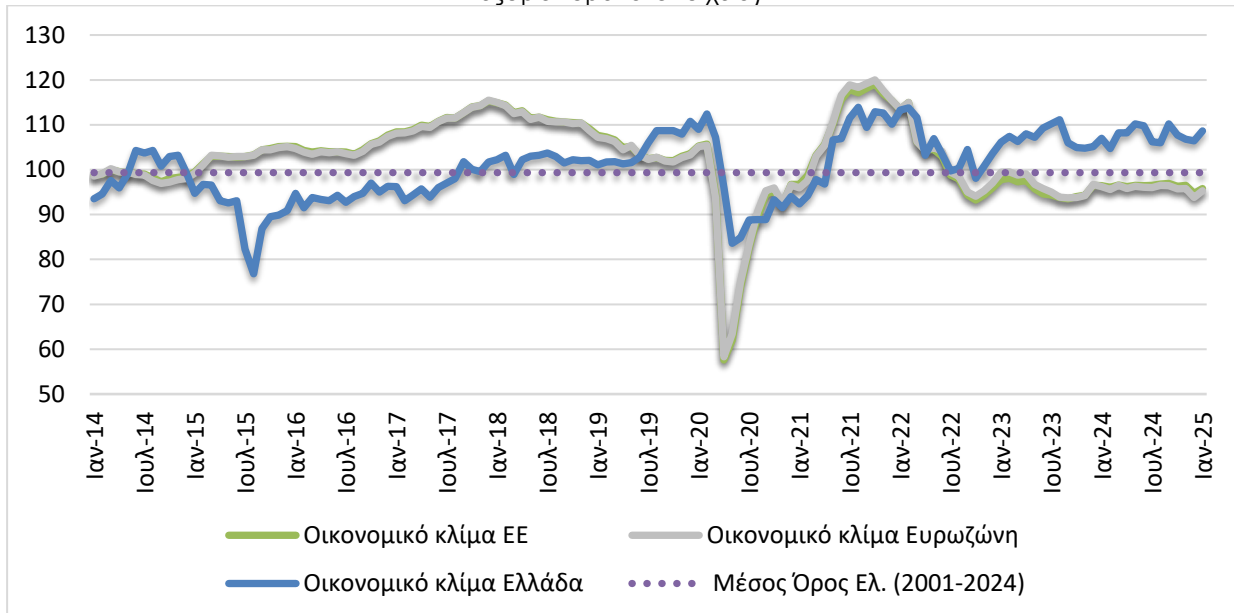
Πίνακας 1: Δείκτες Οικονομικού Κλίματος (2000-2020=100, εποχικά εξομαλυμένα στοιχεία)¹

Περιοχή	Ακραίες τιμές		Μέσος όρος									
	Min	Max	2001-2024	2018	2019	2020	2021	2022	2023	2024		
ΕΕ-27	59,7 (Απρ. 2020)	117,1 (Μάρ. 2000)	99,3	111,7	104,2	87,5	111,2	101,8	95,6	96,3		
Ευρωζώνη	60,9 (Απρ. 2020)	117,9 (ΙΟκτ. 2021)	99,3	111,6	104,0	87,9	111,5	102,3	96,4	95,9		
Ελλάδα	79,0 (Αυγ. 2015)	119,9 (Ιουλ. 2000)	99,3	102,3	105,1	94,9	105,4	104,9	107,2	107,6		
Περιοχή	2024											
	Ι	Φ	Μ	Α	Μ	Ι	Ι	Α	Σ	Ο	Ν	Δ
ΕΕ-27	96,4	96,1	96,6	96,2	96,5	96,4	96,5	96,8	96,9	96,3	96,5	94,7
Ευρωζώνη	96,2	95,6	96,5	95,8	96,3	96,1	96,0	96,5	96,4	95,7	95,8	93,8
Ελλάδα	107,0	104,7	108,2	108,2	110,2	109,8	106,2	106,0	110,2	107,7	106,8	106,4
Περιοχή	2025											
	Ι	Φ	Μ	Α	Μ	Ι	Ι	Α	Σ	Ο	Ν	Δ
ΕΕ-27	95,8											
Ευρωζώνη	95,3											
Ελλάδα	108,6											

¹ Ο Δείκτης Οικονομικού Κλίματος είναι το σταθμισμένο άθροισμα των Δεικτών Επιχειρηματικών Προσδοκιών στη Βιομηχανία, τις Κατασκευές, το Λιανικό Εμπόριο, τις Υπηρεσίες και του Δείκτη Καταναλωτικής Εμπιστοσύνης.

Πηγή: Ευρωπαϊκή Επιτροπή, DG Ecfm

Διάγραμμα 1: Δείκτες Οικονομικού Κλίματος ΕΕ-27 και Ελλάδα (2000-2020=100, εποχικά εξομαλυμένα στοιχεία)



Πηγή: Ευρωπαϊκή Επιτροπή, DG Ecfm

- Ο **Δείκτης Καταναλωτικής Εμπιστοσύνης** διαμορφώθηκε στις -13,3 μονάδες στην ΕΕ και στις -14,2 στην Ευρωζώνη. Οι εκτιμήσεις των καταναλωτών για την οικονομική κατάσταση του νοικοκυριού τους τους τελευταίους 12 μήνες επιδεινώθηκαν ήπια σε ΕΕ και Ευρωζώνη, ενώ αντίθετα κινήθηκαν οι προβλέψεις για την εξέλιξη της στους επόμενους 12 μήνες. Ήπια ανοδικά κινήθηκαν οι προβλέψεις για τη γενική κατάσταση της οικονομίας στην ΕΕ και στην Ευρωζώνη, ενώ οι προβλέψεις για αγορές τους επόμενους μήνες περιορίζονται ήπια σε αμφότερες τις ζώνες.

ΕΛΛΑΔΑ: Βελτίωση του οικονομικού κλίματος τον πρώτο μήνα του έτους

Το οικονομικό κλίμα βελτιώνεται τον Ιανουάριο, με τον σχετικό δείκτη να διαμορφώνεται στις 108,6 από τις 106,4 μονάδες τον προηγούμενο μήνα. **Η άνοδος του δείκτη προέρχεται κυρίως από τη Βιομηχανία και τις Κατασκευές, με τις Υπηρεσίες και την καταναλωτική εμπιστοσύνη να βελτιώνονται ηπιότερα και μόνο το Λιανικό Εμπόριο να υποχωρεί μετά την εορταστική περίοδο.** Στην πλευρά των νοικοκυριών καταγράφεται μικρότερη απαισιοδοξία, με το πρόβλημα της ακρίβειας, ωστόσο, να εξακολουθεί να επιβαρύνει τις προσδοκίες. Συνολικά στην οικονομία υπάρχει θετική τάση, καθώς οι ρυθμοί μεγέθυνσης δεν καταγράφουν τάσεις υποχώρησης παραμένοντας υψηλότερα από τους ευρωπαϊκούς μέσους όρους. Παράλληλα, **ο πληθωρισμός υποχωρεί και αναμένεται να κινηθεί στο τρέχον έτος χαμηλότερα από ό,τι στο προηγούμενο**, ενώ συνεχίζεται η μείωση της ανεργίας, συμβάλλοντας θετικά στο πραγματικό εισόδημα των νοικοκυριών. Ταυτόχρονα, όμως, **το επίπεδο των εισοδημάτων και συνολικά της οικονομίας παραμένει ακόμη σχετικά χαμηλό**, και θα μπορεί να ανέλθει πιο γρήγορα, μετά την υποχώρηση κατά τη βαθιά κρίση, μόνο εάν υπάρξουν περαιτέρω παρεμβάσεις για την ενίσχυση της αποτελεσματικότητας του δημόσιου τομέα και των αγορών. Σαφώς, επίσης, **υπάρχουν πηγές αβεβαιότητας στο εξωτερικό περιβάλλον**, καθώς η Ευρώπη αναζητά προσανατολισμό, ενώ η υιοθέτηση μέτρων οικονομικής πολιτικής από τον νέο Πρόεδρο στις ΗΠΑ που αμφισβητούν τα δεδομένα των τελευταίων δεκαετιών στο διεθνές εμπόριο, μπορεί να προκαλέσουν αναταράξεις που θα επηρεάσουν και τη δική μας οικονομία. Ο συνδυασμός τάσεων στο εξωτερικό περιβάλλον και η επιλογή κατευθύνσεων πολιτικής εγχωρίως θα συνδιαμορφώσουν το οικονομικό κλίμα κατά τους επόμενους μήνες.

Αναλυτικότερα:

- στη **Βιομηχανία**, το αρνητικό ισοζύγιο των εκτιμήσεων για τις παραγγελίες και τη ζήτηση εξασθένησε οριακά, οι εκτιμήσεις για τα αποθέματα διατηρήθηκαν, ενώ οι θετικές προβλέψεις για την παραγωγή τους προσεχείς μήνες ενισχύθηκαν σημαντικά.
- στις **Κατασκευές**, οι αρνητικές προβλέψεις για πρόγραμμα εργασιών των επιχειρήσεων αμβλύθηκαν ήπια, ενώ παράλληλα οι θετικές προβλέψεις για την απασχόληση ενισχύθηκαν σημαντικά.
- στο **Λιανικό Εμπόριο**, οι εκτιμήσεις για τις τρέχουσες πωλήσεις ενισχύονται ελαφρά, με το ύψος των αποθεμάτων να κλιμακώνεται ήπια και τις προβλέψεις για τη βραχυπρόθεσμη εξέλιξη των πωλήσεων να υποχωρούν έντονα.
- στις **Υπηρεσίες**, οι θετικές εκτιμήσεις για την τρέχουσα κατάσταση των επιχειρήσεων ενισχύονται, ενώ παράλληλα εξασθενούν ήπια οι εκτιμήσεις για την τρέχουσα ζήτηση με τις προβλέψεις για τη βραχυπρόθεσμη εξέλιξη της ζήτησης να κλιμακώνονται σημαντικά.
- στην **Καταναλωτική Εμπιστοσύνη**, οι αρνητικές προβλέψεις των νοικοκυριών για την οικονομική κατάσταση της χώρας αμβλύθηκαν, ενώ αντίστοιχα αμβλύθηκαν οι αντίστοιχες για τη δική τους οικονομική κατάσταση. Παράλληλα, υποχώρησαν οριακά οι προβλέψεις για μείζονες αγορές ενώ εξασθένησε η πρόθεση για αποταμίευση.

ΒΙΟΜΗΧΑΝΙΑ: Αισθητή βελτίωση προσδοκιών λόγω σημαντικής ενίσχυσης των προβλέψεων της παραγωγής τους προσεχείς μήνες

Ο Δείκτης Επιχειρηματικών Προσδοκιών στη Βιομηχανία ενισχύθηκε σημαντικά τον Ιανουάριο, στις 108,1 από 101,6 μονάδες τον Δεκέμβριο. Από τις μεταβλητές του δείκτη, το αρνητικό ισοζύγιο των εκτιμήσεων για τις παραγγελίες και την τρέχουσα ζήτηση εξασθένησε οριακά, ενώ παράλληλα το θετικό ισοζύγιο προβλέψεων για την παραγωγή τους προσεχείς μήνες βελτιώθηκε αρκετά, αν και το ύψος των αποθεμάτων διατηρείται ουσιαστικά αμετάβλητο. Αναλυτικά:

α) Το αρνητικό επίπεδο παραγγελιών και τρέχουσας ζήτησης, εξασθένησε οριακά στις -5 (από -6) μονάδες τον Ιανουάριο με το 17% (από 20%) των επιχειρήσεων να δηλώνουν χαμηλές για την εποχή παραγγελίες και το 12% να αναφέρει το αντίθετο.

β) Στις προβλέψεις για την εξέλιξη της παραγωγής τους προσεχείς 3-4 μήνες, το σχετικό ισοζύγιο ενισχύθηκε σημαντικά (+31 μονάδες από +14 μονάδες), με το 36% των επιχειρήσεων προβλέπει αύξηση της παραγωγής του το επόμενο τρίμηνο και το 5% (από 14%) μείωσή της.

γ) Στα αποθέματα έτοιμων προϊόντων, το ισοζύγιο διατηρείται στις 12-13 μονάδες, με το 20% (από 24%) των επιχειρήσεων να αναφέρει αποθέματα υψηλότερα από τα συνήθη για την εποχή.

δ) Στους δείκτες εξαγωγικής δραστηριότητας καταγράφηκαν μικτές τάσεις: οι προβλέψεις για τις εξαγωγές τους προσεχείς μήνες ενισχύθηκαν σημαντικά στις +17 μονάδες, αν και οι αρνητικές εκτιμήσεις για τις παραγγελίες και τη ζήτηση εξωτερικού εντάθηκαν (-12 από -9 μονάδες).

Πίνακας 2: Δείκτης Επιχειρηματικών Προσδοκιών στη Βιομηχανία

Τομέας		Ακραίες τιμές			Μέσος όρος						
		Min	Max	2001-2024	2019	2020	2021	2022	2023	2024	
Βιομηχανία (2000-2010=100)		66,2 (Φεβ. 2009)	117,6 (Μάιος 2000)	97,7	103,6	93,9	106,3	105,5	104,0	105,3	
2024											
I	Φ	M	A	M	I	I	A	Σ	O	N	Δ
101,0	101,6	111,9	108,7	109,2	108,3	101,4	99,4	110,6	103,5	105,9	101,6
2025											
I	Φ	M	A	M	I	I	A	Σ	O	N	Δ
108,1											

Σημείωση: Ο δείκτης επιχειρηματικών προσδοκιών υπολογίζεται με βάση τις προβλέψεις παραγωγής, τις εκτιμήσεις για το ύψος των αποθεμάτων και τις εκτιμήσεις για τις παραγγελίες και τη ζήτηση.

Πηγή: IOBE

ε) Ο δείκτης προβλέψεων για την απασχόληση ενισχύθηκε στις +20 από τις +11 μονάδες τον Δεκέμβριο, με το ποσοστό των επιχειρήσεων που προβλέπει άνοδο απασχόλησης να βελτιώνεται στο 23% (από 16%), και μόλις το 3% να αναμένει μείωσή της.

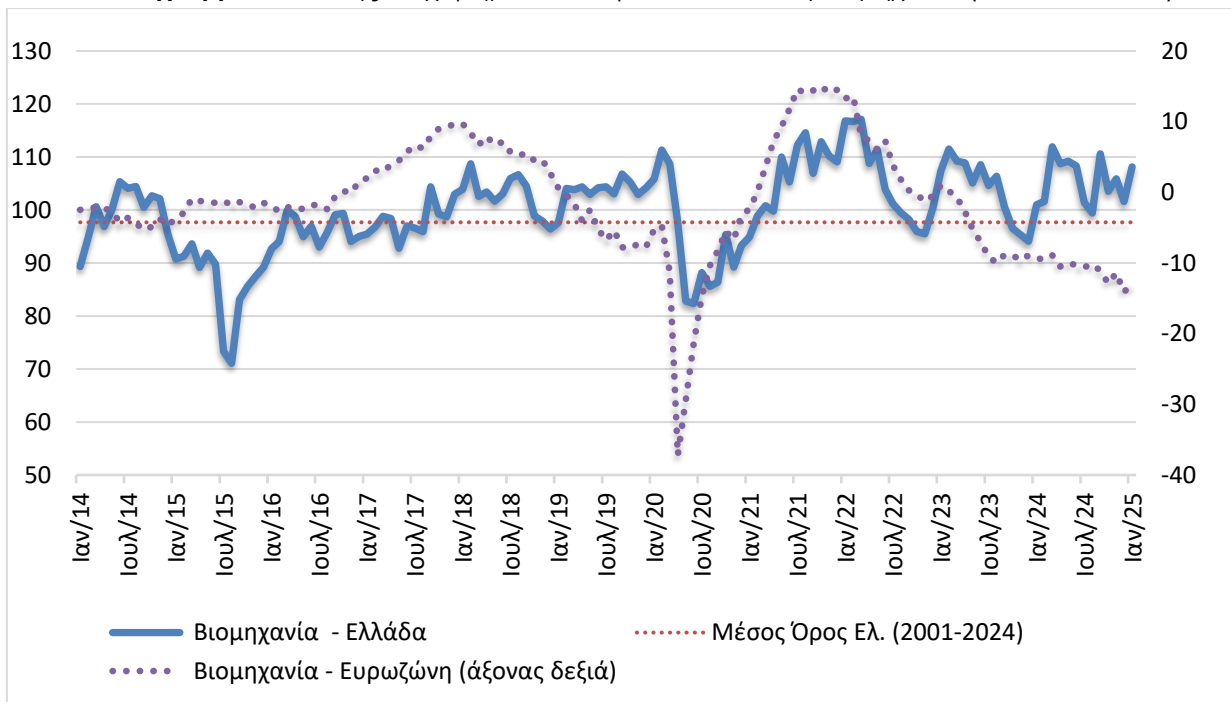
στ) Το ισοζύγιο στις προβλέψεις για τις μεταβολές των τιμών αποκλιμακώθηκε ήπια στις +3 μονάδες, με το 13% από 9% τον Δεκέμβριο, να αναμένει μείωσή τους.

ζ) Ως προς τους λόγους που παρεμποδίζουν την παραγωγική δραστηριότητα, το 41% των επιχειρήσεων θεωρεί ότι η επιχειρηματική λειτουργία του είναι απρόσκοπτη, ενώ από τις

υπόλοιπες, το 24% δηλώνει ως σημαντικότερο εμπόδιο την ανεπάρκεια ζήτησης, το 16% την ανεπάρκεια εργατικού δυναμικού και το 4% άλλους συγκυριακούς λόγους.

η) Τέλος, στο τριμηνιαίο ερώτημα σχετικά με την **ανταγωνιστική θέση των επιχειρήσεων** στις αγορές στις οποίες δραστηριοποιούνται, οι εκτιμήσεις των ερωτηθέντων υποχώρησαν έντονα έναντι του προηγούμενου τριμήνου ως προς την εγχώρια αγορά (+5 απο +17 μον. ο δείκτης), ενισχύθηκαν σημαντικά ως προς τις λοιπές αγορές (+13 μον. ο δείκτης από +3 μον.), ενώ εξασθένησαν ελαφρά ως προς την αγορά της ΕΕ (-1 από +8 μον. το ισοζύγιο).

Διάγραμμα 2: Δείκτης Επιχειρηματικών Προσδοκιών στη Βιομηχανία (2000-2010=100)



Πηγή: IOBE, DG Ecf. Ο δείκτης για την Ευρωζώνη είναι υπό μορφή ισοζυγίου και αντλείται από τη DG Ecf. in

Αξίζει να σημειωθεί ότι η αβεβαιότητα για το οικονομικό περιβάλλον παραμένει, καθώς στην ερώτηση που αφορά **στην ευκολία πρόβλεψης της μελλοντικής ανάπτυξης της επιχείρησης**, τον Ιανουάριο το 45% των επιχειρήσεων θεώρησαν ότι αυτή μπορεί να προβλεφθεί δύσκολα ή σχετικά δύσκολα, από 43% τον Δεκέμβριο.

Σε επίπεδο βασικών τομέων, ο δείκτης προσδοκιών στα **Καταναλωτικά αγαθά** ενισχύθηκε ελαφρά στις 108,5 μονάδες (από 106,9 μον.). Σημειώθηκε σημαντική βελτίωση στις προβλέψεις για την παραγωγή τους προσεχείς 3-4 μήνες, ενώ παράλληλα διατηρήθηκαν οι ήπια θετικές εκτιμήσεις για τις παραγγελίες. Στα **Κεφαλαιουχικά αγαθά** ο δείκτης περιορίστηκε αισθητά στις 112,2 μονάδες, από 118,5 τον Δεκέμβριο. Η εξασθένηση του δείκτη οφείλεται στις έντονα πτωτικές εκτιμήσεις για τις παραγγελίες και τη ζήτηση, με την παραγωγή τους προσεχείς 3-4 μήνες να βελτιώνεται και τα αποθέματα να κλιμακώνονται έντονα. Σημαντική βελτίωση παρουσίασε ο δείκτης στα **Ενδιάμεσα αγαθά**, στις 106,7 (από 92,8) μονάδες, με τις αρνητικές εκτιμήσεις για τις παραγγελίες και τη ζήτηση να αμβλύνονται, την παραγωγή τους προσεχείς μήνες να ενισχύεται σημαντικά και τα αποθέματα να αποκλιμακώνονται ήπια.

ΚΑΤΑΣΚΕΥΕΣ: Σημαντική βελτίωση προσδοκιών στις Κατασκευές, κυρίως σε Ιδιωτικά έργα

Ο Δείκτης Επιχειρηματικών Προσδοκιών στις Κατασκευές διαμορφώθηκε τον Ιανουάριο, στις 170,1 μονάδες (από 157,8 μον. τον Δεκέμβριο), σε επίπεδο ελαφρώς χαμηλότερο από το αντίστοιχο περυσινό (172,7 μονάδες). Η μεταβολή αυτή ήταν αποτέλεσμα της σημαντικής βελτίωσης των προσδοκιών **στις Ιδιωτικές κατασκευές** και λιγότερο **στα Δημόσια έργα. Από τις βασικές μεταβλητές του δείκτη, οι αρνητικές προβλέψεις για το πρόγραμμα εργασιών των επιχειρήσεων αμβλύνθηκαν, ενώ παράλληλα οι θετικές προβλέψεις για την απασχόληση ενισχύθηκαν σημαντικά.** Αναλυτικά, ο αρνητικός δείκτης στις προβλέψεις για το πρόγραμμα εργασιών των επιχειρήσεων περιορίστηκε στις -4 μονάδες, με το 26% των επιχειρήσεων να διατυπώνει αισιοδοξία για το επίπεδο των εργασιών το επόμενο τρίμηνο. Στις προβλέψεις για την απασχόληση, ο σχετικός δείκτης διαμορφώθηκε στις +44 (από +31) μονάδες, με το 47% (από 36%) των ερωτηθέντων να προβλέπει αύξηση των θέσεων εργασίας και μόλις 3% (από 5%) να εκτιμά μείωσή τους. Στα υπόλοιπα στοιχεία, οι εκτιμήσεις για την τρέχουσα πορεία εργασιών κινείται έντονα ανοδικά στις +38 (από +23) μονάδες, ενώ παράλληλα στο πεδίο των τιμών, οι πληθωριστικές προσδοκίες ενισχύονται ελαφρά (+21 από +18 μον. ο δείκτης). Τέλος, το 12% των επιχειρήσεων αναφέρει απρόσκοπτη επιχειρηματική λειτουργία. Τουλάχιστον δύο στις πέντε επιχειρήσεις (43%) επισημαίνουν την έλλειψη εργατικού δυναμικού ως το βασικότερο εμπόδιο στη λειτουργία τους, ένα 21% την ανεπαρκή χρηματοδότηση, αλλά και ένα 13% τη χαμηλή ζήτηση.

Πίνακας 3: Δείκτης Επιχειρηματικών Προσδοκιών στις Κατασκευές

Τομέας		Ακραίες τιμές			Μέσος όρος						
		Min	Max	2001-2024	2019	2020	2021	2022	2023	2024	
Κατασκευές (2000-2010=100)		14,3 (Απρ. 2020)	155,7 (Μάρ. 2000)	87,7	58,1	62,7	127,5	114,5	142,3	151,1	
		2024									
I	Φ	M	A	M	I	I	A	Σ	O	N	Δ
172,7	156,7	152,9	137,6	148,1	164,2	152,4	151,7	143,6	145,9	129,9	157,8
2025											
I	Φ	M	A	M	I	I	A	Σ	O	N	Δ
170,1											

Σημείωση: Ο δείκτης επιχειρηματικών προσδοκιών υπολογίζεται με βάση τις εκτιμήσεις για το πρόγραμμα των εργασιών και τις προβλέψεις για την απασχόληση.

Πηγή: IOBE

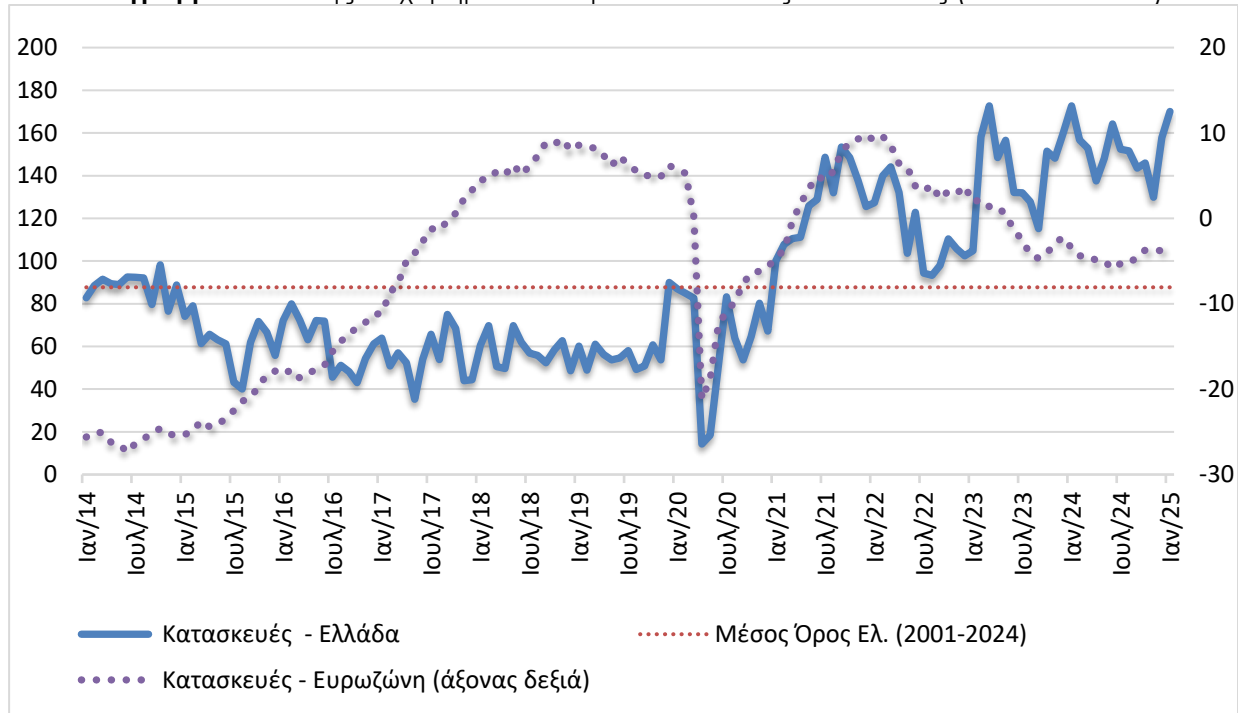
Στην ερώτηση σχετικά με το βαθμό αβεβαιότητας που επικρατεί στο οικονομικό περιβάλλον, φαίνεται αυτή να υποχωρεί σημαντικά, καθώς το 36,6% των επιχειρήσεων θεωρούν ότι η μελλοντική ανάπτυξη μπορεί να προβλεφθεί δύσκολα ή σχετικά δύσκολα, έναντι 54,4% τον Δεκέμβριο.

Αναλυτικά στους επιμέρους κλάδους:

Σημαντική βελτίωση παρουσίασε ο δείκτης επιχειρηματικών προσδοκιών στις **Ιδιωτικές Κατασκευές** και διαμορφώθηκε στις 191,0 μονάδες (από 170,1), σε έντονα υψηλότερα επίπεδα του αντίστοιχου περυσινού (180,8 μον.). Οι θετικές προβλέψεις για το επίπεδο προγραμματισμένων εργασιών ενισχύθηκαν περαιτέρω στις +28 μονάδες, ενώ βελτιώθηκαν σημαντικά οι προσδοκίες για την απασχόληση οι οποίες διαμορφώθηκαν στις +62 (από +38) μονάδες. Σε ότι αφορά τα υπόλοιπα στοιχεία, οι θετικές εκτιμήσεις για την τρέχουσα πορεία εργασιών ενισχύθηκαν στις +53 (από +20) μονάδες, ενώ ως προς τις τιμές, οι πληθωριστικές τάσεις διατηρήθηκαν υψηλά (+46 μονάδες το σχετικό ισοζύγιο από +38 τον Δεκέμβριο). Τέλος, το 11% των επιχειρήσεων δεν

αναφέρει προσκόμματα στη λειτουργία του. Αντίθετα, οι μισές τουλάχιστον επιχειρήσεις (51%) αναφέρουν την έλλειψη εργατικού δυναμικού, το 5% τη χαμηλή ζήτηση και το 29% την ανεπάρκεια χρηματοδότησης, με μόλις το 2% να αναφέρει άλλους συγκυριακούς παράγοντες ως βασικά εμπόδια λειτουργίας τους.

Διάγραμμα 3: Δείκτης Επιχειρηματικών Προσδοκιών στις Κατασκευές (2000-2010=100)



Πηγή: IOBE, DG Ecfín. Ο δείκτης για την Ευρωζώνη είναι υπό μορφή ισοζυγίου και αντλείται από την DG Ecfín

Οριακή ενίσχυση έναντι του Δεκεμβρίου παρουσίασε ο δείκτης επιχειρηματικών προσδοκιών στις **Κατασκευές Δημοσίων Έργων**. Διαμορφώθηκε στις 142,0 (από 141,6 τον Δεκέμβριο) μονάδες, σε αισθητά πάντως χαμηλότερα επίπεδα σε σχέση με το αντίστοιχο περυσινό επίπεδό του (158,8 μον.). Ως προς το πρόγραμμα εργασιών του κλάδου, ο αρνητικός δείκτης των -33 μονάδων τον Δεκέμβριο διατηρήθηκε στα ίδια επίπεδα. Στις προβλέψεις για την απασχόληση, το σχετικό ισοζύγιο ενισχύθηκε οριακά και διαμορφώθηκε στις +27 (από +26) μονάδες. Οι περισσότερες επιχειρήσεις του κλάδου (68%) αναμένουν τις ίδιες θέσεις απασχόλησης, ενώ το 29% προβλέπει αύξησή τους. Μικρή εξασθένιση στις +24 μονάδες παρουσίασε ο δείκτης εκτιμήσεων για το επίπεδο των τρεχουσών εργασιών, ενώ παράλληλα το ισοζύγιο των τιμών διαμορφώθηκε σε ήπια αρνητικά επίπεδα (-2 μονάδες). Τέλος, το 13% των επιχειρήσεων δηλώνει απρόσκοπτη επιχειρηματική λειτουργία, με το 34% να αναφέρει την έλλειψη εργατικού δυναμικού, άλλο ένα 14% την έλλειψη χρηματοδότησης και ένα 14% άλλους συγκυριακούς παράγοντες ως το βασικότερο εμπόδιο λειτουργίας τους.

ΛΙΑΝΙΚΟ ΕΜΠΟΡΙΟ: Έντονη εξασθένηση των προσδοκιών, απαισιοδοξία σε όλους τους βασικούς κλάδους

Ο δείκτης επιχειρηματικών προσδοκιών στο **Λιανικό Εμπόριο** εξασθενεί τον Ιανουάριο και διαμορφώνεται στις 93,8 μονάδες, από 100,8 μονάδες τον Δεκέμβριο. **Η υποχώρηση αυτή αφορά όλους τους βασικούς κλάδους.** Αναλυτικά, αν και οι θετικές εκτιμήσεις των επιχειρήσεων για τις τρέχουσες πωλήσεις ενισχύονται ελαφρά στις +13 (από +11) μονάδες, αντίθετα οι θετικές προβλέψεις για την εξέλιξη των πωλήσεων στο επόμενο τρίμηνο περιορίζονται έντονα στις +6 από τις +27 μονάδες. Οι νέες παραγγελίες υποχωρούν σημαντικά και στρέφονται αρνητικές (-9 μονάδες), ενώ τα αποθέματα κλιμακώνονται ελαφρά και διαμορφώνονται στις +20 (από +16) μονάδες. Από την άλλη πλευρά, οι αισιόδοξες προβλέψεις για την απασχόληση περιορίζονται σημαντικά (+7 από +32 μονάδες), ενώ ως προς τις τιμές, το 20% (από 43%) αναμένει άνοδο, ενδεικτικό των πληθωριστικών πιέσεων. Ως προς το βαθμό αβεβαιότητας που επικρατεί στο οικονομικό περιβάλλον αυτός διαμορφώνεται σε χαμηλότερα επίπεδα σε σχέση με τον προηγούμενο μήνα, καθώς το 66,4% θεωρεί ότι η μελλοντική ανάπτυξη μπορεί να προβλεφθεί δύσκολα ή σχετικά δύσκολα, από 69,3% τον Δεκέμβριο.

Στους όλους τους εξεταζόμενους κλάδους οι προσδοκίες επιδεινώνονται. Αναλυτικά:

Ο δείκτης επιχειρηματικών προσδοκιών στα **Τρόφιμα – Ποτά – Καπνός** υποχώρησε ήπια τον Ιανουάριο και διαμορφώθηκε στις 98,5 (από 99,9) μονάδες, υψηλότερα σε σχέση με το περυσινό επίπεδο (92,8 μον.). Οι εκτιμήσεις για τις τρέχουσες πωλήσεις βελτιώθηκαν ελαφρά και διαμορφώθηκαν στις +19 (από +15) μονάδες, ενώ παράλληλα οι αισιόδοξες προσδοκίες για τις πωλήσεις της επόμενης περιόδου υποχώρησαν έντονα και διαμορφώθηκαν στις +30 (από +59) μονάδες. Τα αποθέματα αποκλιμακώνονται έντονα και διαμορφώνονται στις -2 (από +18) μονάδες, ενώ παράλληλα περιορίζονται σημαντικά οι παραγγελίες προς προμηθευτές (+18 από +59 μονάδες το σχετικό ισοζύγιο). Το ισοζύγιο των προβλέψεων για την απασχόληση εξασθενεί σημαντικά στις +14 μονάδες, παραμένοντας ωστόσο θετικό, ενώ οι πληθωριστικές τάσεις των τιμών αποκλιμακώνονται έντονα (+3 από +52 μονάδες).

Πίνακας 4: Δείκτης Επιχειρηματικών Προσδοκιών στο Λιανικό Εμπόριο

Τομέας		Ακραίες τιμές			Μέσος όρος						
Λιανικό Εμπόριο (2000-2010=100)		Min	Max	2001-2024	2019	2020	2021	2022	2023	2024	
		52,6 (Ιούλ. 2010)	128,7 (Μάιος 2007)	94,9	109,6	87,9	100,2	94,9	115,7	104,3	
2024											
I	Φ	M	A	M	I	I	A	Σ	O	N	Δ
110,1	114,8	98,0	93,1	107,9	104,7	107,3	115,0	97,5	98,3	104,6	100,8
2025											
I	Φ	M	A	M	I	I	A	Σ	O	N	Δ
93,8											

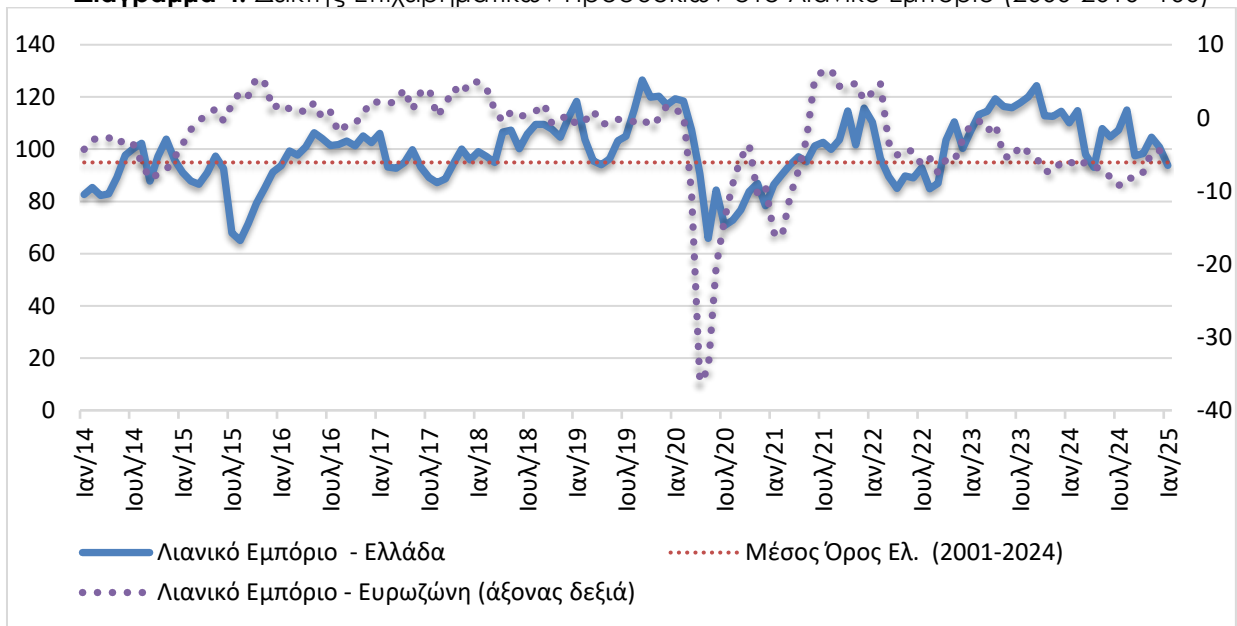
Σημείωση: Ο δείκτης επιχειρηματικών προσδοκιών υπολογίζεται με βάση τις εκτιμήσεις και τις προβλέψεις για τις πωλήσεις και τις εκτιμήσεις για το ύψος των αποθεμάτων. **Πηγή:** IOBE

Έντονα πτωτικά κινείται ο δείκτης επιχειρηματικών προσδοκιών στα **Υφάσματα – Ένδυση – Υπόδηση**, φτάνοντας στις 85,3 (από 113,5) μονάδες, σημαντικά υψηλότερα από το αντίστοιχο επίπεδο πέρυσι (40,8 μον.). Οι θετικές εκτιμήσεις για τις τρέχουσες πωλήσεις υποχωρούν έντονα και στρέφονται αρνητικές (-29 από +7 μονάδες), ενώ οι έντονα θετικές προβλέψεις για το επόμενο

διάστημα ενισχύονται περαιτέρω στις +82 μονάδες. Τα αποθέματα κλιμακώνονται όμως σημαντικά και διαμορφώνονται στις +87 μονάδες, με αποτέλεσμα οι παραγγελίες προς προμηθευτές εξασθενούν κατακόρυφα στις -38 μονάδες (από +10 μονάδες το σχετικό ισοζύγιο). Από την άλλη πλευρά, οι έντονα θετικές προβλέψεις της προηγούμενης περιόδου για την απασχόληση υποχωρούν και διαμορφώνονται στις -7 μονάδες, όταν στις τιμές το σχετικό ισοζύγιο διαμορφώνεται σε κανονικά για την εποχή επίπεδα.

Οι προσδοκίες στα **Είδη Οικιακού Εξοπλισμού** υποχωρούν ελαφρά και ο σχετικός δείκτης διαμορφώνεται τον Ιανουάριο στις 103,0 (από 108,7) μονάδες, έντονα χαμηλότερα σε σχέση με την αντίστοιχη περίοδο πέρυσι (117,7 μον.). Οι εκτιμήσεις για τις τρέχουσες πωλήσεις ενισχύονται αισθητά στις +20 από τις +6 μονάδες, ενώ αντίθετα οι θετικές προβλέψεις στις πωλήσεις στο επόμενο διάστημα κινήθηκαν έντονα πτωτικά και διαμορφώθηκαν στις +61 από +81 μονάδες τον Δεκέμβριο, παραμένοντας ωστόσο υψηλά. Από την άλλη πλευρά, το ύψος των αποθεμάτων κλιμακώθηκε έντονα (+42 από +29 μον.), με τις παραγγελίες προς προμηθευτές να εξασθενούν σημαντικά και να διαμορφώνονται στις +32 (από +59) μονάδες. Παράλληλα, οι προβλέψεις για την απασχόληση υποχωρούν αισθητά στις +9 μονάδες (από +29 μονάδες το σχετικό ισοζύγιο), ενώ στις τιμές ο σχετικός δείκτης συνεχίζει να υποδηλώνει αύξηση (+24 μονάδες).

Διάγραμμα 4: Δείκτης Επιχειρηματικών Προσδοκιών στο Λιανικό Εμπόριο (2000-2010=100)



Πηγή: IOBE, DG Ecfín. Ο δείκτης για την Ευρωζώνη είναι υπό μορφή ισοζυγίου και αντλείται από την DG Ecfín

Υποχώρηση σημειώνεται τον Ιανουάριο και στις επιχειρηματικές προσδοκίες στα **Οχήματα – Ανταλλακτικά**, στις 89,9 (από 95,8) μονάδες, αρκετά χαμηλότερα σε σχέση με την αντίστοιχη περίοδο του 2024 (128,0 μονάδες). Οι τρέχουσες πωλήσεις του κλάδου ενισχύονται ελαφρά και διαμορφώνονται στις +8 μονάδες (από -5 μονάδες το σχετικό ισοζύγιο), ενώ αντίθετα οι προβλέψεις για τις πωλήσεις της επόμενης περιόδου εξασθενούν στις -22 (από -13) μονάδες. Τα αποθέματα κλιμακώνονται έντονα (+29 από +8 μονάδες), με τις παραγγελίες προς προμηθευτές να κινούνται ήπια πτωτικά στις -36 (από -29) μονάδες. Από την άλλη πλευρά, οι προβλέψεις για την απασχόληση βελτιώνονται στις +16 μονάδες, ενώ τέλος, ως προς τις τιμές, το σχετικό ισοζύγιο διαμορφώνεται σε έντονα πληθωριστικά επίπεδα, στις +44 μονάδες.

ΥΠΗΡΕΣΙΕΣ: Ήπια βελτίωση των προσδοκιών, θετικές προβλέψεις για την εξέλιξη της ζήτησης

Ο Δείκτης Επιχειρηματικών Προσδοκιών στις **Υπηρεσίες** ενισχύθηκε ήπια τον Ιανουάριο, στις 121,2 μονάδες, από 119,3 τον Δεκέμβριο. **Από τις επιμέρους μεταβλητές του δείκτη, οι θετικές εκτιμήσεις για την τρέχουσα κατάσταση των επιχειρήσεων ενισχύονται, ενώ οι εκτιμήσεις για την τρέχουσα ζήτηση εξασθενούν ήπια, με τις προβλέψεις για τη βραχυπρόθεσμη εξέλιξη της ζήτησης να κλιμακώνονται σημαντικά.** Αναλυτικότερα, ο δείκτης των εκτιμήσεων για την τρέχουσα κατάσταση των επιχειρήσεων κινείται σε ήπια υψηλότερα επίπεδα σχέση με τον προηγούμενο μήνα, στις +47 μονάδες, με τον δείκτη εκτιμήσεων για την τρέχουσα ζήτηση να διαμορφώνεται στις +32 (από +40) μονάδες. Έντονα ανοδικά κινούνται οι προβλέψεις για τη ζήτηση του επόμενου τριμήνου στις +44 (από +33) μονάδες, με τις προβλέψεις για την απασχόληση να βελτιώνονται επίσης σημαντικά και να διαμορφώνονται στις +33 (από +15) μονάδες. Στις τιμές, το σχετικό ισοζύγιο διατηρείται σε πληθωριστικά επίπεδα στις +26 (από +11) μονάδες. Στην ερώτηση σχετικά με το βαθμό αβεβαιότητας στο οικονομικό περιβάλλον, το 29% θεωρεί ότι η μελλοντική ανάπτυξη μπορεί να προβλεφθεί δύσκολα ή σχετικά δύσκολα, από 34% τον προηγούμενο μήνα.

Πίνακας 5: Δείκτης Επιχειρηματικών Προσδοκιών στις Υπηρεσίες

Τομέας		Ακραίες τιμές			Μέσος όρος						
Υπηρεσίες (2000-2010=100)		Min	Max	2002-2024	2019	2020	2021	2022	2023	2024	
		46,9 (Ιουν. 2020)	140,2 (Ιουλ. 2000)	92,0	97,7	76,0	104,7	106,8	109,7	119,8	
2024											
I	Φ	M	A	M	I	I	A	Σ	O	N	Δ
110,6	121,1	125,6	131,1	127,3	132,4	118,1	117,3	111,3	112,2	111,9	119,3
2025											
I	Φ	M	A	M	I	I	A	Σ	O	N	Δ
121,2											

Σημειώσεις: Ο δείκτης επιχειρηματικών προσδοκιών υπολογίζεται με βάση την κατάσταση της επιχείρησης, καθώς και τις εκτιμήσεις και τις προβλέψεις για την πορεία της ζήτησης. **Πηγή:** IOBE

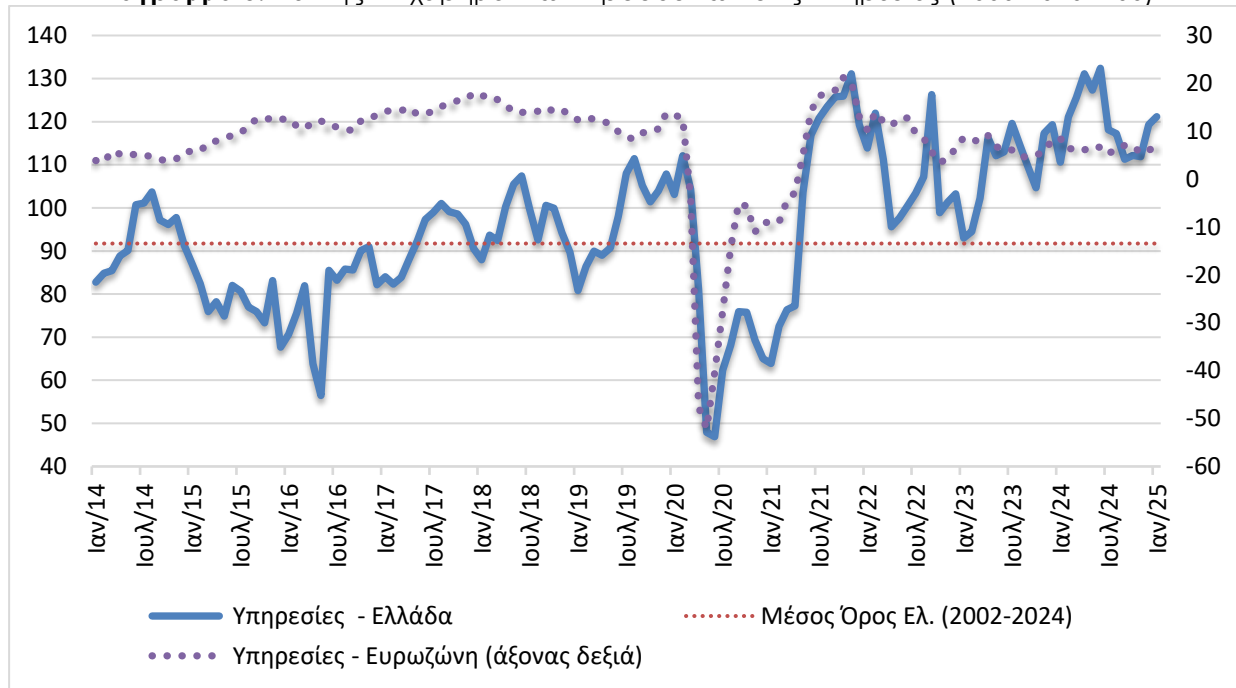
Σε επίπεδο βασικών κλάδων οι τάσεις είναι μικτές. Αναλυτικότερα:

Ο δείκτης επιχειρηματικών προσδοκιών στα **Ξενοδοχεία – Εστιατόρια – Τουριστικά Πρακτορεία**, κινήθηκε ανοδικά μετά από τρεις μήνες πτωτικής πορείας και διαμορφώθηκε στις 112,3 (από 94,8) μονάδες. Οι θετικές εκτιμήσεις για την πορεία της τρέχουσας κατάστασης των επιχειρήσεων ενισχύθηκαν σημαντικά στις +30 μονάδες από +17 μονάδες τον Δεκέμβριο, ενώ παράλληλα, υποχώρησαν οι εκτιμήσεις για την τρέχουσα ζήτηση (-9 από +4 μονάδες), με τις έντονα αρνητικές προβλέψεις για τη βραχυπρόθεσμη εξέλιξη της ζήτησης να περιορίζονται σημαντικά και να στρέφονται θετικές, στις +26 μονάδες. Οι ήπια αρνητικές προβλέψεις για την απασχόληση αμβλύνονται αισθητά και διαμορφώνονται στις +9 (από -3) μονάδες, ενώ ο δείκτης των τιμών διαμορφώνεται σε έντονα πληθωριστικά επίπεδα (+51 μονάδες).

Ανοδικά κινείται ο δείκτης προσδοκιών στους **Ενδιάμεσους Χρηματοπιστωτικούς Οργανισμούς** (χωρίς Τράπεζες), στις 170,7 (από 161,7) μονάδες, σε έντονα υψηλότερο επίπεδο σε σχέση με εκείνο του προηγούμενου έτους (144,2 μον.). Οι εκτιμήσεις για την τρέχουσα κατάσταση των επιχειρήσεων ενισχύθηκαν ελαφρά στις +69 (από +64) μονάδες, ενώ αντίστοιχα, αλλά εντονότερα, κινήθηκαν εκείνες της τρέχουσας ζήτησης και διαμορφώθηκαν στις +73 (από +56) μονάδες. Από την άλλη, ενισχύονται ελαφρά οι προβλέψεις για τη βραχυπρόθεσμη πορεία της ζήτησης, οι

οποίες διαμορφώθηκαν στις +73 μονάδες (από +68), ενώ οι προβλέψεις για την απασχόληση διατηρήθηκαν στα επίπεδα του προηγούμενου μήνα, στις +65 (από +64) μονάδες. Στις προσδοκίες για τις τιμές, ο σχετικός δείκτης διατηρήθηκε σε έντονα πληθωριστικά επίπεδα στις +50 μονάδες, από τις +52 μονάδες τον προηγούμενο μήνα.

Διάγραμμα 5: Δείκτης Επιχειρηματικών Προσδοκιών στις Υπηρεσίες (2000-2010=100)



Πηγή: IOBE, DG Ecfm. Ο δείκτης για την Ευρωζώνη είναι υπό μορφή ισοζυγίου και αντλείται από την DG Ecfm

Έντονα πτωτικά κινήθηκε ο δείκτης επιχειρηματικών προσδοκιών στις **Διάφορες Επιχειρηματικές Δραστηριότητες**, στις 113,2 (από 124,5 μονάδες), σε επίπεδο αισθητά χαμηλότερο σε σύγκριση με το αντίστοιχο περυσινό (124,1 μον.). Στους βασικούς δείκτες, το ισοζύγιο των εκτιμήσεων για την τρέχουσα κατάσταση των επιχειρήσεων κινείται ήπια πτωτικά (+44 από +47 μονάδες), με τις θετικές εκτιμήσεις για την ζήτηση να εξασθενούν ήπια και να διαμορφώνονται στις +38 μονάδες από +45 μονάδες τον Δεκέμβριο. Παράλληλα, οι προβλέψεις για την εξέλιξη της ζήτησης υποχωρούν έντονα, και διαμορφώνονται στις +18 (από +48) μονάδες, με τις προβλέψεις για την απασχόληση να διαμορφώνονται σε αισθητά χαμηλότερο επίπεδο σε σχέση με τον Δεκέμβριο, στις +13 (από +43) μονάδες. Από την άλλη πλευρά η πληθωριστική τάση κλιμακώθηκε και το σχετικό ισοζύγιο διαμορφώθηκε στις +13 μονάδες.

Σημαντική βελτίωση παρουσιάζει ο δείκτης επιχειρηματικών προσδοκιών στην **Πληροφορική και Ανάπτυξη Λογισμικού** και διαμορφώνεται στις 110,3 (από 99,1) μονάδες, ήπια υψηλότερα σε σχέση με πέρυσι (108,8 μον.). Οι εκτιμήσεις για την τρέχουσα κατάσταση των επιχειρήσεων ενισχύονται έντονα (+45 από +18 μονάδες), ενώ παράλληλα κινούνται οι εκτιμήσεις για την τρέχουσα ζήτηση και διαμορφώνονται στις +32 (από +14) μονάδες. Οι προβλέψεις για τη βραχυπρόθεσμη πορεία της ζήτησης εξασθενούν στις +23 μονάδες (από +27 μονάδες το σχετικό ισοζύγιο), ενώ αντίθετα κινούνται οι θετικές προβλέψεις για την απασχόληση (+36 από +23 μονάδες). Παράλληλα, οι πληθωριστικές τάσεις για τις τιμές διατηρήθηκαν σε ήπια θετικά επίπεδα, στις +9 μονάδες, όπως και τον προηγούμενο μήνα.

Πτωτικά κινούνται οι επιχειρηματικές προσδοκίες στις **Χερσαίες Μεταφορές**, με το σχετικό δείκτη να διαμορφώνεται στις 103,1 (από 107,0) μονάδες. Οι θετικές εκτιμήσεις για την τρέχουσα κατάσταση περιορίστηκαν αισθητά και διαμορφώθηκαν στις +41 (από +48 μονάδες), ενώ παράλληλα οι θετικές εκτιμήσεις για την τρέχουσα ζήτηση περιορίστηκαν έντονα (+17 από +29 μονάδες το σχετικό ισοζύγιο). Θετικές διατηρούνται οι προβλέψεις για τη βραχυπρόθεσμη πορεία της ζήτησης, (στις +7 από +2 μονάδες ο σχετικός δείκτης), με τις προβλέψεις για την απασχόληση του κλάδου να διατηρούνται αμετάβλητες στις +2 μονάδες. Το ισοζύγιο των τιμών διατηρείται σε κανονικά για την εποχή επίπεδα.

ΚΑΤΑΝΑΛΩΤΕΣ: Μικρή βελτίωση της καταναλωτικής εμπιστοσύνης, μικρότερη απαισιοδοξία των νοικοκυριών για τα οικονομικά τους

Ο δείκτης καταναλωτικής εμπιστοσύνης βελτιώθηκε ήπια τον Ιανουάριο και διαμορφώθηκε στις -43,4 μονάδες, έναντι -44,5 μονάδες τον Δεκέμβριο¹. Και αυτόν τον μήνα οι Έλληνες καταναλωτές εμφανίζονται ως οι περισσότερο απαισιόδοξοι στην ΕΕ, με διαφορά από τους επόμενους, με τους καταναλωτές στην Εσθονία με επίπεδο δείκτη -38,4 και τη Σλοβενία (-28,2) να ακολουθούν. Σημειώνονται μικρές θετικές μεταβολές προσδοκιών για την μελλοντική οικονομική τους κατάσταση, **καθώς αμβλύνεται η πολύ έντονη απαισιοδοξία που έχει καταγραφεί όλους τους μήνες, και παράλληλα παρατηρείται μικρή εξασθένιση στην πρόθεση για μείζονες αγορές, αλλά και στη γενικότερη οικονομική κατάσταση στην χώρα.** Στις χαμηλότερες θέσεις αυτής της κατάταξης, για ενδέκατη φορά μέσα στο 2024 βρίσκεται η Λιθουανία (+5,2) αλλά και η Μάλτα (+3,0) με τη Σουηδία (+0,5), με την θετική τιμή του δείκτη καταναλωτικής εμπιστοσύνης να συνεπάγεται ουσιαστικά αισιοδοξία από τους καταναλωτές της χώρας. Οι μέσοι ευρωπαϊκοί δείκτες διαμορφώθηκαν στις -13,3 μονάδες στην ΕΕ και στις -14,2 μονάδες στην Ευρωζώνη. Αναλυτικά:

- **Εξασθένιση των αρνητικών εκτιμήσεων των καταναλωτών για την οικονομική κατάσταση των νοικοκυριών τους τελευταίους 12 μήνες**

Οι αρνητικές εκτιμήσεις των καταναλωτών για την οικονομική κατάσταση του νοικοκυριού τους τους προηγούμενους 12 μήνες αμβλύνθηκαν, στις -41,2 μονάδες (έναντι -47,6). Το 58% (από 64%) των νοικοκυριών εκτίμησε ελαφρά ή αισθητή επιδείνωση της οικονομικής του κατάστασης, ενώ το 3% θεωρεί πως επήλθε μικρή βελτίωση. Οι αντίστοιχοι δείκτες σε ΕΕ και Ευρωζώνη διαμορφώθηκαν στις -9,6 και -10,0 μονάδες αντίστοιχα.

- **Λιγότερο απαισιόδοξες και οι προβλέψεις για την οικονομική κατάσταση των νοικοκυριών**

Οι προβλέψεις των καταναλωτών για την οικονομική κατάσταση του νοικοκυριού τους τους προσεχείς 12 μήνες βελτιώθηκαν ήπια τον Ιανουάριο, με το σχετικό δείκτη να διαμορφώνεται στις -38,8 (από -42,6) μονάδες τον Δεκέμβριο. Το 55% των νοικοκυριών αναμένει ελαφρά ή αισθητή επιδείνωση της οικονομικής του κατάστασης, ενώ το 5% προβλέπει μικρή βελτίωση. Οι δείκτες σε ΕΕ και Ευρωζώνη διαμορφώθηκαν στις -3,5 και -4,0 μονάδες αντίστοιχα.

- **Επιδείνωση στις προβλέψεις για την οικονομική κατάσταση της χώρας**

Ο αρνητικός δείκτης των προβλέψεων των νοικοκυριών για την οικονομική κατάσταση της χώρας τους το προσεχές 12-μηνο ενισχύθηκε τον Ιανουάριο και διαμορφώθηκε στις -46,1 (από -43,4) μονάδες. Το 63% (από 62%) των καταναλωτών προέβλεψε ελαφρά ή αισθητή επιδείνωση της οικονομικής κατάστασης της χώρας, έναντι 23% (από 19%) το οποίο αναμένει σταθερότητα. Οι δείκτες σε ΕΕ και Ευρωζώνη διαμορφώθηκαν στις -25,1 και -26,5 μονάδες αντίστοιχα.

- **Μικρή εξασθένιση στην πρόθεση για μείζονες αγορές**

Η πρόθεση των καταναλωτών για σημαντικές αγορές τους προσεχείς 12 μήνες (επίπλων, ηλεκτρικών συσκευών κ.λπ.) εξασθένησε ήπια με το σχετικό δείκτη να διαμορφώνεται στις -47,5 (από -44,5) μονάδες. Το 56% (από 53%) των καταναλωτών προέβλεψε ότι θα προβεί σε λιγότερες

¹ Από τον Απρίλιο του 2022, η μέθοδος εποχικής προσαρμογής των στοιχείων της Έρευνας άλλαξε. Ακολουθώντας, όλα τα προηγούμενα αποτελέσματα έχουν αναθεωρηθεί ελαφρώς.

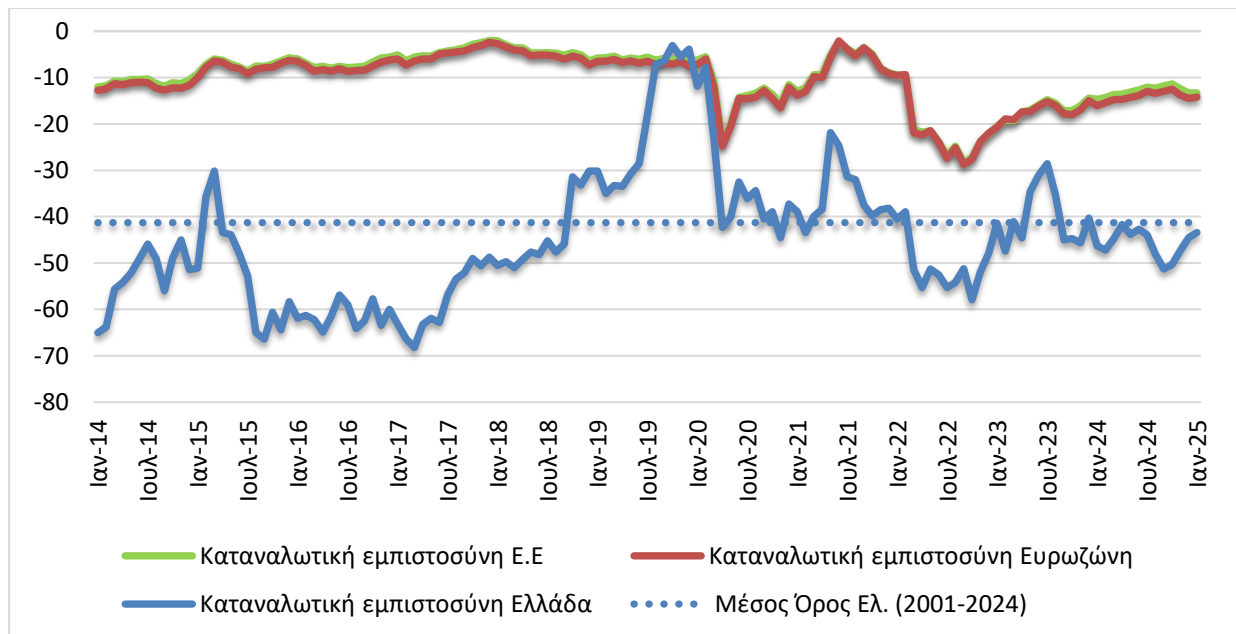
ή πολύ λιγότερες δαπάνες, ενώ το 5% αναμένει το αντίθετο. Οι ευρωπαϊκοί δείκτες διαμορφώθηκαν στις -14,8 μονάδες στην ΕΕ και στις -16,4 μονάδες στην Ευρωζώνη.

Πίνακας 6: Δείκτης Εμπιστοσύνης Καταναλωτών (εποχικά εξομαλυμένα στοιχεία)

Περιοχή	Ακραίες τιμές		Μέσοι όροι									
	Min	Max	2001-2024	2019	2020	2021	2022	2023	2024			
ΕΕ-27	-24,0 (Ιουν. 2022)	-1,7 (Μάιος 2000)	-11,5	-5,9	-13,5	-7,1	-21,7	-17,1	-16,6			
Ευρωζώνη	-24,4 (Μάρ. 2009)	-1,9 (Μάιος 2000)	-12,1	-6,7	-14,2	-7,5	-21,9	-17,4	-17,0			
Ελλάδα	-80,8 (Φεβρ. 2012)	+3,2 (Απρ. 2000)	-41,3	-19,6	-32,5	-35,4	-50,7	-40,0	-46,0			
Περιοχή	2024											
	Ι	Φ	Μ	Α	Μ	Ι	Ι	Α	Σ	Ο	Ν	Δ
ΕΕ-27	-14,7	-14,4	-13,7	-13,7	-13,2	-12,9	-12,2	-12,3	-11,7	-11,3	-12,4	-13,4
Ευρωζώνη	-16,1	-15,5	-14,8	-14,7	-14,3	-14,0	-13,0	-13,5	-13,0	-12,5	-13,7	-14,5
Ελλάδα	-46,3	-47,2	-44,7	-41,7	-43,8	-42,7	-43,9	-48,1	-51,3	-50,3	-47,3	-44,5
Περιοχή	2025											
	Ι	Φ	Μ	Α	Μ	Ι	Ι	Α	Σ	Ο	Ν	Δ
ΕΕ-27	-13,3											
Ευρωζώνη	-14,2											
Ελλάδα	-43,4											

Πηγή: Ευρωπαϊκή Επιτροπή, DG Ecfm

Διάγραμμα 6: Δείκτης Εμπιστοσύνης Καταναλωτών (εποχικά εξομαλυμένα στοιχεία)



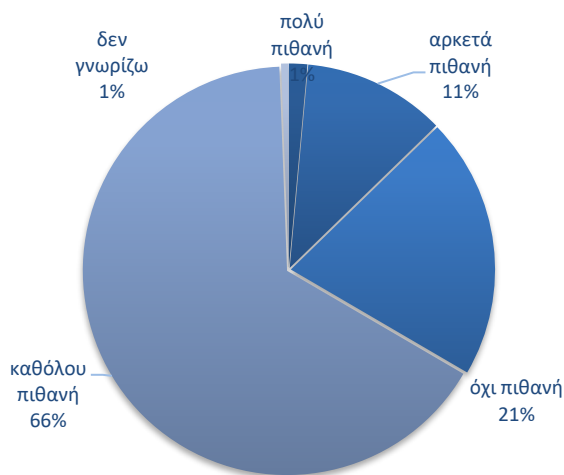
Πηγή: Ευρωπαϊκή Επιτροπή, DG Ecfm

• **Εξασθένιση της πρόθεσης για αποταμίευση**

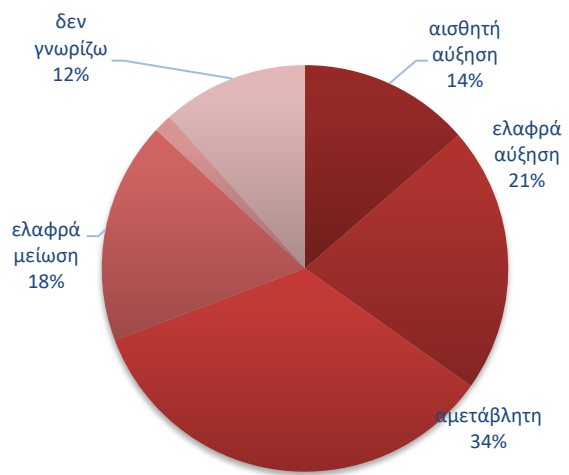
Ο δείκτης της πρόθεσης για αποταμίευση τους προσεχείς 12 μήνες υποχώρησε στις -69,2 μονάδες από -68,7 τον Δεκέμβριο. Το 87% (από 85%) των νοικοκυριών δεν θεωρεί πιθανή την αποταμίευση στο επόμενο 12μηνο, ενώ το 13% τη θεωρεί πιθανή ή πολύ πιθανή. Οι σχετικοί δείκτες διαμορφώθηκαν στις +8,4 μονάδες στην ΕΕ και +8,9 μονάδες στην Ευρωζώνη.

Διάγραμμα 7: Ενδεικτικές μεταβλητές της έρευνας καταναλωτών το επόμενο 12μηνο

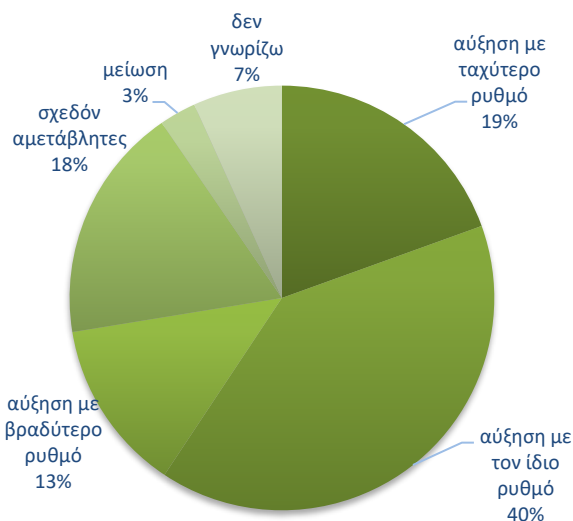
Πρόθεση αποταμίευσης



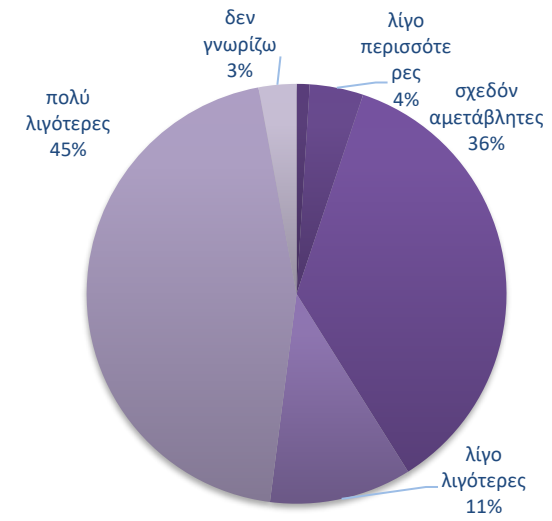
Προβλέψεις για την εξέλιξη της ανεργίας



Προβλέψεις για την εξέλιξη των τιμών



Πρόθεση για μείζονες αγορές



Πηγή: IOBE

• **Ήπια αποκλιμάκωση στις προβλέψεις για την ανεργία**

Ο δείκτης πρόβλεψης για την εξέλιξη της ανεργίας τους προσεχείς 12 μήνες αποκλιμακώθηκε τον Ιανουάριο, στις +13,9 μονάδες, από +15,1 τον Δεκέμβριο. Το ποσοστό των νοικοκυριών που προέβλεψε μικρή ή αισθητή άνοδο της ανεργίας υποχώρησε στο 35% (από 36%), με το 19% των

ερωτηθέντων να αναμένει ελαφρά μείωσή της. Οι αντίστοιχοι δείκτες σε ΕΕ και Ευρωζώνη διαμορφώθηκαν στις +26,8 και +27,1 μονάδες αντίστοιχα.

- **Εξασθένιση των προβλέψεων για άνοδο των τιμών**

Ο θετικός δείκτης για τις προβλέψεις μεταβολών στις τιμές τους προσεχείς 12 μήνες αποκλιμακώθηκε αισθητά τον Ιανουάριο και διαμορφώθηκε στις +27,6 μονάδες, έναντι +31,4 μονάδων τον Δεκέμβριο. Το 59% των νοικοκυριών προέβλεψε άνοδο τιμών με τον ίδιο ή ταχύτερο ρυθμό και το 18% αναμένει σταθερότητα. Οι δείκτες σε ΕΕ και Ευρωζώνη διαμορφώθηκαν στις +21,6 και +20,2 μονάδες αντίστοιχα.

- **Μικρή ενίσχυση του ποσοστού που «μόλις τα βγάζει πέρα»**

Σχετικά με τις εκτιμήσεις για την τρέχουσα οικονομική κατάσταση του νοικοκυριού, το ποσοστό των καταναλωτών που δηλώνει ότι «μόλις τα βγάζει πέρα» διαμορφώθηκε στο 67% (από 62%), ενώ στο 10% εξασθένησε οριακά το ποσοστό όσων αναφέρουν ότι αντλούν από τις αποταμιεύσεις τους. Οι καταναλωτές που δήλωσαν ότι αποταμιεύουν λίγο ή πολύ αποτελούν 17% του συνόλου, ενώ το ποσοστό όσων δήλωσαν ότι «έχουν χρεωθεί» υποχώρησε στο 6% από 9% τον προηγούμενο μήνα.

- **Ήπια αποκλιμάκωση του ποσοστού των νοικοκυριών που είναι αβέβαια για τη μελλοντική οικονομική κατάστασή τους**

Στο ερώτημα το οποίο αξιολογεί το βαθμό αβεβαιότητας των νοικοκυριών ως προς τις μελλοντικές οικονομικές εξελίξεις, το 57,8% έκρινε τον Ιανουάριο ότι η οικονομική κατάστασή του μπορεί να προβλεφθεί δύσκολα ή σχετικά δύσκολα, από 58,8% τον προηγούμενο μήνα.

Τον Ιανουάριο, εξετάζονται σε τριμηνιαία βάση στην έρευνα καταναλωτών τρία² πρόσθετα ζητήματα, τα οποία εξειδικεύουν περισσότερο την πρόθεση για μείζονες αγορές διαρκών καταναλωτικών αγαθών (αυτοκίνητο, κατοικία) και έχουν ιδιαίτερο ενδιαφέρον ως πρόδρομοι δείκτες για την ιδιωτική κατανάλωση. Αναλυτικά:

- Οριακή επιδείνωση σημειώθηκε στην πρόθεση για αγορά ή κατασκευή κατοικίας εντός των επόμενων 12 μηνών, με το σχετικό δείκτη να διαμορφώνεται στις -94,1 (από -93,5) μονάδες, ισοζύγιο επίσης αρκετά χειρότερο από τους αντίστοιχους ευρωπαϊκούς δείκτες, καθώς αυτός διαμορφώθηκε στην ΕΕ στις -77,5 (από -77,3) και στην Ευρωζώνη στις -78,8 (από -78,3) μονάδες. Το 2,3% (από 2,4%) των νοικοκυριών εγχωρίως δηλώνει ότι ίσως να προβεί σε αγορά ή κατασκευή κατοικίας τον επόμενο χρόνο.
- Μικρή εξασθένιση καταγράφηκε στο δείκτη της πρόθεσης πραγματοποίησης σημαντικών δαπανών για βελτίωση/ανανέωση της κατοικίας εντός των επόμενων 12 μηνών, ο οποίος διαμορφώθηκε τον Ιανουάριο στις -79,4 (από -77,7) μονάδες. Οι ευρωπαϊκοί δείκτες διαμορφώθηκαν στις -46,8 (από -46,6) μονάδες και στις 49,4 (από -49,6) μονάδες στην Ευρωζώνη. Το ποσοστό των νοικοκυριών στην Ελλάδα που στην ΕΕ δηλώνει ότι είναι αρκετά ή πολύ πιθανό να πραγματοποιήσει σημαντικές δαπάνες αυτού του είδους εντός ενός έτους διατηρήθηκε στο 9,1%.

² Από τον Ιούλιο του 2024 έχει αφαιρεθεί το τριμηνιαίο ερώτημα για την πρόθεση αγοράς αυτοκινήτου