



ΙΔΡΥΜΑ ΟΙΚΟΝΟΜΙΚΩΝ & ΒΙΟΜΗΧΑΝΙΚΩΝ ΕΡΕΥΝΩΝ

# ΑΠΟΤΕΛΕΣΜΑΤΑ ΕΡΕΥΝΩΝ ΟΙΚΟΝΟΜΙΚΗΣ ΣΥΓΚΥΡΙΑΣ

ΔΕΚΕΜΒΡΙΟΣ 2024

ΟΙΚΟΝΟΜΙΚΟ ΚΛΙΜΑ (ΕΛΛΑΔΑ – ΕΕ-27– ΕΥΡΩΖΩΝΗ)

ΒΙΟΜΗΧΑΝΙΑ –ΚΑΤΑΣΚΕΥΕΣ –ΛΙΑΝΙΚΟ ΕΜΠΟΡΙΟ – ΥΠΗΡΕΣΙΕΣ

ΚΑΤΑΝΑΛΩΤΙΚΗ ΕΜΠΙΣΤΟΣΥΝΗ (ΕΛΛΑΔΑ – ΕΕ-27 – ΕΥΡΩΖΩΝΗ)

10 Ιανουαρίου 2025

Το IOBE διεξάγει κάθε μήνα από το 1981 Έρευνες Οικονομικής Συγκυρίας στις επιχειρήσεις στους τέσσερις τομείς της οικονομίας και, από τον Μάιο του 2008, και στους καταναλωτές. Οι έρευνες αποτελούν μέρος του κοινού εναρμονισμένου προγράμματος που χρηματοδοτείται από την Ευρωπαϊκή Ένωση (DG ECFIN) και τα αποτελέσματά τους χρησιμοποιούνται για τον υπολογισμό του δείκτη οικονομικού κλίματος σε Ελλάδα και στις υπόλοιπες ευρωπαϊκές χώρες, ενώ δημοσιεύονται αναλυτικά στις εκδόσεις της Ευρωπαϊκής Επιτροπής. Οι αναλύσεις που δημοσιεύονται κάθε μήνα με τη μορφή αυτής της έκδοσης στηρίζονται στα πρωτογενή, αναλυτικά στοιχεία για πάνω από 1000 επιχειρήσεις και αντιπροσωπευτικό δείγμα 1500 καταναλωτών, όπως προκύπτουν από τις έρευνες που διεξάγει αποκλειστικά και μόνο το IOBE για την Ελλάδα για λογαριασμό της Ευρωπαϊκής Επιτροπής.

Επόμενο δελτίο: **3/2/2025**

Οι Έρευνες Οικονομικής Συγκυρίας εκπονούνται στο πλαίσιο του Κοινού Εναρμονισμένου Προγράμματος της Ε.Ε. για τις Έρευνες Επιχειρήσεων και Καταναλωτών (Joint Harmonised EU Programme of Business and Consumer Surveys) με τη στήριξη της Γενικής Διεύθυνσης Οικονομικών Υποθέσεων της ΕΕ (Directorate General for Economic and Financial Affairs | DG ECFIN)



**ΕΕ – ΕΥΡΩΖΩΝΗ: Υποχώρηση του δείκτη οικονομικού κλίματος σε ΕΕ και Ευρωζώνη**

Ο δείκτης οικονομικού κλίματος τον Δεκέμβριο υποχώρησε τόσο στην ΕΕ, όσο και στην Ευρωζώνη. Η εξέλιξη αυτή ήταν αποτέλεσμα της εξασθένησης των προσδοκιών σε Βιομηχανία, Κατασκευές και στην καταναλωτική εμπιστοσύνη, οι οποίες αντισταθμίστηκαν μερικώς μόνο από τις πιο αισιόδοξες προσδοκίες στις Υπηρεσίες, με τις προσδοκίες στο Λιανικό εμπόριο να διατηρούνται σχεδόν αμετάβλητες. Πιο συγκεκριμένα, στη Βιομηχανία ο δείκτης υποχώρησε τον Δεκέμβριο (-2,2), λόγω των απαισιόδοξων εκτιμήσεων-προβλέψεων και στις τρεις συνιστώσες που συνθέτουν τον σχετικό δείκτη (παραγγελίες- ζήτηση, αποθέματα και παραγωγή τους προσεχείς μήνες). Στις Υπηρεσίες οι προσδοκίες βελτιώθηκαν ήπια (+0,6), ως αποτέλεσμα της βελτίωσης των εκτιμήσεων της τρέχουσας ζήτησης, με τις προβλέψεις της μελλοντικής ζήτησης να εξασθενούν και τις εκτιμήσεις της τρέχουσας κατάστασης να παραμένουν αμετάβλητες. Το Λιανικό εμπόριο παρέμεινε ουσιαστικά αμετάβλητο (+0,1), ως επακόλουθο των αισιόδοξων προβλέψεων της μελλοντικής κατάστασης και της ενίσχυσης των αποθεμάτων, με τις εκτιμήσεις για την τρέχουσα κατάσταση, ως αντιστάθμισμα, να εξασθενούν. Στις Κατασκευές, ο αντίστοιχος δείκτης υποχώρησε οριακά τον Δεκέμβριο (-0,5), ως αποτέλεσμα των συγκρατημένων προσδοκιών για την απασχόληση, με τις εκτιμήσεις του επιπέδου παραγγελιών να παραμένουν αμετάβλητες. Τέλος όσον αφορά την καταναλωτική εμπιστοσύνη, αυτή συνέχισε την πτωτική της πορεία για δεύτερο συνεχόμενο μήνα (-1,1), αντανακλώντας τις απαισιόδοξες εκτιμήσεις για τη γενική κατάσταση της χώρας και της πρόθεσης για μείζονες αγορές, ενώ παράλληλα οι εκτιμήσεις για τρέχουσα και μελλοντική κατάσταση διατηρήθηκαν στα επίπεδα του προηγούμενου μήνα. Σε ότι αφορά τις τάσεις στις έξι μεγαλύτερες οικονομίες, ο δείκτης υποχώρησε αισθητά στην Γαλλία (-3,0), στην Γερμανία (-2,5) και στην Ιταλία(-1,1), ενώ βελτιώθηκε στην Ισπανία (+0,9). Ο δείκτης παρέμεινε ουσιαστικά αμετάβλητος στην Πολωνία (+0,1) και στην Ολλανδία (-0,2). Αναλυτικότερα:

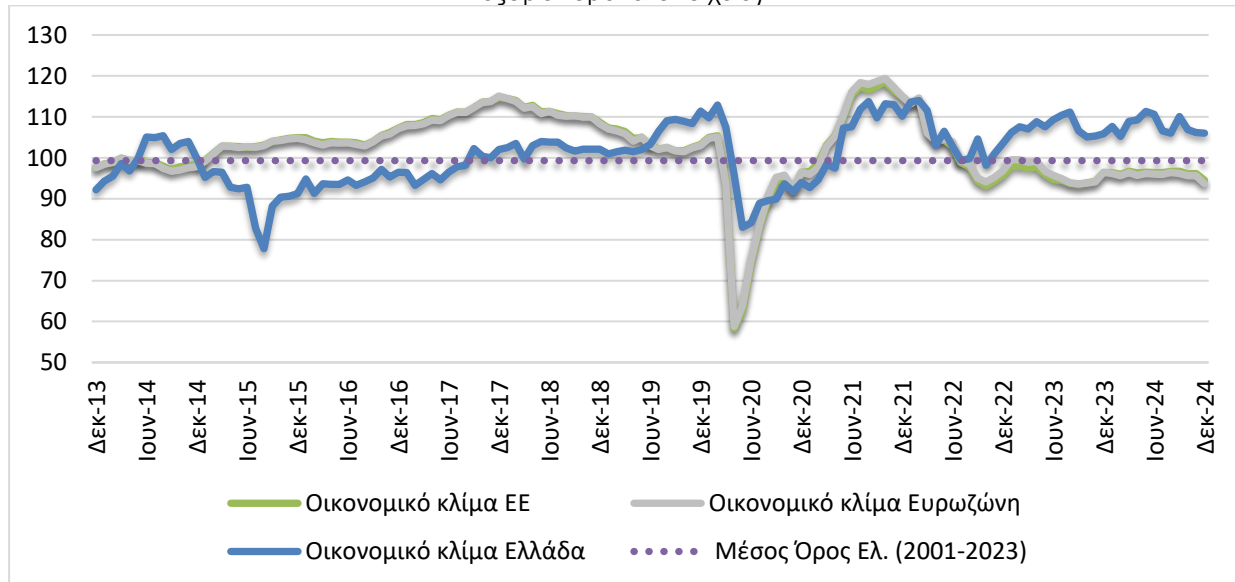
- Στη **Βιομηχανία**, ο δείκτης προσδοκιών στην ΕΕ διαμορφώθηκε στις -13,1 μονάδες και στις -14,1 μονάδες στην Ευρωζώνη. Οι προσδοκίες για την παραγωγή τους επόμενους τρεις μήνες εξασθένησαν τόσο στην ΕΕ όσο και στην Ευρωζώνη, τα αποθέματα κλιμακώνονται ήπια, με τις προβλέψεις παραγγελιών και ζήτησης να υποχωρούν και στις δύο περιοχές.
- Στις **Υπηρεσίες**, οι δείκτες προσδοκιών διαμορφώθηκαν στις +6,3 μονάδες στην ΕΕ και στις +5,9 μονάδες στην Ευρωζώνη. Οι εκτιμήσεις των επιχειρήσεων για την τρέχουσα δραστηριότητά τους υποχώρησαν ελαφρά στην Ευρωζώνη και παρέμειναν αμετάβλητες στην ΕΕ, με τις εκτιμήσεις για την τρέχουσα ζήτηση να βελτιώνονται και στις δύο περιοχές, και τις προβλέψεις για τη βραχυπρόθεσμη εξέλιξή της να περιορίζονται και στις δύο ζώνες.
- Στο **Λιανικό Εμπόριο**, οι δείκτες διαμορφώθηκαν στις -2,8 μονάδες στην ΕΕ και στις -4,4 στην Ευρωζώνη. Οι εκτιμήσεις για την τρέχουσα επιχειρηματική δραστηριότητα εξασθενούν σε αμφότερες τις ζώνες, σε αντίθεση με τις προβλέψεις για τις πωλήσεις σε ΕΕ και Ευρωζώνη, με τα αποθέματα να αποκλιμακώνονται ήπια και στις δύο περιοχές.
- Στις **Κατασκευές**, οι δείκτες επιχειρηματικών προσδοκιών διαμορφώθηκαν στις -7,3 μονάδες στην ΕΕ και στις -5,2 μονάδες στην Ευρωζώνη. Οι θετικές προβλέψεις για την απασχόληση εξασθενούν ελαφρά σε αμφότερες τις ζώνες, ενώ αντίθετα οι αρνητικές προβλέψεις για το επίπεδο εργασιών αμβλύνονται στην Ευρωζώνη και διατηρούνται αμετάβλητες στην ΕΕ.

**Πίνακας 1:** Δείκτες Οικονομικού Κλίματος (2000-2020=100, εποχικά εξομαλυμένα στοιχεία)<sup>1</sup>

Περιοχή	Ακραίες τιμές		Μέσος όρος									
	Min	Max	2001-2023	2017	2018	2019	2020	2021	2022	2023		
ΕΕ-27	59,7 (Απρ. 2020)	117,1 (Μάρ. 2000)	99,3	110,6	111,0	103,8	87,4	110,0	101,0	95,2		
Ευρωζώνη	60,9 (Απρ. 2020)	117,9 (ΙΟκτ. 2021)	99,3	110,5	110,8	103,6	88,0	110,7	101,8	96,2		
Ελλάδα	79,0 (Αυγ. 2015)	119,9 (Ιουλ. 2000)	99,2	98,2	102,9	105,6	95,5	106,1	105,4	107,6		
Περιοχή	2023											
	Ι	Φ	Μ	Α	Μ	Ι	Ι	Α	Σ	Ο	Ν	Δ
ΕΕ-27	97,8	97,9	97,4	97,6	95,9	94,7	94,4	93,9	93,6	94,0	94,3	96,3
Ευρωζώνη	99,4	99,4	98,8	99,0	96,7	95,7	94,8	94,0	94,0	93,9	94,2	96,4
Ελλάδα	105,8	107,4	106,5	108,1	107,3	109,2	110,5	111,4	107,5	105,5	105,5	105,9
Περιοχή	2024											
	Ι	Φ	Μ	Α	Μ	Ι	Ι	Α	Σ	Ο	Ν	Δ
ΕΕ-27	96,4	95,9	96,7	96,3	96,5	96,4	96,4	96,6	96,7	96,1	96,2	94,5
Ευρωζώνη	96,2	95,6	96,4	95,7	96,2	96,0	95,9	96,4	96,2	95,6	95,6	93,7
Ελλάδα	107,6	105,2	108,9	109,2	111,3	110,7	106,7	106,1	110,1	106,9	106,2	106

<sup>1</sup> Ο Δείκτης Οικονομικού Κλίματος είναι το σταθμισμένο άθροισμα των Δεικτών Επιχειρηματικών Προσδοκιών στη Βιομηχανία, τις Κατασκευές, το Λιανικό Εμπόριο, τις Υπηρεσίες και του Δείκτη Καταναλωτικής Εμπιστοσύνης.

Πηγή: Ευρωπαϊκή Επιτροπή, DG Ecfm

**Διάγραμμα 1:** Δείκτες Οικονομικού Κλίματος ΕΕ-27 και Ελλάδα (2000-2020=100, εποχικά εξομαλυμένα στοιχεία)

Πηγή: Ευρωπαϊκή Επιτροπή, DG Ecfm

- Ο **Δείκτης Καταναλωτικής Εμπιστοσύνης** διαμορφώθηκε στις -13,4 μονάδες στην ΕΕ και στις -14,5 στην Ευρωζώνη. Οι εκτιμήσεις των καταναλωτών για την οικονομική κατάσταση του νοικοκυριού τους τους τελευταίους 12 μήνες επιδεινώθηκαν ήπια στην ΕΕ ενώ βελτιώθηκαν στην Ευρωζώνη, ενώ αντίστοιχα κινήθηκαν οι προβλέψεις για την εξέλιξη της στους επόμενους 12 μήνες. Πτωτικά κινήθηκαν οι προβλέψεις για τη γενική κατάσταση της οικονομίας στην ΕΕ και στην Ευρωζώνη, ενώ οι προβλέψεις για αγορές τους επόμενους μήνες περιορίζονται ήπια σε αμφότερες τις ζώνες.

**ΕΛΛΑΔΑ: Σχεδόν αμετάβλητος ο δείκτης οικονομικού κλίματος**

Το οικονομικό κλίμα υποχωρεί ελαφρώς τον Δεκέμβριο, με τον σχετικό δείκτη να διαμορφώνεται στις 106,0 από τις 106,2 μονάδες τον προηγούμενο μήνα. **Η οριακή αυτή εξασθένηση προέρχεται από τη Βιομηχανία και το Λιανικό εμπόριο, με τις Κατασκευές, τις Υπηρεσίες και την καταναλωτική εμπιστοσύνη να βελτιώνονται. Συνολικά για το 2024 ο μέσος όρος του δείκτη κινείται σχεδόν στις 108 μονάδες, επίπεδο υψηλότερο από το αντίστοιχο 107,6 του 2023 και ταυτόχρονα το υψηλότερο μετά την οικονομική κρίση που ξεκίνησε το 2008.** Το σχετικά υψηλότερο αυτό επίπεδο του δείκτη προέρχεται από τις επιχειρήσεις, καθώς καταγράφηκαν στη διάρκεια του έτους γενικά ικανοποιητικές προσδοκίες στους περισσότερους κλάδους. Ο Δεκέμβριος είναι ένας ιδιαίτερος μήνας καθώς περιλαμβάνει την εορταστική περίοδο, με κινητικότητα κυρίως στον τομέα των Υπηρεσιών και του Λιανικού Εμπορίου. Στο Λιανικό Εμπόριο, όμως, διατυπώνονται πιο συντηρητικές αποτιμήσεις για την πορεία της ζήτησης. Στις Υπηρεσίες, φαίνεται πως ο ευρύτερος χώρος των διάφορων επιχειρηματικών δραστηριοτήτων με αιχμή τον κλάδο των συμβουλευτικών υπηρεσιών κινείται έντονα ανοδικά, εν μέρει γιατί τα έργα του Ταμείου Ανάκαμψης τροφοδοτούν την αγορά με σημαντικά έργα. Οι διεθνείς αβεβαιότητες πάντως φαίνεται πως προβληματίζουν κυρίως τη Βιομηχανία, τον πλέον εξωστρεφή δηλαδή τομέα της οικονομίας, καθώς οι πολιτικές προστατευτισμού ενδεχομένως να ενισχυθούν το επόμενο διάστημα. Ο κατασκευαστικός τομέας διατηρεί τη δυναμική του, αν και με προβλήματα στην εύρεση εργατικού δυναμικού. Στην πλευρά των νοικοκυριών, καταγράφεται για τον Δεκέμβριο βελτίωση των προσδοκιών, συνολικά όμως, ο δείκτης καταναλωτικής εμπιστοσύνης επιδεινώθηκε κατά μέσο όρο το 2024 σε σχέση με το 2023. Ο πληθωρισμός που συνεχίστηκε κατά τη διάρκεια του έτους, αν και μειωμένος, και το σχετιζόμενο πρόβλημα της ακρίβειας εξακολουθούν να έχουν έντονη επίδραση, αν και η μείωση της ανεργίας δημιουργεί εισοδήματα σε περισσότερα νοικοκυριά.

Αναλυτικότερα:

- στη **Βιομηχανία**, το αρνητικό ισοζύγιο των εκτιμήσεων για τις παραγγελίες και τη ζήτηση εντάθηκε ήπια, οι εκτιμήσεις για τα αποθέματα ενισχύθηκαν, ενώ οι θετικές προβλέψεις για την παραγωγή τους προσεχείς μήνες εξασθένησαν.
- στις **Κατασκευές**, οι αρνητικές προβλέψεις για πρόγραμμα εργασιών των επιχειρήσεων αμβλύνθηκαν, ενώ παράλληλα οι θετικές προβλέψεις για την απασχόληση ενισχύθηκαν σημαντικά
- στο **Λιανικό Εμπόριο**, οι εκτιμήσεις για τις τρέχουσες πωλήσεις εξασθενούν αισθητά, με το ύψος των αποθεμάτων να κλιμακώνεται και τις προβλέψεις για τη βραχυπρόθεσμη εξέλιξη των πωλήσεων να διατηρούνται αμετάβλητες.
- στις **Υπηρεσίες**, οι θετικές εκτιμήσεις για την τρέχουσα κατάσταση των επιχειρήσεων βελτιώνονται αισθητά, ενώ παράλληλα ενισχύονται ήπια οι εκτιμήσεις για την τρέχουσα ζήτηση με τις προβλέψεις για τη βραχυπρόθεσμη εξέλιξη της ζήτησης να κινούνται έντονα ανοδικά.
- στην **Καταναλωτική Εμπιστοσύνη**, οι αρνητικές προβλέψεις των νοικοκυριών για την οικονομική κατάσταση της χώρας περιορίστηκαν, ενώ αντίστοιχα αμβλύνθηκαν οι αντίστοιχες για τη δική τους οικονομική κατάσταση. Παράλληλα, ενισχύθηκαν οριακά οι προβλέψεις για μείζονες αγορές ενώ εξασθένησε η πρόθεση για αποταμίευση.

**ΒΙΟΜΗΧΑΝΙΑ: Μικρή εξασθένηση προσδοκιών λόγω επιδείνωσης των προβλέψεων των παραγγελιών, της ζήτησης και της παραγωγής τους προσεχείς μήνες**

Ο Δείκτης Επιχειρηματικών Προσδοκιών στη Βιομηχανία υποχώρησε ήπια τον Δεκέμβριο, στις 101,6 από 105,9 μονάδες τον Νοέμβριο. **Από τις μεταβλητές του δείκτη, το αρνητικό ισοζύγιο των εκτιμήσεων για τις παραγγελίες και την τρέχουσα ζήτηση ενισχύθηκε, ενώ παράλληλα το θετικό ισοζύγιο προβλέψεων για την παραγωγή τους προσεχείς μήνες εξασθένησε ήπια, με το ύψος των αποθεμάτων να κλιμακώνεται ελαφρά.** Αναλυτικά:

α) Το αρνητικό **επίπεδο παραγγελιών και τρέχουσας ζήτησης**, ενισχύθηκε στις -6 (από -4) μονάδες τον Δεκέμβριο με το 1/5 των επιχειρήσεων να δηλώνουν χαμηλές για την εποχή παραγγελίες και το 13% (από 15%) να αναφέρει το αντίθετο.

β) Στις **προβλέψεις για την εξέλιξη της παραγωγής τους προσεχείς 3-4 μήνες**, το σχετικό ισοζύγιο υποχώρησε ήπια (+14 μονάδες από +19 μονάδες), με το 28% των επιχειρήσεων προβλέπει αύξηση της παραγωγής του το επόμενο τρίμηνο και το 14% (από 9%) μείωσή της.

γ) Στα **αποθέματα έτοιμων προϊόντων**, το ισοζύγιο ενισχύεται στις +13 μονάδες, με το 24% (από 20%) των επιχειρήσεων να αναφέρει αποθέματα υψηλότερα από τα συνήθη για την εποχή.

δ) Στους δείκτες εξαγωγικής δραστηριότητας καταγράφηκαν μικτές τάσεις: οι **προβλέψεις για τις εξαγωγές τους προσεχείς μήνες** ισοσκελίστηκαν (από +5) μονάδες, ενώ αντίθετα οι αρνητικές **εκτιμήσεις για τις παραγγελίες και τη ζήτηση εξωτερικού** αμβλύνθηκαν οριακά (-9 από -10 μονάδες).

**Πίνακας 2:** Δείκτης Επιχειρηματικών Προσδοκιών στη Βιομηχανία

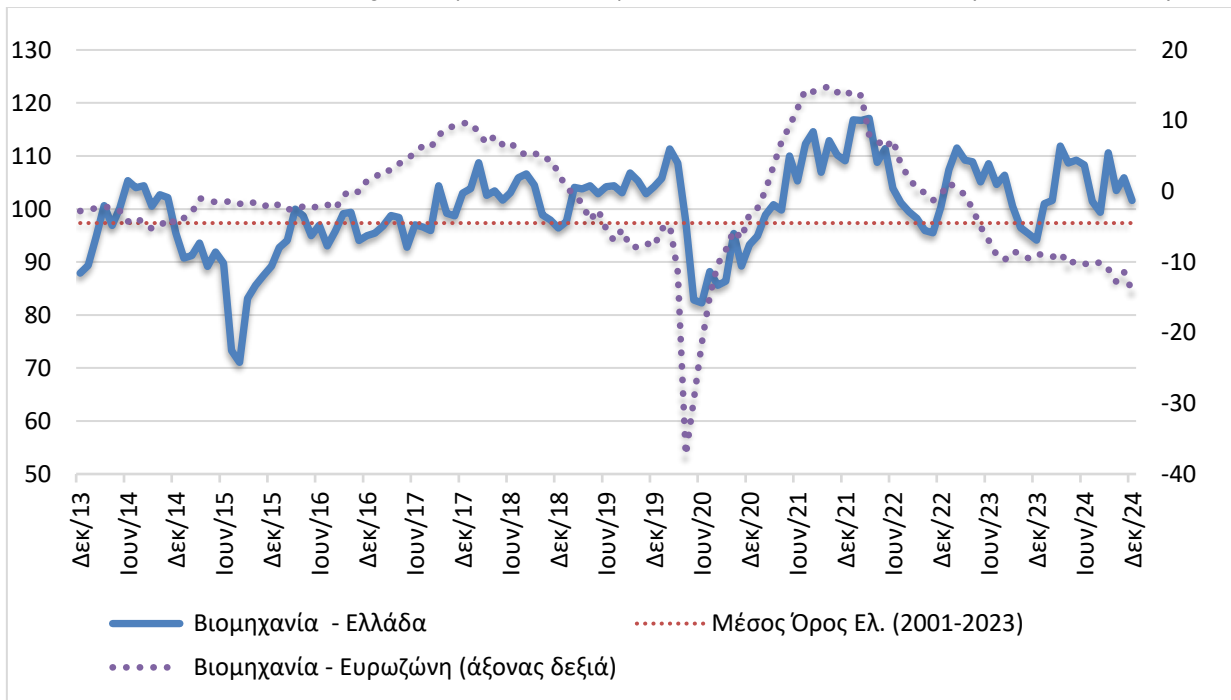
Τομέας		Ακραίες τιμές			Μέσος όρος							
		Min	Max	2001-2023	2018	2019	2020	2021	2022	2023		
Βιομηχανία (2000-2010=100)		66,2 (Φεβ. 2009)	117,6 (Μάιος 2000)	97,3	102,8	103,6	93,9	106,3	105,5	104,0		
<b>2023</b>												
<b>Ι</b>	<b>Φ</b>	<b>Μ</b>	<b>Α</b>	<b>Μ</b>	<b>Ι</b>	<b>Ι</b>	<b>Α</b>	<b>Σ</b>	<b>Ο</b>	<b>Ν</b>	<b>Δ</b>	
107,4	111,5	109,2	108,9	105,1	108,6	104,6	106,4	100,5	96,5	95,3	94,1	
<b>2024</b>												
<b>Ι</b>	<b>Φ</b>	<b>Μ</b>	<b>Α</b>	<b>Μ</b>	<b>Ι</b>	<b>Ι</b>	<b>Α</b>	<b>Σ</b>	<b>Ο</b>	<b>Ν</b>	<b>Δ</b>	
101,0	101,6	111,9	108,7	109,2	108,3	101,4	99,4	110,6	103,5	105,9	101,6	

**Σημείωση:** Ο δείκτης επιχειρηματικών προσδοκιών υπολογίζεται με βάση τις προβλέψεις παραγωγής, τις εκτιμήσεις για το ύψος των αποθεμάτων και τις εκτιμήσεις για τις παραγγελίες και τη ζήτηση.

Πηγή: IOBE

ε) Ο δείκτης **προβλέψεων για την απασχόληση** ενισχύθηκε ελαφρά στις +11 από τις +4 μονάδες τον Νοέμβριο, με το ποσοστό των επιχειρήσεων που προβλέπει άνοδο απασχόλησης να βελτιώνεται οριακά στο 16% (από 15%), και το 4% (από 11%) να αναμένει μείωσή της.

στ) Το ισοζύγιο στις **προβλέψεις για τις μεταβολές των τιμών** αποκλιμακώθηκε ήπια στις +6 μονάδες, με το 9% από 7% τον Νοέμβριο, να αναμένει μείωσή τους.

**Διάγραμμα 2:** Δείκτης Επιχειρηματικών Προσδοκιών στη Βιομηχανία (2000-2010=100)

**Πηγή:** IOBE, DG Ecfm. Ο δείκτης για την Ευρωζώνη είναι υπό μορφή ισοζυγίου και αντλείται από τη DG Ecfm

Αξίζει να σημειωθεί ότι η αβεβαιότητα για το οικονομικό περιβάλλον ενισχύεται, καθώς στην ερώτηση που αφορά **στην ευκολία πρόβλεψης της μελλοντικής ανάπτυξης της επιχείρησης**, τον Δεκέμβριο το 43% των επιχειρήσεων θεώρησαν ότι αυτή μπορεί να προβλεφθεί δύσκολα ή σχετικά δύσκολα, από 41% τον Νοέμβριο.

Σε επίπεδο βασικών τομέων, ο δείκτης προσδοκιών στα **Καταναλωτικά αγαθά** υποχώρησε οριακά στις 106,9 μονάδες (από 107,8 μον.). Σημειώθηκε μικρή βελτίωση στις προβλέψεις για την παραγωγή τους προσεχείς 3-4 μήνες, ενώ παράλληλα οι ήπια θετικές εκτιμήσεις για τις παραγγελίες εξασθένησαν ελαφρά. Στα **Κεφαλαιουχικά αγαθά** ο δείκτης περιορίστηκε αισθητά στις 118,5 μονάδες, από 126,4 τον Νοέμβριο. Η εξασθένηση του δείκτη οφείλεται στις έντονα πτωτικές εκτιμήσεις για την παραγωγή τους προσεχείς 3-4 μήνες, με τις παραγγελίες και τη ζήτηση να βελτιώνονται και τα αποθέματα να ενισχύονται σημαντικά. Μικρή εξασθένηση παρουσίασε ο δείκτης στα **Ενδιάμεσα αγαθά**, στις 92,8 (από 98,7) μονάδες, με τις αρνητικές εκτιμήσεις για τις παραγγελίες και τη ζήτηση να διατηρούνται αμετάβλητες, την παραγωγή τους προσεχείς μήνες να υποχωρεί σημαντικά και τα αποθέματα να κλιμακώνονται ήπια.



**ΚΑΤΑΣΚΕΥΕΣ: Σημαντική βελτίωση προσδοκιών στις Κατασκευές, σε Δημόσια και Ιδιωτικά έργα**

Ο Δείκτης Επιχειρηματικών Προσδοκιών στις Κατασκευές διαμορφώθηκε τον Δεκέμβριο, στις 157,8 μονάδες (από 129,9 μον. τον Νοέμβριο), σε επίπεδο ήπια χαμηλότερο από το αντίστοιχο περυσινό (160,0 μονάδες) και στο 2<sup>ο</sup> υψηλότερο επίπεδο εντός του 2024. Η μεταβολή αυτή ήταν αποτέλεσμα της σημαντικής βελτίωσης των προσδοκιών **στις Ιδιωτικές κατασκευές** αλλά και **στα Δημόσια έργα**. Από τις βασικές μεταβλητές του δείκτη, οι αρνητικές προβλέψεις για το πρόγραμμα εργασιών των επιχειρήσεων αμβλύθηκαν έντονα, ενώ παράλληλα οι θετικές προβλέψεις για την απασχόληση ενισχύθηκαν σημαντικά. Αναλυτικά, ο αρνητικός δείκτης στις προβλέψεις για το πρόγραμμα εργασιών των επιχειρήσεων περιορίστηκε στις -8 μονάδες, με το 26% των επιχειρήσεων να διατυπώνει αισιοδοξία για το επίπεδο των εργασιών το επόμενο τρίμηνο. Στις προβλέψεις για την απασχόληση, ο σχετικός δείκτης διαμορφώθηκε στις +31 (από +11) μονάδες, με το 36% (από 20%) των ερωτηθέντων να προβλέπει αύξηση των θέσεων εργασίας και ένα 5% (από 10%) να εκτιμά μείωσή τους. Στα υπόλοιπα στοιχεία, οι εκτιμήσεις για την τρέχουσα πορεία εργασιών διατηρείται στα επίπεδα του προηγούμενου μήνα στις +23 (από +24) μονάδες, ενώ παράλληλα στο πεδίο των τιμών, οι πληθωριστικές προσδοκίες περιορίζονται οριακά (+18 από +19 μον. ο δείκτης). Τέλος, το 13% των επιχειρήσεων αναφέρει απρόσκοπτη επιχειρηματική λειτουργία. Τουλάχιστον δύο στις πέντε επιχειρήσεις (42%) επισημαίνουν την έλλειψη εργατικού δυναμικού ως το βασικότερο εμπόδιο στη λειτουργία τους, ένα 24% την ανεπαρκή χρηματοδότηση, αλλά και ένα 10% τη χαμηλή ζήτηση.

**Πίνακας 3:** Δείκτης Επιχειρηματικών Προσδοκιών στις Κατασκευές

Τομέας		Ακραίες τιμές			Μέσος όρος						
		Min	Max	2001-2023	2018	2019	2020	2021	2022	2023	
Κατασκευές (2000-2010=100)		14,3 (Απρ. 2020)	155,7 (Μάρ. 2000)	85,0	58,1	58,1	62,7	127,5	114,5	142,3	
<b>2023</b>											
<b>Ι</b>	<b>Φ</b>	<b>Μ</b>	<b>Α</b>	<b>Μ</b>	<b>Ι</b>	<b>Ι</b>	<b>Α</b>	<b>Σ</b>	<b>Ο</b>	<b>Ν</b>	<b>Δ</b>
104,8	158,2	172,7	148,5	156,6	132,2	132,0	127,8	115,2	151,5	148,2	160,0
<b>2024</b>											
<b>Ι</b>	<b>Φ</b>	<b>Μ</b>	<b>Α</b>	<b>Μ</b>	<b>Ι</b>	<b>Ι</b>	<b>Α</b>	<b>Σ</b>	<b>Ο</b>	<b>Ν</b>	<b>Δ</b>
172,7	156,7	152,9	137,6	148,1	164,2	152,4	151,7	143,6	145,9	129,9	157,8

**Σημείωση:** Ο δείκτης επιχειρηματικών προσδοκιών υπολογίζεται με βάση τις εκτιμήσεις για το πρόγραμμα των εργασιών και τις προβλέψεις για την απασχόληση.

**Πηγή:** IOBE

Στην ερώτηση σχετικά με το βαθμό αβεβαιότητας που επικρατεί στο οικονομικό περιβάλλον, φαίνεται αυτή να ενισχύεται, καθώς το 54,5% των επιχειρήσεων θεωρούν ότι η μελλοντική ανάπτυξη μπορεί να προβλεφθεί δύσκολα ή σχετικά δύσκολα, έναντι 35,7% τον Νοέμβριο.

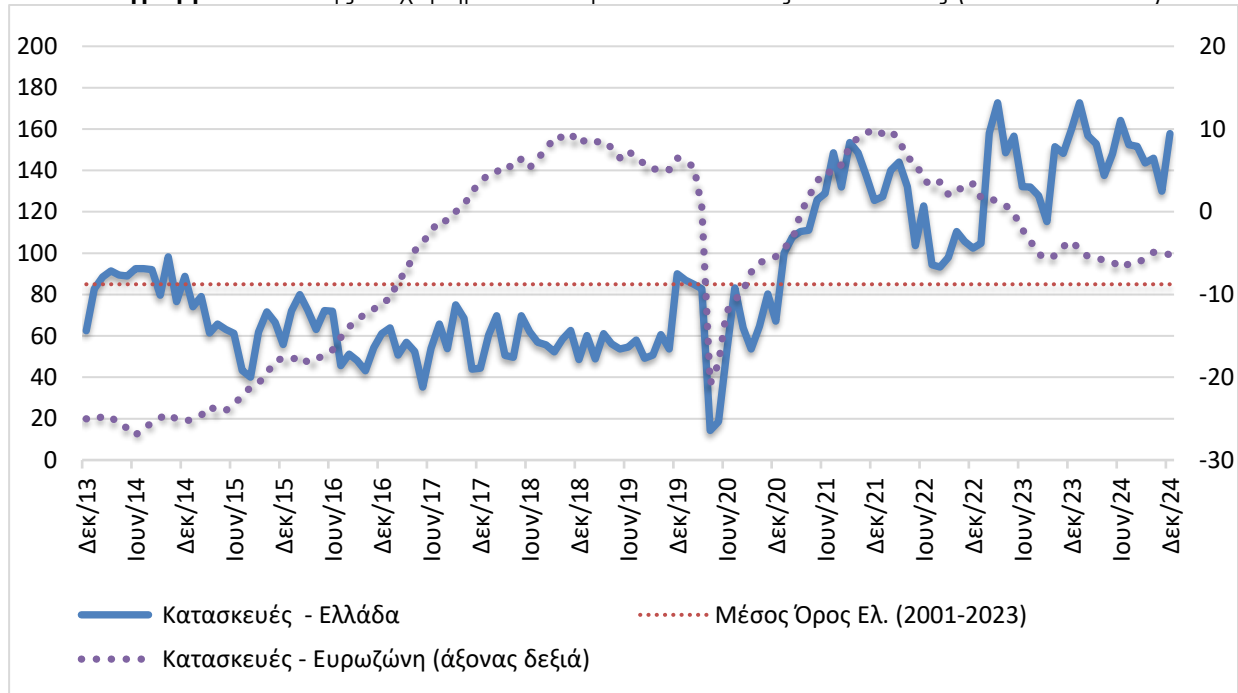
Αναλυτικά στους επιμέρους κλάδους:

Κατακόρυφη βελτίωση παρουσίασε ο δείκτης επιχειρηματικών προσδοκιών στις **Ιδιωτικές Κατασκευές** και διαμορφώθηκε στις 170,1 μονάδες (από 127,2), στα ίδια επίπεδα του αντίστοιχου περυσινού (169,3 μον.). Οι ήπια αρνητικές προβλέψεις για το επίπεδο προγραμματισμένων εργασιών στράφηκαν θετικές στις +21 μονάδες, ενώ ενισχύθηκαν σημαντικά οι προσδοκίες για την απασχόληση οι οποίες διαμορφώθηκαν στις +38 (από +16) μονάδες. Σε ότι αφορά τα υπόλοιπα στοιχεία, οι θετικές εκτιμήσεις για την τρέχουσα πορεία εργασιών περιορίστηκαν έντονα στις +20 μονάδες, ενώ ως προς τις τιμές, οι πληθωριστικές τάσεις διατηρήθηκαν υψηλά (+38 μονάδες το σχετικό ισοζύγιο από +32 τον Νοέμβριο). Τέλος, το 9% των επιχειρήσεων δεν αναφέρει



προσκόμματα στη λειτουργία του. Αντίθετα, οι μισές τουλάχιστον επιχειρήσεις (53%) αναφέρουν την έλλειψη εργατικού δυναμικού, το 4% τη χαμηλή ζήτηση και το 26% την ανεπάρκεια χρηματοδότησης, με το 7% να αναφέρει άλλους συγκυριακούς παράγοντες ως βασικά εμπόδια λειτουργίας τους.

**Διάγραμμα 3:** Δείκτης Επιχειρηματικών Προσδοκιών στις Κατασκευές (2000-2010=100)



**Πηγή:** IOBE, DG Ecfm. Ο δείκτης για την Ευρωζώνη είναι υπό μορφή ισοζυγίου και αντλείται από την DG Ecfm

Σημαντική ενίσχυση έναντι του Νοεμβρίου παρουσίασε ο δείκτης επιχειρηματικών προσδοκιών στις **Κατασκευές Δημοσίων Έργων**. Διαμορφώθηκε στις 141,6 (από 128,7 τον Νοέμβριο) μονάδες, στα ίδια επίπεδα με το αντίστοιχο περυσινό επίπεδό του (142,0 μον.). Ως προς το πρόγραμμα εργασιών του κλάδου, ο αρνητικός δείκτης των -31 μονάδων τον Νοέμβριο ενισχύθηκε ελαφρά και διαμορφώθηκε στις -33 μονάδες. Στις προβλέψεις για την απασχόληση, το σχετικό ισοζύγιο βελτιώθηκε σημαντικά και διαμορφώθηκε στις +26 (από +6) μονάδες. Οι περισσότερες επιχειρήσεις του κλάδου (69%) αναμένουν τις ίδιες θέσεις απασχόλησης, ενώ το 28% (από μόλις 14%) προβλέπει αύξησή τους. Ενίσχυση στις +26 μονάδες παρουσίασε ο δείκτης εκτιμήσεων για το επίπεδο των τρεχουσών εργασιών, ενώ παράλληλα το ισοζύγιο των τιμών διαμορφώθηκε σε ήπια θετικά επίπεδα (+1 μονάδες). Τέλος, το 16% των επιχειρήσεων δηλώνει απρόσκοπτη επιχειρηματική λειτουργία, με το 32% να αναφέρει την έλλειψη εργατικού δυναμικού, άλλο ένα 22% την έλλειψη χρηματοδότησης και ένα 13% άλλους συγκυριακούς παράγοντες ως το βασικότερο εμπόδιο λειτουργίας τους.

## ΛΙΑΝΙΚΟ ΕΜΠΟΡΙΟ: Ήπια εξασθένιση των προσδοκιών, απαισιοδοξία τους περισσότερους βασικούς κλάδους

Ο δείκτης επιχειρηματικών προσδοκιών στο **Λιανικό Εμπόριο** εξασθενεί ήπια τον Δεκέμβριο και διαμορφώνεται στις 100,8 μονάδες, από 104,6 μονάδες τον Νοέμβριο. **Η υποχώρηση αυτή αφορά στους περισσότερους βασικούς κλάδους.** Αναλυτικά, οι θετικές εκτιμήσεις των επιχειρήσεων για τις τρέχουσες πωλήσεις εξασθενούν αισθητά στις +11 (από +17) μονάδες, ενώ αντίθετα οι θετικές προβλέψεις για την εξέλιξη των πωλήσεων στο επόμενο τρίμηνο διατηρούνται στις +26-27 μονάδες. Οι νέες παραγγελίες υποχωρούν σημαντικά και ισοσκελίζονται (από +13 μονάδες), ενώ τα αποθέματα κλιμακώνονται και διαμορφώνονται στις +16 (από +9) μονάδες. Από την άλλη πλευρά, οι αισιόδοξες προβλέψεις για την απασχόληση διατηρούνται ουσιαστικά αμετάβλητες (+32 από +31 μονάδες), ενώ ως προς τις τιμές, το 43% (από 18%) αναμένει άνοδο, ενδεικτικό των πληθωριστικών πιέσεων. Ως προς το βαθμό αβεβαιότητας που επικρατεί στο οικονομικό περιβάλλον αυτός διαμορφώνεται σε υψηλότερα επίπεδα σε σχέση με τον προηγούμενο μήνα, καθώς το 69,3% θεωρεί ότι η μελλοντική ανάπτυξη μπορεί να προβλεφθεί δύσκολα ή σχετικά δύσκολα, από 58,5% τον Νοέμβριο.

Στους περισσότερους εξεταζόμενους κλάδους οι προσδοκίες επιδεινώνονται. Αναλυτικά:

Ο δείκτης επιχειρηματικών προσδοκιών στα **Τρόφιμα – Ποτά – Καπνός** υποχώρησε αισθητά τον Δεκέμβριο και διαμορφώθηκε στις 99,9 (από 109,4) μονάδες, χαμηλότερα σε σχέση με το περυσινό επίπεδο (111,7 μον.). Οι εκτιμήσεις για τις τρέχουσες πωλήσεις εξασθένησαν σημαντικά και διαμορφώθηκαν στις +15 (από +33) μονάδες, ενώ παράλληλα οι αισιόδοξες προσδοκίες για τις πωλήσεις της επόμενης περιόδου υποχώρησαν έντονα και διαμορφώθηκαν στις +59 (από +72) μονάδες. Τα αποθέματα κλιμακώνονται οριακά και διαμορφώνονται στις +18 (από +16) μονάδες, ενώ παράλληλα εντείνονται οι παραγγελίες προς προμηθευτές (+59 από +33 μονάδες το σχετικό ισοζύγιο). Το έντονα θετικό ισοζύγιο των προβλέψεων για την απασχόληση εξασθενεί ελαφρά στις +41 μονάδες, παραμένοντας ωστόσο υψηλό, ενώ οι πληθωριστικές τάσεις των τιμών κλιμακώνονται έντονα (+52 από +32 μονάδες).

**Πίνακας 4:** Δείκτης Επιχειρηματικών Προσδοκιών στο Λιανικό Εμπόριο

Τομέας		Ακραίες τιμές			Μέσος όρος						
Λιανικό Εμπόριο (2000-2010=100)		Min	Max	2001-2023	2018	2019	2020	2021	2022	2023	
		52,6 (Ιούλ. 2010)	128,7 (Μάιος 2007)	94,5	104,5	109,6	87,9	100,2	94,9	115,7	
<b>2023</b>											
I	Φ	M	A	M	I	I	A	Σ	O	N	Δ
106,9	113,3	114,5	119,2	116,3	115,9	117,7	120,0	124,3	112,8	112,6	114,5
<b>2024</b>											
I	Φ	M	A	M	I	I	A	Σ	O	N	Δ
110,1	114,8	98,0	93,1	107,9	104,7	107,3	115,0	97,5	98,3	104,6	100,8

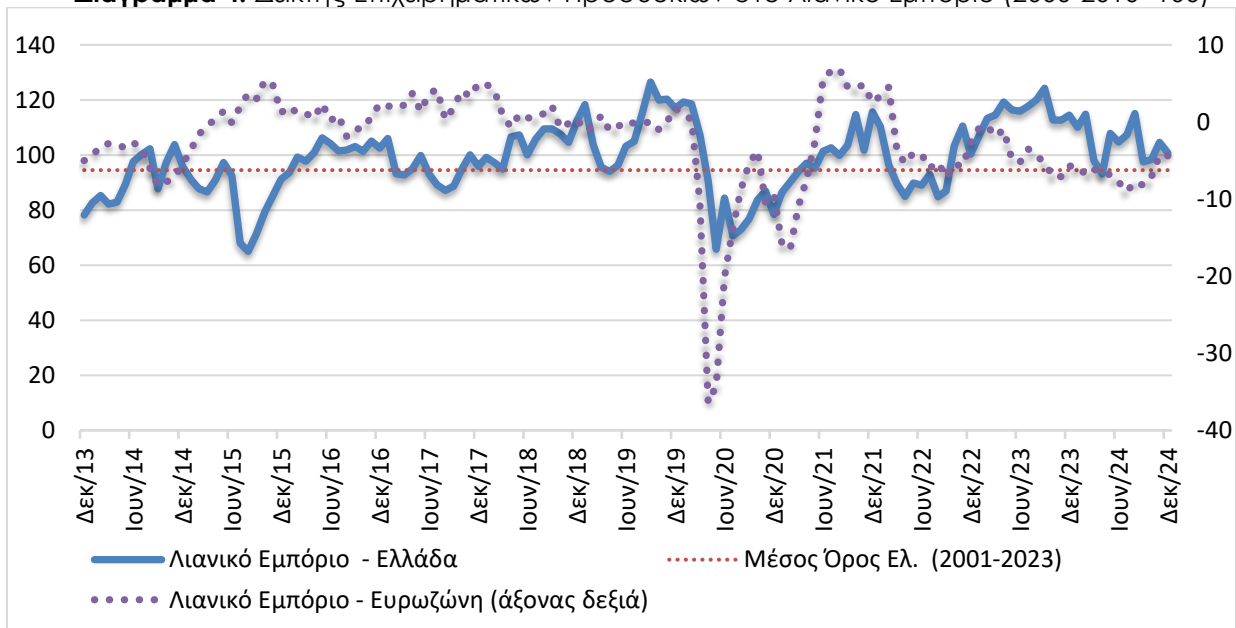
**Σημείωση:** Ο δείκτης επιχειρηματικών προσδοκιών υπολογίζεται με βάση τις εκτιμήσεις και τις προβλέψεις για τις πωλήσεις και τις εκτιμήσεις για το ύψος των αποθεμάτων. **Πηγή:** IOBE

Έντονα πτωτικά κινείται ο δείκτης επιχειρηματικών προσδοκιών στα **Υφάσματα – Ένδυση – Υπόδηση**, φτάνοντας στις 113,5 (από 127,2) μονάδες, σημαντικά υψηλότερα από το αντίστοιχο επίπεδο πέρυσι (96,3 μον.). Οι θετικές εκτιμήσεις για τις τρέχουσες πωλήσεις υποχωρούν ήπια (+7 από +16 μονάδες), ενώ οι έντονα θετικές προβλέψεις για το επόμενο διάστημα εξασθενούν

σημαντικά στις +65 μονάδες, παραμένοντας ωστόσο υψηλά. Τα αποθέματα κλιμακώνονται ήπια και διαμορφώνονται στις +19 μονάδες, ενώ οι παραγγελίες προς προμηθευτές υποχωρούν ελαφρά στις +10 μονάδες (από +15 μονάδες το σχετικό ισοζύγιο). Από την άλλη πλευρά, οι έντονα θετικές προβλέψεις της προηγούμενης περιόδου για την απασχόληση ενισχύονται οριακά και διαμορφώνονται στις +52 μονάδες, όταν στις τιμές το σχετικό ισοζύγιο διατηρείται σε έντονα πληθωριστικά επίπεδα (+36 μονάδες).

Οι προσδοκίες στα **Είδη Οικιακού Εξοπλισμού** ενισχύονται ελαφρά και ο σχετικός δείκτης διαμορφώνεται τον Δεκέμβριο στις 108,7 (από 104,6) μονάδες, έντονα χαμηλότερα σε σχέση με την αντίστοιχη περίοδο πέρυσι (123,8 μον.). Οι εκτιμήσεις για τις τρέχουσες πωλήσεις διατηρούνται σε ήπια θετικά επίπεδα (στις +6 από τις +7 μονάδες), ενώ αντίθετα οι θετικές προβλέψεις στις πωλήσεις στο επόμενο διάστημα κινήθηκαν έντονα ανοδικά και διαμορφώθηκαν στις +81 από +45 μονάδες τον Νοέμβριο. Από την άλλη πλευρά, το ύψος των αποθεμάτων κλιμακώθηκε έντονα (+29 από +7 μον.), με τις παραγγελίες προς προμηθευτές να ενισχύονται σημαντικά και να διαμορφώνονται στις +59 (από +41) μονάδες. Παράλληλα, οι προβλέψεις για την απασχόληση διατηρούνται αμετάβλητες στις +30 μονάδες (από +29 μονάδες το σχετικό ισοζύγιο), ενώ στις τιμές ο σχετικός δείκτης συνεχίζει να υποδηλώνει αύξηση (+44 μονάδες).

**Διάγραμμα 4:** Δείκτης Επιχειρηματικών Προσδοκιών στο Λιανικό Εμπόριο (2000-2010=100)



**Πηγή:** IOBE, DG Ecfín. Ο δείκτης για την Ευρωζώνη είναι υπό μορφή ισοζυγίου και αντλείται από την DG Ecfín

Υποχώρηση σημειώνεται τον Δεκέμβριο και στις επιχειρηματικές προσδοκίες στα **Οχήματα - Ανταλλακτικά**, στις 95,8 (από 109,3) μονάδες, αρκετά χαμηλότερα σε σχέση με την αντίστοιχη περίοδο του 2023 (122,8 μονάδες). Οι τρέχουσες πωλήσεις του κλάδου εξασθενούν αισθητά και διαμορφώνονται στις -5 μονάδες (από +5 μονάδες το σχετικό ισοζύγιο), ενώ παράλληλα οι προβλέψεις για τις πωλήσεις της επόμενης περιόδου εξασθενούν εντονότερα στις -13 (από +11) μονάδες. Τα αποθέματα κλιμακώνονται ήπια (+8 από +3 μονάδες), με τις παραγγελίες προς προμηθευτές να κινούνται έντονα πτωτικά στις -29 (από -6) μονάδες. Από την άλλη πλευρά, οι προβλέψεις για την απασχόληση εξασθενούν οριακά στις +4 μονάδες, ενώ τέλος, ως προς τις τιμές, το σχετικό ισοζύγιο διαμορφώνεται σε έντονα πληθωριστικά επίπεδα, στις +59 μονάδες.

**ΥΠΗΡΕΣΙΕΣ: Σημαντική βελτίωση των προσδοκιών**

Ο Δείκτης Επιχειρηματικών Προσδοκιών στις **Υπηρεσίες** ενισχύθηκε σημαντικά τον Δεκέμβριο, στις 119,3 μονάδες, από 111,9 τον Νοέμβριο. **Από τις επιμέρους μεταβλητές του δείκτη, οι θετικές εκτιμήσεις για την τρέχουσα κατάσταση των επιχειρήσεων ενισχύονται, ενώ οι εκτιμήσεις για την τρέχουσα ζήτηση ενισχύονται ήπια, με τις προβλέψεις για τη βραχυπρόθεσμη εξέλιξη της ζήτησης να κλιμακώνονται έντονα.** Αναλυτικότερα, ο δείκτης των εκτιμήσεων για την τρέχουσα κατάσταση των επιχειρήσεων κινείται σε αισθητά υψηλότερα επίπεδα σχέση με τον προηγούμενο μήνα, στις +44 μονάδες, με τον δείκτη εκτιμήσεων για την τρέχουσα ζήτηση να διαμορφώνεται στις +40 (από +38) μονάδες. Έντονα ανοδικά κινούνται οι προβλέψεις για τη ζήτηση του επόμενου τριμήνου στις +33 (από +18) μονάδες, με τις προβλέψεις για την απασχόληση να βελτιώνονται σημαντικά και να διαμορφώνονται στις +15 (από +6) μονάδες. Στις τιμές, το σχετικό ισοζύγιο διατηρείται στα επίπεδα του προηγούμενου μήνα στις +11 (από +10) μονάδες. Στην ερώτηση σχετικά με το βαθμό αβεβαιότητας στο οικονομικό περιβάλλον, το 34% θεωρεί ότι η μελλοντική ανάπτυξη μπορεί να προβλεφθεί δύσκολα ή σχετικά δύσκολα, από 43% τον προηγούμενο μήνα.

**Πίνακας 5:** Δείκτης Επιχειρηματικών Προσδοκιών στις Υπηρεσίες

Τομέας		Ακραίες τιμές			Μέσος όρος						
Υπηρεσίες (2000-2010=100)		Min	Max	2002-2023	2018	2019	2020	2021	2022	2023	
		46,9 (Ιουν. 2020)	140,2 (Ιουλ. 2000)	90,5	97,0	97,7	76,0	104,7	106,8	109,7	
2023											
I	Φ	M	A	M	I	I	A	Σ	O	N	Δ
93,0	94,5	102,2	116,2	112,1	113,0	119,6	114,5	109,5	104,7	117,3	119,3
2024											
I	Φ	M	A	M	I	I	A	Σ	O	N	Δ
110,6	121,1	125,6	131,1	127,3	132,4	118,1	117,3	111,3	112,2	111,9	119,3

**Σημειώσεις:** Ο δείκτης επιχειρηματικών προσδοκιών υπολογίζεται με βάση την κατάσταση της επιχείρησης, καθώς και τις εκτιμήσεις και τις προβλέψεις για την πορεία της ζήτησης. **Πηγή:** IOBE

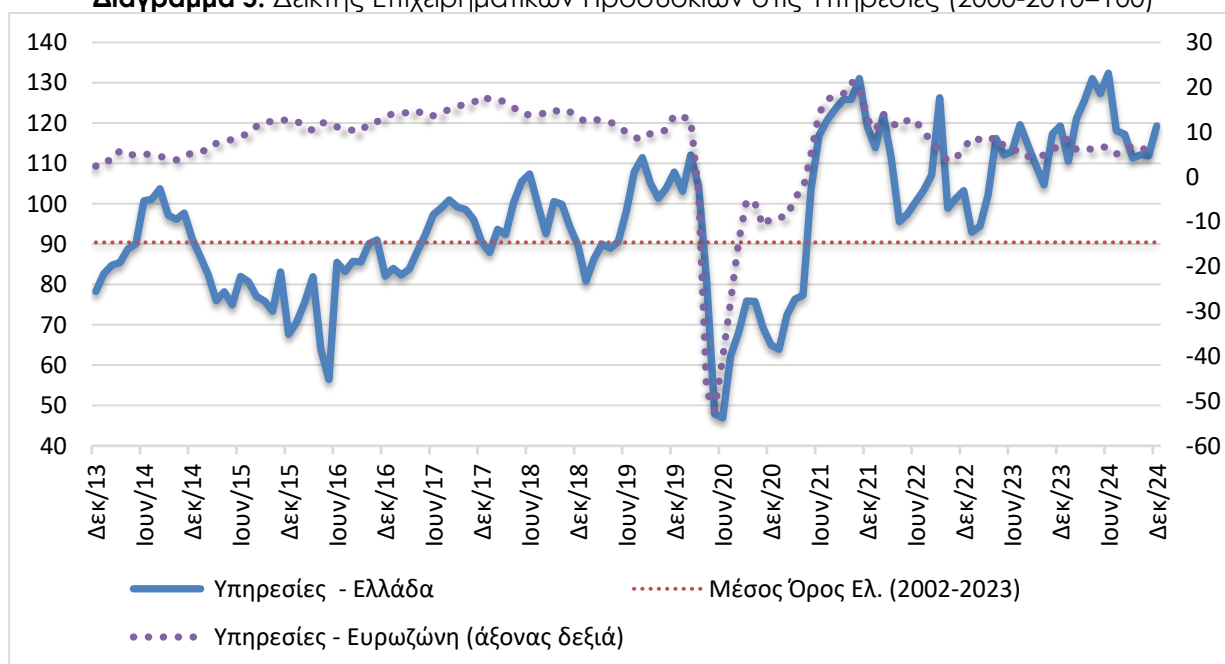
Σε επίπεδο βασικών κλάδων οι τάσεις είναι μικτές μεταξύ των εξεταζόμενων κλάδων. Αναλυτικότερα:

Ο δείκτης επιχειρηματικών προσδοκιών στα **Ξενοδοχεία – Εστιατόρια – Τουριστικά Πρακτορεία**, υποχώρησε για τρίτο συνεχόμενο μήνα στις 94,8 (από 109,4) μονάδες, στο χαμηλότερο επίπεδο εντός του προηγούμενου έτους. Οι θετικές εκτιμήσεις για την πορεία της τρέχουσας κατάστασης των επιχειρήσεων εξασθένησαν αισθητά στις +17 μονάδες από +32 μονάδες τον Νοέμβριο, ενώ παράλληλα, υποχώρησαν έντονα οι εκτιμήσεις για την τρέχουσα ζήτηση (+4 από +27 μονάδες), με τις ήπια αρνητικές προβλέψεις για τη βραχυπρόθεσμη εξέλιξη της ζήτησης να εντείνονται στις -28 (από -20) μονάδες. Οι αρνητικές προβλέψεις για την απασχόληση αμβλύνονται αισθητά και διαμορφώνονται στις -3 (από -19) μονάδες, ενώ ο δείκτης των τιμών διαμορφώνεται σε ήπια πληθωριστικά επίπεδα (+4 μονάδες).

Έντονα ανοδικά κινείται ο δείκτης προσδοκιών στους **Ενδιάμεσους Χρηματοπιστωτικούς Οργανισμούς** (χωρίς Τράπεζες), στις 161,7 (από 144,9) μονάδες, σε υψηλότερο επίπεδο σε σχέση με εκείνο του προηγούμενου έτους (136,2 μον.). Οι εκτιμήσεις για την τρέχουσα κατάσταση των επιχειρήσεων ενισχύθηκαν κατακόρυφα στις +64 (από +38) μονάδες, ενώ αντίστοιχα, αλλά ηπιότερα, κινήθηκαν εκείνες της τρέχουσας ζήτησης και διαμορφώθηκαν στις +56 μονάδες. Από

την άλλη, ενισχύονται σημαντικά οι προβλέψεις για τη βραχυπρόθεσμη πορεία της ζήτησης, οι οποίες διαμορφώθηκαν στις +68 μονάδες (από +56), ενώ οι προβλέψεις για την απασχόληση βελτιώθηκαν έντονα στις +64 (από +38) μονάδες. Στις προσδοκίες για τις τιμές, ο σχετικός δείκτης διαμορφώθηκε σε έντονα πληθωριστικά επίπεδα στις +52 μονάδες, από τις +19 μονάδες τον προηγούμενο μήνα.

**Διάγραμμα 5:** Δείκτης Επιχειρηματικών Προσδοκιών στις Υπηρεσίες (2000-2010=100)



**Πηγή:** IOBE, DG Ecfm. Ο δείκτης για την Ευρωζώνη είναι υπό μορφή ισοζυγίου και αντλείται από την DG Ecfm

Ανοδικά κινήθηκε ο δείκτης επιχειρηματικών προσδοκιών στις **Διάφορες Επιχειρηματικές Δραστηριότητες**, στις 124,5 (από 111,4 μονάδες), σε επίπεδο ήπια υψηλότερο σε σύγκριση και με το αντίστοιχο περυσινό (114,2 μον.). Στους βασικούς δείκτες, το ισοζύγιο των εκτιμήσεων για την τρέχουσα κατάσταση των επιχειρήσεων κινείται έντονα ανοδικά (+47 από +28 μονάδες), με τις θετικές εκτιμήσεις για την ζήτηση να ενισχύονται σημαντικά και να διαμορφώνονται στις +45 μονάδες από +30 μονάδες τον Νοέμβριο. Παράλληλα, οι προβλέψεις για την εξέλιξη της ζήτησης βελτιώνονται ελαφρά, και διαμορφώνονται στις +48 (από +36) μονάδες, με τις προβλέψεις για την απασχόληση να διαμορφώνονται σε ήπια υψηλότερο επίπεδο σε σχέση με τον Νοέμβριο, στις +43 (από +38) μονάδες. Από την άλλη πλευρά η πληθωριστική τάση περιορίστηκε και το σχετικό ισοζύγιο διαμορφώθηκε στις +7 μονάδες.

Μικρή εξασθένηση παρουσιάζει ο δείκτης επιχειρηματικών προσδοκιών στην **Πληροφορική και Ανάπτυξη Λογισμικού** και διαμορφώνεται στις 99,1 (από 103,7) μονάδες, αισθητά χαμηλότερα σε σχέση με πέρυσι (110,3 μον.). Οι εκτιμήσεις για την τρέχουσα κατάσταση των επιχειρήσεων ενισχύονται ήπια (+18 από +16 μονάδες), ενώ αντίθετα κινούνται οι εκτιμήσεις για την τρέχουσα ζήτηση και διαμορφώνονται στις +14 (από +24) μονάδες. Οι προβλέψεις για τη βραχυπρόθεσμη πορεία της ζήτησης εξασθενούν στις +27 μονάδες (από +36 μονάδες το σχετικό ισοζύγιο), όπως αντίστοιχα και οι θετικές προβλέψεις για την απασχόληση (+23 από +32 μονάδες). Παράλληλα, οι πληθωριστικές τάσεις για τις τιμές διαμορφώθηκαν σε ήπια θετικά επίπεδα, στις +9 μονάδες, από +20 μονάδες τον Νοέμβριο.

Ανοδικά κινούνται οι επιχειρηματικές προσδοκίες στις **Χερσαίες Μεταφορές**, με το σχετικό δείκτη να διαμορφώνεται στις 107,0 (από 99,3) μονάδες. Οι θετικές εκτιμήσεις για την τρέχουσα κατάσταση ενισχύθηκαν σημαντικά και διαμορφώθηκαν στις +48 (από +13 μονάδες), ενώ αντίθετα οι θετικές εκτιμήσεις για την τρέχουσα ζήτηση περιορίστηκαν έντονα (+29 από +54 μονάδες το σχετικό ισοζύγιο). Θετικές στρέφονται οι προβλέψεις για τη βραχυπρόθεσμη πορεία της ζήτησης, (στις +2 από -16 μονάδες ο σχετικός δείκτης), με τις αρνητικές προβλέψεις για την απασχόληση του κλάδου να αμβλύνονται σημαντικά και να διαμορφώνονται στις +2 (από -16) μονάδες. Το ισοζύγιο των τιμών από τα ήπια πληθωριστικά επίπεδα του προηγούμενου μήνα (+12 μονάδες), διαμορφώνεται σε κανονικά για την εποχή επίπεδα.

**ΚΑΤΑΝΑΛΩΤΕΣ: Μικρή βελτίωση της καταναλωτικής εμπιστοσύνης, μικρότερη απαισιοδοξία των νοικοκυριών για τα οικονομικά τους**

Ο δείκτης καταναλωτικής εμπιστοσύνης βελτιώθηκε ήπια τον Νοέμβριο και διαμορφώθηκε στις -44,5 μονάδες, έναντι -47,3 μονάδες τον Νοέμβριο<sup>1</sup>. Και αυτόν τον μήνα οι Έλληνες καταναλωτές εμφανίζονται ως οι περισσότερο απαισιόδοξοι στην ΕΕ, με διαφορά από τους επόμενους, με τους καταναλωτές στην Εσθονία με επίπεδο δείκτη -35,6 και την Ουγγαρία (-26,5) να ακολουθούν. Σημειώνονται μικρές θετικές μεταβολές προσδοκιών για την μελλοντική οικονομική τους κατάσταση, **καθώς αμβλύνεται η πολύ έντονη απαισιοδοξία που έχει καταγραφεί όλους τους μήνες, και παράλληλα παρατηρείται οριακή βελτίωση στην πρόθεση για μείζονες αγορές, αλλά και στη γενικότερη οικονομική κατάσταση στην χώρα. Ωστόσο, ο πληθωρισμός εξακολουθεί να επηρεάζει αρνητικά την καταναλωτική εμπιστοσύνη, παρά την ήπια υποχώρηση του, με το ζήτημα της ακρίβειας να ανησυχεί έντονα τους πολίτες. Το γεγονός αυτό επιβεβαιώνεται από το ότι περισσότεροι πλέον αντλούν από τις αποταμιεύσεις τους, ενώ παράλληλα μεγαλύτερο ποσοστό δηλώνει ότι είναι χρεωμένο.** Στις χαμηλότερες θέσεις αυτής της κατάταξης, για ενδέκατη φορά μέσα στο 2024 βρίσκεται η Λιθουανία (+6,6) και καμία άλλη χώρα, με την τιμή του δείκτη καταναλωτικής εμπιστοσύνης να συνεπάγεται ουσιαστικά αισιοδοξία από τους καταναλωτές της χώρας. Οι μέσοι ευρωπαϊκοί δείκτες διαμορφώθηκαν στις -13,4 μονάδες στην ΕΕ και στις -14,5 μονάδες στην Ευρωζώνη. Αναλυτικά:

- **Εξασθένιση των αρνητικών εκτιμήσεων των καταναλωτών για την οικονομική κατάσταση των νοικοκυριών τους τελευταίους 12 μήνες**

Οι αρνητικές εκτιμήσεις των καταναλωτών για την οικονομική κατάσταση του νοικοκυριού τους τους προηγούμενους 12 μήνες αμβλύνθηκαν, στις -47,6 μονάδες (έναντι -49,2). Το 64% (από 66%) των νοικοκυριών εκτίμησε ελαφρά ή αισθητή επιδείνωση της οικονομικής του κατάστασης, ενώ το 3% θεωρεί πως επήλθε μικρή βελτίωση. Οι αντίστοιχοι δείκτες σε ΕΕ και Ευρωζώνη διαμορφώθηκαν στις -9,4 και -9,6 μονάδες αντίστοιχα.

- **Λιγότερο απαισιόδοξες και οι προβλέψεις για την οικονομική κατάσταση των νοικοκυριών**

Οι προβλέψεις των καταναλωτών για την οικονομική κατάσταση του νοικοκυριού τους τους προσεχείς 12 μήνες βελτιώθηκαν ήπια τον Δεκέμβριο, με το σχετικό δείκτη να διαμορφώνεται στις -42,6 (από -44,7) μονάδες τον Νοέμβριο. Το 58% των νοικοκυριών αναμένει ελαφρά ή αισθητή επιδείνωση της οικονομικής του κατάστασης, ενώ το 7% προβλέπει μικρή βελτίωση. Οι δείκτες σε ΕΕ και Ευρωζώνη διαμορφώθηκαν στις -3,6 και -4,5 μονάδες αντίστοιχα.

- **Βελτίωση στις προβλέψεις για την οικονομική κατάσταση της χώρας**

Ο αρνητικός δείκτης των προβλέψεων των νοικοκυριών για την οικονομική κατάσταση της χώρας τους το προσεχές 12-μηνο παρουσίασε σημαντική εξασθένιση τον Δεκέμβριο και διαμορφώθηκε στις -43,4 (από -50,3) μονάδες. Το 62% (από 68%) των καταναλωτών προέβλεψε ελαφρά ή αισθητή επιδείνωση της οικονομικής κατάστασης της χώρας, έναντι 19% το οποίο αναμένει σταθερότητα. Οι δείκτες σε ΕΕ και Ευρωζώνη διαμορφώθηκαν στις -25,9 και -28,2 μονάδες αντίστοιχα.

<sup>1</sup> Από τον Απρίλιο του 2022, η μέθοδος εποχικής προσαρμογής των στοιχείων της Έρευνας άλλαξε. Ακολουθώντας, όλα τα προηγούμενα αποτελέσματα έχουν αναθεωρηθεί ελαφρώς.

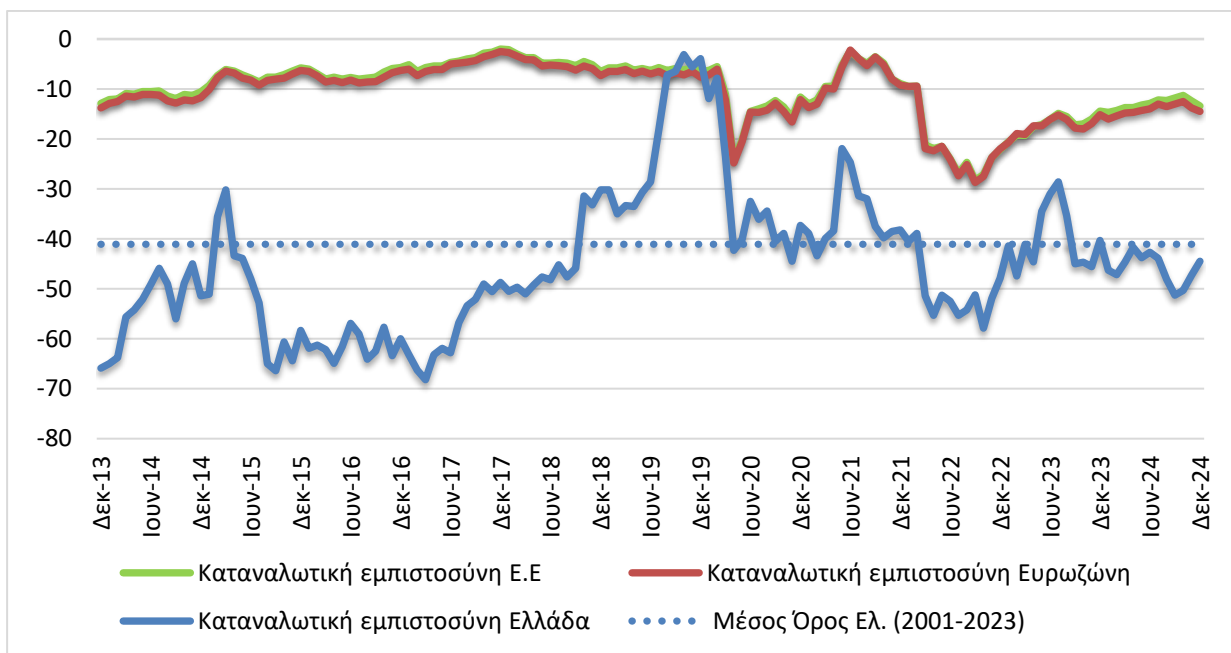


**Πίνακας 6:** Δείκτης Εμπιστοσύνης Καταναλωτών (εποχικά εξομαλυμένα στοιχεία)

Περιοχή	Ακραίες τιμές		Μέσοι όροι									
	Min	Max	2001-2023	2018	2019	2020	2021	2022	2023	2023	2023	2023
ΕΕ-27	-24,0 (Ιουν. 2022)	-1,7 (Μάιος 2000)	-11,7	-4,1	-6,1	-14,5	-8,5	-23,0	-18,5			
Ευρωζώνη	-24,4 (Μάρ. 2009)	-1,9 (Μάιος 2000)	-12,0	-4,8	-7,0	-14,2	-7,5	-21,9	-17,4			
Ελλάδα	-80,8 (Φεβρ. 2012)	+3,2 (Απρ. 2000)	-41,1	-44,0	-19,8	-32,5	-35,4	-50,7	-40,0			
Περιοχή	2023											
	Ι	Φ	Μ	Α	Μ	Ι	Ι	Α	Σ	Ο	Ν	Δ
ΕΕ-27	-20,6	-19,3	-19,4	-17,6	-17,1	-16,1	-14,9	-15,4	-17	-17	-16	-14,5
Ευρωζώνη	-20,7	-19	-19,1	-17,5	-17,4	-16,1	-15,2	-16	-18	-18	-16,9	-15,1
Ελλάδα	-41,4	-47,4	-41,1	-44,6	-34,5	-31,0	-28,6	-35,4	-45,0	-44,7	-45,6	-40,3
Περιοχή	2024											
	Ι	Φ	Μ	Α	Μ	Ι	Ι	Α	Σ	Ο	Ν	Δ
ΕΕ-27	-14,7	-14,4	-13,7	-13,7	-13,2	-12,9	-12,2	-12,3	-11,7	-11,3	-12,4	-13,4
Ευρωζώνη	-16,1	-15,5	-14,8	-14,7	-14,3	-14,0	-13,0	-13,5	-13,0	-12,5	-13,7	-14,5
Ελλάδα	-46,3	-47,2	-44,7	-41,7	-43,8	-42,7	-43,9	-48,1	-51,3	-50,3	-47,3	-44,5

Πηγή: Ευρωπαϊκή Επιτροπή, DG Ecfm

**Διάγραμμα 6:** Δείκτης Εμπιστοσύνης Καταναλωτών (εποχικά εξομαλυμένα στοιχεία)



Πηγή: Ευρωπαϊκή Επιτροπή, DG Ecfm

• **Οριακή βελτίωση στην πρόθεση για μείζονες αγορές**

Η πρόθεση των καταναλωτών για σημαντικές αγορές τους προσεχείς 12 μήνες (επιπλων, ηλεκτρικών συσκευών κ.λπ.) βελτιώθηκε οριακά με το σχετικό δείκτη να διαμορφώνεται στις -44,5 (από -45,1) μονάδες. Το 53% (από 52%) των καταναλωτών προέβλεψε ότι θα προβεί σε λιγότερες

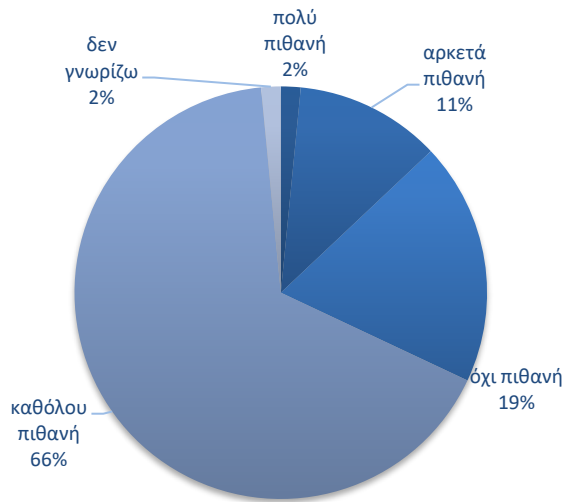
ή πολύ λιγότερες δαπάνες, ενώ το 4% αναμένει το αντίθετο. Οι ευρωπαϊκοί δείκτες διαμορφώθηκαν στις -14,6 μονάδες στην ΕΕ και στις -15,8 μονάδες στην Ευρωζώνη.

• **Εξασθένιση της πρόθεσης για αποταμίευση**

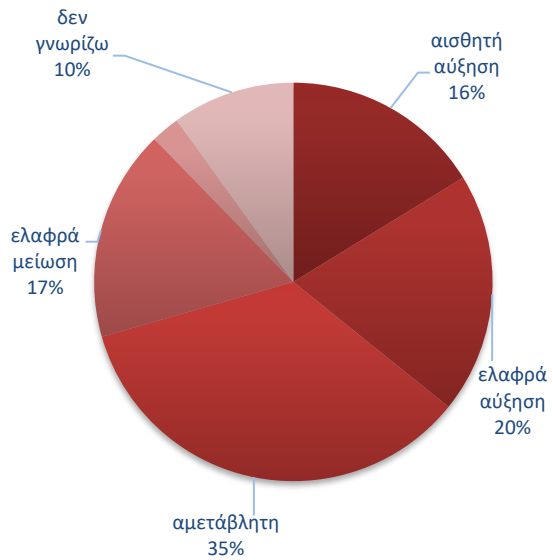
Ο δείκτης της πρόθεσης για αποταμίευση τους προσεχείς 12 μήνες υποχώρησε στις -68,7 μονάδες από -66,9 τον Νοέμβριο. Το 85% (από 84%) των νοικοκυριών δεν θεωρεί πιθανή την αποταμίευση στο επόμενο 12μηνο, ενώ το 13% τη θεωρεί πιθανή ή πολύ πιθανή. Οι σχετικοί δείκτες διαμορφώθηκαν στις +8,6 μονάδες στην ΕΕ και +8,7 μονάδες στην Ευρωζώνη.

**Διάγραμμα 7:** Ενδεικτικές μεταβλητές της έρευνας καταναλωτών το επόμενο 12μηνο

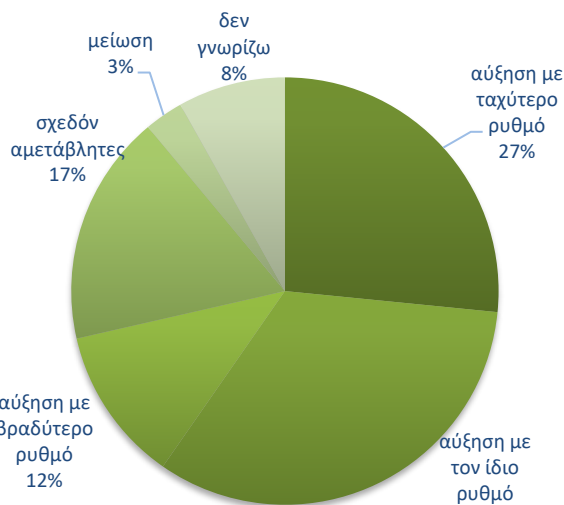
**Πρόθεση αποταμίευσης**



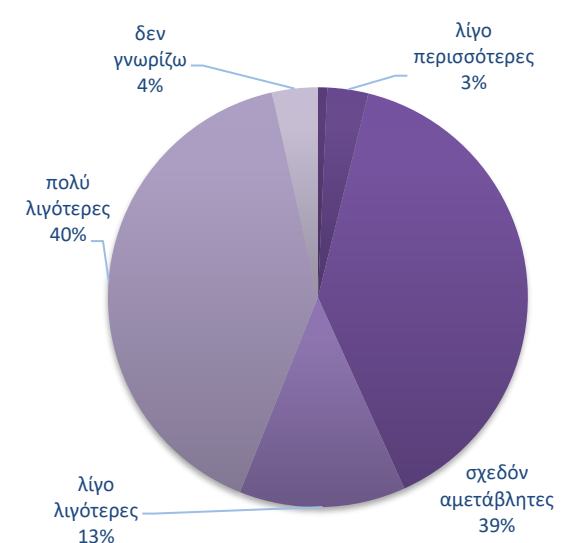
**Προβλέψεις για την εξέλιξη της ανεργίας**



**Προβλέψεις για την εξέλιξη των τιμών**



**Πρόθεση για μείζονες αγορές**



Πηγή: IOBE

- **Ήπια αποκλιμάκωση στις προβλέψεις για την ανεργία**

Ο δείκτης πρόβλεψης για την εξέλιξη της ανεργίας τους προσεχείς 12 μήνες αποκλιμακώθηκε τον Οκτώβριο, στις +15,1 μονάδες, από +20,9 τον Νοέμβριο. Το ποσοστό των νοικοκυριών που προέβλεψε μικρή ή αισθητή άνοδο της ανεργίας υποχώρησε στο 36% (από 40%), με το 19% των ερωτηθέντων να αναμένει ελαφρά μείωσή της. Οι αντίστοιχοι δείκτες σε ΕΕ και Ευρωζώνη διαμορφώθηκαν στις +27,9 και +29,6 μονάδες αντίστοιχα.

- **Εξασθένιση των προβλέψεων για άνοδο των τιμών**

Ο θετικός δείκτης για τις προβλέψεις μεταβολών στις τιμές τους προσεχείς 12 μήνες αποκλιμακώθηκε αισθητά τον Δεκέμβριο και διαμορφώθηκε στις +31,4 μονάδες, έναντι +37,4 μονάδων τον Νοέμβριο. Το 60% των νοικοκυριών προέβλεψε άνοδο τιμών με τον ίδιο ή ταχύτερο ρυθμό και το 17% (από 13%) αναμένει σταθερότητα. Οι δείκτες σε ΕΕ και Ευρωζώνη διαμορφώθηκαν στις +22,0 και +21,0 μονάδες αντίστοιχα.

- **Μικρή υποχώρηση του ποσοστού που «μόλις τα βγάζει πέρα»**

Σχετικά με τις εκτιμήσεις για την τρέχουσα οικονομική κατάσταση του νοικοκυριού, το ποσοστό των καταναλωτών που δηλώνει ότι «μόλις τα βγάζει πέρα» διαμορφώθηκε στο 62% (από 67%), ενώ στο 11% από 8% ενισχύθηκε το ποσοστό όσων αναφέρουν ότι αντλούν από τις αποταμιεύσεις τους. Οι καταναλωτές που δήλωσαν ότι αποταμιεύουν λίγο ή πολύ αποτελούν 17% του συνόλου, ενώ το ποσοστό όσων δήλωσαν ότι «έχουν χρεωθεί» ενισχύθηκε στο 9% από 7% τον προηγούμενο μήνα.

- **Ήπια αποκλιμάκωση του ποσοστού των νοικοκυριών που είναι αβέβαια για τη μελλοντική οικονομική κατάστασή τους**

Στο ερώτημα το οποίο αξιολογεί το βαθμό αβεβαιότητας των νοικοκυριών ως προς τις μελλοντικές οικονομικές εξελίξεις, το 58,8% έκρινε τον Δεκέμβριο ότι η οικονομική κατάστασή του μπορεί να προβλεφθεί δύσκολα ή σχετικά δύσκολα, από 65,4% τον προηγούμενο μήνα.