



ΙΔΡΥΜΑ ΟΙΚΟΝΟΜΙΚΩΝ & ΒΙΟΜΗΧΑΝΙΚΩΝ ΕΡΕΥΝΩΝ

ΑΠΟΤΕΛΕΣΜΑΤΑ ΕΡΕΥΝΩΝ ΟΙΚΟΝΟΜΙΚΗΣ ΣΥΓΚΥΡΙΑΣ

ΔΕΚΕΜΒΡΙΟΣ 2025

ΟΙΚΟΝΟΜΙΚΟ ΚΛΙΜΑ (ΕΛΛΑΔΑ – ΕΕ-27– ΕΥΡΩΖΩΝΗ)

ΒΙΟΜΗΧΑΝΙΑ –ΚΑΤΑΣΚΕΥΕΣ –ΛΙΑΝΙΚΟ ΕΜΠΟΡΙΟ – ΥΠΗΡΕΣΙΕΣ

ΚΑΤΑΝΑΛΩΤΙΚΗ ΕΜΠΙΣΤΟΣΥΝΗ (ΕΛΛΑΔΑ – ΕΕ-27 – ΕΥΡΩΖΩΝΗ)

12 Ιανουαρίου 2026

Το IOBE διεξάγει κάθε μήνα από το 1981 Έρευνες Οικονομικής Συγκυρίας στις επιχειρήσεις στους τέσσερις τομείς της οικονομίας και, από τον Μάιο του 2008, και στους καταναλωτές. Οι έρευνες αποτελούν μέρος του κοινού εναρμονισμένου προγράμματος που χρηματοδοτείται από την Ευρωπαϊκή Ένωση (DG ECFIN) και τα αποτελέσματά τους χρησιμοποιούνται για τον υπολογισμό του δείκτη οικονομικού κλίματος σε Ελλάδα και στις υπόλοιπες ευρωπαϊκές χώρες, ενώ δημοσιεύονται αναλυτικά στις εκδόσεις της Ευρωπαϊκής Επιτροπής. Οι αναλύσεις που δημοσιεύονται κάθε μήνα με τη μορφή αυτής της έκδοσης στηρίζονται στα πρωτογενή, αναλυτικά στοιχεία για πάνω από 1000 επιχειρήσεις και αντιπροσωπευτικό δείγμα 1500 καταναλωτών, όπως προκύπτουν από τις έρευνες που διεξάγει αποκλειστικά και μόνο το IOBE για την Ελλάδα για λογαριασμό της Ευρωπαϊκής Επιτροπής.

Επόμενο δελτίο: **3/2/2026**

Οι Έρευνες Οικονομικής Συγκυρίας εκπονούνται στο πλαίσιο του Κοινού Εναρμονισμένου Προγράμματος της Ε.Ε. για τις Έρευνες Επιχειρήσεων και Καταναλωτών (Joint Harmonised EU Programme of Business and Consumer Surveys) με τη στήριξη της Γενικής Διεύθυνσης Οικονομικών Υποθέσεων της ΕΕ (Directorate General for Economic and Financial Affairs | DG ECFIN)



ΕΕ – ΕΥΡΩΖΩΝΗ: Αμετάβλητος ο δείκτης κλίματος σε ΕΕ και μικρή εξασθένηση σε Ευρωζώνη

Ο δείκτης οικονομικού κλίματος τον Δεκέμβριο διατηρήθηκε σχεδόν αμετάβλητος στην ΕΕ, ενώ υποχώρησε ελαφρά στην Ευρωζώνη. Η εξέλιξη αυτή ήταν αποτέλεσμα της διατήρησης των προσδοκιών στις Υπηρεσίες, στις Κατασκευές και στην καταναλωτική εμπιστοσύνη, με τις αισιόδοξες προσδοκίες στη Βιομηχανία να αντισταθμίζουν εκείνες του Λιανικού εμπορίου. Πιο συγκεκριμένα, στη Βιομηχανία ο δείκτης βελτιώθηκε τον Δεκέμβριο (+0,5), λόγω των αισιόδοξων προβλέψεων παραγωγής τους προσεχείς μήνες και τις εκτιμήσεις παραγγελιών-ζήτησης, με τα αποθέματα να κλιμακώνονται ηπιότερα. Στις Υπηρεσίες οι προσδοκίες παρέμειναν αμετάβλητες (+0,0) ως αποτέλεσμα της ενίσχυσης των προβλέψεων της μελλοντικής ζήτησης που αντισταθμίστηκε από τις λιγότερο αισιόδοξες εκτιμήσεις της τρέχουσας κατάστασης, με τις εκτιμήσεις της τρέχουσας ζήτησης να διατηρούνται στα επίπεδα του προηγούμενου μήνα. Το Λιανικό εμπόριο εξασθένησε (-0,8) καθώς οι αισιόδοξες προβλέψεις της μελλοντικής κατάστασης εξομάλυναν μερικώς μόνο τις απαισιόδοξες εκτιμήσεις της τρέχουσας κατάστασης και την κλιμάκωση των αποθεμάτων. Στις Κατασκευές, ο αντίστοιχος δείκτης διατηρήθηκε στα επίπεδα του προηγούμενου μήνα (+0,0), με τις εκτιμήσεις του επιπέδου παραγγελιών να αντισταθμίζουν τις προσδοκίες για την απασχόληση που εξασθενούν. Τέλος όσον αφορά την καταναλωτική εμπιστοσύνη, αυτή παρέμεινε ουσιαστικά αμετάβλητη (-0,1), αντανακλώντας τις λιγότερο απαισιόδοξες εκτιμήσεις για την τρέχουσα κατάσταση των νοικοκυριών οι οποίες αντισταθμίστηκαν από τις προβλέψεις για τη γενική κατάσταση κάθε χώρας και τις προβλέψεις για την μελλοντική κατάσταση του νοικοκυριού τους με την πρόθεση των καταναλωτών για μείζονες αγορές να παραμένει αμετάβλητη. Σε ότι αφορά τις τάσεις στις έξι μεγαλύτερες οικονομίες, ο δείκτης υποχώρησε στην Γερμανία (-1,1), στην Γαλλία (-0,9), στην Ιταλία (-0,6) και στην Ισπανία (-0,5), ενώ βελτιώθηκε ελαφρά στην Πολωνία (+1,1) και ηπιότερα στην Ολλανδία (+0,5). Αναλυτικότερα:

- Στη **Βιομηχανία**, οι δείκτες προσδοκιών διαμορφώθηκαν στις -9,1 μονάδες στην ΕΕ και στις -9,0 μονάδες στην Ευρωζώνη. Οι προσδοκίες για την παραγωγή τους επόμενους τρεις μήνες ενισχύθηκαν τόσο στην ΕΕ όσο και στην Ευρωζώνη, οι προβλέψεις παραγγελιών και ζήτησης βελτιώθηκαν, με τα αποθέματα να κλιμακώνονται σε αμφότερες τις δύο ζώνες.
- Στις **Υπηρεσίες**, οι δείκτες προσδοκιών διαμορφώθηκαν στις +6,1 μονάδες στην ΕΕ και στις +5,6 μονάδες στην Ευρωζώνη. Οι εκτιμήσεις των επιχειρήσεων για την τρέχουσα δραστηριότητά τους εξασθένησαν ελαφρά τόσο στην ΕΕ όσο και στην Ευρωζώνη, με τις εκτιμήσεις για την τρέχουσα ζήτηση να διατηρείται αμετάβλητη στην ΕΕ και να υποχωρεί ελαφρά στην Ευρωζώνη και τις προβλέψεις για τη βραχυπρόθεσμη εξέλιξή της να ενισχύονται και στις δύο ζώνες.
- Στο **Λιανικό Εμπόριο**, οι δείκτες διαμορφώθηκαν στις -4,8 μονάδες στην ΕΕ και στις -6,9 στην Ευρωζώνη. Οι εκτιμήσεις για την τρέχουσα επιχειρηματική δραστηριότητα υποχωρούν σε αμφότερες τις ζώνες, οι προβλέψεις για τις πωλήσεις σε ΕΕ και Ευρωζώνη ενισχύονται, με τα αποθέματα να κλιμακώνονται και στις δύο περιοχές.
- Στις **Κατασκευές**, οι δείκτες επιχειρηματικών προσδοκιών διαμορφώθηκαν στις -3,3 μονάδες στην ΕΕ και στις -1,3 μονάδες στην Ευρωζώνη. Οι θετικές προβλέψεις για την απασχόληση εξασθενούν τόσο στην ΕΕ όσο και στην Ευρωζώνη, ενώ αντίθετα οι αρνητικές προβλέψεις για το επίπεδο εργασιών περιορίζονται ήπια και στις δύο περιοχές.

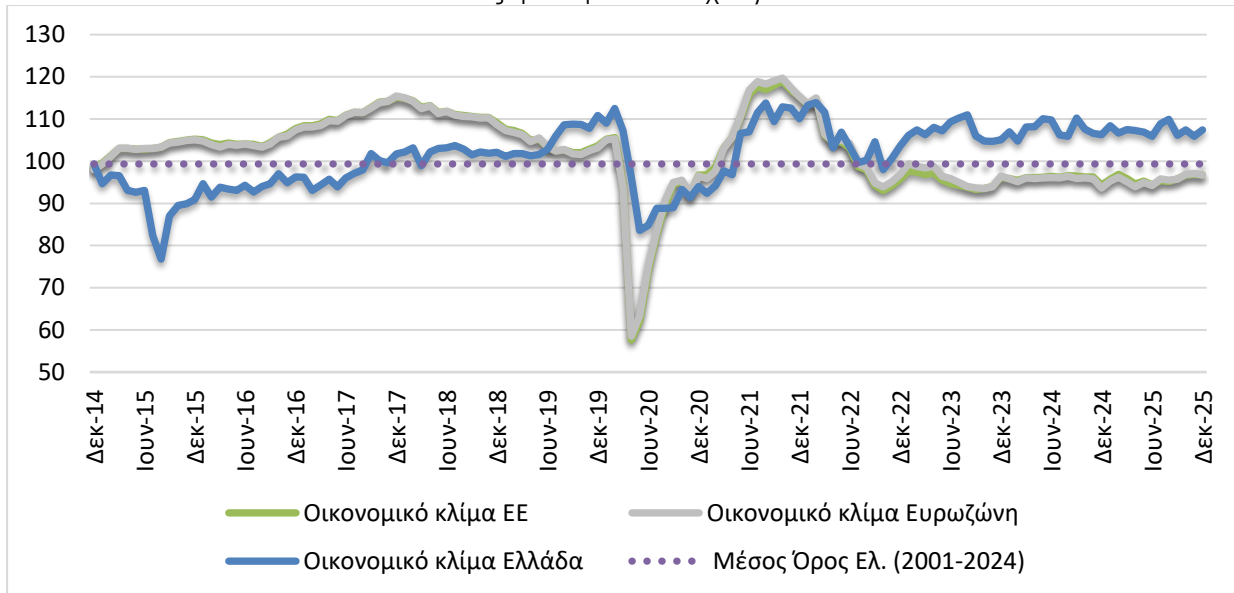
Πίνακας 1: Δείκτες Οικονομικού Κλίματος (2000-2020=100, εποχικά εξομαλυμένα στοιχεία)¹

Περιοχή	Ακραίες τιμές		Μέσος όρος									
	Min	Max	2001-2024	2018	2019	2020	2021	2022	2023	2024		
ΕΕ-27	59,7 (Απρ. 2020)	117,1 (Μάρ. 2000)	99,3	111,7	104,2	87,5	111,2	101,8	95,6	96,3		
Ευρωζώνη	60,9 (Απρ. 2020)	117,9 (ΙΟκτ. 2021)	99,3	111,6	104,0	87,9	111,5	102,3	96,4	95,9		
Ελλάδα	79,0 (Αυγ. 2015)	119,9 (Ιουλ. 2000)	99,3	102,3	105,1	94,9	105,4	104,9	107,2	107,6		
Περιοχή	2024											
	Ι	Φ	Μ	Α	Μ	Ι	Ι	Α	Σ	Ο	Ν	Δ
ΕΕ-27	96,4	96,1	96,6	96,2	96,5	96,4	96,5	96,8	96,9	96,3	96,5	94,7
Ευρωζώνη	96,2	95,6	96,5	95,8	96,3	96,1	96,0	96,5	96,4	95,7	95,8	93,8
Ελλάδα	107,0	104,7	108,2	108,2	110,2	109,8	106,2	106,0	110,2	107,7	106,8	106,4
Περιοχή	2025											
	Ι	Φ	Μ	Α	Μ	Ι	Ι	Α	Σ	Ο	Ν	Δ
ΕΕ-27	95,7	96,9	95,9	94,6	95,3	94,4	95,4	95,2	95,8	96,7	96,9	96,8
Ευρωζώνη	95,3	96,2	95,1	93,9	95,0	94,2	95,8	95,5	95,7	96,9	97,1	96,7
Ελλάδα	108,4	106,7	107,5	107,3	106,9	105,9	108,9	109,9	106,1	107,4	105,9	107,4

¹ Ο Δείκτης Οικονομικού Κλίματος είναι το σταθμισμένο άθροισμα των Δεικτών Επιχειρηματικών Προσδοκιών στη Βιομηχανία, τις Κατασκευές, το Λιανικό Εμπόριο, τις Υπηρεσίες και του Δείκτη Καταναλωτικής Εμπιστοσύνης.

Πηγή: Ευρωπαϊκή Επιτροπή, DG Ecfm

Διάγραμμα 1: Δείκτες Οικονομικού Κλίματος ΕΕ-27 και Ελλάδα (2000-2020=100, εποχικά εξομαλυμένα στοιχεία)



Πηγή: Ευρωπαϊκή Επιτροπή, DG Ecfm

- Ο **Δείκτης Καταναλωτικής Εμπιστοσύνης** διαμορφώθηκε στις -12,5 μονάδες στην ΕΕ και στις -13,1 στην Ευρωζώνη. Οι εκτιμήσεις των καταναλωτών για την οικονομική κατάσταση του νοικοκυριού τους τους τελευταίους 12 μήνες βελτιώθηκαν, σε αντίθεση με τις προβλέψεις για την εξέλιξη της στους επόμενους 12 μήνες οι οποίες εξασθένησαν ελαφρά. Πτωτικά κινήθηκαν οι προβλέψεις για τη γενική κατάσταση της οικονομίας στην ΕΕ και στην Ευρωζώνη, ενώ οι προβλέψεις για αγορές τους επόμενους μήνες διατηρήθηκαν αμετάβλητες σε αμφότερες τις ζώνες.

ΕΛΛΑΔΑ: Βελτίωση του οικονομικού κλίματος, με ενίσχυση και στην καταναλωτική εμπιστοσύνη

Ο δείκτης οικονομικού κλίματος βελτιώνεται σημαντικά τον Δεκέμβριο, καθώς διαμορφώνεται στις 107,4 μονάδες, από 105,9 μονάδες τον Νοέμβριο. Κατά συνέπεια, η συνολική μέση εικόνα του δείκτη για το 2025 διαμορφώνεται στις 107,4 μονάδες, όσο περίπου και το 2024, γεγονός που υποδηλώνει μια σταθερότητα στις προσδοκίες επιχειρήσεων και πολιτών τη χρονιά που ολοκληρώθηκε. **Η ενίσχυση του Δεκεμβρίου προέρχεται από τη βελτίωση των προσδοκιών στους περισσότερους κλάδους, με εξαίρεση το Λιανικό εμπόριο, όπου η εορταστική περίοδος δεν φαίνεται να έχει αποτιμηθεί θετικά. Η πτωτική τάση της καταναλωτικής εμπιστοσύνης ανακόπτεται, με τις απαισιόδοξες προβλέψεις των νοικοκυριών για την οικονομική κατάσταση τους να περιορίζονται σχετικά.** Συγκεκριμένα, στη βιομηχανία ρευστοποιήθηκαν αρκετά από τα αποθέματα έτοιμων προϊόντων, ενώ στις κατασκευές, τα ιδιωτικά έργα συνεχίζουν την ανοδική τους πορεία με τον σχετικό δείκτη να φτάνει σε μια από τις υψηλότερες επιδόσεις διαχρονικά. Στις Υπηρεσίες, οι περισσότεροι κλάδοι ενισχύονται, ενώ στο Λιανικό Εμπόριο μόνο τα οχήματα κινήθηκαν ανοδικά. Στην πλευρά της ζήτησης, οι Έλληνες καταναλωτές, αν και παραμένουν οι περισσότερο απαισιόδοξοι στην ΕΕ, διατυπώνουν τουλάχιστον τον Δεκέμβριο λιγότερο αρνητικές προβλέψεις για τα οικονομικά των νοικοκυριών τους, αλλά και τη γενικότερη οικονομική κατάσταση στη χώρα, ενώ ανακάμπτει και η πρόθεση για μείζονες αγορές. Σε μια γενική αποτίμηση, **η συνολική εικόνα του έτους που ολοκληρώθηκε είχε μικρές διακυμάνσεις, με κάποιες κλαδικές διαφοροποιήσεις, αλλά με γενικά σταθερή εικόνα σε σχέση με το προηγούμενο έτος.**

Αναλυτικότερα:

- στη **Βιομηχανία**, το ήπια αρνητικό ισοζύγιο των εκτιμήσεων για τις παραγγελίες και την τρέχουσα ζήτηση αμβλύνθηκε ελαφρά, το θετικό ισοζύγιο προβλέψεων για την παραγωγή τους προσεχείς μήνες περιορίστηκε οριακά ενώ το ύψος των αποθεμάτων υποχώρησε ήπια.
- στις **Κατασκευές**, οι αρνητικές προβλέψεις για πρόγραμμα εργασιών των επιχειρήσεων βελτιώθηκαν και στράφηκαν θετικές, ενώ παράλληλα οι αντίστοιχες θετικές προβλέψεις για την απασχόληση διατηρήθηκαν σχεδόν αμετάβλητες.
- στο **Λιανικό Εμπόριο**, οι ήπια θετικές εκτιμήσεις για τις τρέχουσες πωλήσεις εξασθενούν ελαφρά, με το ύψος των αποθεμάτων να κλιμακώνεται έντονα και τις προβλέψεις για τη βραχυπρόθεσμη εξέλιξη των πωλήσεων να υποχωρούν ήπια.
- στις **Υπηρεσίες**, οι θετικές εκτιμήσεις για την τρέχουσα κατάσταση των επιχειρήσεων εξασθένησαν ελαφρά, οι θετικές εκτιμήσεις για την τρέχουσα ζήτηση διατηρήθηκαν αμετάβλητες, ενώ αντίθετα οι προβλέψεις της βραχυπρόθεσμης εξέλιξής της βελτιώθηκαν σημαντικά.
- στην **Καταναλωτική Εμπιστοσύνη**, οι αρνητικές προβλέψεις των νοικοκυριών για την οικονομική κατάσταση της χώρας υποχώρησαν, όπως και εκείνες για τη δική τους οικονομική κατάσταση. Παράλληλα, βελτιώθηκαν σημαντικά οι προβλέψεις για μείζονες αγορές, ενώ ενισχύθηκε ήπια η πρόθεση για αποταμίευση.

ΒΙΟΜΗΧΑΝΙΑ: Βελτίωση προσδοκιών λόγω εξασθένισης των αρνητικών προβλέψεων του επιπέδου παραγγελιών και της ζήτησης και της ρευστοποίησης των αποθεμάτων

Ο Δείκτης Επιχειρηματικών Προσδοκιών στη Βιομηχανία βελτιώθηκε τον Δεκέμβριο, στις 105,5 από 102,8 μονάδες τον Νοέμβριο. **Από τις μεταβλητές του δείκτη, το αρνητικό ισοζύγιο των εκτιμήσεων για τις παραγγελίες και την τρέχουσα ζήτηση αμβλύθηκε ελαφρά, το θετικό ισοζύγιο προβλέψεων για την παραγωγή τους προσεχείς μήνες περιορίστηκε οριακά ενώ το ύψος των αποθεμάτων αποκλιμακώθηκε σημαντικά.** Αναλυτικά:

α) Το **επίπεδο παραγγελιών και τρέχουσας ζήτησης**, διαμορφώθηκε στις -3 μονάδες τον Δεκέμβριο, από -5 τον προηγούμενο μήνα, με το 21% (από 24%) των επιχειρήσεων να δηλώνουν χαμηλές για την εποχή παραγγελίες και το 18% (από 19%) να αναφέρει το αντίθετο.

β) Στις **προβλέψεις για την εξέλιξη της παραγωγής τους προσεχείς 3-4 μήνες**, το σχετικό ισοζύγιο περιορίστηκε οριακά (+16 μονάδες από +17 μονάδες), με το 31% των επιχειρήσεων να προβλέπουν αύξηση της παραγωγής τους το επόμενο τρίμηνο και το 15% (από 14%) μείωσή της.

γ) Στα **αποθέματα έτοιμων προϊόντων**, το ισοζύγιο υποχωρεί στις +7 μονάδες (από +13), με το 16% των επιχειρήσεων να αναφέρει αποθέματα υψηλότερα από τα συνήθη για την εποχή.

δ) Στους δείκτες εξαγωγικής δραστηριότητας καταγράφηκαν ήπια ανοδικές τάσεις: οι ήπια θετικές **προβλέψεις για τις εξαγωγές τους προσεχείς μήνες** ισοσκελίστηκαν και οι αρνητικές **εκτιμήσεις για τις παραγγελίες και τη ζήτηση εξωτερικού** αμβλύθηκαν ελαφρά (-12 από -18 μονάδες).

Πίνακας 2: Δείκτης Επιχειρηματικών Προσδοκιών στη Βιομηχανία

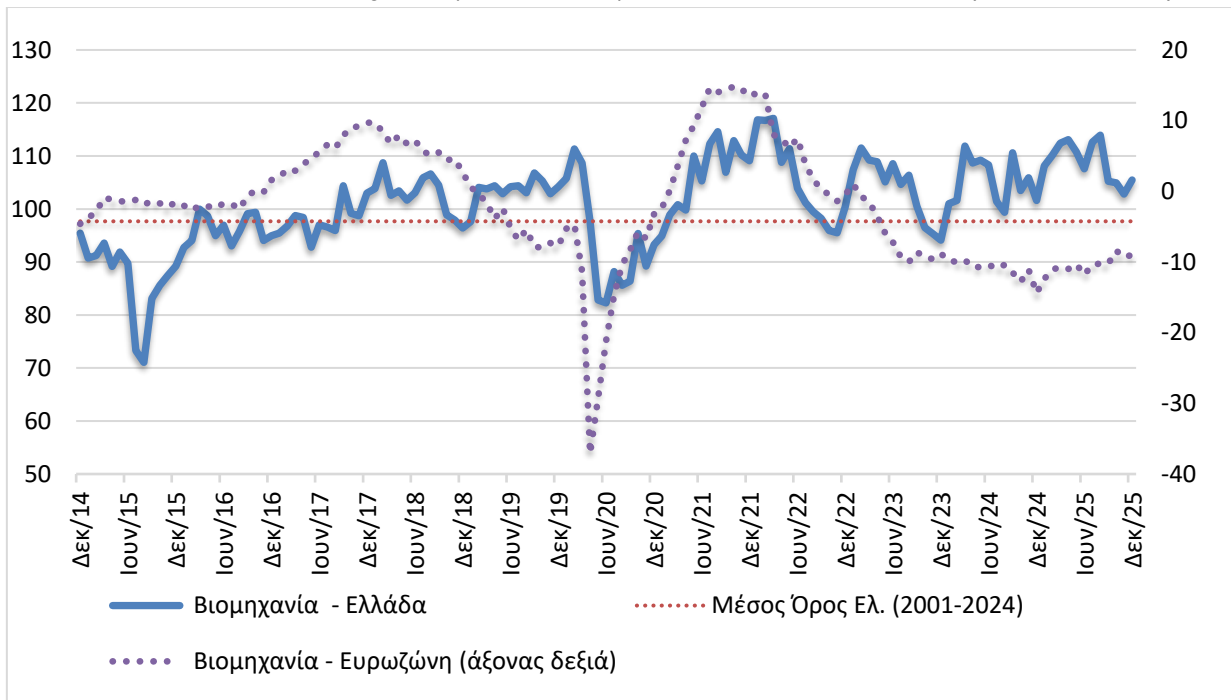
Τομέας	Ακραίες τιμές		Μέσος όρος								
	Min	Max	2001-2024	2019	2020	2021	2022	2023	2024		
Βιομηχανία (2000-2010=100)	66,2 (Φεβ. 2009)	117,6 (Μάιος 2000)	97,7	103,6	93,9	106,3	105,5	104,0	105,3		
2024											
I	Φ	M	A	M	I	I	A	Σ	O	N	Δ
101,0	101,6	111,9	108,7	109,2	108,3	101,4	99,4	110,6	103,5	105,9	101,6
2025											
I	Φ	M	A	M	I	I	A	Σ	O	N	Δ
108,1	110,0	112,4	113,1	110,8	107,6	112,6	113,9	105,2	104,9	102,8	105,5

Σημείωση: Ο δείκτης επιχειρηματικών προσδοκιών υπολογίζεται με βάση τις προβλέψεις παραγωγής, τις εκτιμήσεις για το ύψος των αποθεμάτων και τις εκτιμήσεις για τις παραγγελίες και τη ζήτηση.

Πηγή: IOBE

ε) Ο δείκτης **προβλέψεων για την απασχόληση** ενισχύθηκε στις +20 (από +4) μονάδες τον Δεκέμβριο, με το ποσοστό των επιχειρήσεων που προβλέπει άνοδο απασχόλησης να διαμορφώνεται στο 25% και το 5% να αναμένει μείωσή της.

στ) Το ήπια θετικό ισοζύγιο στις **προβλέψεις για τις μεταβολές των τιμών του προηγούμενου μήνα** υποχώρησε στις +4 μονάδες, με το 7% να αναμένει μείωσή τους.

Διάγραμμα 2: Δείκτης Επιχειρηματικών Προσδοκιών στη Βιομηχανία (2000-2010=100)

Πηγή: IOBE, DG Ecfm. Ο δείκτης για την Ευρωζώνη είναι υπό μορφή ισοζυγίου και αντλείται από τη DG Ecfm

Αξίζει να σημειωθεί ότι η αβεβαιότητα για το οικονομικό περιβάλλον διατηρήθηκε, καθώς στην ερώτηση που αφορά **στην ευκολία πρόβλεψης της μελλοντικής ανάπτυξης της επιχείρησης**, τον Δεκέμβριο το 42% των επιχειρήσεων θεώρησαν ότι αυτή μπορεί να προβλεφθεί δύσκολα ή σχετικά δύσκολα, όσο και τον προηγούμενο μήνα.

Σε επίπεδο βασικών τομέων, ο δείκτης προσδοκιών στα **Καταναλωτικά αγαθά** ενισχύθηκε ελαφρά στις 116,5 μονάδες (από 114,7 μον.). Σημειώθηκε μικρή βελτίωση στις προβλέψεις για την παραγωγή τους προσεχείς 3-4 μήνες, ενώ αντίθετα εξασθένησαν οι θετικές εκτιμήσεις για τις παραγγελίες. Στα **Κεφαλαιουχικά αγαθά** ο δείκτης ενισχύθηκε ήπια στις 117,7 μονάδες, από 113,6 τον Νοέμβριο. Η μεταβολή του δείκτη οφείλεται στις αισιόδοξες εκτιμήσεις για τις παραγγελίες και τη ζήτηση, με την παραγωγή τους προσεχείς 3-4 μήνες να διατηρείται αμετάβλητη και τα αποθέματα να κλιμακώνονται σημαντικά. Μικρή βελτίωση παρουσίασε ο δείκτης στα **Ενδιάμεσα αγαθά**, στις 91,9 (από 88,3) μονάδες, με τις αρνητικές εκτιμήσεις για τις παραγγελίες και τη ζήτηση να αμβλύνονται ελαφρά, την παραγωγή τους προσεχείς μήνες να εξασθενεί ήπια και τα αποθέματα να αποκλιμακώνονται έντονα.

ΚΑΤΑΣΚΕΥΕΣ: Μικρή βελτίωση προσδοκιών στις Κατασκευές, λόγω σημαντικής όμως ενίσχυσης στα Ιδιωτικά έργα

Ο Δείκτης Επιχειρηματικών Προσδοκιών στις Κατασκευές διαμορφώθηκε τον Δεκέμβριο, στις 161,6 μονάδες (από 158,2 μον. τον Νοέμβριο), σε επίπεδο υψηλότερο από το αντίστοιχο περυσινό (157,8 μονάδες). Η μεταβολή αυτή ήταν αποτέλεσμα της σημαντικής βελτίωσης των προσδοκιών **στα Ιδιωτικά έργα**, με τις προσδοκίες **στα Δημόσια έργα να διατηρούνται αμετάβλητες. Από τις βασικές μεταβλητές του δείκτη, οι αρνητικές προβλέψεις για το πρόγραμμα εργασιών των επιχειρήσεων στράφηκαν σε θετικές, ενώ οι ήδη θετικές προβλέψεις για την απασχόληση διατηρήθηκαν σχεδόν αμετάβλητες.** Αναλυτικά, ο δείκτης στις προβλέψεις για το πρόγραμμα εργασιών των επιχειρήσεων διαμορφώθηκε στις +3 (από -2) μονάδες, με το 23% (από 19%) των επιχειρήσεων να διατυπώνει αισιοδοξία για το επίπεδο των εργασιών το επόμενο τρίμηνο. Στις προβλέψεις για την απασχόληση, ο σχετικός δείκτης διαμορφώθηκε στις +25 (από +26) μονάδες, με το 35% (από 37%) των ερωτηθέντων να προβλέπει αύξηση των θέσεων εργασίας και το 10% των επιχειρήσεων να εκτιμά μείωσή τους. Στα υπόλοιπα στοιχεία, οι εκτιμήσεις για την τρέχουσα πορεία εργασιών κινούνται κατακόρυφα ανοδικά και διαμορφώνονται στις +50 μονάδες, από +5 μονάδες τον προηγούμενο μήνα, ενώ παράλληλα στο πεδίο των τιμών, οι πληθωριστικές προσδοκίες διαμορφώνονται σε ήπια χαμηλότερα επίπεδα σε σχέση με τον Νοέμβριο (+16 από +21 μον. ο δείκτης). Τέλος, το 11% των επιχειρήσεων αναφέρει απρόσκοπτη επιχειρηματική λειτουργία. Δύο στις πέντε τουλάχιστον επιχειρήσεις (45%) επισημαίνουν πλέον την έλλειψη εργατικού δυναμικού ως το βασικότερο εμπόδιο στη λειτουργία τους, ένα 25% τη χαμηλή ζήτηση, αλλά και ένα 10% άλλους συγκυριακούς παράγοντες

Πίνακας 3: Δείκτης Επιχειρηματικών Προσδοκιών στις Κατασκευές

Τομέας		Ακραίες τιμές			Μέσος όρος						
Κατασκευές (2000-2010=100)		Min	Max	2001-2024	2019	2020	2021	2022	2023	2024	
		14,3 (Απρ. 2020)	155,7 (Μάρ. 2000)	87,7	58,1	62,7	127,5	114,5	142,3	151,1	
2024											
I	Φ	M	A	M	I	I	A	Σ	O	N	Δ
172,7	156,7	152,9	137,6	148,1	164,2	152,4	151,7	143,6	145,9	129,9	157,8
2025											
I	Φ	M	A	M	I	I	A	Σ	O	N	Δ
170,1	158,8	167,8	162,4	164,3	176,0	166,5	172,9	155,3	156,3	158,2	161,6

Σημείωση: Ο δείκτης επιχειρηματικών προσδοκιών υπολογίζεται με βάση τις εκτιμήσεις για το πρόγραμμα των εργασιών και τις προβλέψεις για την απασχόληση.

Πηγή: IOBE

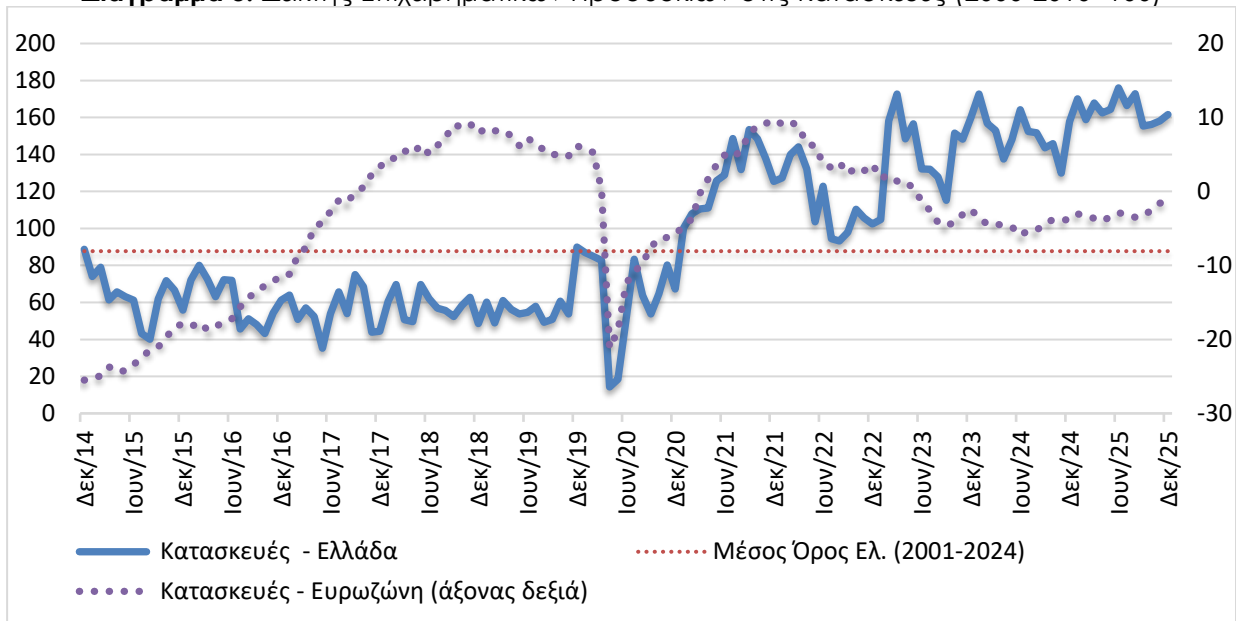
Στην ερώτηση σχετικά με το βαθμό αβεβαιότητας που επικρατεί στο οικονομικό περιβάλλον, αυτή ενισχύεται ελαφρά, καθώς το 37,2% των επιχειρήσεων θεωρούν ότι η μελλοντική ανάπτυξη μπορεί να προβλεφθεί δύσκολα ή σχετικά δύσκολα, έναντι 35,8% τον Νοέμβριο.

Αναλυτικά στους επιμέρους κλάδους:

Σημαντική βελτίωση παρουσίασε ο δείκτης επιχειρηματικών προσδοκιών στις **Ιδιωτικές Κατασκευές** και διαμορφώθηκε στις 198,7 μονάδες (από 184,0), σε πολύ υψηλότερα επίπεδα του αντίστοιχου περυσινού (170,1 μον.). Οι ήπια θετικές προβλέψεις για το επίπεδο προγραμματισμένων εργασιών ενισχύθηκαν περαιτέρω στις +38 (από +21) μονάδες, ενώ βελτιώθηκαν ήπια οι προσδοκίες για την απασχόληση οι οποίες διαμορφώθηκαν στις +64 (από +59) μονάδες. Σε ότι αφορά τα υπόλοιπα στοιχεία, οι θετικές εκτιμήσεις για την τρέχουσα πορεία

εργασιών ενισχύθηκαν σημαντικά στις +64 (από +38) μονάδες, ενώ ως προς τις τιμές, οι πληθωριστικές τάσεις αποκλιμακώθηκαν ήπια (+43 μονάδες το σχετικό ισοζύγιο από +54 τον Νοέμβριο). Τέλος, μόλις το 10% των επιχειρήσεων δεν αναφέρει προσκόμματα στη λειτουργία του. Αντίθετα, τρεις στις τέσσερις επιχειρήσεις (74%) αναφέρουν την έλλειψη εργατικού δυναμικού, με το 9% να αναφέρει άλλους συγκυριακούς παράγοντες ως βασικά εμπόδια λειτουργίας τους.

Διάγραμμα 3: Δείκτης Επιχειρηματικών Προσδοκιών στις Κατασκευές (2000-2010=100)



Πηγή: IOBE, DG Ecfm. Ο δείκτης για την Ευρωζώνη είναι υπό μορφή ισοζυγίου και αντλείται από την DG Ecfm

Αμετάβλητος παρέμεινε ο δείκτης επιχειρηματικών προσδοκιών στις **Κατασκευές Δημοσίων Έργων**. Διαμορφώθηκε στις 127,3 (από 127,5 τον Νοέμβριο) μονάδες, σε ελαφρά χαμηλότερα επίπεδα σε σχέση με το αντίστοιχο περυσινό επίπεδο του (141,6 μον.). Ως προς το πρόγραμμα εργασιών του κλάδου, ο δείκτης των -22 μονάδων του Νοεμβρίου παρέμεινε ουσιαστικά αμετάβλητος και διαμορφώθηκε στις -23 μονάδες. Στις προβλέψεις για την απασχόληση, το σχετικό ισοζύγιο διαμορφώθηκε εκ νέου στις -4 μονάδες. Οι περισσότερες επιχειρήσεις του κλάδου (70%) αναμένουν τις ίδιες θέσεις απασχόλησης, ενώ το 13% προβλέπει αύξησή τους. Έντονη βελτίωση στις +39 (από -24) μονάδες παρουσίασε ο δείκτης εκτιμήσεων για το επίπεδο των τρεχουσών εργασιών, ενώ παράλληλα το ισοζύγιο των τιμών διαμορφώθηκε σε κανονικά για την εποχή επίπεδα. Τέλος, το 11% των επιχειρήσεων δηλώνει απρόσκοπτη επιχειρηματική λειτουργία, με το 42% να αναφέρει την χαμηλή ζήτηση, άλλο ένα 23% την έλλειψη εργατικού δυναμικού και ένα μόλις 10% άλλους συγκυριακούς παράγοντες ως το βασικότερο εμπόδιο λειτουργίας τους.

ΛΙΑΝΙΚΟ ΕΜΠΟΡΙΟ: Έντονη υποχώρηση στο κλίμα, απαισιόδοξες προβλέψεις σε όλους σχεδόν τους εξεταζόμενους κλάδους

Ο δείκτης επιχειρηματικών προσδοκιών στο **Λιανικό Εμπόριο** υποχωρεί έντονα τον Δεκέμβριο και διαμορφώνεται στις 97,2 μονάδες, από 113,5 μονάδες τον Νοέμβριο. **Η επιδείνωση αυτή αφορά όλους τους εξεταζόμενους βασικούς κλάδους, με εξαίρεση τον κλάδο Οχημάτων-Ανταλλακτικών όπου παρατηρήθηκε μικρή βελτίωση.** Αναλυτικά, οι ήπια θετικές εκτιμήσεις των επιχειρήσεων για τις τρέχουσες πωλήσεις εξασθενούν ελαφρά και διαμορφώνονται στις +16 (από +23) μονάδες ενώ παράλληλα οι θετικές προβλέψεις για την εξέλιξη των πωλήσεων στο επόμενο τρίμηνο υποχωρούν ήπια στις +43 από τις +47 μονάδες. Οι νέες παραγγελίες ενισχύονται στις +21 μονάδες, με τα αποθέματα να κλιμακώνονται έντονα και να διαμορφώνονται στις +49 (από +8) μονάδες. Από την άλλη πλευρά, οι αισιόδοξες προβλέψεις για την απασχόληση βελτιώνονται οριακά (+15 από +14 μονάδες), ενώ ως προς τις τιμές, το 21% αναμένει άνοδο, ενδεικτικό των πληθωριστικών πιέσεων. Ως προς το βαθμό αβεβαιότητας που επικρατεί στο οικονομικό περιβάλλον αυτός διαμορφώνεται σε χαμηλότερα επίπεδα σε σχέση με τον προηγούμενο μήνα, καθώς το 65,6% θεωρεί ότι η μελλοντική ανάπτυξη μπορεί να προβλεφθεί δύσκολα ή σχετικά δύσκολα, από 70,2% τον Νοέμβριο.

Στους βασικούς εξεταζόμενους κλάδους οι προσδοκίες είναι κυρίως πτωτικές. Αναλυτικά:

Ο δείκτης επιχειρηματικών προσδοκιών στα **Τρόφιμα – Ποτά – Καπνός** εξασθένησε έντονα τον Δεκέμβριο και διαμορφώθηκε στις 99,0 (από 112,7) μονάδες, ήπια υψηλότερα σε σχέση με το περυσινό επίπεδο (99,9 μον.). Οι θετικές εκτιμήσεις για τις τρέχουσες πωλήσεις υποχώρησαν σημαντικά στις +22 (από +41) μονάδες, ενώ αντίθετα οι αισιόδοξες προσδοκίες για τις πωλήσεις της επόμενης περιόδου εξασθένησαν ήπια και διαμορφώθηκαν στις +60 (από +69) μονάδες. Τα αποθέματα κλιμακώνονται έντονα και διαμορφώνονται στις +30 μονάδες, ενώ παράλληλα εξασθενούν αισθητά οι παραγγελίες προς προμηθευτές (+8 από +17 μονάδες το σχετικό ισοζύγιο). Το θετικό ισοζύγιο των προβλέψεων για την απασχόληση διατηρείται στις +20 μονάδες, ενώ οι πληθωριστικές τάσεις των τιμών παραμένουν στα επίπεδα του προηγούμενου μήνα στις +14 μονάδες.

Πίνακας 4: Δείκτης Επιχειρηματικών Προσδοκιών στο Λιανικό Εμπόριο

Τομέας		Ακραίες τιμές			Μέσος όρος						
		Min	Max	2001-2024	2019	2020	2021	2022	2023	2024	
Λιανικό Εμπόριο (2000-2010=100)		52,6 (Ιούλ. 2010)	128,7 (Μάιος 2007)	94,9	109,6	87,9	100,2	94,9	115,7	104,3	
2024											
I	Φ	M	A	M	I	I	A	Σ	O	N	Δ
110,1	114,8	98,0	93,1	107,9	104,7	107,3	115,0	97,5	98,3	104,6	100,8
2025											
I	Φ	M	A	M	I	I	A	Σ	O	N	Δ
93,8	98,4	94,9	98,6	100,4	105,9	93,4	91,1	97,8	106,4	113,5	97,2

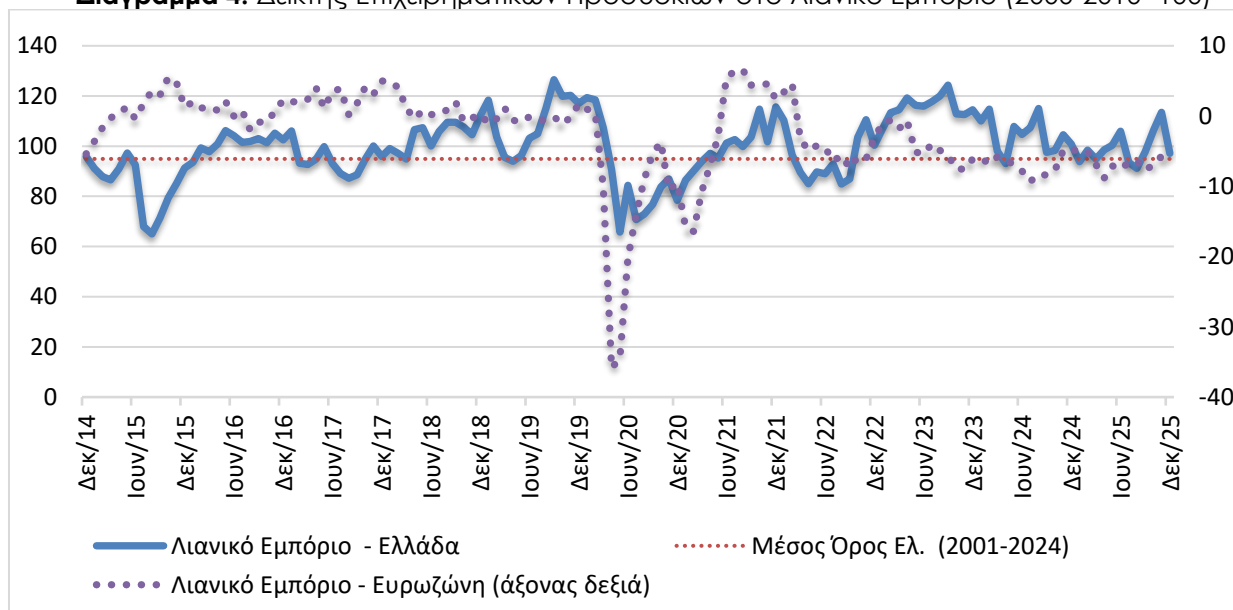
Σημείωση: Ο δείκτης επιχειρηματικών προσδοκιών υπολογίζεται με βάση τις εκτιμήσεις και τις προβλέψεις για τις πωλήσεις και τις εκτιμήσεις για το ύψος των αποθεμάτων. **Πηγή:** IOBE

Έντονα πτωτικά κινείται ο δείκτης επιχειρηματικών προσδοκιών στα **Υφάσματα – Ένδυση – Υπόδηση**, και διαμορφώνεται στις 89,5 (από 105,7) μονάδες, σημαντικά χαμηλότερα από το αντίστοιχο επίπεδο πέρυσι (113,5 μον.). Οι έντονα αρνητικές εκτιμήσεις για τις τρέχουσες πωλήσεις

αμβλύνονται (-10 από -43 μονάδες), ενώ αντίθετα οι έντονα θετικές προβλέψεις για το επόμενο διάστημα εξασθενούν παραμένοντας ωστόσο θετικές στις +48 μονάδες, από τις +65 μονάδες το προηγούμενο διάστημα. Τα αποθέματα κλιμακώνονται έντονα και διαμορφώνονται στις +59 (από -7) μονάδες, με τις παραγγελίες προς προμηθευτές να στρέφονται θετικές στις +18 μονάδες (από -7 μονάδες το σχετικό ισοζύγιο). Από την άλλη πλευρά, οι ισοσκελισμένες προβλέψεις της προηγούμενης περιόδου για την απασχόληση βελτιώνονται σημαντικά και διαμορφώνονται στις +43 μονάδες, όταν στις τιμές το σχετικό ισοζύγιο κινείται σε ήπια αποπληθωριστικά επίπεδα.

Οι προσδοκίες στα **Είδη Οικιακού Εξοπλισμού** εξασθενούν έντονα και ο σχετικός δείκτης διαμορφώνεται τον Δεκέμβριο στις 71,4 (από 99,4) μονάδες, σημαντικά χαμηλότερα σε σχέση με την αντίστοιχη περίοδο πέρυσι (108,7 μον.). Οι θετικές εκτιμήσεις για τις τρέχουσες πωλήσεις εξασθενούν σημαντικά και στρέφονται αρνητικές στις -23 από τις +17 μονάδες, ενώ αντίθετα οι οριακά θετικές προβλέψεις στις πωλήσεις στο επόμενο διάστημα εξασθένησαν έντονα και διαμορφώνονται στις -17 από +2 μονάδες τον Νοέμβριο. Από την άλλη πλευρά, το ύψος των αποθεμάτων κλιμακώθηκε αισθητά, με τις παραγγελίες προς προμηθευτές να εξασθενούν σημαντικά και να διαμορφώνονται στις -2 (από +24) μονάδες. Παράλληλα, οι προβλέψεις για την απασχόληση υποχωρούν οριακά και διαμορφώνονται στις -20 μονάδες (από -19 μονάδες το σχετικό ισοζύγιο), ενώ στις τιμές ο σχετικός δείκτης συνεχίζει να υποδηλώνει αύξηση (+49 μονάδες).

Διάγραμμα 4: Δείκτης Επιχειρηματικών Προσδοκιών στο Λιανικό Εμπόριο (2000-2010=100)



Πηγή: IOBE, DG Ecfín. Ο δείκτης για την Ευρωζώνη είναι υπό μορφή ισοζυγίου και αντλείται από την DG Ecfín

Ήπια ανοδικά κινούνται οι επιχειρηματικές προσδοκίες στα **Οχήματα – Ανταλλακτικά**, στις 103,4 μονάδες, ήπια υψηλότερα σε σχέση με την αντίστοιχη περίοδο του 2024 (95,8 μονάδες). Οι τρέχουσες πωλήσεις του κλάδου ενισχύονται σημαντικά και από τις +8 μονάδες τον Νοέμβριο διαμορφώνονται στις +20 μονάδες, ενώ αντίθετα οι προβλέψεις για τις πωλήσεις της επόμενης περιόδου εξασθενούν (+48 από +53) μονάδες. Τα αποθέματα κλιμακώνονται έντονα (+71 από +23 μονάδες), με τις παραγγελίες προς προμηθευτές να κινούνται ήπια ανοδικά στις +21 (από +18) μονάδες. Από την άλλη πλευρά, οι προβλέψεις για την απασχόληση διατηρούνται στις +23 μονάδες, ενώ τέλος, ως προς τις τιμές, το σχετικό ισοζύγιο διαμορφώνεται σε υψηλά πληθωριστικά επίπεδα, στις +34 μονάδες.

Έντονα πτωτικά κινούνται οι επιχειρηματικές προσδοκίες στα Πολυκαταστήματα, με το δείκτη να διαμορφώνεται στις 81,4 μονάδες από 128,7 μονάδες τον προηγούμενο μήνα. Οι έντονα θετικές εκτιμήσεις για τις τρέχουσες πωλήσεις κινούνται κατακόρυφα πτωτικά και στρέφονται αρνητικές στις -6 (από +78) μονάδες, ενώ παράλληλα οι αντίστοιχα θετικές προβλέψεις για τις πωλήσεις της επόμενης περιόδου κινούνται έντονα πτωτικά και διαμορφώνονται στις +40 (από +78) μονάδες. Τα αποθέματα κλιμακώνονται σημαντικά (+48 από +3 το σχετικό ισοζύγιο) ενώ παράλληλα οι έντονα θετικές προβλέψεις για παραγγελίες προς προμηθευτές υποχωρούν στις +40 μονάδες. Σε κανονικά για την εποχή επίπεδα κυμαίνονται οι προβλέψεις για την απασχόληση, ενώ στις τιμές ο σχετικός δείκτης διαμορφώνεται σε ήπια πληθωριστικά επίπεδα, στις +5 μονάδες.

ΥΠΗΡΕΣΙΕΣ: Μικρή βελτίωση των προσδοκιών, αισιόδοξες προβλέψεις για την πορεία της ζήτησης

Ο Δείκτης Επιχειρηματικών Προσδοκιών στις Υπηρεσίες ενισχύθηκε ήπια τον Δεκέμβριο, στις 116,7 μονάδες, από 113,3 τον Νοέμβριο. **Από τις επιμέρους μεταβλητές του δείκτη, οι θετικές εκτιμήσεις για την τρέχουσα κατάσταση των επιχειρήσεων εξασθένησαν ελαφρά, οι θετικές εκτιμήσεις για την τρέχουσα ζήτηση διατηρήθηκαν αμετάβλητες, ενώ αντίθετα οι προβλέψεις της βραχυπρόθεσμης εξέλιξης της βελτιώθηκαν σημαντικά.** Αναλυτικότερα, ο δείκτης των εκτιμήσεων για την τρέχουσα κατάσταση των επιχειρήσεων κινείται σε ήπια χαμηλότερα επίπεδα σε σχέση με τον προηγούμενο μήνα, στις +31 μονάδες, με τον δείκτη εκτιμήσεων για την τρέχουσα ζήτηση να διαμορφώνεται στις +35 μονάδες όσο και το προηγούμενο διάστημα. Έντονα ανοδικά κινούνται οι προβλέψεις για τη ζήτηση του επόμενου τριμήνου στις +41 (από +25) μονάδες, με τις προβλέψεις για την απασχόληση να κινούνται οριακά πτωτικά στις +23 (από +25) μονάδες. Στις τιμές, το σχετικό ισοζύγιο διαμορφώνεται σε ήπια πληθωριστικά επίπεδα, στις +14 μονάδες. Στην ερώτηση σχετικά με το βαθμό αβεβαιότητας στο οικονομικό περιβάλλον, το 38% θεωρεί ότι η μελλοντική ανάπτυξη μπορεί να προβλεφθεί δύσκολα ή σχετικά δύσκολα, ήπια χαμηλότερα από το 40% τον προηγούμενο μήνα.

Πίνακας 5: Δείκτης Επιχειρηματικών Προσδοκιών στις Υπηρεσίες

Τομέας		Ακραίες τιμές			Μέσος όρος						
Υπηρεσίες (2000-2010=100)		Min	Max	2002-2024	2019	2020	2021	2022	2023	2024	
		46,9 (Ιουν. 2020)	140,2 (Ιουλ. 2000)	92,0	97,7	76,0	104,7	106,8	109,7	119,8	
2024											
I	Φ	M	A	M	I	I	A	Σ	O	N	Δ
110,6	121,1	125,6	131,1	127,3	132,4	118,1	117,3	111,3	112,2	111,9	119,3
2025											
I	Φ	M	A	M	I	I	A	Σ	O	N	Δ
121,2	114,5	113,0	115,6	112,0	113,3	115,7	113,5	111,6	123,9	113,3	116,7

Σημειώσεις: Ο δείκτης επιχειρηματικών προσδοκιών υπολογίζεται με βάση την κατάσταση της επιχείρησης, καθώς και τις εκτιμήσεις και τις προβλέψεις για την πορεία της ζήτησης. **Πηγή:** IOBE

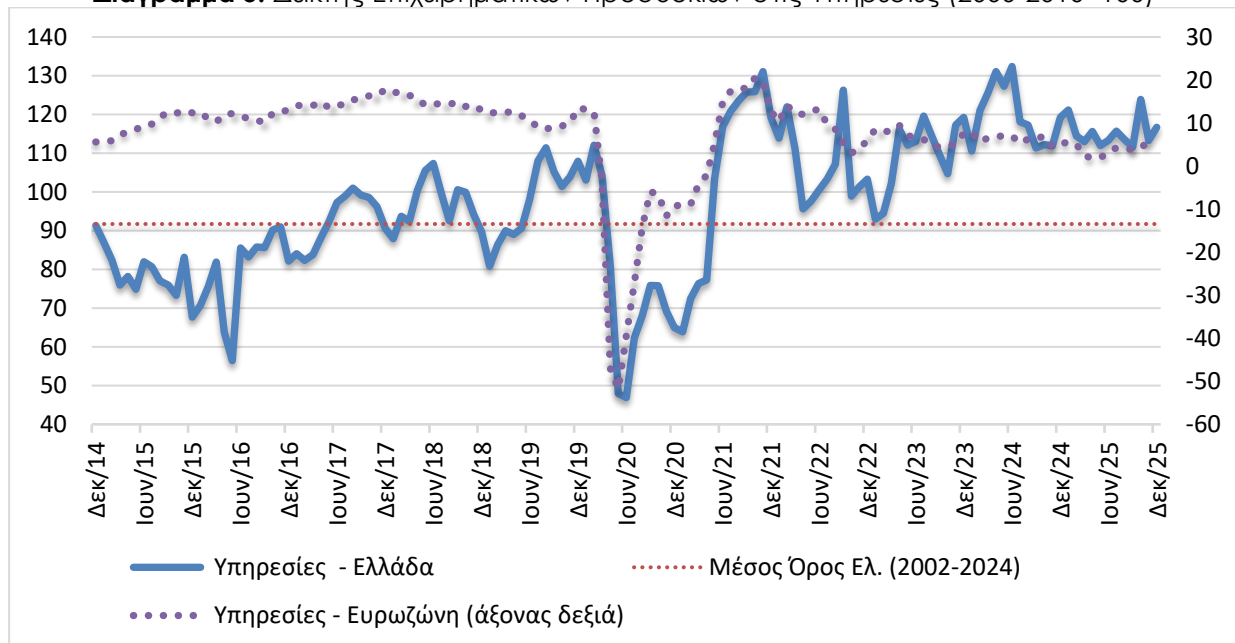
Σε επίπεδο βασικών κλάδων οι τάσεις είναι μικτές. Αναλυτικότερα:

Ο δείκτης επιχειρηματικών προσδοκιών στα **Ξενοδοχεία – Εστιατόρια – Τουριστικά Πρακτορεία**, κινήθηκε έντονα πτωτικά και διαμορφώθηκε στις 79,5 (από 113,4) μονάδες. Οι θετικές εκτιμήσεις για την πορεία της τρέχουσας κατάστασης των επιχειρήσεων κινήθηκαν κατακόρυφα πτωτικά και

στράφηκαν αρνητικές στις -20 μονάδες από +46 μονάδες τον Νοέμβριο, ενώ παράλληλα εξασθένησαν έντονα οι εκτιμήσεις για την τρέχουσα ζήτηση (-23 από +36 μονάδες), με τις προβλέψεις για τη βραχυπρόθεσμη εξέλιξη της ζήτησης να κινούνται σημαντικά ανοδικά στις -11 μονάδες από τις -31 μονάδες τον προηγούμενο μήνα. Οι αρνητικές προβλέψεις για την απασχόληση περιορίζονται ελαφρά και διαμορφώνονται στις -14 (από -30) μονάδες, ενώ ο δείκτης των τιμών διατηρείται σε έντονα αποπληθωριστικά επίπεδα (-19 μονάδες).

Οριακά πτωτικά κινείται ο δείκτης προσδοκιών στους **Ενδιάμεσους Χρηματοπιστωτικούς Οργανισμούς** (χωρίς Τράπεζες), στις 155,0 (από 156,2) μονάδες, σε χαμηλότερο επίπεδο σε σχέση με εκείνο του προηγούμενου έτους (161,7 μον.). Οι εκτιμήσεις για την τρέχουσα κατάσταση των επιχειρήσεων κυμαίνονται στις +64 μονάδες, ενώ ανοδικά κινήθηκαν εκείνες της τρέχουσας ζήτησης και διαμορφώθηκαν στις +68 (από +64) μονάδες. Αντίθετα, εξασθενούν ελαφρά οι προβλέψεις για τη βραχυπρόθεσμη πορεία της ζήτησης, οι οποίες διαμορφώθηκαν στις +36 (από +46) μονάδες, ενώ οι προβλέψεις για την απασχόληση υποχώρησαν στις +64 μονάδες, από +68 το προηγούμενο διάστημα. Στις προσδοκίες για τις τιμές, ο σχετικός δείκτης διαμορφώθηκε σε ήπια πληθωριστικά επίπεδα στις +11 μονάδες, από τις +18 μονάδες τον προηγούμενο μήνα.

Διάγραμμα 5: Δείκτης Επιχειρηματικών Προσδοκιών στις Υπηρεσίες (2000-2010=100)



Πηγή: IOBE, DG Ecfm. Ο δείκτης για την Ευρωζώνη είναι υπό μορφή ισοζυγίου και αντλείται από την DG Ecfm

Ανοδικά κινήθηκε ο δείκτης επιχειρηματικών προσδοκιών στις **Διάφορες Επιχειρηματικές Δραστηριότητες**, στις 101,3 (από 96,9 μονάδες), σε αισθητά χαμηλότερο επίπεδο σε σύγκριση με το αντίστοιχο περυσινό (124,5 μον.). Στους βασικούς δείκτες, το ισοζύγιο των εκτιμήσεων για την τρέχουσα κατάσταση των επιχειρήσεων κινείται ήπια ανοδικά (+30 από +20 μονάδες), με τις θετικές εκτιμήσεις για την ζήτηση να διαμορφώνονται ελαφρά υψηλότερα στις +29 μονάδες από +26 μονάδες τον Νοέμβριο. Παράλληλα, οι αρνητικές προβλέψεις για την εξέλιξη της ζήτησης υποχωρούν οριακά, και διαμορφώνονται στις -1 (από -3) μονάδες, με τις προβλέψεις για την απασχόληση να μην παρουσιάζουν μεταβολή και να διαμορφώνονται στις +22 (από +21) μονάδες. Από την άλλη πλευρά η πληθωριστική τάση ενισχύθηκε ήπια και το σχετικό ισοζύγιο διαμορφώθηκε στις +16 μονάδες από τις +12 μονάδες τον προηγούμενο μήνα.

Μικρή ενίσχυση παρουσιάζει ο δείκτης επιχειρηματικών προσδοκιών στην **Πληροφορική και Ανάπτυξη Λογισμικού** και διαμορφώνεται στις 114,3 (από 112,3) μονάδες, σε υψηλότερο επίπεδο ωστόσο σε σχέση με πέρυσι (99,1 μον.). Οι εκτιμήσεις για την τρέχουσα κατάσταση των επιχειρήσεων υποχώρησαν στις +29 μονάδες, ενώ ανοδικά κινούνται οι εκτιμήσεις για την τρέχουσα ζήτηση και διαμορφώνονται στις +43 (από +31) μονάδες. Οι προβλέψεις για τη βραχυπρόθεσμη πορεία της ζήτησης ενισχύονται ελαφρά στις +43 μονάδες (από +38 μονάδες το σχετικό ισοζύγιο), ενώ αντίθετη πορεία ακολουθούν οι θετικές προβλέψεις για την απασχόληση (+21 από +24 μονάδες). Από την άλλη, οι τιμές διαμορφώθηκαν σε ήπια πληθωριστικά επίπεδα, στις +14 μονάδες από τις +17 μονάδες τον προηγούμενο μήνα.

Ήπια πτωτικά κινήθηκαν οι επιχειρηματικές προσδοκίες στις **Χερσαίες Μεταφορές**, με το σχετικό δείκτη να διαμορφώνεται στις 94,9 (από 97,1) μονάδες. Οι ήπια θετικές εκτιμήσεις για την τρέχουσα κατάσταση υποχώρησαν ελαφρά (+12 από +16) μονάδες, όπως αντίστοιχα και οι θετικές εκτιμήσεις για την τρέχουσα ζήτηση (+10 από +14 μονάδες το σχετικό ισοζύγιο). Αισιόδοξες παραμένουν οι προβλέψεις για τη βραχυπρόθεσμη πορεία της ζήτησης και διαμορφώνονται στις +14 μονάδες, με τις απαισιόδοξες προβλέψεις για την απασχόληση του κλάδου να διατηρούνται στις -18 μονάδες. Το ισοζύγιο των τιμών διατηρείται σε ήπια πληθωριστικά επίπεδα, στις +9 μονάδες.

ΚΑΤΑΝΑΛΩΤΕΣ: Μικρή βελτίωση της καταναλωτικής εμπιστοσύνης, αισιοδοξία σε όλους τους επιμέρους παράγοντες

Ο δείκτης καταναλωτικής εμπιστοσύνης βελτιώθηκε ελαφρά τον Δεκέμβριο και διαμορφώθηκε στις -47,0 μονάδες, έναντι -50,6 μονάδες τον Νοέμβριο¹. Και αυτόν τον μήνα οι Έλληνες καταναλωτές εμφανίζονται ως οι περισσότερο απαισιόδοξοι στην ΕΕ, με διαφορά από τους επόμενους, με τους καταναλωτές στην Ρουμανία με επίπεδο δείκτη -30,8 και την Βουλγαρία (-26,8) να ακολουθούν. Οι επιμέρους δείκτες για **τα οικονομικά των νοικοκυριών ενισχύονται, ενώ η γενικότερη οικονομική κατάσταση στην χώρα εμφανίζει βελτίωση. Παράλληλα, η πρόθεση για μείζονες αγορές ενισχύεται σημαντικά, με την αποταμίευση να βελτιώνεται ηπιότερα.** Στις χαμηλότερες θέσεις αυτής της κατάταξης, για έκτη φορά μέσα στο 2025 βρίσκεται η Μάλτα (+5,0) και η Λιθουανία (+1,5) με την θετική τιμή του δείκτη καταναλωτικής εμπιστοσύνης να συνεπάγεται ουσιαστικά αισιοδοξία από τους καταναλωτές της χώρας. Οι μέσοι ευρωπαϊκοί δείκτες διαμορφώθηκαν στις -12,5 μονάδες στην ΕΕ και στις -13,1 μονάδες στην Ευρωζώνη. Αναλυτικά:

- **Μικρή εξασθένιση των αρνητικών εκτιμήσεων των καταναλωτών για την οικονομική κατάσταση των νοικοκυριών τους τελευταίους 12 μήνες**

Οι αρνητικές εκτιμήσεις των καταναλωτών για την οικονομική κατάσταση του νοικοκυριού τους τους προηγούμενους 12 μήνες περιορίστηκαν ήπια στις -48,1 (από -51,2) μονάδες. Το 65% των νοικοκυριών εκτίμησε ελαφρά ή αισθητή επιδείνωση της οικονομικής του κατάστασης, ενώ το 4% θεωρεί πως επήλθε μικρή βελτίωση. Οι αντίστοιχοι δείκτες σε ΕΕ και Ευρωζώνη διαμορφώθηκαν στις -9,4 και -9,3 μονάδες αντίστοιχα.

- **Περισσότερο αισιόδοξες οι προβλέψεις για την οικονομική κατάσταση των νοικοκυριών**

Οι αρνητικές προβλέψεις των καταναλωτών για την οικονομική κατάσταση του νοικοκυριού τους τους προσεχείς 12 μήνες εξασθένησαν τον Δεκέμβριο στις -42,6 (από -45,0). Το 57% των νοικοκυριών αναμένει ελαφρά ή αισθητή επιδείνωση της οικονομικής του κατάστασης, ενώ το 6% προβλέπει μικρή βελτίωση. Οι δείκτες σε ΕΕ και Ευρωζώνη διαμορφώθηκαν στις -3,2 και -3,3 μονάδες αντίστοιχα.

- **Μικρή βελτίωση στις προβλέψεις για την οικονομική κατάσταση της χώρας**

Ο αρνητικός δείκτης των προβλέψεων των νοικοκυριών για την οικονομική κατάσταση της χώρας τους το προσεχές 12-μηνο περιορίστηκε ελαφρά τον Δεκέμβριο και διαμορφώθηκε στις -50,1 (από -51,5) μονάδες. Το 66% (από 68%) των καταναλωτών προέβλεψε ελαφρά ή αισθητή επιδείνωση της οικονομικής κατάστασης της χώρας, έναντι 18% το οποίο αναμένει σταθερότητα. Οι δείκτες σε ΕΕ και Ευρωζώνη διαμορφώθηκαν στις -24,4 και -25,9 μονάδες αντίστοιχα.

- **Σημαντική βελτίωση στην πρόθεση για μείζονες αγορές**

Η πρόθεση των καταναλωτών για σημαντικές αγορές τους προσεχείς 12 μήνες (επίπλων, ηλεκτρικών συσκευών κ.λπ.) βελτιώθηκε σημαντικά με το σχετικό δείκτη να διαμορφώνεται στις -47,4 (από -54,7) μονάδες. Το 56% (από 63%) των καταναλωτών προέβλεψε ότι θα προβεί σε λιγότερες ή πολύ λιγότερες δαπάνες, ενώ το 5% (από 4%) αναμένει το αντίθετο. Οι ευρωπαϊκοί δείκτες διαμορφώθηκαν στις -13,0 μονάδες στην ΕΕ και στις -13,8 μονάδες στην Ευρωζώνη.

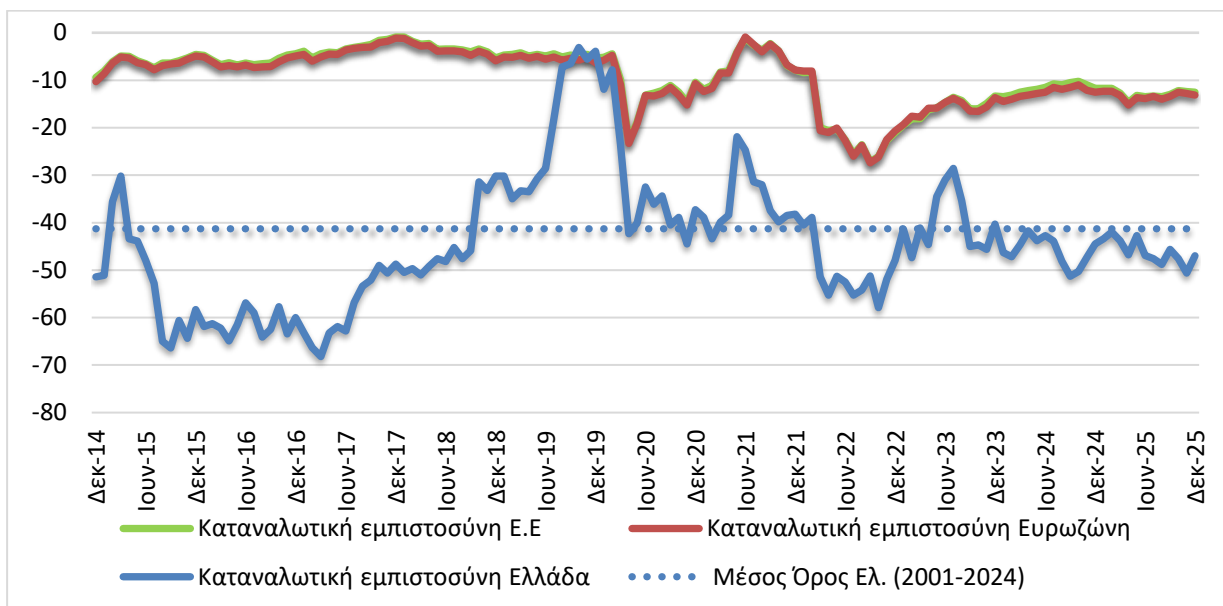
¹ Από τον Απρίλιο του 2022, η μέθοδος εποχικής προσαρμογής των στοιχείων της Έρευνας άλλαξε. Ακολούθως, όλα τα προηγούμενα αποτελέσματα έχουν αναθεωρηθεί ελαφρώς.

Πίνακας 6: Δείκτης Εμπιστοσύνης Καταναλωτών (εποχικά εξομαλυμένα στοιχεία)

Περιοχή	Ακραίες τιμές		Μέσοι όροι									
	Min	Max	2001-2024	2019	2020	2021	2022	2023	2024			
ΕΕ-27	-24,0 (Ιουν. 2022)	-1,7 (Μάιος 2000)	-11,5	-5,9	-13,5	-7,1	-21,7	-17,1	-16,6			
Ευρωζώνη	-24,4 (Μάρ. 2009)	-1,9 (Μάιος 2000)	-12,1	-6,7	-14,2	-7,5	-21,9	-17,4	-17,0			
Ελλάδα	-80,8 (Φεβρ. 2012)	+3,2 (Απρ. 2000)	-41,3	-19,6	-32,5	-35,4	-50,7	-40,0	-46,0			
Περιοχή	2024											
	Ι	Φ	Μ	Α	Μ	Ι	Ι	Α	Σ	Ο	Ν	Δ
ΕΕ-27	-14,7	-14,4	-13,7	-13,7	-13,2	-12,9	-12,2	-12,3	-11,7	-11,3	-12,4	-13,4
Ευρωζώνη	-16,1	-15,5	-14,8	-14,7	-14,3	-14,0	-13,0	-13,5	-13,0	-12,5	-13,7	-14,5
Ελλάδα	-46,3	-47,2	-44,7	-41,7	-43,8	-42,7	-43,9	-48,1	-51,3	-50,3	-47,3	-44,5
Περιοχή	2025											
	Ι	Φ	Μ	Α	Μ	Ι	Ι	Α	Σ	Ο	Ν	Δ
ΕΕ-27	-11,7	-11,7	-12,7	-14,7	-13,2	-13,5	-13,3	-13,5	-13,0	-12,2	-12,4	-12,5
Ευρωζώνη	-12,3	-12,3	-13,2	-15,2	-13,7	-13,9	-13,4	-14,0	-13,4	-12,5	-12,8	-13,1
Ελλάδα	-43,4	-42,0	-43,8	-46,8	-42,7	-46,9	-47,6	-48,8	-45,6	-47,6	-50,6	-47,0

Πηγή: Ευρωπαϊκή Επιτροπή, DG Ecfm

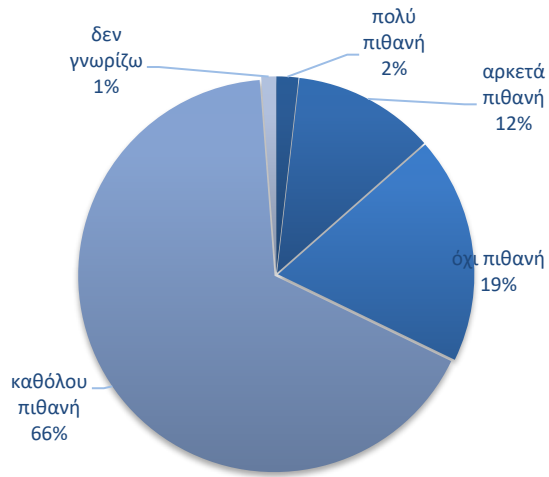
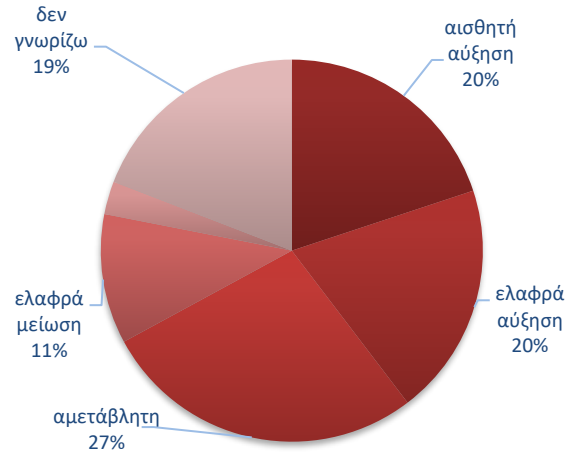
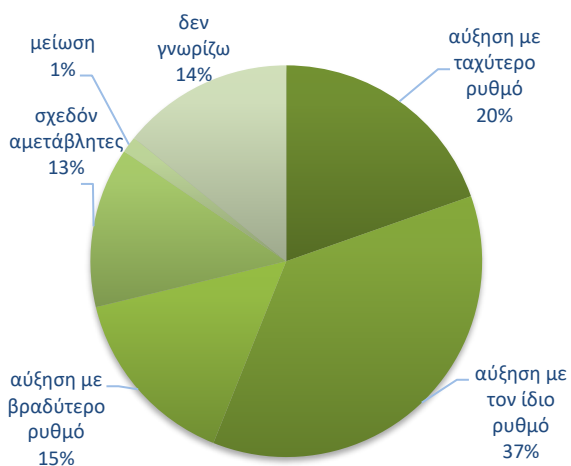
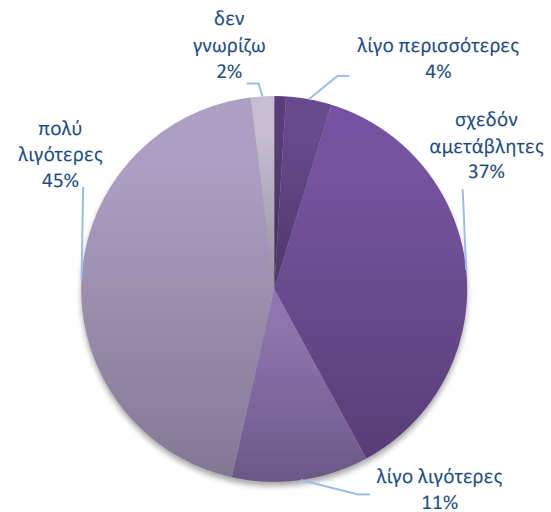
Διάγραμμα 6: Δείκτης Εμπιστοσύνης Καταναλωτών (εποχικά εξομαλυμένα στοιχεία)



Πηγή: Ευρωπαϊκή Επιτροπή, DG Ecfm

• **Μικρή ενίσχυση της πρόθεσης για αποταμίευση**

Ο δείκτης της πρόθεσης για αποταμίευση τους προσεχείς 12 μήνες εξασθένησε ελαφρά στις -68,3 μονάδες από -70,8 τον Νοέμβριο. Το 85% των νοικοκυριών δεν θεωρεί πιθανή την αποταμίευση στο επόμενο 12μηνο, ενώ το 13% τη θεωρεί πιθανή ή πολύ πιθανή. Οι σχετικοί δείκτες διαμορφώθηκαν στις +8,6 μονάδες στην ΕΕ και στις +9,3 στην Ευρωζώνη.

Διάγραμμα 7: Ενδεικτικές μεταβλητές της έρευνας καταναλωτών το επόμενο 12μηνο**Πρόθεση αποταμίευσης****Προβλέψεις για την εξέλιξη της ανεργίας****Προβλέψεις για την εξέλιξη των τιμών****Πρόθεση για μείζονες αγορές**

Πηγή: IOBE

- Μικρή κλιμάκωση στις προβλέψεις για την ανεργία**

Ο δείκτης προβλέψης για την εξέλιξη της ανεργίας τους προσεχείς 12 μήνες κλιμακώθηκε ήπια τον Δεκέμβριο, στις +21,5 μονάδες, από +20,4 τον Νοέμβριο. Το ποσοστό των νοικοκυριών που προέβλεψε μικρή ή αισθητή άνοδο της ανεργίας διαμορφώθηκε στο 40% (από 37%), με το 14% των ερωτηθέντων να αναμένει ελαφρά μείωσή της. Οι αντίστοιχοι δείκτες σε ΕΕ και Ευρωζώνη διαμορφώθηκαν στις +23,2 και +23,4 μονάδες αντίστοιχα.

- **Οριακή εξασθένιση των προβλέψεων για άνοδο των τιμών**

Ο θετικός δείκτης για τις προβλέψεις μεταβολών στις τιμές τους προσεχείς 12 μήνες αποκλιμακώθηκε οριακά τον Δεκέμβριο και διαμορφώθηκε στις +29,9 μονάδες, έναντι +30,2 μονάδων τον Νοέμβριο. Το 56% (από 59%) των νοικοκυριών προέβλεψε άνοδο τιμών με τον ίδιο ή ταχύτερο ρυθμό και το 13% (από 17%) αναμένει σταθερότητα. Οι σχετικοί δείκτες σε ΕΕ και Ευρωζώνη διαμορφώθηκαν στις +26,8 και +26,7 μονάδες αντίστοιχα.

- **Αύξηση του ποσοστού που «έχει χρεωθεί»**

Σχετικά με τις εκτιμήσεις για την τρέχουσα οικονομική κατάσταση του νοικοκυριού, το ποσοστό των καταναλωτών που δηλώνει ότι «μόλις τα βγάζει πέρα» διαμορφώθηκε στο 59%, όσο σχεδόν και τον προηγούμενο μήνα, ενώ στο 8% υποχώρησε το ποσοστό όσων αναφέρουν ότι αντλούν από τις αποταμιεύσεις τους. Οι καταναλωτές που δήλωσαν ότι αποταμιεύουν λίγο ή πολύ αποτελούν το 21% του συνόλου, ενώ το ποσοστό όσων δήλωσαν ότι «έχουν χρεωθεί» διαμορφώθηκε στο 12% από 10% τον προηγούμενο μήνα.

- **Διατήρηση του ποσοστού των νοικοκυριών που είναι αβέβαια για τη μελλοντική οικονομική κατάστασή τους**

Στο ερώτημα το οποίο αξιολογεί το βαθμό αβεβαιότητας των νοικοκυριών ως προς τις μελλοντικές οικονομικές εξελίξεις, το 58,1% έκρινε τον Δεκέμβριο ότι η οικονομική κατάστασή του μπορεί να προβλεφθεί δύσκολα ή σχετικά δύσκολα, όσο και τον προηγούμενο μήνα.